

목 차

사업보고서	1
대표이사등의 확인·서명	2
I. 회사의 개황	4
1. 회사의 목적	4
가. 회사가 영위하는 목적사업	4
나. 자회사가 영위하는 목적사업	4
다. 향후 추진하고자 하는 사업	4
2. 회사의 연혁	5
가. 당해 회사의 연혁	5
나. 회사가 속해 있는 기업집단	6
3. 자본금 변동상황	10
가. 자본금 변동상황	10
나. 자본금 변동예정내용 등	11
다. 전환사채	11
라. 신주인수권부사채	11
마. 현물출자	12
4. 주식의 총수 등	12
가. 주식의 총수	12
나. 자본금 및 1주당가액	12
다. 자기주식의 취득 및 처분	12
라. 우리스주조합의 지분현황	13
마. 보통주 외 주식에 관한 사항	14
바. 상환주식에 관한 사항	14
사. 전환주식에 관한 사항	15
5. 의결권 현황	15
6. 배당에 관한 사항 등	16
가. 배당에 관한 사항	16
나. 최근 3사업연도 배당에 관한 사항	16
다. 이익참가부사채에 관한 사항	16
II. 사업의 내용	17
III. 재무에 관한 사항	26
1. 요약재무정보	26
2. 재무제표 이용상의 유의점	26
가. 재무제표 작성기준	26
나. 기업회계기준 등의 위반사항	30
다. 기타 유의하여야 할 사항	30
3. 회계정보에 관한 사항	30
가. 대손충당금 설정현황	31
나. 재고자산의 보유 및 실사내역 등	32
다. 최근 5사업연도의 회계기준 변경내용 및 그 사유	32
라. 최근 5사업연도 중 당기순손실이 발생한 사업연도와 그 주요원인	32
마. 최근 5사업연도 중 직전사업연도대비 당기순이익 증감율이 30% 이상이거나 흑자전환한 사업연도	33
바. 결산실적의 확정절차 및 공시내용	33
사. 당해 사업연도의 시장성없는 지분성증권 평가 현황	33
4. 재무제표	34

가. 대차대조표	34
나. 손익계산서	37
다. 이익잉여금처분계산서 또는 결손금처리계산서	38
라. 현금흐름표	39
마. 당해 사업연도의 재무제표에 대한 주석	41
바. 당해 사업연도의 수정 전·후의 재무제표	67
5. 연결재무제표	67
가. 요약연결재무정보	67
나. 연결재무제표 이용상의 유의점	68
다. 연결재무제표	68
라. 연결에서 제외된 회사	69
6. 부문별 재무 현황	69
가. 사업부문별 재무정보	69
나. 지역별 재무 정보	70
7. 합병 전·후의 재무제표	71
가. 합병의 개요	72
나. 합병 전·후의 재무제표	72
다. 합병관련사항	72
라. 우회상장 전후 재무예측치와 실적치 비교	72
마. 재무예측치와 실적치간 차이발생 원인	72
IV. 감사인의 감사의견 등	73
1. 감사인(공인회계사)의 감사의견 등	73
가. 감사인	73
나. 당해 사업연도의 감사절차 요약	73
다. 감사의견	73
라. 특기사항 요약	73
2. 당해 사업연도 감사(내부감사)의 감사의견 등	73
가. 감사절차 요약	73
나. 감사의견	74
다. 참고사항	74
3. 연결재무제표에 대한 감사인의 감사의견 등	74
가. 감사인	74
나. 당해 사업연도의 감사절차 요약	74
다. 연결 감사의견	74
라. 특기사항 요약	74
4. 최근 3사업연도의 외부감사인에게 지급한 보수 등에 관한 사항	75
가. 감사용역계약 체결현황	75
나. 외부감사인과의 비감사용역계약 체결현황	75
5. 기타	75
V. 이사회 등 회사의 기관 및 계열회사에 관한 사항	76
1. 이사회 등 회사의 기관의 개요	76
가. 이사회제도에 관한 사항	76
나. 감사제도에 관한 사항	83
다. 주주의 의결권 행사에 관한 사항	86
라. 임원의 보수 등	86
마. 임원배상책임보험 가입 현황	86
2. 계열회사에 관한 사항	87

3. 타법인출자 현황.....	93
VI. 주주에 관한 사항.....	94
1. 주주의 분포.....	94
가. 최대주주 및 그 특수관계인의 주식소유 현황.....	94
나. 5%이상 주주의 주식소유 현황.....	94
다. 주주 분포.....	94
2. 주식사무.....	95
3. 최근 6개월 간의 주가 및 주식 거래실적.....	95
가. 국내증권시장.....	96
나. 해외증권시장.....	96
VII. 임원 및 직원 등에 관한 사항.....	97
1. 임원의 현황.....	97
2. 직원의 현황.....	97
3. 노동조합의 현황.....	98
4. 회계 및 공시 전문인력 보유현황.....	98
VIII. 이해관계자와의 거래내용.....	99
1. 최대주주등과의 거래내용.....	99
가. 가지급금 및 대여금(유가증권 대여 포함)내역.....	99
나. 담보제공 내역.....	99
다. 채무보증 내역.....	99
라. 출자 및 출자지분 처분내역.....	99
마. 유가증권 매수 또는 매도 내역.....	100
바. 부동산 매매 내역.....	100
사. 영업 양수·도 내역.....	100
아. 자산양수·도 내역.....	100
자. 장기공급계약 등의 내역.....	101
2. 주주(최대주주 등 제외)·임원·직원 및 기타 이해관계자와의 거래내용.....	101
IX. 부속명세서.....	102
X. 기타 필요한 사항.....	103
1. 주요경영사항신고내용의 진행상황 등.....	103
2. 주주총회의사록 요약.....	105
3. 우발부채 등.....	105
가. 중요한 소송사건 등.....	105
나. 견질 또는 담보용 어음·수표 현황.....	105
다. 채무보증 현황.....	105
라. 채무인수약정 현황.....	105
마. 기타의 우발부채 등.....	105
4. 제재현황.....	105
5. 결산일 이후에 발생한 중요사항.....	105
6. 중소기업기준 검토표 등.....	106
7. 공모자금 사용내역.....	106

사업보고서

(제 8 기)

사업연도 2006년 01월 01일 부터
2006년 12월 31일 까지

금융감독원/증권선물거래소 귀중

증권거래법 제186조의2의 규정에 의하여 사업보고서를 제출합니다.

2007년 03월 30일

회 사 명 : 씨제이씨지브이 주식회사

대 표 이 사 : 김일천 (인)

본점소재지 : 서울시 강남구 신사동 602번지 4층
02-2112-6660

작성책임자 : 상무이사 정성모 (인)
02-2112-6660

대표이사등의 확인·서명

확 인 서

우리는 당사의 대표이사 및 신고업무담당이사로서 이 사업보고서의 기재내용에 대해 상당한 주의를 다하여 직접 확인·검토한 결과, 중요한 기재사항의 기재 또는 표시의 누락이나 허위의 기재 또는 표시가 없고, 이 사업보고서에 표시된 기재 또는 표시사항을 이용하는 자의 중대한 오해를 유발하는 내용이 기재 또는 표시되지 아니하였음을 확인합니다.

또한, 당사는 「주식회사의외부감사에관한법률」 제2조의2 및 제2조의3의 규정에 따라 내부회계관리제도를 마련하여 운영하고 있음을 확인합니다.(「주식회사의외부감사에관한법률」 제2조에 의한 외감대상법인에 한함)

2007. 3. 30

씨제이씨지브이 주식회사

대표이사 김일천 (서명)

신고업무담당이사 정성모 (서명)

대표이사등의 확인·서명

확 인 서

우리는 당사의 대표이사 및 신고업무담당이사로서 이 사업보고서의 기재내용에 대해 상당한 주의를 다하여 직접 확인·검토한 결과, 중요한 기재사항의 기재 또는 표시의 누락이나 허위의 기재 또는 표시가 없고, 이 사업보고서에 표시된 기재 또는 표시사항을 이용하는 자의 중대한 오해를 유발하는 내용이 기재 또는 표시되지 아니하였음을 확인합니다.

또한, 당사는 「주식회사의외부감사에관한법률」 제2조의2 및 제2조의3의 규정에 따라 내부 회계관리제도를 마련하여 운영하고 있음을 확인합니다.(「주식회사의외부감사에관한법률」 제2조에 의한 외감대상법인에 한함)

2007. 3. 30

씨제이씨지브이 주식회사

대표이사

김일천

(서명)

신고업무담당이사

정성모

(서명)

I. 회사의 개황

1. 회사의 목적

가. 회사가 영위하는 목적사업

목 적 사 업	비 고
1) 국내 멀티플렉스 극장 (Multiplex-Cinema) 건설 및 운영 2) 각종 식음료 등 판매업 3) 음식점업 4) 위 목적 관련 사업에 대한 투자 또는 부대사업 일체	

나. 자회사가 영위하는 목적사업

(1) 씨제이조이큐브 주식회사

목 적 사 업	비 고
1) 비디오테이프, 오디오테이프, 콤팩트 디스크, 디지털 비디오 디스크, 서적 및 기타 이사회가 수시로 정하는 품목의 도,소매업 및 대여업 2) 무역업 (제1항 관련사업) 3) 상기업무에 부수되는 일체의 서비스 업무 4) 인터넷 사업 5) 물류업	

(2) 씨지브이 시네마 주식회사

목 적 사 업	비 고
1) 국내 멀티플렉스 극장 (Multiplex-Cinema) 건설 및 운영 2) 위 목적 관련사업에 대한 투자 또는 부대사업 일체 3) 전대사업	

(3) 프리미어스 시네마 주식회사

목 적 사 업	비 고
1) 국내 멀티플렉스 극장 (Multiplex-Cinema) 건설 및 운영 2) 위 목적 관련사업에 대한 투자 또는 부대사업 일체 3) 전대사업	

다. 향후 추진하고자 하는 사업

회사는 향후 국내 시장의 포화를 대비하여 해외시장 진출을 계획하고 있으며, 신규

업개발을 통한 사업다각화로 토탈 엔터테인먼트 사업을 구축하고자 합니다.

2. 회사의 연혁

가. 당해 회사의 연혁

(1) 설립 이후의 변동상황

- 1996.12 : 제일제당(한국), Golden Harvest(홍콩), Village Road Show(호주) 3개사가 CJ Golden Village(주) 합작 설립
- 1998.04 : 국내 최초 멀티플렉스 극장 CGV 강변11 오픈
- 1999.03 : 씨제이엔터테인먼트(한국), Village Cinema International PTY LTD.(호주) 2개사가 합작하여 CJ Village(주) 설립
- 1999.12 : 정통 스타디움식 멀티플렉스 극장 인천14 오픈
- 2000.04 : CGV 야탑8, CGV 오리11 동시 오픈
- 2000.04 : 국내 최초 극장 내 무료 유아놀이방 오픈
- 2000.05 : 부산 최초 멀티플렉스 극장 CGV 서면12 오픈
- 2000.05 : CJ Golden Village와 CJ Village를 합병. CJ Village로 운영
- 2000.07 : 국내 최초 프리미엄 영화관 Gold Class 오픈 (오리11 內)
- 2001.08 : CGV 대전9 오픈으로 전국 체인화 달성
- 2001.11 : CGV 남포 오픈
- 2001.12 : CGV 대한 오픈
- 2001.12 : CGV 명동5 오픈
- 2002.01 : CGV 구로10 오픈
- 2002.08 : CGV 목동8 오픈
- 2002.10 : 주주변경 (CJ Entertainment 50%, Asia Cinema Holdings BV 50%)
- 2002.10 : 상호변경 (CGV주식회사 ' CJ CGV주식회사)
- 2003.02 : CGV 수원8 오픈
- 2003.05 : CGV 상암10 오픈
- 2003.08 : CGV 김천 오픈
- 2003.08 : CGV 부천8 오픈
- 2003.09 : CGV 남문 오픈
- 2003.11 : CGV 전주 오픈
- 2004.04 : 에듀코아(주) 인수, CGV공항9 오픈, CGV안양8 오픈
- 2004.06 : CGV 익산, CGV 부평 오픈
- 2004.09 : CGV 창원, CGV 전주 송천 오픈
- 2004.10 : CGV 용산11 오픈
- 2004.11 : CGV 광주 상무대10 오픈
- 2004.12 : CGV 목포4 오픈
- 2004.12 : 증권거래소 상장
- 2005.03 : CGV 주안9, CGV 김해9 오픈
- 2005.04 : CGV 마산8 오픈
- 2005.05 : CGV 광명6 오픈
- 2005.06 : CGV 불광9 오픈
- 2005.09 : CGV 인천관교 오픈
- 2005.10 : CGV 남문 사이트 철수
- 2005.12 : CGV 역곡 오픈

- 2006. 01 : CGV 첨단 , 울산 오픈
- 2006. 03 : CGV 압구정(신관), 제주 오픈
- 2006. 07 : CGV 장산 오픈
- 2006. 08 : CGV 구미 철수
- 2006. 09 : CGV 동수원, 북수원, 계양, 거제, 안산 오픈
- 2006. 10 : CGV 동래 오픈
- 2006. 12 : CGV 원평 오픈

(2) 상호의 변경

- 1999.03 제일빌리지 주식회사 설립
- 2000.05 씨제이빌리지 주식회사로 상호 변경
- 2001.03 씨지브이 주식회사로 상호 변경
- 2002.10 씨제이씨지브이 주식회사로 상호 변경

(3) 합병, 분할(합병), 포괄적 주식교환 · 이전, 중요한 영업의 양수 · 도 등

- 2000년 5월 30일자로 제일빌리지가 CJ골든빌리지를 흡수합병하였습니다.

(4) 생산설비의 변동

- (1)항의 설립이후 변동상황을 참조하시기 바랍니다.

(5) 경영활동과 관련된 중요한 사실의 발생

특기 사항이 없습니다.

나. 회사가 속해 있는 기업집단

(1) 기업집단의 명칭

CJ [2003. 4. 1. 제일제당에서 CJ로 변경]

(2) 기업집단에 소속된 회사

구 분	회 사 수	회 사 명
주권상장	3	CJ(주), CJ CGV(주), (주)삼호F&G
협회등록	4	(주)CJ홈쇼핑, CJ푸드시스템(주), CJ인터넷(주), 엠넷미디어(주)

비상장법인	56	<p>CJ개발(주), CJ시스템즈(주), CJ미디어(주), CJ지엘에스(주), CJ투자증권(주), CJ자산운용(주), CJ창업투자(주), CJ푸드빌(주), 한일식자재마트(주), (주)CJ케이블넷, CJ케이블넷가야방송(주), CJ케이블넷중부산방송(주), (주)조이렌트카, (주)CJ텔레닉스, CJ엠디원(주), 삼양유지(주), CJ올리브영(주), (주)CJ케이블넷해운대기장방송, CJ뮤직(주), (주)신동방CP, (주)CJ조이큐브, CJ파워캐스트(주), CJ tvN(주), CJ엔지씨코리아(주), 씨지브이시네마(주), CJ엔키노(주), (주)아트서비스, (주)프리머스시네마, 슈퍼피드(주), 돈돈팜(주), 사가와익스프레스코리아(주), (주)동부산방송, CJ아이지(주), (주)재산커뮤니케이션즈, (주)애니파크, 단지넷(주), (주)게임알로, CJ코드(주), (주)월드이스포츠게임즈, (주)챔프비전, (주)CJ스포츠, CJ엔시티(주), (주)엠플온라인, CJ엔터테인먼트(주), (주)좋은콘서트, Accord Logistics Korea Co., Ltd. (주)드림시티방송, 드림네트웍스(주), (주)트라움하우징, 씨앤아이레저산업(주), (주)썬티브이 , (주)에치티에치, 영남방송(주), (주)메디오피아테크 (주)씨제이무터, (주)브로드밴드솔루션즈</p>
-------	----	---------------------------------------------------------------------------------------------------------------------------------------------------------------------------------------------------------------------------------------------------------------------------------------------------------------------------------------------------------------------------------------------------------------------------------------------------------------------------------------------------------------------------------------------------------------------------------------------------------------------------------------------------------------------------------------------------------------------------------------------------------------

해외법인	60	<p>CJ America, Inc., CJ Nutracon, Inc., CJ Bakery, Inc. CJ Pacific Corp., Lee Entertainment L.L.C., CJ Europe GmbH CJ Ord River Sugar Pty, Ltd., PT.C.J. Indonesia PT.C.J. Superfeed, PT. SuperUnggas Jaya PT. CJ Feed Jombang, CJ Philippines, Inc., CJ Dondon FarmCo., Inc CJ Vina Agri Co.Ltd, CJ Cambodia Co.,Ltd, CJ China, Ltd. CJ Pharma(SH) Consulting Co., Ltd., CJ Entertainment, Ltd. CJ Qingdao Foods Co., Ltd., CJ Beijing Beverage Co., Ltd. CJ Chengdu Feed Co., Ltd., CJ Japan Corp. CJ Shenyang Feed Co., Ltd, CJ Qingdao Feed Co., Ltd. CJ Liaocheng Biotech Co., Ltd., CJ Guiyang Feed Co., Ltd. CJ Zhengzhou Feed Co., Ltd, CJ Nanjing Feed Co., Ltd CJ-Tur Yem Ve T.A.S., CJ Beijing Bakery Co., Ltd. CJ Tianjin Feed Co., Ltd., CJ Harbin Feed Co., Ltd. CJ Internet, Inc., CJ Entertainment America L.L.C. CJ Internet Japan Corp., CJ do Brasil Ltda., CJ Media Japan Co., Ltd. Annie Chun's, 청도희결물류유한공사, CJ Food Service Co. Ltd. CJ GLS Asia Pte.Ltd, Liaocheng Lantian Cogeneration Plant Co., Ltd Shanghai Shangying CGV Cinema Co., Ltd. CJ Nutracon Pty CJ Changsha Feed Co., Ltd., CJ Food Service(Sanghai) Co., Ltd. PT.CJ GLS INDONESIA CJ Global Holdings Limited, Accord Logistics (M) Sdn Bhd Accord Logistics (China) Co., Ltd., Partners Air Services (H.K.) Ltd. , Accord Logistics B.V. Accord Logistics Phils., Inc., Accord Feta Freight Pte Ltd. Accord Infotech Pte Ltd., Accord Shipping Pte Ltd. Conpac Warehousing Pte Ltd., CJ International Asia Pte. Ltd. CJ CGV America Holdings, Inc, CJ CGV America LA, LLC</p>
계	123	

○ 계열추가 회사

회사명	사 유
(주)상호F&G	지분인수
(주)엠플온라인	(주)CJ홈쇼핑의 회사설립
CJ엔터테인먼트(주)	과거 계열회사인 씨제이이에이치[(舊)씨제이엔터테인먼트(주)의 분할
(주)좋은콘서트	씨제이뮤직(주)의 주식취득
(주)드림시티방송	(주)CJ홈쇼핑의 지분인수
드림네트웍스(주)	(주)드림시티방송의 자회사
(주)트라움하우징	씨제이개발(주)가 신규설립함.
씨앤아이레저산업(주)	신설법인 설립

(주)썬티브이	CJ미디어(주)가 지분을 인수함.
(주)에치티에치	CJ주의 지분인수
영남방송(주)	(주)씨제이케이블렛의 지분인수
영남방송영주총국(주)	영남방송(주)의 자회사
영남방송예천총국(주)	영남방송(주)의 자회사
엠넷미디어(주)	CJ주의 엠넷미디어(주) 임원겸임
(주)메디오피아테크	엠넷미디어(주)의 분할에 따른 신설법인
(주)씨제이무터	(주)재산커뮤니케이션의 신설법인
(주)브로드밴드솔루션즈	(주)CJ홈쇼핑의 주식취득
CJ Food Service Co., Ltd.	계열회사인 CJ푸드시스템(주)와 CJ China, Ltd.의 합작회사 설립
CJ GLS Asia Pte., Ltd.	계열회사인 CJ GLS(주)의 해외법인 설립
Liaocheng Lantian Cogeneration Plant Co., Ltd.	지분인수
Shanghai Shangying CGV Cinema Co., Ltd.	계열회사인 CJ CGV(주)의 중국 현지법인과의 합작회사 설립
CJ Nutracon Pty	CJ(주)의 주식취득
CJ Changsha Feed Co., Ltd.	신규설립
CJ Food Service(Sanghai) Co., Ltd.	계열회사인 씨제이푸드시스템(주)의 해외법인 설립
SAMHO AMERICA Inc.	(주)상호F&G의 자회사로서 모회사의 계열회사 편입에 따른 추가 편입
PT.CJ GLS INDONESIA	계열회사인 CJ GLS Asia Pte.Ltd의 인도네시아 현지 합작회사 설립
CJ Global Holdings Limited	회사설립
Accord Logistics (M) Sdn Bhd	계열회사인 CJ GLS Asia Pte Ltd.에서 지분100% 인수
Accord Logistics (China) Co., Ltd.	CJ GLS Asia Pte Ltd.에서 지분 100%인수
Partners Air Services (H.K.) Ltd.	CJ GLS Asia Pte Ltd.에서 지분 100%인수
Accord Logistics Korea Co., Ltd.	CJ GLS Asia Pte Ltd.에서 지분 70%인수
Accord Logistics B.V.	CJ GLS Asia Pte Ltd.에서 지분 100%인수
Accord Logistics Phils., Inc.	CJ GLS Asia Pte Ltd.에서 지분 40%인수(최대주주)
Accord Feta Freight Pte Ltd.	CJ GLS Asia Pte Ltd.에서 지분 70%인수
Accord Infotech Pte Ltd.	CJ GLS Asia Pte Ltd.에서 지분 100%인수
Accord Shipping Pte Ltd.	CJ GLS Asia Pte Ltd.에서 지분 100%인수
Conpac Warehousing Pte Ltd.	Accord Shipping Pte Ltd.에서 지분 100%보유
CJ International Asia Pte. Ltd.	PT. C. J. Indonesia의 싱가포르 현지 합작법인 설립
CJ CGV America Holdings, Inc	CJ CGV의 계열회사 신설
CJ CGV America LA, LLC	CJ CGV의 계열회사 신설

※2006.12.31 현재 기준

○ 계열제외 회사

회사명	사유
CJ모닝웰(주)	CJ(주)가 씨제이모닝웰(주)를 흡수합병함.
씨제이이에이치(주)[(舊)씨제이엔터테인먼트(주)]	CJ(주)가 씨제이이에이치(주)를 흡수합병함.
(주)기장종합유선방송	당해회사가 씨제이케이블렛해운대기장방송(주)에 합병됨.
(주)해찬들씨에스	청산

(주)양산케이블티브이방송	씨제이케이블넷가야방송(주)에 피흡수합병 해산
(주)해찬들	CJ(주)가 (주)해찬들을 흡수합병함.
한일약품공업(주)	CJ(주)와 합병 후 해산
CJ케이블넷북인천방송(주)	(주)씨제이케이블넷과 합병 후 해산
영남방송영주총국(주)	영남방송(주)와 합병 후 해산
영남방송예천총국(주)	영남방송(주)와 합병 후 해산
ESAMAR S. A	(주)삼호F&G가 지분을 매각함
SAMHO AMERICA Inc. 제외	청산

※2006.12.31 현재 기준

3. 자본금 변동상황

가. 자본금 변동상황

(1) 증자현황

(단위 : 원, 주)

주식발행일자	발행형태	발행한 주식의 내용				
		종류	수량	주당 액면가액	주당 발행가액	비고
1999년 03월 30일	-	보통주	96,000	10,000	10,000	설립
1999년 03월 30일	-	우선주	224,000	10,000	10,000	설립
1999년 03월 30일	유상증자(주주 배정)	보통주	456,000	10,000	10,000	-
1999년 03월 30일	유상증자(주주 배정)	보통주	224,000	10,000	10,000	-
2000년 05월 30일	유상증자(주주 배정)	보통주	550,000	10,000	10,000	합병
2005년 05월 30일	유상증자(주주 배정)	우선주	1,150,000	10,000	10,000	합병
2004년 09월 22일	유상증자(주주 배정)	보통주	6,148	10,000	10,000	-
2004년 10월 19일	주식분할	보통주	17,522,960	500	-	액면분할
2004년 12월 24일	유상증자(주주 배정)	보통주	3,092,288	500	25,000	-

(2) 감자현황

(단위 : 원, 주)

감자일자	감자형태	감자목적	감자한 주식의 내용			

			종류	수량	주당 액면가액	주당 취득가액 (유상감자의 경우)	비고
-	-	-	-	-	-	-	
-	-	-	-	-	-	-	

해당사항이 없습니다.

나. 자본금 변동예정내용 등

해당사항이 없습니다.

다. 전환사채

(2006.12.31 현재)

(단위 : 원, 주)

구분		제XX회 XX 전환사채	합계
발행일자		-	-	-	-
만기일		-	-	-	-
권면총액		-	-	-	-
사채배정방법		-	-	-	-
전환청구가능기간		-	-	-	-
전환조건	전환비율(%)	-	-	-	-
	전환가액	-	-	-	-
전환대상주식의 종류		-	-	-	-
기전환사채	권면총액	-	-	-	-
	기전환주식수	-	-	-	-
미전환사채	권면총액	-	-	-	-
	전환가능주식수	-	-	-	-
비고		-	-	-	-

해당사항이 없습니다.

라. 신주인수권부사채

(2006.12.31 현재)

(단위 : 원, 주)

구분		제XX회 XX 신주인수권부 사채	합계
발행일자		-	-	-	-
만기일		-	-	-	-
권면총액		-	-	-	-
사채배정방법		-	-	-	-
신주인수권 행사가능기간		-	-	-	-

행사조건	행사비율(액면대비)	-	-	-	-
	행사가액	-	-	-	-
행사대상주식의 종류		-	-	-	-
기행사신주 인수권부사채	권면총액	-	-	-	-
	기행사주식수	-	-	-	-
미행사신주 인수권부사채	권면총액	-	-	-	-
	행사가능주식수	-	-	-	-
비 고		-	-	-	-

해당사항이 없습니다.

마. 현물출자

해당사항이 없습니다.

4. 주식의 총수 등

가. 주식의 총수

(2006.12.31 현재)

(단위 : 주)

구 분	주식의 종류			비고
	보통주		합계	
I. 발행할 주식의 총수	100,000,000	-	100,000,000	
II. 현재까지 발행한 주식의 총수	20,615,248	-	20,615,248	
III. 현재까지 감소한 주식의 총수	-	-	-	
	1. 감자	-	-	-
	2. 이익소각	-	-	-
	3. 상환주식의 상환	-	-	-
	4. 기타	-	-	-
IV. 발행주식의 총수 (II-III)	20,615,248	-	20,615,248	
V. 자기주식수	-	-	-	
VI. 유통주식수 (IV-V)	20,615,248	-	20,615,248	

나. 자본금 및 1주당가액

(2006.12.31 현재)

(단위 : 천원, 주)

구분	종류	자본금(액면총액)			1주당가액			비고
		재무제표상 자본금 (A)	발행주식의 액면총액 ('가'의 IV×B)	유통주식의 액면총액 ('가'의 VI×B)	1주당 액면가액 (B)	자본금÷ 발행주식의 총수 (A÷ '가'의 IV)	자본금÷ 유통주식수 (A÷ '가'의 VI)	
기명식	보통주	28,607,624	10,307,624	10,307,624	500	1,387	1,387	
합 계		28,607,624	10,307,624	10,307,624	-	-	-	

다. 자기주식의 취득 및 처분

(1) 자기주식 취득·처분 현황

취득방법	주식의 종류	기초	취득(+)	처분(-)	소각(-)	기말	비고
법 제189조의2제1항에 의한 직접취득	보통주 (주)	-	-	-	-	-	
	우선주 (주)	-	-	-	-	-	
법 제189조의2제1항 이외의 사유에 의한 직접취득	보통주 (주)	-	-	-	-	-	
	우선주 (주)	-	-	-	-	-	
소 계	보통주 (주)	-	-	-	-	-	
	우선주 (주)	-	-	-	-	-	
신탁계약등을 통한 간접취득	보통주 (주)	-	-	-	-	-	
	우선주 (주)	-	-	-	-	-	
총 계	보통주 (주)	-	-	-	-	-	
	우선주 (주)	-	-	-	-	-	

해당사항이 없습니다.

(2) 이익소각 현황

(단위 : 원, 주)

소각일	소각목적	소각주식의 종류	소각주식의 수량	소각금액	소각대상 주식의 취득기간	법적 근거
-	-	-	-	-	-	-
-	-	-	-	-	-	-
계		보통주	-	-	-	-
		우선주	-	-	-	-

해당사항이 없습니다.

(3) 자기주식 신탁계약등 체결·해지현황

(단위 : 원)

구 분	기초		체결(+)		해지(-)		기말		비고
	금액	건수	금액	건수	금액	건수	금액	건수	
특정금전신탁	-	-	-	-	-	-	-	-	
자산운용회사와 체 결한 신탁계약	-	-	-	-	-	-	-	-	
투자회사와 체결한 주식 취득계약	-	-	-	-	-	-	-	-	
계	-	-	-	-	-	-	-	-	

해당사항이 없습니다.

라. 우리사주조합의 지분현황

(1) 우리사주조합과의 거래내역

(단위: 천원)

대여일시	대여금액	대여조건	비고
2004.12.15	3,662,250	무상용자 2년간	IPO 시
2004.09.20	430,360	1년 거치 3년 균등분할	유상증자
2004.09.20	368,200	1년 거치 3년 균등분할	구주매출
총금액	4,460,810	-	-

2006년 12월 31일 현재

(단위: 천원)

총 대여금액	상환금액	현재 대여금액
4,460,810	1,625,424	2,835,386

(2) 우리사주조합의 의결권행사기준

근로자복지기본법, 증권거래법, 소득세법, 법인세법 및 조세특례제한법 등 우리사주 제도 관련법률과 그 시행에 관한 규칙 등의 관계법령의 정함에 따라 행사합니다.

(3) 우리사주조합 주식보유내역

(단위 : 주)

계좌구분	주식의 종류	기초잔고	기말잔고
조합계좌	기명식 보통주	707,070	-

당사의 우리사주는 2005년 12월 24일자로 보호예수가 풀려 우리사주조합원 개인 계좌로 이체되었습니다.

마. 보통주 외 주식에 관한 사항

[2006. 12. 31 현재]

(단위 : 주)

구 분		XXX우선주
발행주식수		-	-	-
주식의 내용	이익배당에 관한 사항	-	-	-
	잔여재산분배에 관한 사항	-	-	-
	상환에 관한 사항	-	-	-
	전환에 관한 사항	-	-	-
기 타		-	-	-

해당사항이 없습니다.

바. 상환주식에 관한 사항

[2006. 12. 31 현재]

(단위 : 주, 원)

구 분	XXX우선주
-----	--------	-----	-----

발행일자		-	-	-
주당 발행가액		-	-	-
발행총액		-	-	-
상환조건 등	상환조건	-	-	-
	상환방법	-	-	-
	상환기간	-	-	-
	주당 상환가액	-	-	-
1년 이내 상환예정	상환예정주식수	-	-	-
	상환예정금액	-	-	-
기 타		-	-	-

해당사항이 없습니다.

사. 전환주식에 관한 사항

[2006. 12. 31 현재]

(단위 : 주, 원)

구 분		XXX우선주
발행일자		-	-	-
주당 발행가액		-	-	-
발행총액		-	-	-
전환조건 등	전환조건	-	-	-
	전환청구기간	-	-	-
	주당 전환가액	-	-	-
	전환으로 발행할 주식의 종류	-	-	-
	전환으로 발행할 주식수	-	-	-
기 타		-	-	-

해당사항이 없습니다.

5. 의결권 현황

[2006. 12. 31 현재]

(단위 : 주)

구 분		주식수	비고
발행주식총수(A)	보통주	20,615,248	-
	우선주	-	
의결권없는 주식수(B)	보통주	-	-
	우선주	-	
증권거래법 기타 법률에 의하여 의결권 행사가 제한된 주식수(C)	-	-	-
의결권이 부활된 주식수(D)	-	-	-
의결권을 행사할 수 있는 주식수	보통주	20,615,248	-

(E = A - B - C + D)	우선주	-	
---------------------	-----	---	--

6. 배당에 관한 사항 등

가. 배당에 관한 사항

당사의 배당정책은 주주이익의 극대화를 목적으로 꾸준한 배당성향을 유지하고 매년정기예금 이자율 이상의 현금배당을 유지하고자 합니다.

나. 최근 3사업연도 배당에 관한 사항

구 분		제 8기	제 7기	제 6기
주당액면가액 (원)		500	500	500
당기순이익 (백만원)		22,865	23,743	34,362
주당순이익 (원)		1,109	1,152	1,963
배당가능이익 (백만원)		72,066	58,272	43,599
현금배당금총액 (백만원)		8,246	8,246	16,647
주식배당금총액 (백만원)		-	-	-
현금배당성향 (%)		36.06	34.73	48.45
현금배당수익률 (%)	보통주	1.85	1.34	2.76
	우선주	-	-	-
주식배당수익률 (%)	보통주	-	-	-
	우선주	-	-	-
주당 현금배당금 (원)	보통주	400	400	883
	우선주	-	-	-
주당 주식배당금 (주)	보통주	-	-	-
	우선주	-	-	-

주2) 당사는 2004년 10월 19일 액면분할을 실시하였습니다.

다. 이익참가부사채에 관한 사항

종 류	발행일자	권면총액	사채배정방법	이익배당참가의 조건 및 내용
-----	------	------	--------	-----------------

해당사항이 없습니다.

II. 사업의 내용

1. 사업의 개요

가. 업계의 현황

◆ 증대된 영화상영시장

1990년대 중반 국내 영화산업은 상영편수 및 관람객 수를 기준으로 외화의 점유율이 70~80%에 달하며 한국영화의 기반이 매우 취약한 상태였으나 1999년 "쉬리"를 시작으로 한국영화의 흥행성공은 한국영화에 대한 가능성을 보여 주었고, 또한 한국영화에 대한 수요 증가로 이어지게 되었습니다. 이러한 한국영화의 성장에 따라 Entertainment Platform의 기능을 갖춘 멀티플렉스 상영관의 확산은 새로운 수요의 확대를 가져와 선순환의 성장세를 지속하게 되었습니다. 2006년 말 기준, 전국적인 스크린 수의 규모는 약 1,850여개로 추정되고 있으며 이 중 상당수의 스크린이 멀티플렉스의 형태로 운영되고 있으며 향후에도 멀티플렉스 스크린의 전국 스크린 수 대비 점유율은 지속적으로 증가할 전망입니다.

◆ 경쟁구도

현재, 시장구도는 1998년 CGV가 최초로 영업을 개시한 이후, 2000년 메가박스가 동종업계에 진입하면서 2강체제로 지속되어 오다가 백화점 집객력을 높이기 위한 목적으로 시작되었던 롯데쇼핑의 멀티플렉스 사업에의 본격적인 가세로 인해 동 업계의 경쟁은 심화되는 양상을 나타내고 있습니다. 신규 사업자의 시장 진입 난이도 측면에선 영화관 설립 시 소요되는 막대한 초기자본과 설립지역에 대한 정확한 분석력때문에 경험이 전문한 신규사업자들의 영화상영시장 초기진입장벽은 다소 높은 편입니다.

◆ 경쟁수단

진입장벽이 다소 두터운 영화상영시장의 주요 경쟁수단은 크게 두가지로 분류되고 있습니다. 첫번째는 서비스 품질력입니다. 사실 각 극장사업자들이 상영할 수 있는 영화콘텐츠에는 차별화가 이루어지지 않고 있는 실정입니다. 따라서, 영화 관람객이 제공받는 서비스의 품질력이 기업의 인지도에 영향을 주기때문에 경쟁업체들간의 서비스 품질 향상에 많은 비용을 투자하고 있는 실정입니다. 두번째 경쟁수단은 중요 전략거점 사이트의 선점에 따른 고객과의 근접성 확보로 분석되고 있습니다. 유동인구가 많은 지역이나 인구 밀집도가 상대적으로 높은 지역의 선점은 직접적인 매출액 증대로 나타나기 때문에 각 경쟁업체들의 사이트 개발에 대한 분석/예측력 요구되고 있으며 사업의 성과에 커다란 영향을 미치고 있습니다

나. 회사의 현황

(1) 영업개황 및 사업부문의 구분

(가) 영업개황

CJ CGV는 고품질의 선진 멀티플렉스 극장을 최초로 국내에 보급하여 단일관 위주의 영화상영관 문화를 선진화 시켰으며, 상영업계의 선두주자로서 1998년 CGV강변11 사업장 오픈을 시작으로 2006년 말 현재, 전국 43개 사이트에 343개 스크린을 운영하는 국내 최대 멀티플렉스 상영업체로서 매년 꾸준한 성장세를 이어오고 있습니다. 또한 "고객에게 가치있는 즐거움을 제공하는 Global 문화 서비스 Platform 기업"으로 거듭난다는 비전으로 공격적인 사이트 개발 및 관련 사업 다각화를 통하여 지속적으로 시장을 선도하고 있습니다.

특히, 우수한 브랜드 인지도와 주요 포스트 선점효과로 타 경쟁업체에 비하여 높은 좌석 점

유율을 보이고 있기 때문에 스크린 수 점유율에 비하여 관람객 점유율이 더욱 높게 나타나는 장점이 있습니다. 향후에도 지속적인 브랜드 관리 및 서비스 품질 개선 등에 중점을 두고 사업을 전개해 나갈 예정입니다. 또한, CJ Entertainment와 CJ Entertainment의 제휴사인 시네마서비스가 국내 영화배급시장을 주도하고 있다는 점이 시장경쟁에 있어 강점으로 작용하고 있습니다. 다만 경쟁사인 메가박스 및 롯데시네마도 관련 계열사에서 제작, 배급사에 투자를 시작하는 등 업계가 전반적으로 제작, 배급, 상영의 수직계열화를 이루고 있습니다.

(나) 공시대상 사업부문의 구분

당사는 영화상영업 중심의 단일사업부문으로 운영되고 있어 공시대상 사업부문을 구분하지 아니하였습니다.

(2) 시장점유율 등

국내 영화상영시장의 시장점유율은 관람객수를 기준으로 하여 산출되고 있습니다. 당사가 집계한 2006년 국내 영화시장 총 관람객수는 약 1억 6천 7백만명인 것으로 나타났으며 2006년 한해동안 CGV 가 집계한 관람객 수는 약 4천5백만명으로 시장점유율은 26.8% 를 기록하였습니다.

(단위: 백만명,%)

구분	2003년	2004년	2005년	2006년
전체관람객	119	135	143	167
CGV 관람객	25	33	40	45
시장점유율	22%	24%	28%	27%

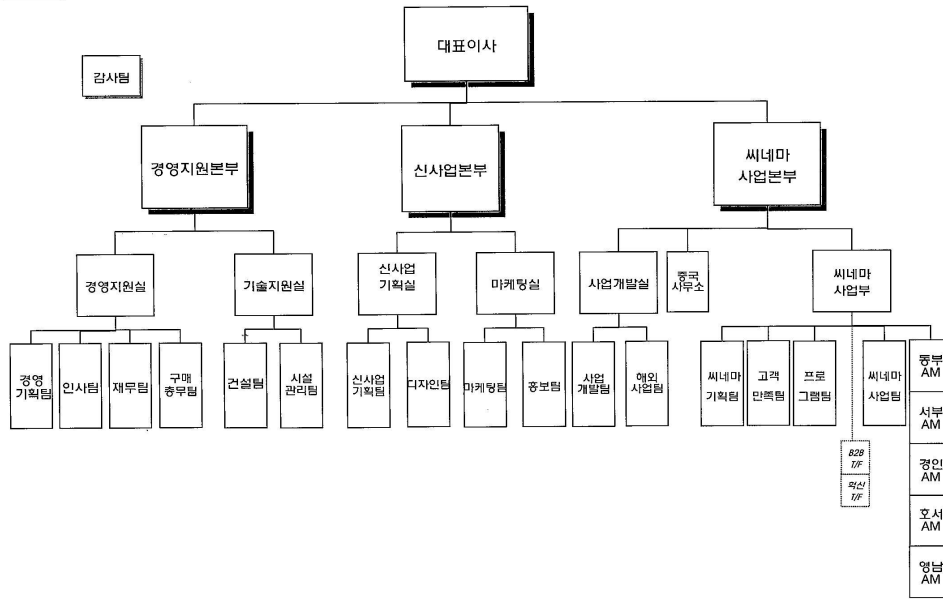
(3) 시장의 특성

영화상영업계는 상대적으로 저렴한 여가문화를 즐길 수 있는 기회를 제공한다는 측면에서 경기변동에 따라 민감하게 반응하지는 않는 편입니다. 또한 주 고객층은 20~30대라는 점도 경기변동의 영향이 크지 않은 이유이기도 합니다. 그러나, 연간 관람객수를 분석해 보면 크게 두가지 요인에 따라 매출액이 변동 됩니다. 첫 번째 변동요인은 성수기와 비수기의 뚜렷한 구분입니다. 영화관람의 주 소비층은 학생층으로 나타나기 때문에 이들의 방학기간과 춥고 더운 날씨때문에 야외 여가활동이 덜 선호되는 7, 8월과 1, 2월이 성수기이며 상대적으로 야외활동이 활발한 봄과 가을은 비수기로 구분됩니다. 즉, 분기별로 나타낼 경우, 1/4분기와 3/4분기가 대체적으로 성수기로 분류되며, 2/4분기와 4/4분기는 비수기로 분류되고 있습니다. 둘째로, 매출액 변동에 영향을 미치는 요인에 영화콘텐츠가 있습니다. 대체로 국내영화와 수입영화의 경우 위에서 언급한 성수기에 개봉하는 경우가 대부분이어서 어느 정도 성수기 및 비수기의 매출액 변동에 연동되고 있는 상황이지만 그렇지 않은 경우에는 영화콘텐츠의 흥행에 따라 성수기 및 비수기의 매출액 차이가 줄어드는 경우도 발생하게 됩니다.

(4) 신규사업 등의 내용 및 전망

해당사항이 없습니다.

(5) 조직도



2. 매출에 관한 사항

가. 주요 상품 등의 현황

(단위 : 백만원, %)

사업부문	품 목	매출액(비율)	매출총이익(비율)	비 고
영화관사업	상영수입	191,180(70%)	75,970(54%)	
	기타	80,836(30%)	65,500(46%)	
	계	272,016(100%)	141,470(100%)	

나. 매출형태별 실적

(단위 : 백만원, %)

구 분		제 8 기		제 7 기		제 6 기	
		매출액	비 율	매출액	비 율	매출액	비 율
내 수	상영수입	191,180	70%	179,094	75%	163,579	75%
	기타	80,836	30%	59,858	25%	53,288	25%
	소 계	272,016	100%	238,952	100%	216,867	100%
합 계		272,016	100%	238,952	100%	216,867	100%

다. 판매경로 및 판매방법 등

(1) 판매조직

당사는 씨네마운영본부에서 극장운영을 총괄하고 있으며, 당사가 운영중인 각 극장에서 극장표 판매, 매점운영 등의 판매활동을 담당하고 있습니다.

(2) 판매경로

가. 입장료 매출

현장판매, 무인발권, ARS 판매, 인터넷 판매 등을 통해 판매하고 있습니다.

나. 매점매출

현장판매를 통해 판매하고 있습니다.

다. 스크린 광고 매출

영화 상영전 스크린 광고를 통해 판매하고 있습니다.

라. 기타매출

기타매출은 위탁운영수수료와 게임센터 등의 운영으로 발생하고 있습니다. 게임센터 등은 현장이용을 통해 매출이 발생하고 있습니다.

(3) 판매방법 및 조건

당사는 일반적인 판매에 있어 현금, 상품권, 신용카드 판매를 실시하고 있습니다. 위탁매출, 할부매출, 시용매출, 예약매출 등 특수한 판매방법은 채택하고 있지 않습니다.

(4) 판매전략

가. 입장료 매출

회사는 조조, 평일, 휴일 등 시간대별, 요일별 요금차등제를 시행하고 있습니다. 또한, 제휴업체와의 제휴를 통한 할인판매를 시행하고 있으며, 신용카드사와도 제휴하여 티켓 할인 판매를 시행하고 있습니다.

나. 매점 매출

팝콘과 콜라 등을 셋트로 판매하는 콤보셋트의 다양화로 매점 제품의 매출극대화에 중점을 두고 있습니다.

다. 스크린 광고 매출

전문 광고대행사를 통한 광고수주로 스크린 광고를 하고 있습니다.

라. 기타매출

상권이 발달한 지역의 위탁사이트 확대를 통한 위탁사이트 수수료증대와 영화관 이용시 관람객의 게임센터등의 이용횟수 증대로 매출극대화에 중점을 두고 있습니다

3. 형태별 매출현황

가. 상영매출

(1) 취급품목별 수출(매출)내역

(단위 : 백만원, %)

품 목	구 분	제 8 기	제 7 기	제6 기

		금 액	구성비	금 액	구성비	금 액	구성비
상영수입	수 출	-	-	-	-	-	-
	매 출	191,180	100%	179,094	100%	163,579	100%
합 계		191,180	100%	179,094	100%	163,579	100%

(2) 취급품목별 수입(매입)내역

(단위 : 백만원, %)

품 목	구 분	제 8 기		제 7 기		제 6 기	
		금 액	구성비	금 액	구성비	금 액	구성비
상영수입 원가	수 입	-	-	-	-	-	-
	매 입	115,210	100%	106,469	100%	93,556	100%
합 계		115,210	100%	106,469	100%	93,556	100%

(3) 거래지역별 수출(매출)내역
해당사항이 없습니다.

(4) 거래지역별 수입(매입)내역
해당사항이 없습니다.

나. 기타매출

(1) 취급품목별 수출(매출)내역

(단위 : 백만원, %)

품 목	구 분	제 8 기		제 7 기		제 6 기	
		금 액	구성비	금 액	구성비	금 액	구성비
기타매출	수 출	-	-	-	-	-	-
	매 출	80,836	100%	59,857	100%	53,288	100%
합 계		80,836	100%	59,857	100%	53,288	100%

(2) 취급품목별 수입(매입)내역

(단위 : 백만원, %)

품 목	구 분	제 8 기		제 7 기		제 6 기	
		금 액	구성비	금 액	구성비	금 액	구성비
기타매출 원가	수 입	-	-	-	-	-	-
	매 입	15,336	100%	12,091	100%	9,933	100%
합 계		15,336	100%	12,091	100%	9,933	100%

(3) 거래지역별 수출(매출)내역
해당사항이 없습니다.

(4) 거래지역별 수입(매입)내역
해당사항이 없습니다.

다. 대행매출

(1) 취급품목별 수출(매출)내역
해당사항이 없습니다.

(2) 취급품목별 수입(매입)내역
해당사항이 없습니다.

(3) 거래지역별 수출(매출)내역
해당사항이 없습니다.

(4) 거래지역별 수입(매입)내역
해당사항이 없습니다.

라. 기타업무 및 투자자 유의사항

(1) 기타업무

해당사항이 없습니다.

(2) 투자자 유의사항

해당사항이 없습니다.

4. 영업설비 등의 현황

가. 영업용 설비 현황

(1) 국내

당사는 서울/경기/인천지역에 24개, 그외 지역에 19개 등 총 43개 사이트를 전국적으로 운영하고 있습니다.

(2) 해외

해당사항이 없습니다.

(3) 신규 지점 등의 설치계획

당사는 2007년 13개 사이트를 건설할 계획을 가지고 있습니다. 그러나 당사의 사이트 개발 계획은 영화산업시장 및 경쟁사 현황에 따라 변경될 수 있습니다.

나. 기타 영업용 설비

해당사항이 없습니다.

다. 설비의 신설·매입계획 등

(1) 진행중인 투자

(단위 : 억원)

사업부문	구분	투자기간	투자대상 자산	투자효과	총투자액	기투자액	향후투자액	비고
영화상영	신설	2006~ 2007	시설장치 및 공 기구비품	신규사이트	-	888	-	
			건설중인 자산	신규사이트	-	129	-	
	소 계					1,017		
합 계						1,017		

(2) 향후 투자계획

(단위 : 억원)

사 업 부 문	계 획 명 칭	예상투자총액		연도별 예상투자액			투자효과	비고
		자 산 형 태	금 액	제9기	제10기	제11기		
영화상영	사이트 건설	건물 설비	746	746	-	-	신규사이트 건설	
	소계		746	746	-	-	-	
합계			746	746	-	-	-	

5. 파생상품 등에 관한 사항

가. 파생상품계약 체결 현황

당사는 당기 중 외환은행으로부터 차입한 변동이자 지급조건 차입금에 대하여 이자율변동위험을 회피하기 위하여 동 은행과 변동(CD+ 0.42%) 이자금액을 수취하고 고정(5.2%) 이자금액을 지급하는 이자율스왑 계약을 체결하였습니다.

나. 리스크 관리에 관한 사항

해당사항이 없습니다.

6. 경영상의 주요계약 등

당사는 당사의 원활한 극장사업 경영 및 운영을 위한 상표권, 경영정보 및 노하우 등 지적재산권의 사용계약을 씨제이엔터테인먼트(주)와 2002년 9월 19일 체결하였습니다.

7. 연구개발활동

가. 연구개발활동의 개요

(1) 연구개발 담당조직

당사 내 사업개발팀은 멀티플렉스 사업의 과학화, 계량화를 통해 보다 정확한 의사결정을 할 수 있도록 영화관 최적입지 선정모델, 개발환경 및 상권분석, Demand Forecasting Model 개발, 투자효율 시스템 구축 등의 연구활동을 바탕으로 신규 멀티플렉스 사업개발 및 기타 신규 사업검토를 수행하고 있습니다.

(2) 연구개발비용

(단위 :)

과 목		제XX기	제XX기	제XX기	비 고
원 재 료 비					
인 건 비					
감 가 상 각 비					
위 탁 용 역 비					
기 타					
연구개발비용 계					
회계처리	판매비와 관리비				
	제조경비				
	개발비(무형자산)				
연구개발비 / 매출액 비율 [연구개발비용계 ÷ 당기매출액 × 100]			%	%	%

주) 연구개발활동에 별도로 책정된 연구비용은 없습니다

나. 연구개발실적

연구 개발 실적은 사이트 개발 실적과 동일하며 12개의 사이트를 개발하였습니다.

8. 기타 투자의사결정에 필요한 사항

가. 외부자금조달 요약표

[국내조달]

(단위 : 백만원)

조달원천	기초잔액	신규조달	상환등감소	기말잔액	비고
은행	10,000	376,500	326,500	60,000	
보험회사	-	-	-	-	
종합금융회사	-	212,000	212,000	-	
여신전문금융회사	-	-	-	-	
상호저축은행	-	-	-	-	
기타금융기관	-	-	-	-	
금융기관 합계	10,000	588,500	538,500	60,000	
회사채 (공모)	40,000	-	-	40,000	
회사채 (사모)	-	30,000	-	30,000	
유상증자 (공모)	-	-	-	-	
유상증자 (사모)	-	-	-	-	
자산유동화 (공모)	-	-	-	-	
자산유동화 (사모)	-	-	-	-	
기타	-	-	-	-	
자본시장 합계	40,000	30,000	-	70,000	
주주·임원·계열회사차입금	-	-	-	-	
기타	-	-	-	-	
총계	50,000	618,500	538,500	130,000	

(참고) 당기 중 회사채 총발행액

공모 : - 백만원

사모 : 30,000 백만원

[해외조달]

(단위 : 백만원)

조달원천	기초잔액	신규조달	상환등감소	기말잔액	비고
금융기관	-	-	-	-	
해외증권(회사채)	-	-	-	-	
해외증권(주식등)	-	-	-	-	
자산유동화	-	-	-	-	
기타	-	-	-	-	

총	계	-	-	-	-
---	---	---	---	---	---

해당사항이 없습니다.

나. 최근 3년간 신용등급

평가일	평가대상 유가증권 등	평가대상 유가증권의 신용등급	평가회사 (신용평가등급범위)	평가구분
2004.5.14 2004.5.17	회사채	A0	한국신용평가 한국산용정보 (A0 ~ A0)	-
2005.09. 2005.09.	회사채	A0	한국신용평가 한국신용정보 (A0 ~ A0)	-
2006.07	회사채 기업어음	A0 A2+	한국신용평가 (A0 ~ A0) 한국산용정보 (A2+ ~ A2+)	-

다. 기타 중요한 사항

해당사항이 없습니다.

III. 재무에 관한 사항

1. 요약재무정보

(단위 :백만원)

구분	제 8 기	제 7 기	제 6 기	제 5 기	제 4 기
[유동자산]	38,836	27,653	79,527	23,027	24,029
· 당좌자산	38,135	26,960	79,092	22,698	23,505
· 재고자산	701	693	435	329	523
[고정자산]	339,471	241,685	151,292	115,913	83,282
· 투자자산	157,904	119,490	65,214	49,088	38,861
· 유형자산	175,212	115,313	78,720	59,260	45,630
· 무형자산	6,355	6,882	7,358	7,565	△1,208
자산총계	378,307	269,338	230,819	138,940	107,311
[유동부채]	148,323	65,089	57,191	69,668	34,347
[고정부채]	53,739	42,794	12,196	2,020	9,249
부채총계	202,062	107,883	69,387	71,688	43,596
[자본금]	28,608	28,608	28,608	27,000	27,000
[자본잉여금]	63,581	63,581	77,506	2,714	2,714
· 자본준비금	-	-	-	-	-
· 재평가적립금	-	-	-	-	-
[이익잉여금]	85,434	70,815	55,318	37,538	34,001
[자본조정]	△1,378	△1,549	-	-	-
자본총계	176,245	161,455	161,432	67,252	63,715
매출액	272,016	238,952	216,868	182,275	136,918
영업이익	36,860	35,836	48,394	46,369	30,826
경상이익	32,380	34,394	48,660	46,299	32,697
당기순이익	22,865	23,744	34,362	32,941	23,034

[△는 부(-)의 수치임]

2. 재무제표 이용상의 유의점

가. 재무제표 작성기준

당사는 한국의 일반적으로 인정된 회계처리기준에 따라 재무제표를 작성하고 있으며 2006 회계연도부터 적용되는 기업회계기준서 제19호(리스) 및 제20호(특수관계자 공시)를 반영하여 재무제표를 작성하였고, 동 기업회계기준서의 신규적용으로 인해 당기말 현재 재무상태나 경상이익 및 순이익에 미치는 영향은 없습니다. 비교표시되는 전기 재무제표는 경과규정에 따라 상기 기준서를 적용하여 재작성하지 아니하였습니다. 당기 재무제표를 작성하기 위하여 채택한 중요한 회계정책은 상기의 기업회계기준서의 적용을 제외하고는 전기

재무제표 작성시 채택한 회계정책과 동일합니다.

당사가 채택하고 있는 중요한 회계정책은 다음과 같습니다.

(1) 수익인식

당사는 영화매출을 영화의 상영시점에, 상품매출을 상품의 인도시점에 그리고 광고매출을 용역의 제공완료시점에 수익으로 인식하고 있습니다.

(2) 대손충당금

당사는 매출채권 등에 대하여 개별분석과 과거의 대손경험률에 의한 대손추산액을 대손충당금으로 설정하고 있습니다.

(3) 재고자산

재고자산은 선입선출법에 의한 취득원가로 평가하고, 재고자산의 시가가 장부가액보다 하락하여 발생한 평가손실 및 정상적으로 발생한 감모손실은 매출원가에 가산하는 방식으로 표시하고 있습니다.

(4) 유가증권

유가증권은 취득 시점에 만기보유증권, 단기매매증권, 그리고 매도가능증권 중의 하나로 분류하고 있으며 분류의 적정성은 대차대조표일마다 재검토하고 있습니다.

만기가 확정된 채무증권으로서 상환금액이 확정되었거나 확정이 가능한 채무증권을 만기까지 보유할 적극적인 의도와 능력이 있는 경우에는 만기보유증권으로 분류하고 있습니다.

한편, 주로 단기간 내의 매매차익을 목적으로 취득한 유가증권은 단기매매증권으로, 단기매매증권이나 만기보유증권으로 분류되지 아니하는 유가증권은 매도가능증권으로 분류하고 있습니다.

유가증권의 취득원가는 유가증권 취득을 위하여 제공한 대가의 시장가격에 취득부대비용을 가산하고 이에 이동평균법을 적용하여 산정한 가액으로 하고 있습니다. 만기보유유가증권은 상각후취득원가로 평가하고 있으며 단기매매증권과 매도가능증권은 공정가액으로 평가하고 있습니다. 다만, 매도가능증권 중 시장성이 없는 지분증권의 공정가액을 신뢰성 있게 측정할 수 없는 경우에는 취득원가로 평가하고 있습니다.

시장성있는 유가증권의 평가는 시장가격을 공정가액으로 보며 시장가격은 대차대조표일 현재의 종가로 하고 있습니다. 시장가격이 없는 채무증권의 경우에는 미래현금흐름을 합리적으로 추정하고, 공신력 있는 독립된 신용평가기관이 평가한 신용등급이 있는 경우에는 신용평가등급을 적절히 감안한 할인율을 사용하여 평가한 금액을 공정가액으로 하고 있습니다. 한편, 시장성이 없는 수익증권의 경우에는 펀드운용회사가 제시하는 수익증권의 매매기준가격을 공정가액으로 하고 있습니다.

단기매매증권에 대한 미실현보유손익은 당기손익항목으로, 매도가능증권에 대한 미실현보유손익은 자본항목으로 처리하고 있으며, 당해 유가증권에 대한 자본항목의 누적금액은 그 유가증권을 처분하거나 감액손실을 인식하는 시점에서 일괄하여 당기손익에 반영하고 있습니다.

(5) 지분법적용 투자주식

투자주식 중 중대한 영향력을 행사할 수 있는 주식은 지분법을 적용하여 평가한 가액으로 평가하고 있습니다. 즉, 지분법적용회사의 순자산변동에 따른 지분의 변동액은 투자주식계정에 가감처리하며 그 변동의 원천에 따라 지분법손익(당기손익), 이익잉여금변동 또는 지분법자본변동(자본조정항목)으로 처리하고 있습니다. 피투자회사의 결손누적으로 인하여 투자주식의 금액이 영인 상태가 되는 경우에는 지분법 적용을 중지하고 지분법적용투자주식을 "0"으로 처리하고 있습니다. 단, 투자회사가 지분법피투자회사에 대하여 우선주, 장기성채

권 등과 같은 투자성격의 자산을 보유하고 있는 경우 그러한 자산의 장부가액이 "0"이 될때 까지 지분법피투자회사의 손실 등을 계속하여 반영하고 있습니다.

해외에 소재하는 지분법적용회사의 외화표시 재무제표를 환산하는 경우에는 자산 및부채는 대차대조표일의 환율로 환산하며, 자본은 취득당시 환율로 환산하고 있습니다. 취득당시 환율로 환산된 자본금액과 대차대조표일의 환율로 환산된 자산금액에서 대차대조표일의 환율로 환산된 부채금액을 차감한 잔액과의 차이 중 당사 지분에 상당하는 금액을 지분법자본변동(자본조정 항목)으로 처리하고 있습니다.

중대한 영향력을 행사할 수 있게 된 날 현재 투자회사의 투자계정 금액이 피투자회사의 순자산가액 중 투자회사의 지분에 해당하는 금액을 초과하는 경우, 초과하는 금액은 발생연도부터 5 ~ 20년 동안 정액법으로 상각하고 있습니다.

(6) 유형자산

유형자산의 취득원가는 당해 자산의 제작원가 또는 매입원가에 취득부대비용을 가산한 가액으로 계상하고 있습니다. 한편 교환, 현물출자, 증여, 기타 무상으로 취득한 자산의 가액은 공정가액을 취득원가로 하고 있습니다.

유형자산의 감가상각은 아래의 내용연수에 따라 정액법을 적용하고 있습니다.

과 목	추정내용연수
건 물	40년
시 설 설 비	10년 ~ 20년
공 기 구 비 품	4년
차 량 운 반 구	4년
리 스 자 산	10년

유형자산의 제조, 매입, 건설, 개발에 사용된 차입금에 대한 이자비용 또는 기타 이와유사한 금융비용은 발생시 비용처리하고 있습니다.

수선비 중 유형자산의 내용연수를 연장시키거나 가치를 실질적으로 증가시키는 지출은 당해 자산의 원가에 가산하고, 원상을 회복시키거나 능률유지를 위한 지출은 당기비용으로 처리하고 있습니다.

유형자산의 진부화 또는 시장가치의 급격한 하락 등으로 인하여 유형자산의 미래 경제적 효익이 장부가액에 현저하게 미달할 가능성이 있고, 당해 유형자산의 사용 및 처분으로부터 기대되는 미래의 현금흐름총액의 추정액이 장부가액에 미달하는 경우에는 장부가액을 회수가 능가액으로 조정하고 그 차액을 감액손실로 처리하고 있습니다.

(7) 리스

리스는 리스자산의 소유에 따른 위험과 효익이 실질적으로 당사에 이전되는 경우에는 금융리스로 분류하고 그 외의 경우에는 운용리스로 분류합니다.

금융리스의 경우 당사는 리스자산의 공정가치와 최소리스료를 리스제공자의 내재이자율로 할인하여 계산된 금액중 작은 금액을 리스자산과 부채로 각각 계상하고 있습니다. 또한 최소리스료의 지급은 리스부채의 원금상환액과 리스이자비용으로 구분하고, 리스이자비용은 매 기간 리스부채잔액에 대한 비율이 동일하도록 유효이자율법에의하여 배분하고 있습니다.

(8) 부의 영업권

부의 영업권은 피매수회사로부터 취득한 식별가능한 순자산의 공정가액 중 매수회사의 지분이 매수원가를 초과하는 금액으로서 무형자산의 차감항목으로 표시하고 있습니다. 당사는 이를 피매수회사의 식별가능한 비화폐성자산의 공정가액 합계액에 해당하는 금액까지는 비화폐성자산 중 상각가능자산의 가중평균내용연수인 16년 동안 정액법으로 환입하고 있습니다.

(9) 사용수익기부자산

당사는 상암월드컵경기장 영화관에 대한 극장설비 등을 서울특별시 시설관리공단에 기부하고 15년간 사용하기로 약정하였습니다. 당사는 극장설비 등의 취득가액을 사용수익기부자산으로 표시하고 사용수익기간인 15년에 걸쳐 정액법으로 상각하고 있습니다.

(10) 기타의 무형자산

기타의 무형자산은 당해 자산의 제작원가 또는 매입가액에 취득부대비용을 가산한 가액을 취득원가로 계상하며, 당해 자산의 사용가능한 시점부터 잔존가액을 영(0)으로 하여 4년의 내용연수 동안 정액법으로 상각하며 이에 의해 계상된 상각액을 직접 차감한 잔액으로 평가하고 있습니다.

자산의 진부화 및 시장가치의 급격한 하락 등으로 인하여 무형자산의 회수가능가액이 장부가액에 중요하게 미달하게 되는 경우에는 장부가액을 회수가능가액으로 조정하고, 그 차액을 감액손실로 처리하고 있습니다.

(11) 사채할인발행차금

당사는 사채할인발행차금을 사채발행시부터 최종상환시까지의 기간에 걸쳐 유효이자율법을 적용하여 상각하고, 동 상각액을 이자비용에 가산하여 처리하고 있습니다.

(12) 퇴직급여충당금

당사는 대차대조표일 현재 1년 이상 근속한 전임직원이 퇴직할 경우에 지급하여야 할 퇴직금추계액(근로기준법과 당사의 퇴직금지급 규정 중 큰 금액) 전액을 퇴직급여충당금으로 계상하고 있습니다. 종업원의 수급권을 보장하는 종업원 퇴직보험에 가입한 예치금은 퇴직급여충당금에서 차감하는 형식으로 표시하고 있습니다. 당사는 종전 국민연금법의 규정에 의하여 종업원이 퇴직할 경우 지급할 퇴직금의 일부를 국민연금관리공단에 납부한 바 있으며 동 금액은 국민연금전환금의 과목으로 퇴직급여충당금에서 차감하여 표시하였습니다.

(13) 외화자산 및 부채의 환산

당사는 비화폐성 외화자산 및 부채는 당해 자산을 취득하거나 당해 부채를 부담한 당시의 환율을 적용하여 환산하고, 화폐성 외화자산 및 부채는 대차대조표일 현재 서울외국환중개주식회사가 고시하는 매매기준율로 환산하고 있으며 환산손익은 당기손익으로 계상하고 있습니다.

(14) 파생상품의 처리

파생상품은 당해 계약에 따라 발생한 권리와 의무를 공정가액으로 평가하여 자산, 부채로 계상하고 평가손익은 발생시점에 당기손익으로 인식하고 있습니다. 다만, 현금흐름 위험회피회계를 적용하는 경우 예상거래의 미래현금흐름 변동위험을 감소시키기 위하여 지정된 파생상품의 평가손익 중 위험회피에 효과적이지 못한 부분은 당기손익으로 인식하고, 위험회피에 효과적인 부분은 자본조정으로 계상한 후 예상거래의 종류에 따라 향후 예상거래가 당기손익에 영향을 미치는 회계연도에 당기손익으로 인식하거나, 예상거래 발생시 관련 자산, 부채의 장부가액에서 가감하여 처리하고 있습니다.

(15) 주식매입선택권

당사는 임직원 등에 주식매입선택권을 부여하고 있으며, 주식교부형주식매입선택권을 부여하는 경우에는 보상원가를 약정용역제공기간에 안분하여 비용과 자본조정(주식매입선택권)으로 계상하며, 권리행사시 신주발행의 경우에는 주식매입선택권에 행사가격을 합한 금액과 신주의 액면가액의 차액을 주식발행초과금으로, 자기주식 교부의 경우는 주식매입선택권에 행사가격을 합한 금액과 자기주식의 장부가액의 차액을 자기주식처분손익으로 계상하고 있습니다.

약정용역 제공기간동안 임직원 등의 사망, 퇴직 또는 해고 등으로 계약의무를 이행하지 못하여 주식매입선택권이 소멸하는 경우에는 기 인식한 주식매입선택권을 감액하고 동 금액을 보상비용에서 차감합니다. 또한, 약정용역제공기간 이후에 주식교부형주식매입선택권이 행사되지 않고 소멸하는 경우에는 자본조정으로 계상하고 있는 주식매입선택권을 감액하고 동 금액을 기타자본잉여금으로 대체하고 있습니다.

(16) 충당부채

당사는 지출의 시기 또는 금액이 불확실한 부채 중 과거사건이나 거래의 결과로 현재의무가 존재하고 당해 의무를 이행하기 위하여 자원이 유출될 가능성이 매우 높으며 그 의무의 이행에 소요되는 금액을 신뢰성 있게 추정할 수 있는 경우에는 부채로 계상하고 있습니다. 또한 충당부채의 명목가액과 현재가치의 차이가 중요한 경우에는 의무를 이행하기 위하여 예상되는 지출액의 현재가치로 평가하고 있습니다.

(17) 법인세비용

법인세비용은 법인세법 등의 법령에 의하여 당해 사업연도 말에 부담할 법인세 및 법인세에 부가되는 세액의 합계에 당해 이연법인세 변동액을 가감하여 산출하고 있습니다. 법인세비용과 법인세법 등의 법령에 의하여 당기말 현재를 기준으로 하여 계산된 금액과의 차이는 이연법인세자산(부채)의 과목으로 하고 직전 회계연도에 계상된 이연법인세자산(부채)와 상계하고 있습니다. 이연법인세자산(부채)는 일시적 차이의 실현이 예상되는 회계연도에 적용되는 법인세율을 사용하여 측정하고 있으며, 법인세율의 변동에 의한 이연법인세자산(부채)의 변동금액은 법률이 개정된 회계연도의 법인세비용에서 가감하고 있습니다.

(18) 추정의 사용

한국의 일반적으로 인정된 회계처리기준에 따라 재무제표를 작성하기 위해서 당사의 경영자는 자산 및 부채의 금액 및 충당부채 등에 대한 공시, 수익 및 비용의 측정과 관련하여 많은 합리적인 추정과 가정을 사용합니다. 여기에는 유형자산의 장부가액, 매출채권, 재고자산, 이연법인세자산에 대한 평가, 파생금융상품에 대한 평가 등이 포함됩니다. 이러한 평가금액은 실제와 다를 수 있습니다.

나. 기업회계기준 등의 위반사항

- (1) 재무제표를 수정하여야 하는 위반사항 해당사항이 없습니다.
- (2) 재무제표 수정과 관련없는 위반사항 해당사항이 없습니다.

다. 기타 유의하여야 할 사항

해당사항이 없습니다.

3. 회계정보에 관한 사항

가. 대손충당금 설정현황

(1) 최근 3사업연도의 계정과목별 대손충당금 설정내역

(단위 : 천원)

구 분	계정과목	채권 총액	대손충당금	대손충당금 설정률
제 8 기	매출채권	14,736,771	299,111	2.1%
	미수금	11,888,548	1,152,388	9.7%
	미수수익	17,534	17,534	100%
	장기대여금	2,786,647	200,000	7.2%
	합 계	29,429,500	1,669,033	
제 7 기	매출채권	10,402,206	257,666	2.5%
	미수금	185,526	2,055	1.1%
	보증금	67,336,435	4,163,378	6.2%
	미수수익	17,534	17,534	100%
	장기대여금	4,347,930	200,000	4.6%
	합 계	82,289,631	4,640,633	
제 6 기	매출채권	9,233,150	360,272	3.9%
	미수금	205,639	2,055	1.0%
	보증금	48,929,918	4,163,378	8.5%
	합 계	58,368,707	4,525,705	

(2) 최근 3사업연도의 대손충당금 변동현황

(단위 : 천원)

구 분	제 8 기	제 7 기	제 6 기
1. 기초 대손충당금 잔액합계	4,640,633	4,525,705	4,403,173
2. 순대손처리액(① - ② ± ③)	-	-	-
① 대손처리액(상각채권액)	-	-	-
② 상각채권회수액	-	-	-
③ 기타증감액	-	-	-
3. 대손상각비 계상(환입)액	(-)2,971,600	114,928	122,532
4. 기말 대손충당금 잔액합계	1,669,033	4,640,633	4,525,705

(3) 매출채권관련 대손충당금 설정방침

회사는 매출채권 등에 대하여 개별분석과 과거의 대손 경험률에 의한 대손추산액을 대손충당금으로 설정하고 있습니다.

대손경험률을 산정함에 있어서 대손금의 해당여부를 판단하는 대손처리기준은

법인세 시행령 제62조 제1항 각호와 같습니다. 그리고 회사는 대손경험률 1% 미만일 경우 매출채권에 대한 대손충당금 설정률을 1% 적용하고 있습니다. 또한 거래처의 부도 등으로 매출채권의 회수가 불가능한 것으로 보일 경우 100%를 설정하고 있습니다.

(4) 당해 사업연도말 현재 경과기간별 매출채권잔액 현황

(단위 : 천원)

구 분		6월 이하	6월 초과 1년 이하	1년 초과 3년 이하	3년 초과	계
금 액	일반	6,284,580	88,635	178,018	-	6,551,233
	특수관계자	8,185,538	-	-	-	8,185,538
	계	14,470,118	88,635	178,018	-	14,736,771
구성비율		98.19%	0.60%	1.21%	-	100 %

나. 재고자산의 보유 및 실사내역 등

(1) 최근 3사업연도의 재고자산의 사업부문별 보유현황

(단위 : 천원)

사업부문	계정과목	제8기	제7기	제6기	비고
컨세션(매점)	원재료	303,014	267,401	233,709	
	상 품	290,357	352,770	128,424	
	저장품	108,000	72,863	72,735	
	합 계	701,371	693,034	434,868	
총자산대비 재고자산 구성비율(%) [재고자산합계÷기말자산총계×100]		0.2%	0.3%	0.2%	
재고자산회전율(회수) [연환산 매출원가÷{(기초재고+기말재고)÷2}]		59.0회	63.2회	85.5회	

주) 당사는 영화상영업체로서 일반 회사와 달리 매출액과 재고자산과의 관련성이 떨어지므로 재고자산회전율의 기준을 총매출액이 아닌 매점매출액으로 계산한 수치로 계산 하였습니다.

(2) 재고자산의 실사내역 등

재고자산은 선입선출법에 의한 취득원가로 평가하고 있으며, 수량은 계속기록법에 의한 장부수량을 기준으로 하되 실지 재고조사에 의한 실사수량과의 차이를 조정하고 있습니다. 재고자산의 순실현가능가액이 취득원가보다 하락한 경우에는 순실현가능가액을 대차대조표가액으로 하고 있으며, 재고자산을 저가기준으로 평가하는 경우발생하는 평가손실은 장부에서 직접 차감하고 있습니다.

내부적으로는 각 사업장별로 주 1회 재고자산 실사를 실행하고 있습니다.

다. 최근 5사업연도의 회계기준 변경내용 및 그 사유

해당사항이 없습니다.

라. 최근 5사업연도 중 당기순손실이 발생한 사업연도와 그 주요원인
해당사항이 없습니다.

마. 최근 5사업연도 중 직전사업연도대비 당기순이익 증감율이 30% 이상이거나
흑자전환인 사업연도와 그 주요원인

(단위: 천원,%)

연 도	2000년	2001년	2002년	2003년	2004년	2005년	2006년
당기순이익	3,970,832	13,301,076	23,033,722	32,941,251	34,362,365	23,743,705	22,864,650
증 감 율	0.3%	235%	73%	43%	4.30%	(-)30.9%	(-)3.70%

주) 당사의 손익에 영향을 미치는 주요 원인들은 전체 영화시장의 성장성, 외형확장에 따른 고정비 증가, 한국영화의 흥행실적, 부대산업의 매출기여도 등이 복합적으로 작용하고 있습니다. 상기 5사업연도의 손익 증감도 이러한 요인들에 의해서 변화되었습니다.

바. 결산실적의 확정절차 및 공시내용

(1) 결산실적 확정 · 공시 절차

결산실적 확정 · 공시 절차	일 자	비 고
결산실적 공시 사전 예고일	2007년 02월 07일	-
결산실적에 대한 이사회 승인일	2007년 01월 31일	-
결산실적 공시일	2007년 03월 08일	-
외부감사인의 감사보고서 제출일	2007년 03월 08일	-
외부감사 결과가 반영된 재무제표에 대한 이사회 재승인일	-	-
결산실적 정정공시일	-	-
주주총회일	2007년 03월 16일	-
사업보고서 제출일	2007년 03월 30일	-

(2) 결산실적 공시내용 및 정정사유

(단위 : 천원)

계정과목	최초공시(A)	정정공시(B)	정정비율 ((B-A)/A)	정 정 사 유
	2007년 02월 07일	-		
매 출 액	272,015,686	-	-	-
영 업 이 익	36,859,720	-	-	-
경 상 이 익	32,379,788	-	-	-
당기순이익	22,864,650	-	-	-

사. 당해 사업연도의 시장성없는 지분성증권 평가 현황

(1) 공정가액으로 평가한 시장성없는 지분성증권 내역

(단위 :주, 원)

종류	발행회사	수량	취득원가	장부가액	공정가액	평가손익	
						당기손익	자본조정
주식	씨제이조이큐브㈜	1,207,170	8,900,001,060	3,735,906,252	3,735,906,252	(-)1,061,873,570	-
	씨지브이시네마㈜	100,000	10,588,491,932	10,622,409,011	10,622,409,011	237,092,907	-
	㈜프리머스시네마	863,701	47,464,015,520	34,539,703,019	34,539,703,019	2,258,992,129	39,955,072
	Shanghi Shangying CGV Cinema Co., Ltd	-	1,191,989,991	1,130,198,880	1,130,198,880	(-)59,501,120	(-)2,289,991
	CJ CGV America Holdings, INC.	1,000	46,200,000	46,200,000	46,200,000	-	-
	CJ창업투자9호	20	2,000,000,000	2,000,000,000	2,000,000,000	-	-
	합 계		70,190,698,503	52,074,417,162	52,074,417,162	1,374,937,844	37,665,081

(2) 시장성없는 지분성증권의 평가방법 등
 피투자회사 순자산가액 변동의 당기 귀속분은 지분법 평가손익으로 하여 당기 손익
 에 반영하였습니다.

4. 재무제표

가. 대차대조표

대 차 대 조 표

제 8 기 2006. 12. 31 현재

제 7 기 2005. 12. 31 현재

제 6 기 2004. 12. 31 현재

(단위 :천원)

과 목	제 8 기	제 7 기	제 6 기
자 산			
1.유동자산	38,836,019	27,653,526	79,526,893
(1)당좌자산	38,134,649	26,960,492	79,092,025
1.현금및현금등가물	10,779,003	13,957,690	18,577,984
2.단기금융상품	-	-	500,000
3.매출채권	14,736,771	10,402,207	9,233,150
대손충당금	(-)299,111	(-)257,667	(-)360,272
4.미수금	11,888,548	185,527	205,639
대손충당금	(-)1,152,388	(-)2,055	(-)2,055
5.매도가능증권	950	950	50,000,950
6.선급금	993,354	953,245	13,955
7.선급비용	719,170	649,227	892,270
8.미수수익	17,534	17,534	30,404
대손충당금	(-)17,534	(-)17,534	-
9.단기대여금	248,739	-	-
10.유동성이연법인세자산	202,051	1,071,368	-

11.이자율스왑	17,562	-	-
(2)재고자산	701,371	693,034	434,868
1.상품	290,358	352,770	128,424
2.원재료	303,014	267,401	233,709
3.저장품	107,999	72,863	72,735
II.고정자산	339,470,593	241,684,911	151,292,351
(1)투자자산	157,903,926	119,489,470	65,214,409
1.장기금융상품	8,000	8,000	8,000
2.장기대여금	2,786,647	4,347,930	4,653,110
대손충당금	(-)200,000	(-)200,000	-
3.지분법적용투자주식	52,074,417	47,423,852	11,546,807
4.매도가능증권	5,003,900	4,000,000	2,000,000
5.보증금	97,103,882	67,336,436	48,929,918
대손충당금	-	(-)4,163,378	(-)4,163,378
6.비유동성이연법인세자산	-	-	1,503,322
7.기타의투자자산	1,127,080	736,630	736,630
(2)유형자산	175,212,086	115,313,229	78,719,668
1.토지	25,893,414	11,405,067	8,365,258
2.건물	45,248,921	21,769,990	17,290,070
감가상각누계액	(-)2,730,817	(-)1,913,455	(-)1,397,205
3.시설설비	63,533,074	47,546,654	30,521,744
감가상각누계액	(-)9,645,042	(-)6,094,223	(-)3,370,575
4.공기구비품	81,091,254	61,202,690	44,044,555
감가상각누계액	(-)46,117,230	(-)33,810,078	(-)23,615,852
5.건설중인자산	12,891,961	11,222,317	6,881,673
6.리스자산	5,542,702	3,981,911	-
감가상각누계액	(-)522,420	(-)33,183	-
7.차량운반구	37,084	37,084	-
감가상각누계액	(-)10,816	(-)1,545	-
(3)무형자산	6,354,582	6,882,212	7,358,274
1.창업비	-	-	-
2.부의영업권	(-)940,125	(-)1,039,962	(-)1,139,798
3.사용수익기부자산	6,992,062	7,608,530	8,121,606
4.기타의무형자산	302,644	313,644	376,466
자 산 총 계	378,306,613	269,338,437	230,819,244
부 채			
I.유동부채	148,322,429	65,088,544	57,191,004
1.매입채무	24,498,253	23,775,626	16,801,380
2.미지급금	23,281,291	17,174,785	13,202,236

현재가치할인차금	-	-	-
3.예수금	235,737	351,491	338,528
4.미지급비용	5,195,748	1,857,226	2,431,793
5.선수금	8,285,386	4,583,231	2,824,078
6.선수수익	21,250	110,566	331,699
7.미지급법인세	5,134,120	5,830,407	7,861,332
8.부가세예수금	960,283	1,269,756	839,438
9.단기차입금	40,000,000	10,000,000	10,802,060
10.유동성장기차입금	40,000,000	-	-
사채할인발행차금	(-)40,110	-	-
11.예수보증금	645,893	57,249	526,300
12.통화스왑	-	-	1,232,160
13.리스부채-유동	104,578	78,207	
II.고정부채	53,739,243	42,794,423	12,196,499
1.장기차입금	20,000,000		-
2.장기예수보증금	264,960	98,895	1,340,000
3.장기미지급금	-	-	-
현재가치할인차금	-	-	-
4.퇴직급여충당금	5,459,616	3,371,650	2,286,245
퇴직보험예치금	(-)3,517,123	(-)2,144,211	(-)1,361,317
국민연금전환금	(-)7,646	(-)5,614	(-)3,463
5.사채	30,000,000	40,000,000	10,000,000
사채할인발행차금	(-)708,510	(-)1,001,609	(-)188,735
6.포인트충당금	108,752	95,885	123,769
7.리스부채-고정	1,041,438	864,031	-
8.비유동성이연법인세부채	1,097,755	1,515,396	-
부 채 총 계	202,061,672	107,882,967	69,387,503
자 본			
I.자 본 금	28,607,624	28,607,624	28,607,624
1.보통주자본금	10,307,624	10,307,624	10,307,624
2.우선주자본금	18,300,000	18,300,000	18,300,000
II.자본잉여금	63,581,078	63,581,078	77,506,452
1.주식발행초과금	63,581,078	63,581,078	77,506,452
III.이익잉여금	85,433,820	70,815,269	55,317,665
1.이익준비금	4,957,536	4,132,926	3,308,317
2.기업발전적립금	8,410,000	8,410,000	8,410,000

3. 처분전이익잉여금 (당기순이익 :22,864,650,271원 전기순이익:23,743,704,625원)	72,066,284	58,272,343	43,599,348
IV. 자본조정	(-)1,377,581	(-)1,548,501	-
1. 지분법자본변동	(-)1,510,836	(-)1,548,501	-
2. 주식매입선택권	130,428	-	-
3. 매도가능증권평가이익	2,827	-	-
자 본 총 계	176,244,941	161,455,470	161,431,741
부채와자본총계	378,306,613	269,338,437	230,819,244

나. 손익계산서

손익계산서

제 8 기 (2006. 01. 01 부터 2006. 12. 31 까지)

제 7 기 (2005. 01. 01 부터 2005. 12. 31 까지)

제 6 기 (2004. 01. 01 부터 2004. 12. 31 까지)

(단위 : 천원)

과 목	제 8 기	제 7 기	제 6 기
I. 매출액	272,015,686	238,951,921	216,867,637
II. 매출원가	130,545,847	118,560,797	103,489,233
III. 매출총이익	141,469,839	120,391,124	113,378,404
IV. 판매비와관리비	104,610,119	84,554,794	64,984,336
V. 영업이익	36,859,720	35,836,330	48,394,068
VI. 영업외수익	5,489,957	4,763,826	5,172,920
1. 이자수익	188,766	698,548	613,534
2. 외환차익	6,735	365,629	6,222
3. 외화환산이익	78,634	20,928	1,197,940
4. 협회수수료	-	-	49,031
5. 부의영업권환입	99,837	99,836	99,836
6. 위약배상금	-	-	333,518
7. 기한만기관람권	768,905	544,424	462,891
8. 보험차익	-	-	1,095
9. 부스임대료	-	1,029,348	762,310
10. 수입수수료	337,900	649,510	720,278
11. 대손충당금환입	198,378	3,145	2,766
12. 잡이익	1,264,975	1,036,455	923,499
13. 지분법이익	2,496,085	316,003	-
14. 법인세환급액	32,179	-	-

15. 이자율스왑평가이익	17,563	-	-
Ⅶ. 영업외비용	9,969,889	6,206,461	4,907,070
1. 이자비용	4,024,221	1,938,662	1,780,632
2. 외환차손	4,713	185	110
3. 외화환산손실	-	8,474	-
4. 유가증권처분손실	16,902	16,880	4,615
5. 유형자산처분손실	548,080	5,304	-
6. 배상금	-	1,351	-
7. 기타의대손상각비	1,150,333	217,534	-
8. 기부금	1,897,384	832,500	473,543
9. 지분법평가손실	1,121,375	2,377,994	1,321,732
10. 통화스왑평가손실	-	331,184	1,232,160
11. 잡손실	277,056	325,623	94,278
12. 법인세추납액	929,825	150,770	
Ⅷ. 경 상 이 익	32,379,788	34,393,695	48,659,918
Ⅸ. 법인세비용차감전순이익	32,379,788	34,393,695	48,659,918
X. 법인세비용	9,515,138	10,649,990	14,297,553
XI. 당기순이익 (기본주당경상이익 및 기본주당순이익 : 당기 1,109원, 전기 1,152원 희석주당경상이익 및 희석주당순이익 : 당기 1,109원, 전기 1,152원)	22,864,650	23,743,705	34,362,365

다. 이익잉여금처분계산서 또는 결손금처리계산서

이 익 잉 여 금 처 분 계 산 서

제 8 기 (2006. 01. 01 부터 2006. 12. 31 까지)

제 7 기 (2005. 01. 01 부터 2005. 12. 31 까지)

제 6 기 (2004. 01. 01 부터 2004. 12. 31 까지)

(단위 : 천원)

과 목	제 8 기	제 7 기	제 6 기
Ⅰ. 처분전이익잉여금	72,066,284	58,272,343	43,599,348
1. 전기이월이익잉여금	49,201,634	34,528,638	18,478,302
2. 회계변경으로인한누적효과	-	-	-
3. 중간배당금	-	-	(-)8,401,199
4. 이익준비금	-	-	(-)840,120
5. 당기순이익	22,864,650	23,743,705	34,362,365
Ⅱ. 이익잉여금처분액	9,070,709	9,070,709	9,070,709
1. 이익준비금	824,610	824,610	824,610

2. 기업발전적립금	-	-	-
3. 우선주상환적립금	-	-	-
4. 배당금 현금배당 주당배당금(율) 보통주 : 당기 400원 (80%) 전기 400원 (80%)	8,246,099	8,246,099	8,246,099
Ⅲ. 차기이월이익잉여금	62,995,575	49,201,634	34,528,639

라. 현금흐름표

현금흐름표

제 8 기 (2006. 01. 01 부터 2006. 12. 31 까지)

제 7 기 (2005. 01. 01 부터 2005. 12. 31 까지)

제 6 기 (2004. 01. 01 부터 2004. 12. 31 까지)

(단위 : 천원)

과 목	제 8 기	제 7 기	제 6 기
1. 영업활동으로 인한 현금흐름	39,970,337	47,436,665	41,104,848
1. 당기순이익	22,864,650	23,743,705	36,362,365
2. 현금의 유출이 없는 비용등의 가산	24,261,311	19,425,655	13,334,197
감가상각비	17,527,285	13,470,601	8,563,626
대손상각비	41,444	-	125,297
퇴직급여	2,699,897	2,103,449	1,304,594
매도가능증권처분손실	16,902	16,880	4,615
유형자산처분손실	548,080	5,304	-
무형자산상각비	766,457	733,564	667,995
기타의 대손상각비	1,150,332	217,534	-
이자비용	259,111	168,969	114,178
지분법손실	1,121,375	2,377,994	1,321,732
주식보상비용	130,428	-	-
통화스왑평가손실	-	-	1,232,160
통화스왑거래손실	-	331,184	-
외화환산손실	-	176	-
3. 현금의 유입이 없는 수익등의 차감	(-)3,658,840	(-)1,281,172	(-)1,763,433
부의영업권환입	99,836	99,836	99,836
대손충당금환입	198,378	3,145	2,766
기한만기관람권	768,905	544,424	462,891
외화환산이익	78,074	20,928	1,197,940
외환차익	-	296,836	-
지분법이익	2,496,085	316,003	-

이자율스왑평가이익	17,562	-	-
투자자산처분이익	-	-	-
4.영업활동으로 인한 자산부채의 변동	(-)3,496,784	5,548,476	(-)4,828,281
매출채권의 증가	(-)4,334,564	(-)1,268,517	(-)2,763,052
미수금의 감소	(-)11,703,021	20,113	276,410
미수수익의 감소(증가)	-	12,869	(-)27,216
선급금의 증가	(-)40,108	(-)939,291	(-)13,928
선급비용의 감소(증가)	(-)69,943	243,043	(-)279,062
선급제세의 감소(증가)	-	-	-
재고자산의 감소(증가)	(-)8,337	(-)258,167	(-)106,224
이연법인세자산의 증가	869,317	(-)1,071,368	171,878
비유동성 이연법인세자산의 감소	-	1,503,322	-
매입채무의 증가	722,627	6,974,246	(-)2,648,279
미지급금의 증가(감소)	6,106,506	3,972,548	2,535,045
미지급비용의 증가(감소)	3,338,523	(-)546,048	(-)143,717
선수금의 증가	4,471,060	2,303,577	1,959,144
선수수익의 감소	(-)89,316	(-)221,132	(-)221,133
예수금의 증가(감소)	(-)115,754	12,962	(-)846,732
미지급법인세의 감소	(-)696,287	(-)2,030,925	(-)1,397,860
부가세예수금의 감소	(-)309,473	430,318	(-)894,841
통화스왑의 감소	-	(-)1,563,343	-
퇴직금의 지급	(-)1,299,024	(-)1,101,586	(-)646,658
관계사 퇴직급여충당금전입액	687,093	83,541	223,946
퇴직보험예치금의 증가	(-)1,372,913	(-)782,893	(-)590,091
국민연금전환금이 증가	(-)2,032	(-)2,151	-
포인트충당금의 증가	12,867	(-)27,884	123,769
예수보증금의 증가(감소)	588,643	(-)469,050	(-)50,000
장기예수보증금의 증가	166,065	(-)1,241,104	510,320
비유동성 이연법인세부채의 증가	(-)418,713	1,515,396	-
II. 투자활동으로 인한 현금흐름	(-)115,178,656	(-)73,286,958	(-)96,509,383
1. 투자활동으로 인한 현금유입액	62,072,386	50,873,300	5,874,485
매도가능증권(유동자산)의 처분	2,009,096	49,983,120	44,785
보증금의 감소	58,746,242	-	5,822,000
단기금융상품의 감소	-	500,000	-
장기대여금의 회수	1,312,545	382,680	7,700
공기구비품 처분	4,503	7,500	-
기타의투자자산의 처분	-	-	-
2. 투자활동으로 인한 현금유출액	(-)177,251,042	(-)124,160,257	(-)102,383,868
단기금융상품의 증가	-	-	500,000

매도가능증권의 취득	3,025,998	2,000,000	50,049,400
보증금의 증가	87,438,688	18,406,694	8,264,308
장기대여금의 증가	-	77,500	4,460,810
기타의투자자산의 취득	390,450	-	185,477
지분법적용투자주식의 취득	3,238,190	53,412,912	10,539,597
토지의 취득	14,150,847	3,039,809	623,630
건물의 취득	22,691,432	4,479,919	910,509
시설장치의 취득	15,541,681	15,659,043	1,324,972
차량운반구의 취득	-	37,084	-
공기구비품의 취득	19,055,129	16,901,402	9,507,084
리스자산의 취득	1,560,791	3,981,911	-
건설중인자산의 취득	10,018,847	6,006,317	15,936,782
사용수익기부자산의 취득	-	100,200	20,639
기타의무형자산의 취득	138,989	57,466	60,660
III.재무활동으로 인한 현금흐름	72,029,631	21,229,999	58,614,008
1.재무활동으로 인한 현금유입액	692,870,448	46,991,626	99,197,173
단기차입금의 증가	642,500,000	17,000,000	13,000,000
사채의 발행	29,993,879	29,021,832	9,774,345
리스부채의 증가	376,569	969,794	-
유상증자	-	-	76,422,828
장기차입금의증가	20,000,000	-	-
2.재무활동으로 인한 현금유출액	(-)620,840,816	(-)25,761,627	(-)40,583,165
배당금의 지급	8,246,099	8,246,099	16,583,165
단기차입금의 상환	612,500,000	17,505,224	19,000,000
주식발행비용	-	-	-
유동성장기채무의 상환	-	-	5,000,000
상환우선주의 상환	-	-	-
리스부채의 감소	94,717	10,304	-
IV.현금의 증가(감소)(I + II + III)	(-)3,178,688	(-)4,620,294	3,209,473
V.기초의 현금	13,957,690	18,577,984	15,368,511
VI.기말의 현금	10,779,003	13,957,690	18,577,984

마. 당해 사업연도의 재무제표에 대한 주석

1.회사의 개요

당사는 1999년 3월 30일에 씨제이엔터테인먼트(주)(지분율 50%)와 호주의 Village Cinemas Intenational PTY Ltd.(지분율 50%)간의 합작투자계약에 의거, 국내 멀티플렉스 극장 상영 및 운영을 영위할 목적으로 설립되었습니다. 당사는 2004년 12월 24일에 한국증권거래소에 주식을 상장하였으며, 당기말 현재 주요 주주의 현황은 다음과 같습니다.

(단위: 천원)

	주식수(주)	자본금	지분율
씨제이(주) (*)	7,571,631	3,785,816	36.73%
NPC고유주식	1,119,560	559,780	5.43%
BONY-MUTUAL DISC FN	849,040	424,520	4.12%
기타	11,075,017	5,537,508	53.72%
합 계	20,615,248	10,307,624	100.00%

(*) 당사의 최대주주였던 씨제이엔터테인먼트(주)는 2006년 4월 10일에 영화 및 공연사업 등을 분할시킨 후에 씨제이(주)에 합병되었으며 이로 인하여 당사의 최대주주가 씨제이엔터테인먼트(주)에서 씨제이(주)로 변경되었습니다.

2. 중요한 회계처리방침

당사는 한국의 일반적으로 인정된 회계처리기준에 따라 재무제표를 작성하고 있으며 2006 회계연도부터 적용되는 기업회계기준서 제19호(리스) 및 제20호(특수관계자 공시)를 반영하여 재무제표를 작성하였고, 동 기업회계기준서의 신규적용으로 인해 당기말 현재 재무상태나 경상이익 및 순이익에 미치는 영향은 없습니다. 비교표시되는 전기 재무제표는 경과규정에 따라 상기 기준서를 적용하여 재작성하지 아니하였습니다. 당기 재무제표를 작성하기 위하여 채택한 중요한 회계정책은 상기의 기업회계기준서의 적용을 제외하고는 전기 재무제표 작성시 채택한 회계정책과 동일합니다.

당사가 채택하고 있는 중요한 회계정책은 다음과 같습니다.

(1) 수익인식

당사는 영화매출을 영화의 상영시점에, 상품매출을 상품의 인도시점에 그리고 광고매출을 용역의 제공완료시점에 수익으로 인식하고 있습니다.

(2) 대손충당금

당사는 매출채권 등에 대하여 개별분석과 과거의 대손경험률에 의한 대손추산액을 대손충당금으로 설정하고 있습니다.

(3) 재고자산

재고자산은 선입선출법에 의한 취득원가로 평가하고, 재고자산의 시가가 장부가액보다 하락하여 발생한 평가손실 및 정상적으로 발생한 감모손실은 매출원가에 가산하는 방식으로 표시하고 있습니다.

(4) 유가증권

유가증권은 취득 시점에 만기보유증권, 단기매매증권, 그리고 매도가능증권 중의 하나로 분류하고 있으며 분류의 적정성은 대차대조표일마다 재검토하고 있습니다.

만기가 확정된 채무증권으로서 상환금액이 확정되었거나 확정이 가능한 채무증권을 만기까지 보유할 적극적인 의도와 능력이 있는 경우에는 만기보유증권으로 분류하고 있습니다.

한편, 주로 단기간 내의 매매차익을 목적으로 취득한 유가증권은 단기매매증권으로, 단기매매증권이나 만기보유증권으로 분류되지 아니하는 유가증권은 매도가능증권으로 분류하고 있습니다.

유가증권의 취득원가는 유가증권 취득을 위하여 제공한 대가의 시장가격에 취득부대비용을 가산하고 이에 이동평균법을 적용하여 산정한 가액으로 하고 있습니다. 만기보유유가증권은 상각후취득원가로 평가하고 있으며 단기매매증권과 매도가능증권은 공정가액으로 평가하고 있습니다. 다만, 매도가능증권 중 시장성이 없는 지분증권의 공정가액을 신뢰성 있게 측정할

수 없는 경우에는 취득원가로 평가하고 있습니다.

시장성있는 유가증권의 평가는 시장가격을 공정가액으로 보며 시장가격은 대차대조표일 현재의 종가로 하고 있습니다. 시장가격이 없는 채무증권의 경우에는 미래현금흐름을 합리적으로 추정하고, 공신력 있는 독립된 신용평가기관이 평가한 신용등급이 있는 경우에는 신용평가등급을 적절히 감안한 할인율을 사용하여 평가한 금액을 공정가액으로 하고 있습니다. 한편, 시장성이 없는 수익증권의 경우에는 펀드운용회사가 제시하는 수익증권의 매매기준가격을 공정가액으로 하고 있습니다.

단기매매증권에 대한 미실현보유손익은 당기손익항목으로, 매도가능증권에 대한 미실현보유손익은 자본항목으로 처리하고 있으며, 당해 유가증권에 대한 자본항목의 누적금액은 그 유가증권을 처분하거나 감액손실을 인식하는 시점에서 일괄하여 당기손익에 반영하고 있습니다.

(5) 지분법적용 투자주식

투자주식 중 중대한 영향력을 행사할 수 있는 주식은 지분법을 적용하여 평가한 가액으로 평가하고 있습니다. 즉, 지분법적용회사의 순자산변동에 따른 지분의 변동액은 투자주식계정에 가감처리하며 그 변동의 원천에 따라 지분법손익(당기손익), 이익잉여금변동 또는 지분법자본변동(자본조정항목)으로 처리하고 있습니다. 피투자회사의 결손누적으로 인하여 투자주식의 금액이 영인 상태가 되는 경우에는 지분법 적용을 중지하고 지분법적용투자주식을 "0"으로 처리하고 있습니다. 단, 투자회사가 지분법피투자회사에 대하여 우선주, 장기성채권등과 같은 투자성격의 자산을 보유하고있는 경우 그러한 자산의 장부가액이 "0"이 될때까지 지분법피투자회사의 손실 등을 계속하여 반영하고 있습니다.

해외에 소재하는 지분법적용회사의 외화표시 재무제표를 환산하는 경우에는 자산 및부채는 대차대조표일의 환율로 환산하며, 자본은 취득당시 환율로 환산하고 있습니다. 취득당시 환율로 환산된 자본금액과 대차대조표일의 환율로 환산된 자산금액에서 대차대조표일의 환율로 환산된 부채금액을 차감한 잔액과의 차이 중 당사 지분에 상당하는 금액을 지분법자본변동(자본조정 항목)으로 처리하고 있습니다.

중대한 영향력을 행사할 수 있게 된 날 현재 투자회사의 투자계정 금액이 피투자회사의 순자산가액 중 투자회사의 지분에 해당하는 금액을 초과하는 경우, 초과하는 금액은 발생연도부터 5 ~ 20년 동안 정액법으로 상각하고 있습니다.

(6) 유형자산

유형자산의 취득원가는 당해 자산의 제작원가 또는 매입원가에 취득부대비용을 가산한 가액으로 계상하고 있습니다. 한편 교환, 현물출자, 증여, 기타 무상으로 취득한 자산의 가액은 공정가액을 취득원가로 하고 있습니다.

유형자산의 감가상각은 아래의 내용연수에 따라 정액법을 적용하고 있습니다.

과 목	추정내용연수
건 물	40년
시 설 설 비	10년 ~ 20년
공 기 구 비 품	4년
차 량 운 반 구	4년
리 스 자 산	10년

유형자산의 제조, 매입, 건설, 개발에 사용된 차입금에 대한 이자비용 또는 기타 이와유사한 금융비용은 발생시 비용처리하고 있습니다.

수선비 중 유형자산의 내용연수를 연장시키거나 가치를 실질적으로 증가시키는 지출은 당해 자산의 원가에 가산하고, 원상을 회복시키거나 능률유지를 위한 지출은 당기비용으로 처리하고 있습니다.

유형자산의 진부화 또는 시장가치의 급격한 하락 등으로 인하여 유형자산의 미래 경제적 효익이 장부가액에 현저하게 미달할 가능성이 있고, 당해 유형자산의 사용 및 처분으로부터 기대되는 미래의 현금흐름총액의 추정액이 장부가액에 미달하는 경우에는 장부가액을 회수가 능가액으로 조정하고 그 차액을 감액손실로 처리하고 있습니다.

(7) 리스

리스는 리스자산의 소유에 따른 위험과 효익이 실질적으로 당사에 이전되는 경우에는 금융 리스로 분류하고 그 외의 경우에는 운용리스로 분류합니다.

금융리스의 경우 당사는 리스자산의 공정가치와 최소리스료를 리스제공자의 내재이자율로 할인하여 계산된 금액 중 작은 금액을 리스자산과 부채로 각각 계상하고 있습니다. 또한 최소리스료의 지급은 리스부채의 원금상환액과 리스이자비용으로 구분하고, 리스이자비용은 매기간 리스부채잔액에 대한 비율이 동일하도록 유효이자율법에 의하여 배분하고 있습니다.

(8) 부의 영업권

부의 영업권은 피매수회사로부터 취득한 식별가능한 순자산의 공정가액 중 매수회사의 지분이 매수원가를 초과하는 금액으로서 무형자산의 차감항목으로 표시하고 있습니다. 당사는 이를 피매수회사의 식별가능한 비화폐성자산의 공정가액 합계액에 해당하는 금액까지는 비화폐성자산 중 상각가능자산의 가중평균내용연수인 16년 동안 정액법으로 환입하고 있습니다.

(9) 사용수익기부자산

당사는 상암월드컵경기장 영화관에 대한 극장설비 등을 서울특별시 시설관리공단에 기부하고 15년간 사용하기로 약정하였습니다. 당사는 극장설비 등의 취득가액을 사용수익기부자산으로 표시하고 사용수익기간인 15년에 걸쳐 정액법으로 상각하고 있습니다.

(10) 기타의 무형자산

기타의 무형자산은 당해 자산의 제작원가 또는 매입가액에 취득부대비용을 가산한 가액을 취득원가로 계상하며, 당해 자산의 사용가능한 시점부터 잔존가액을 영(0)으로 하여 4년의 내용연수동안 정액법으로 상각하며 이에 의해 계상된 상각액을 직접 차감한 잔액으로 평가하고 있습니다.

자산의 진부화 및 시장가치의 급격한 하락 등으로 인하여 무형자산의 회수가능가액이 장부가액에 중요하게 미달하게 되는 경우에는 장부가액을 회수가능가액으로 조정하고, 그 차액을 감액손실로 처리하고 있습니다.

(11) 사채할인발행차금

당사는 사채할인발행차금을 사채발행시부터 최종상환시까지의 기간에 걸쳐 유효이자율법을 적용하여 상각하고, 동 상각액을 이자비용에 가산하여 처리하고 있습니다.

(12) 퇴직급여충당금

당사는 대차대조표일 현재 1년 이상 근속한 전임직원이 퇴직할 경우에 지급하여야 할 퇴직

금추계액(근로기준법과 당사의 퇴직금지급 규정 중 큰 금액) 전액을 퇴직급여충당금으로 계상하고 있습니다. 종업원의 수급권을 보장하는 종업원 퇴직보험에 가입한 예치금은 퇴직급여충당금에서 차감하는 형식으로 표시하고 있습니다. 당사는 종전 국민연금법의 규정에 의하여 종업원이 퇴직할 경우 지급할 퇴직금의 일부를 국민연금관리공단에 납부한 바 있으며 동 금액은 국민연금전환금의 과목으로 퇴직급여충당금에서 차감하여 표시하였습니다.

(13) 외화자산 및 부채의 환산

당사는 비화폐성 외화자산 및 부채는 당해 자산을 취득하거나 당해 부채를 부담한 당시의 환율을 적용하여 환산하고, 화폐성 외화자산 및 부채는 대차대조표일 현재 서울외국환중개주식회사가 고시하는 매매기준율로 환산하고 있으며 환산손익은 당기손익으로 계상하고 있습니다.

(14) 파생상품의 처리

파생상품은 당해 계약에 따라 발생한 권리와 의무를 공정가액으로 평가하여 자산, 부채로 계상하고 평가손익은 발생시점에 당기손익으로 인식하고 있습니다. 다만, 현금흐름 위험회피회계를 적용하는 경우 예상거래의 미래현금흐름 변동위험을 감소시키기 위하여 지정된 파생상품의 평가손익 중 위험회피에 효과적이지 못한 부분은 당기손익으로 인식하고, 위험회피에 효과적인 부분은 자본조정으로 계상한 후 예상거래의 종류에 따라 향후 예상거래가 당기손익에 영향을 미치는 회계연도에 당기손익으로 인식하거나, 예상거래 발생시 관련 자산, 부채의 장부가액에서 가감하여 처리하고 있습니다.

(15) 주식매입선택권

당사는 임직원 등에 주식매입선택권을 부여하고 있으며, 주식교부형주식매입선택권을 부여하는 경우에는 보상원가를 약정용역제공기간에 안분하여 비용과 자본조정(주식매입선택권)으로 계상하며, 권리행사시 신주발행의 경우에는 주식매입선택권에 행사가격을 합한 금액과 신주의 액면가액의 차액을 주식발행초과금으로, 자기주식 교부의 경우는 주식매입선택권에 행사가격을 합한 금액과 자기주식의 장부가액의 차액을 자기주식처분손익으로 계상하고 있습니다.

약정용역 제공기간동안 임직원 등의 사망, 퇴직 또는 해고 등으로 계약의무를 이행하지 못하여 주식매입선택권이 소멸하는 경우에는 기 인식한 주식매입선택권을 감액하고 동 금액을 보상비용에서 차감합니다. 또한, 약정용역제공기간 이후에 주식교부형주식매입선택권이 행사되지 않고 소멸하는 경우에는 자본조정으로 계상하고 있는 주식매입선택권을 감액하고 동 금액을 기타자본잉여금으로 대체하고 있습니다.

(16) 충당부채

당사는 지출의 시기 또는 금액이 불확실한 부채 중 과거사건이나 거래의 결과로 현재의무가 존재하고 당해 의무를 이행하기 위하여 자원이 유출될 가능성이 매우 높으며 그 의무의 이행에 소요되는 금액을 신뢰성 있게 추정할 수 있는 경우에는 부채로 계상하고 있습니다. 또한 충당부채의 명목가액과 현재가치의 차이가 중요한 경우에는 의무를 이행하기 위하여 예상되는 지출액의 현재가치로 평가하고 있습니다.

(17) 법인세비용

법인세비용은 법인세법 등의 법령에 의하여 당해 사업연도 말에 부담할 법인세 및 법인세에 부가되는 세액의 합계에 당해 이연법인세 변동액을 가감하여 산출하고 있습니다. 법인세비용과 법인세법 등의 법령에 의하여 당기말 현재를 기준으로 하여 계산된 금액과의 차이는 이연법인세자산(부채)의 과목으로 하고 직전 회계연도에 계상된 이연법인세자산(부채)와 상계하고 있습니다. 이연법인세자산(부채)는 일시적 차이의 실현이 예상되는 회계연도에 적용되

는 법인세율을 사용하여 측정하고 있으며, 법인세율의 변동에 의한 이연법인세자산(부채)의 변동금액은 법률이 개정된 회계연도의 법인세비용에서 가감하고 있습니다.

(18) 추정의 사용

한국의 일반적으로 인정된 회계처리기준에 따라 재무제표를 작성하기 위해서 당사의경영자는 자산 및 부채의 금액 및 충당부채 등에 대한 공시, 수익 및 비용의 측정과 관련하여 많은 합리적인 추정과 가정을 사용합니다. 여기에는 유형자산의 장부가액, 매출채권, 재고자산, 이연법인세자산에 대한 평가, 파생금융상품에 대한 평가 등이 포함됩니다. 이러한 평가금액은 실제와 다를 수 있습니다.

3. 사용이 제한된 금융상품

당기말과 전기말 현재 사용이 제한된 금융상품의 내용은 다음과 같습니다.

(단위: 원)

과 목	제 8(당)기	제 7(전기)	사용제한내용
장기금융상품	8,000,000	8,000,000	당좌개설보증금

4. 매도가능증권

(1) 제 8(당)기

① 지분증권

(단위: 원)

회사명	취득원가	공정가액(*)	장부가액
고정자산:			
씨제이엔시티(주)	2,000,000,000	2,000,000,000	2,000,000,000

(*) 씨제이엔시티(주)의 주식은 시장성이 없고 공정가액을 신뢰성 있게 측정할 수 없으므로 취득원가를 공정가액으로 계상하였습니다.

② 채무증권

(단위: 원)

	만기	취득원가	공정가액	장부가액
유동자산:				
국채 및 공채	1~5년내	950,000	950,000	950,000
고정자산:				
수익증권	1년 이상	3,000,000,000	3,003,900,000	3,003,900,000

③ 미실현보유손익의 변동내용

(단위: 원)

구분	미실현보유이익
기초 미실현보유손익	-

미실현 보유손익의 증감	3,900,000
이연법인세효과	(-)1,072,500
기말 미실현보유손익	2,827,500

(2) 제 7(전)기

① 지분증권

(단위: 원)

회사명	취득원가	공정가액(*)	장부가액
고정자산:			
에이알디홀딩스(주)	2,000,000,000	2,000,000,000	2,000,000,000
씨제이엔씨티(주)	2,000,000,000	2,000,000,000	2,000,000,000
합 계	4,000,000,000	4,000,000,000	4,000,000,000

(*) 에이알디홀딩스(주) 및 씨제이엔씨티(주)의 주식은 시장성이 없고, 공정가액을 신뢰성 있게 측정할 수 없으므로 취득원가를 공정가액으로 계상하였습니다.

② 채무증권

(단위: 원)

	만기	취득원가	공정가액	장부가액
유동자산:				
국채 및 공채	1~5년내	950,000	950,000	950,000

5. 지분법적용 투자주식

(1) 제 8(당)기

① 지분법적용 피투자회사에 대한 투자주식의 지분율 현황 등은 다음과 같습니다.

(단위: 원)

피투자회사명	주식수 (주)	지분율 (%)	취득원가	순자산가액	장부가액
씨제이조이큐브(주)	1,207,170	90.51	8,900,001,060	3,484,516,307	3,735,906,252
씨지브이시네마(주)	100,000	100.00	10,588,491,932	3,040,226,820	10,622,409,011
(주)프리머스시네마	863,701	80.01	47,464,015,520	28,395,454,781	34,539,703,019
Shanghi Shangying CGV Cinema Co., Ltd	-	50.00	1,191,989,991	1,130,198,880	1,130,198,880
CJ CGV America Holdings, INC.	1,000	100.00	46,200,000	46,200,000	46,200,000
CJ창업투자9호	20	20.00	2,000,000,000	2,000,000,000	2,000,000,000
계			70,190,698,503	38,096,596,788	52,074,417,162

② 투자차액의 처리내역은 다음과 같습니다.

(단위: 원)

회사명	기초잔액	당기증감액	상각액	기말잔액
씨제이조이큐브㈜	406,293,932	-	154,903,987	251,389,945
씨지브이시네마㈜	8,560,441,321	-	978,259,130	7,582,182,191
㈜프리머스시네마	6,488,116,472	-	343,868,234	6,144,248,238
계	15,454,851,725	-	1,477,031,351	13,977,820,374

③ 종목별 지분법 평가내역은 다음과 같습니다.

(단위: 원)

회사명	기초평가액	취득가액	지분법이익(손실)	지분법자본변동	기말평가액
씨제이조이큐브㈜	4,797,779,822	-	(-)1,061,873,570	-	3,735,906,252
씨지브이시네마㈜	10,385,316,104	-	237,092,907	-	10,622,409,011
㈜프리머스시네마	32,240,755,818	-	2,258,992,129	39,955,072	34,539,703,019
Shanghi Shangying CGV Cinema Co., Ltd	-	1,191,989,991	(-)59,501,120	(-)2,289,991	1,130,198,880
CJ CGV America Holdings, INC.	-	46,200,000	-	-	46,200,000
CJ창업투자9호	-	2,000,000,000	-	-	2,000,000,000
계	47,423,851,744	3,238,189,991	1,374,937,844	37,665,081	52,074,417,162

상기 피투자회사 중 CJ CGV America Holdings, INC. 및 CJ창업투자9호는 외부감사인의 감사·검토를 받은 재무제표를 결산확정일까지 입수하기 어려워 가결산 재무제표를 이용하여 지분법을 적용하였으며, 당사는 이들 가결산 재무제표에 대하여 신뢰성 검증절차를 수행하였습니다.

④ 지분법 피투자회사의 요약 재무정보는 다음과 같습니다.

(단위: 원)

	씨제이조이큐브㈜	씨지브이시네마㈜	㈜프리머스시네마	Shanghi Shangying CGV Cinema Co., Ltd
자산총액	19,944,594,406	7,702,730,432	55,311,558,768	2,309,600,465
부채총액	16,094,581,278	4,662,503,613	19,821,390,948	49,202,710
매출액	22,971,448,740	12,678,652,738	48,304,534,473	16,966,008
당기순이익(손실)	(-)1,002,103,159	1,215,352,037	3,253,193,517	(-)119,002,240

(*) CJ CGV America Holdings, INC. 와 CJ창업투자9호는 각각 2006년 12월 8일과 2006년 12월 29일에 설립되어 당기 중 본격적인 영업활동이 개시되지 아니하였습니다.

(2) 제 7(전기)

① 지분법적용 피투자회사에 대한 투자주식의 지분율 현황 등은 다음과 같습니다.

(단위: 원)

피투자회사명	주식수 (주)	지분율 (%)	취득원가	순자산가액	장부가액
씨제이조이큐브(주)	1,207,170	90.51	8,900,001,060	4,391,485,890	4,797,779,822
씨지브이시네마(주)	100,000	100.00	10,588,491,932	1,824,874,783	10,385,316,104
(주)프리머스시네마	863,701	80.01	47,464,015,520	25,752,639,346	32,240,755,818
소 계			66,952,508,512	31,969,000,019	47,423,851,744

전기중 당사는 씨제이인터넷(주)가 보유하던 (주)프리머스시네마 주식 755,751주를 41,971백만원에 인수하였습니다. 당사는 씨제이인터넷(주)의 (주)프리머스시네마 투자주식에 대한 장부가액 28,712백만원 및 지분법자본변동 666백만원과 주식 매입대금과의 차이금액을 자본잉여금의 감소(13,925백만원)로 처리하였습니다. 또한, 당사는 당기 중 (주)프리머스시네마의 주식 107,950주를 기존 주주로부터 5,493백만원에 추가 인수하였습니다.

② 투자차액의 처리내역은 다음과 같습니다.

(단위: 원)

회사명	기초잔액	당기증감액	상각(환입)액	기말잔액
씨제이조이큐브(주)	419,854,249	128,590,330	142,150,647	406,293,932
씨지브이시네마(주)	9,488,070,069	48,895,238	976,523,986	8,560,441,321
(주)프리머스시네마	-	6,831,984,706	343,868,234	6,488,116,472
계	9,907,924,318	7,009,470,274	1,462,542,867	15,454,851,725

③ 종목별 지분법 평가내역은 다음과 같습니다.

(단위: 원)

회사명	기초평가액	지분법손익	지분법자본변동	기타증감액(*)	기말평가액
씨제이조이큐브(주)	1,275,772,617	(-)2,377,993,855	-	5,900,001,060	4,797,779,822
씨지브이시네마(주)	10,271,033,870	65,386,996	-	48,895,238	10,385,316,104
(주)프리머스시네마	-	250,616,149	(-)1,548,501,171	33,538,640,840	32,240,755,818
계	11,546,806,487	(-)2,061,990,710	(-)1,548,501,171	39,487,537,138	47,423,851,744

(*) (주)프리머스시네마 주식의 기타증감액은 동 주식의 취득가액 47,464백만원 중에서 자본잉여금 감소액 13,925백만원을 차감한 금액입니다.

④ 지분법 피투자회사의 요약 재무정보는 다음과 같습니다.

(단위: 원)

	씨제이조이큐브(주)	씨지브이시네마(주)	(주)프리머스시네마
자산총액	6,323,551,177	7,529,319,356	47,436,809,016
부채총액	1,471,434,890	5,704,444,574	15,249,774,179
매출액	3,751,846,146	12,033,240,971	43,728,107,839
당기순이익(손실)	(-)3,084,795,868	1,041,081,969	895,574,971

6. 특수관계자

(1) 당기말 현재 당사와 지배·종속관계에 있는 회사의 내역은 다음과 같습니다.

구분	회사명
최상위 지배회사	씨제이(주)
종속회사	씨제이조이큐브(주)
종속회사	씨지브이시네마(주)
종속회사	(주)프리머스시네마
종속회사	Shanghi Shangying CGV Cinema Co., Ltd
종속회사	CJ CGV America Holdings, INC.

(2) 당기말과 전기말 현재 특수관계자에 대한 채권·채무의 내역은 다음과 같습니다.

(단위: 원)

특수관계구분	회 사 명	제 8(당)기		제 7(전기)	
		채 권	채 무	채 권	채 무
지배회사	씨제이(주)	65,484,230	549,992,433	139,329,320	455,116,208
종속회사	씨지브이시네마(주)	224,543,091	60,576,250	133,906,750	7,015,969
	(주)프리머스시네마	109,295,996	316,800,000	-	-
관계회사	씨제이엔터테인먼트(주)	332,567,643	10,639,271,582	120,764,656	11,989,456,198
	씨제이홈쇼핑(주)	415,755,444	263,444,803	17,969,000	47,179,194
	씨제이시스템즈(주)	437,181,229	1,796,718,061	51,558,915	686,019,762
	씨제이미디어(주)	-	332,200,000	74,307,070	330,000,000
	모닝월(주)	-	-	-	640,332
	씨제이푸드시스템(주)	549,000	1,900,700,323	-	880,000
	씨제이개발(주)	2,036,638	2,200,000	-	1,120,000
	씨제이엔키노(주)	4,000,000	22,721,646	189,487,500	-
	(주)조이렌트카	-	6,683,670	-	1,482,860
	씨제이파워캐스트	-	85,294,000	-	35,650,000
	씨제이푸드빌(주)	150,688,138	-	21,116,220	-
	(주)재산커뮤니케이션즈	6,390,319,090	-	2,388,723,827	-
	(주)씨제이케이블넷	23,100,000	8,910,000	-	-
	(주)씨제이텔레닉스	-	-	-	-
	씨제이라이온(주)	-	27,647,532	-	-
	씨제이유직(주)	2,310,000	-	-	-
	씨제이인터넷(주)	27,707,511	3,162,117	-	-
합 계		8,185,538,010	16,016,322,417	3,137,163,258	13,554,560,523

(3) 당기와 전기 중 특수관계자와의 매출·매입거래 및 기타거래 내역은 다음과 같습니다.

① 제 8(당)기

(단위: 원)

특수관계구분	회 사 명	매출 등		매입 등		기타거래내역
		매 출	기타수입액	매 입	기타지출액	
지배회사	씨제이(주)	393,306,351	-	522,932,335	1,484,712,834	그룹공통경비 외
종속회사	씨제이조이큐브(주)	-	-	-	33,490,000	광고비 외
	씨지브이시네마(주)	1,072,056,572	-	-	8,169,872	예매수수료외
	(주)프리머스시네마	13,044,114	-	-	288,005,455	광고비 외
관계회사	씨제이엔터테인먼트(주)	902,652,924	-	15,872,375,356	5,440,289,023	지급수수료 외
	씨제이홈쇼핑(주)	277,375,734	-	-	143,894,668	복리후생비
	씨제이시스템즈(주)	-	73,213,791	-	6,538,583,413	용역료 외
	씨제이미디어(주)	113,863,637	-	-	240,243,762	광고비
	모닝웰(주)	-	-	787,140	-	-
	씨제이푸드시스템(주)	-	-	3,813,385,354	-	-
	(주)조이렌트카	-	-	-	43,857,625	카렌트 비용
	씨제이개발(주)	3,512,979	-	-	51,245,455	광고비 외
	씨제이지엘에스(주)	-	-	-	595,454	운송료
	(주)씨제이케이블넷	202,500,000	-	-	214,067,100	광고비
	(주)씨제이텔레닉스	-	-	-	-	-
	씨제이푸드빌(주)	495,936,485	-	-	45,799,396	대관외
	씨제이인터넷(주)	132,170,687	-	-	3,092,060	소모품비
	씨제이엔키노(주)	134,850,000	-	-	31,189,774	광고비 외
	(주)재산커뮤니케이션즈	20,930,615,653	-	-	15,528,530	소모품비
	씨제이파워캐스트(주)	-	-	-	863,594,364	통신비
	(재)씨제이문화재단	69,733,818	-	-	-	-
	씨제이라이온(주)	-	-	-	50,714,850	복리후생비
	씨제이유직(주)	2,100,000	-	-	38,658,476	광고비 외
	씨제이엔시티(주)	189,778	-	-	-	-
씨제이올리브영(주)	-	-	-	848,574	복리후생비	
(주)씨제이스포츠	-	-	-	63,000,000	광고비	
합 계		24,743,908,732	73,213,791	20,209,480,185	15,599,580,685	

② 제 7(전기)

(단위: 원)

특수관계구분	회 사 명	매출 등		매입 등		기타거래내역
		매 출	기타 수입액	매 입	기타 지출액	
지배회사	씨제이(주)	505,194,949	3,250,909	1,225,758,949	941,157,834	그룹공통경비 외
종속회사	씨제이조이큐브(주)	11,328,241	11,000	-	1,249,764	도서 구입비 외
	씨지브이시네마(주)	1,280,228,998	-	-	10,181,959	
	(주)프리머스시네마	-	-	-	3,898,987,611	고정자산 매입비
관계회사	씨제이엔터테인먼트(주)	1,039,762,129	-	26,947,734,358	3,566,244	지급수수료 외
	씨제이홈쇼핑(주)	-	-	-	57,886,664	복리후생비
	씨제이시스템즈(주)	-	1,051,681	-	6,020,685,379	용역료 외
	씨제이미디어(주)	1,901,745,445	-	-	370,000,000	광고비
	모닝웰(주)	-	-	3,178,980	-	-
	씨제이푸드시스템(주)	-	-	-	3,036,500	식대보조금
	(주)조이렌트카	-	-	-	14,885,805	카렌트 비용
	씨제이개발(주)	-	-	-	200,272,726	광고비 외

	씨제이미디에라인	-	-	-	40,000,000	광고비
	씨제이지엘에스(주)	-	-	-	8,322,785	운송료
	(주)씨제이케이클럽	48,250,000	-	-	43,194,960	광고비
	(주)씨제이텔레닉스	-	1,363,637	-	-	기타
	씨제이 푸드빌(주)	212,879,181	1,818,182	-	-	대관외
	씨제이인터넷(주)	116,909,090	-	-	-	
	씨제이엔키노(주)	157,097,728	-	-	-	
	(주)재산커뮤니케이션즈	5,437,617,073	-	-	-	
	씨제이파워캐스트(주)	-	-	-	32,409,091	
	합 계	10,711,012,834	7,495,409	28,176,672,287	11,645,837,322	

(4) 주요경영진에 대한 보상내역은 다음과 같습니다.

(단위: 원)

분류	보상금액
단기급여	1,126,852,030
퇴직급여	269,869,590
주식보상비용	130,427,606

당사는 계획, 운영 및 통제에 대해 중요한 권한과 책임을 가지고 사업부문 단위의 책임자 역할을 수행하는 임원 이상의 경영진 및 사외이사를 주요경영진으로 판단하고 있습니다.

(5) 당기말 현재 당사가 임직원 대출을 위하여 하나은행에 제공한 지급보증금액은 4,144,997천원입니다.

(6) 당기말과 전기말 현재 특수관계자에 투자한 주식 및 채권의 내역은 다음과 같습니다.

① 제 8(당기)

(단위: 원)

특수관계자 구분	특수관계자명	주식수 (주)	지분율 (%)	시가(또는 순자산가액)	장부가액
<주식>					
종속회사	씨제이조이큐브(주)	1,207,170	90.51	3,484,516,307	3,735,906,252
종속회사	씨지브이시네마(주)	100,000	100.00	3,040,226,820	10,622,409,011
종속회사	(주)프리머스시네마	863,701	80.01	28,395,454,781	34,539,703,019
종속회사	Shanghi Shangying CGV Cinema Co., Ltd	-	50.00	1,130,198,880	1,130,198,880
종속회사	CJ CGV America Holdings, INC.	1,000	100.00	46,200,000	46,200,000
지분법투자회사	CJ창업투자9호	20	20.00	2,000,000,000	2,000,000,000
관계회사	씨제이엔씨티(주)	400,000	16.67	2,000,000,000	2,000,000,000
<채권(수익증권)>					
관계회사	씨제이자산운용(주)	-	-	3,003,900,000	3,003,900,000

② 제 7(전기)

(단위: 원)

특수관계자 구분	특수관계자명	주식수 (주)	지분율 (%)	취득원가	순자산가액	장부가액
종속회사	씨제이조이큐브㈜	1,207,170	90.51	8,900,001,060	4,391,485,890	4,797,779,822
종속회사	씨지브이시네마㈜	100,000	100.00	10,588,491,932	1,824,874,783	10,385,316,104
종속회사	㈜프리머스시네마	863,701	80.01	47,464,015,520	25,752,639,346	32,240,755,818
관계회사	씨제이엔씨티(주)	400,000	16.67	2,000,000,000	2,000,000,000	2,000,000,000

7. 유형자산

(1) 당기중 유형자산의 증감내역은 다음과 같습니다.

(단위: 원)

과 목	기초장부가액	취득액(*) (자본적지출 포함)	처분액	감가상각비	기타증(감)액	기말장부잔액
토 지(*)	11,405,067,087	14,150,847,004	-	-	337,500,000	25,893,414,091
건 물(*)	19,856,534,136	22,691,431,570	-	817,361,501	787,500,000	42,518,104,205
시설설비	41,452,430,904	15,541,680,834	-	3,550,818,497	444,739,400	53,888,032,641
공기구비품	27,392,611,983	19,055,128,693	552,583,324	12,660,597,290	1,739,464,420	34,974,024,482
차량운반구	35,538,670	-	-	9,270,956	-	26,267,714
리스자산	3,948,728,818	1,560,791,058	-	489,237,272	-	5,020,282,604
건설중인자산	11,222,317,125	10,018,847,277	-	-	(-)8,349,203,820	12,891,960,582
합 계	115,313,228,723	83,018,726,436	(-)552,583,324	17,527,285,516	(-)5,040,000,000	175,212,086,319

(*) 토지 및 건물의 취득과 관련하여 제3자가 변제하여 줄 것이 확실한 금액을 유형자산의 취득원가에서 차감하여 미수금으로 별도 처리하였습니다.

건설중인자산 중 5,040백만원은 보증금으로 대체되었으며, 당기 중 건설중인 자산과 관련된 지출액은 10,019백만원입니다.

(2) 전기중 유형자산의 증감내역은 다음과 같습니다.

(단위: 원)

과 목	기초장부가액	취득액 (자본적지출 포함)	처분액	감가상각비	기타증(감)액	기말장부잔액
토 지	8,365,258,008	3,039,809,079	-	-	-	11,405,067,087
건 물	15,892,865,253	4,479,919,042	-	516,250,159	-	19,856,534,136
시설설비	27,151,169,328	15,659,043,165	-	2,723,648,589	1,365,867,000	41,452,430,904
공기구비품	20,428,702,545	16,901,402,289	12,804,108	10,195,974,743	271,286,000	27,392,611,983
차량운반구	-	37,083,828	-	1,545,158	-	35,538,670
리스자산	-	3,981,911,412	-	33,182,594	-	3,948,728,818
건설중인자산	6,881,673,000	6,006,317,125	-	-	(-)1,665,673,000	11,222,317,125
합 계	78,719,668,134	50,105,485,940	12,804,108	13,470,601,243	(-)28,520,000	115,313,228,723

건설중인자산 중 28백만원은 광고선전비로 대체되었으며, 당기 중 건설중인 자산과 관련된 지출액은 6,006백만원입니다.

8. 보유토지의 공시지가
 당기말과 전기말 현재 보유토지의 공시지가는 다음과 같습니다.

(단위 : 원)

과 목	종류 (면적)	제 8(당기)		제 7(전기)	
		장부가액	공시지가	장부가액	공시지가
유형자산	인천극장 (2,504.8㎡)	5,306,726,636	8,560,944,000	5,306,726,636	6,908,832,000
	서면극장 (1,044.6㎡)	3,058,531,372	1,922,064,000	3,058,531,372	1,922,064,000
	마산극장 (462.0㎡)	3,039,809,079	1,339,800,000	3,039,809,079	1,339,800,000
	동수원극장 (833.3㎡)	2,095,693,278	3,783,182,000	-	-
	야탑극장 (975.8㎡)	12,392,653,726	7,338,016,000	-	-
합 계		25,893,414,091	22,944,006,000	11,405,067,087	10,170,696,000

9. 보험가입자산
 당기말 현재 당사가 보험에 가입한 자산의 내역은 다음과 같습니다.

(단위: 원)

보험종류	자 산	장부금액	부보액	보험회사명
재산종합보험	건 물	42,518,104,205	152,820,700,089	삼성화재해상보험(주)
	시 설 설 비	53,888,032,641		
	공기구비품	34,974,024,482		
합 계		131,380,161,328	152,820,700,089	

또한 당사는 상기 보험 이외에 기업휴지보험(부보액: 77,067백만원), 사고에 대한 영업배상 책임보험(부보액: 4,000백만원) 및 영업소 현금류에 대한 도난보험(부보액: 2,400백만원)에 가입하고 있습니다.

10. 무형자산
 (1) 당기중 무형자산의 변동내역은 다음과 같습니다.

(단위: 원)

내 역	부의영업권	사용수익기부자산	기타의무형자산	계
기초금액	(-)1,039,961,511	7,608,529,790	313,644,381	6,882,212,660
증가액	-	-	138,989,542	138,989,542
환입(상각)액	99,836,304	(-)616,467,436	(-)149,989,559	(-)666,620,691

기말금액	(-)940,125,207	6,992,062,354	302,644,364	6,354,581,511
------	----------------	---------------	-------------	---------------

부의영업권은 2000년 5월 30일에 씨제이골든빌리지(주)를 흡수합병하면서 발생되었으며, 피합병회사로부터 취득한 식별가능한 자산·부채의 공정가액 중 당사의 지분이 합병대가를 초과하는 2,412,917,855원을 부의 영업권으로 계상하였습니다.

사용수익기부자산은 상암월드컵 경기장에서 복합상영관을 운영하기 위하여 설치한 고정시 설물의 소유권으로서 15년간 사용수익후 서울특별시 시설관리공단에 이전하기로 약정하였 습니다.

(2) 전기중 무형자산의 변동내역은 다음과 같습니다.

(단위: 원)

내역	부의영업권	사용수익기부자산	기타의무형자산	계
기초금액	(-)1,139,797,815	8,121,606,078	376,465,834	7,358,274,097
증가액	-	100,200,000	57,465,636	157,665,636
환입(상각)액	99,836,304	(-)613,276,288	(-)120,287,089	(-)633,727,073
기말금액	(-)1,039,961,511	7,608,529,790	313,644,381	6,882,212,660

11. 금융리스

(1) 당사는 당기말 현재 기계장치 등의 사용을 위하여 아이맥스(IMAX)와 금융리스계약을 체결하여 당해 자산 및 부채에 각각 계상하고 있습니다.

(2) 당기말 현재 상기 리스계약에 따라 향후 지급할 리스료는 다음과 같습니다.

(단위: USD)

내역	금액
2007년	169,760
2008년	169,760
2009년	169,760
2010년	169,760
2011년	169,760
2012년 이후	662,590
합계	1,511,390
미경과이자	(-)278,585
차감금액	1,232,805
유동성대체액	(-)112,497
금융리스부채	1,120,308

12. 사채

당기말과 전기말 현재 당사가 발행한 사채의 내역은 다음과 같습니다.

(단위 : 원)

종 류	만기일	연이자율(%)	제 8(당)기	제 7(전기)	주관사
무기명식 이권부	2007.6.21	4.50	10,000,000,000	10,000,000,000	LG투자증권(주)
무보증사채	2010.6.23	4.00	30,000,000,000	30,000,000,000	SK증권(주)
소 계			40,000,000,000	40,000,000,000	
사모사채	2007.9.7	5.37	10,000,000,000	-	우리은행
	2007.9.14	CD+0.4	10,000,000,000	-	신한은행
	2007.9.7	CD+0.6	10,000,000,000	-	우리은행
소 계			30,000,000,000	-	
합 계			70,000,000,000	40,000,000,000	

상기 사채는 만기에 일시상환됩니다.

13. 장·단기차입금

당기말과 전기말 현재 장·단기차입금의 내역은 다음과 같습니다.

(1) 단기차입금

(단위 : 원)

차입처	내역	이자율(%)	제 8(당)기	제 7(전기)
우리은행	CP	5.00	15,000,000,000	-
한국씨티은행	CP	5.12	10,000,000,000	-
한국씨티은행	일반대출	5.19	5,000,000,000	-
신한은행	일반대출	CD+0.70	10,000,000,000	-
국민은행	일반대출	CD+0.87	-	10,000,000,000
합 계			40,000,000,000	10,000,000,000

(2) 장기차입금

(단위 : 원)

차입처	내역	이자율(%)	제 8(당)기	제 7(전기)
한국외환은행	중장기기업어음할인	5.20	20,000,000,000	-

상기 원화장기차입금은 만기(2009.7.19)에 일시상환됩니다.

14. 퇴직급여충당금

당기와 전기중 퇴직급여충당금의 변동내역은 다음과 같습니다.

(단위: 원)

내역	제 8(당)기	제 7(전기)
기초잔액	3,371,649,644	2,286,245,012
퇴직급여 지급액	(-)1,299,023,946	(-)1,101,585,765
퇴직급여 설정액	2,699,897,083	2,103,448,921
관계회사 전입액	687,093,390	83,541,476
기말잔액	5,459,616,171	3,371,649,644

당사는 임직원의 퇴직금지급에 충당하기 위하여 당기말과 전기말 현재 퇴직급여추계액의 64.42% 및 63.60%에 해당하는 금액을 삼성생명보험(주)에 퇴직보험으로 가입하고 있으며, 이에 따라 납입한 퇴직보험료는 퇴직급여충당금에서 차감하는 형식으로 표시하고 있습니다.

15. 외화자산 및 부채

당기말과 전기말 현재 외화자산 및 부채의 내역은 다음과 같습니다.

(원화단위: 원)

	제 8(당)기			제 7(전기)			
	외 화	환율	원화환산액	외 화	환율	원화환산액	
현금및현금등가물	USD	-	-	USD	56,626	1,013.0	57,362,877
	RMB	222,741.97	118.97	RMB	96,821	125.51	12,152,028
리스부채 (유동성대체분포함)	USD	1,232,805	929.6	USD	930,146	1,013.0	942,237,892

상기 외화환산과 관련하여 외화환산이익 78,634천원을 영업외수익으로 계상하였습니다.

16. 우발부채와 약정사항

(1) 당사는 당사의 원활한 극장사업 경영 및 운영을 위한 상표권, 경영정보 및 노하우등 지적 재산권의 사용계약을 씨제이엔터테인먼트(주)와 2002년 9월 19일 체결하였습니다.

(2) 당기말 현재 당사의 금융기관에 대한 여신 한도 약정 내역은 다음과 같습니다.

(단위: 천원)

종 류	한국의환은행	우리은행	신한은행	한국씨티은행	동양종합금융	계
당좌대출	2,000,000	3,000,000	-	-	-	5,000,000
일반대출	10,600,000	15,000,000	20,000,000	16,000,000	-	61,600,000
어음할인대출	20,000,000	20,000,000	-	-	10,000,000	50,000,000
기업구매카드	-	30,000,000	5,000,000	-	-	35,000,000
원화 계	32,600,000	68,000,000	25,000,000	16,000,000	10,000,000	151,600,000
수입신용장	USD 1,300,000	-	-	-	-	USD 1,300,000

(3) 어음할인

당사는 CP(기업어음) 4매를 발행하여 우리은행, 한국씨티은행 및 한국의환은행으로부터 각각 15,000,000천원, 10,000,000천원 및 20,000,000천원을 차입하고 있습니다.

17. 파생상품

당사는 당기중 외환은행으로부터 차입한 변동이자 지급조건 차입금에 대하여 이자율변동위험을 회피하기 위하여 동 은행과 변동(CD+0.42%)이자금액을 수취하고 고정(5.2%)이자금액을 지급하는 이자율스왑 계약을 체결하였으며, 계약체결일에 프리미엄 수수액은 없습니다. 동 이자율스왑 계약은 기업회계기준상 매매목적의 파생상품거래이므로 당기말 현재 미결제

된 이자율스왑 계약 관련 평가이익 17,562천원은 당기손익에 반영되었습니다.
 당기말 현재 미결제된 이자율스왑 계약의 내역은 다음과 같습니다.

(단위: 원)

계약처	계약금액	계약내용	개시일	만기일
한국외환은행	20,000,000,000	5.2% 고정금리를 지급하고 CD+0.42% 수취하는 금리 스왑	2006.7.19	2009.7.16

18. 자본금 및 자본잉여금

(1) 당사가 발행할 주식의 총수, 발행한 주식의 수 및 1주당 금액은 각각 100,000,000주, 20,615,248주 및 500원입니다.

(2) 당사는 1999년부터 5년내에 배당금 지급시 상환하는 것을 원칙으로 하되, 이익잉여금이 없으면 상환이 유보되는 의결권있는 상환우선주 1,830,000주를 발행한 바 있습니다. 당사는 2001년부터 2003년까지 상환우선주 전량을 이익잉여금으로 상환하였습니다.

(3) 당기와 전기중 자본잉여금의 변동내역은 다음과 같습니다.

(단위: 원)

내역	제 8(당)기	제 7(전)기
기초잔액	63,581,077,699	77,506,452,379
(주)프리머스시네마주식 인수시 차감액	-	(-)13,925,374,680
기말잔액	63,581,077,699	63,581,077,699

19. 이익잉여금

(1) 이익준비금

상법상 당사는 자본금의 50%에 달할 때까지 매결산기에 금전에 의한 이익배당액의 10% 이상을 이익준비금으로 적립하도록 규정되어 있으며, 동 이익준비금은 현금으로 배당할 수 없으며, 주주총회의 결의에 의하여 이월결손금의 보전과 자본전입에만 사용될 수 있습니다.

(2) 기업발전적립금

당사는 법인세법의 규정에 따라 2001 사업연도 주주총회에서 이익잉여금을 처분하여 기업발전적립금을 적립하였습니다. 동 적립금은 이월결손금의 보전 및 자본전입에만 사용할 수 있습니다.

20. 법인세비용

(1) 당기 및 전기 법인세비용의 구성내역은 다음과 같습니다.

(단위 : 원)

구분	제 8(당)기	제 7(전)기
당기 법인세부담액	9,064,533,603	8,702,640,141

일시적차이로 인한 이연법인세 변동액	451,676,441	1,947,350,362
자본에 직접 반영된 법인세비용	(-)1,072,500	-
법인세비용	9,515,137,544	10,649,990,503

(2) 당기 및 전기의 회계이익과 과세소득간의 주요 세무조정항목별 내역은 다음과 같습니다.

(단위 : 원)

내역	제 8(당)기		제 7(전)기	
	일시적차이	일시적차이 아님	일시적차이	일시적차이 아님
익금산입 및 손금불산입:				
지분법손실	1,121,374,690	-	2,377,993,855	-
대손충당금	715,087,999	-	3,802,850,118	-
미수수익	-	-	30,403,746	-
포인트충당금	12,866,631	-	-	-
접대비	-	64,130,763	-	113,325,358
법인세추납액	-	929,825,005	-	150,770,340
잡손실	-	-	-	2,524,180
퇴직급여충당금	2,441,664,751	-	-	-
지분법적용투자주식	-	-	13,925,374,680	-
지분법자본변동	-	37,665,081	1,548,501,171	-
선수수익	21,250,350	-	-	-
특례감가상각비	1,733,551,783	-	-	-
토지	1,354,166,011	-	-	-
건물	2,031,249,017	-	-	-
주식매입선택권	-	130,427,606	-	-
매도가능증권	-	3,900,000	-	-
소 계	9,431,211,232	1,165,948,455	21,685,123,570	266,619,878
손금산입 및 익금불산입:				
부의영업권환입	99,836,304	-	99,836,304	-
대손충당금	4,490,942,295	-	3,898,861,383	-
퇴직급여충당금	2,441,664,751	-	9,116,635	-
선수수익	110,566,366	-	221,132,729	-
미수수익	-	-	17,534,247	-
지분법이익	2,496,085,036	-	316,003,145	-
포인트충당금	-	-	27,884,011	-
통화스왑평가손실	-	-	1,232,159,821	-
특례감가상각비	165,014,747	-	2,345,488,391	-
지분법적용투자주식	-	-	-	13,925,374,680
지분법자본변동	37,665,081	-	-	1,548,501,171
법인세 환급액	-	32,178,841	-	-
이자율스왑	17,562,414	-	-	-
매도가능증권	3,900,000	-	-	-
잡이익	-	601,360	-	-
소 계	(-)9,863,236,994	(-)3 2,780,201	(-)8,168,016,666	(-)15,473,875,851
합 계	(-)432,025,762	1,133,168,254	13,517,106,904	(-)15,207,255,973

(3) 주요 누적일시적차이의 증감내역은 다음과 같습니다.

① 제 8(당)기

(단위 : 원)

관련 계정과목	가산할(차감할) 일시적차이				
	기초잔액	기초 세무조정액(*)	증가	감소	기말잔액
퇴직급여충당금	58,811,285	(-)58,811,285	2,441,664,751	2,441,664,751	-
지분법적용투자주식	19,528,656,768	-	(-)1,372,420,355	39,955,072	18,116,281,341
감가상각비	368	-	-	-	368
대손충당금	3,802,850,118	688,092,177	715,087,999	4,490,942,295	715,087,999
선수수익	110,566,366	-	21,250,350	110,566,366	21,250,350
부의영업권	1,039,961,511	-	-	99,836,304	940,125,207
미수수익	(-)17,534,247	33,488,339	-	-	15,954,092
특례감가상각비	(-)5,699,519,467	45	(-)165,014,747	(-)1,733,551,783	(-)4,130,982,386
무형자산상각비	34,292,427	-	-	-	34,292,427
포인트충당금	95,885,396	-	12,866,631	-	108,752,027
토지	-	-	1,354,166,011	-	1,354,166,011
건물	-	-	2,031,249,017	-	2,031,249,017
이자율스왑	-	-	(-)17,562,414	-	(-)17,562,414
매도가능증권	-	-	(-)3,900,000	-	(-)3,900,000
합 계	18,953,970,525	662,769,276	5,017,387,243	5,449,413,005	19,184,714,039

(*) 전기 세무조정과 감사보고서와의 차이입니다.

② 제 7(전)기

(단위 : 원)

관련 계정과목	가산할(차감할) 일시적차이				
	기초잔액	기초 세무조정액(*)	증가	감소	기말잔액
퇴직급여충당금	67,927,920	67,927,920	-	9,116,635	58,811,285
지분법적용투자주식	1,992,790,207	1,992,790,207	17,851,869,706	316,003,145	19,528,656,768
감가상각비	368	368	-	-	368
대손충당금	3,898,861,383	3,898,861,383	3,802,850,118	3,898,861,383	3,802,850,118
선수수익	331,699,095	331,699,095	-	221,132,729	110,566,366
부의영업권	1,139,797,815	1,139,797,815	-	99,836,304	1,039,961,511
미수수익	(-)30,403,746	(-)30,403,746	(-)17,534,247	(-)30,403,746	(-)17,534,247
특례감가상각비	(-)3,324,268,409	(-)3,354,031,076	(-)2,345,488,391	-	(-)5,699,519,467
사용수익기부자산	34,292,427	34,292,427	-	-	34,292,427
포인트충당금	123,769,407	123,769,407	-	27,884,011	95,885,396
통화스왑평가손실	1,232,159,821	1,232,159,821	-	1,232,159,821	-
합 계	5,466,626,288	5,436,863,621	19,291,697,186	5,774,590,282	18,953,970,525

(*) 전기 세무조정과 감사보고서와의 차이입니다.

(4) 주요 이연법인세자산(부채)의 증감내역은 다음과 같습니다.

① 제 8(당)기

(단위 : 원)

관련 계정과목	이연법인세자산(부채)				
	기초잔액	기초 세무조정액(*)	증가	감소	기말잔액
퇴직급여충당금	16,173,103	(-)16,173,103	671,457,807	671,457,807	-
감가상각비	101	-	-	-	101
대손충당금	1,045,783,782	189,225,349	196,649,200	1,235,009,131	196,649,200
선수수익	30,405,751	-	5,843,846	30,405,751	5,843,846
미수수익	(-)4,821,918	9,209,293	-	-	4,387,375
특례감가상각비	(-)1,567,367,853	12	(-)45,379,055	(-)476,726,740	(-)1,136,020,156
무형자산상각비	9,430,417	-	-	-	9,430,417
포인트충당금	26,368,484	-	3,538,323	-	29,906,807
이자율스왑	-	-	(-)4,829,664	-	(-)4,829,664
매도가능증권	-	-	(-)1,072,500	-	(-)1,072,500
합 계	(-)444,028,133	182,261,551	826,207,957	1,460,145,949	(-)895,704,574

(*) 전기 세무조정과 감사보고서와의 차이입니다.

② 제 7(전기)

(단위 : 원)

관련 계정과목	이연법인세자산(부채)				
	기초잔액	기초 세무조정액(*)	증가	감소	기말잔액
퇴직급여충당금	18,680,178	18,680,178	-	2,507,075	16,173,103
지분법적용투자주식	548,017,307	548,017,307	-	548,017,307	-
감가상각비	101	101	-	-	101
대손충당금	1,072,186,880	1,072,186,880	1,045,783,782	1,072,186,880	1,045,783,782
선수수익	91,217,251	91,217,251	-	60,811,500	30,405,751
부의영업권	313,444,399	313,444,399	-	313,444,399	-
미수수익	(-)8,361,030	(-)8,361,030	(-)4,821,918	(-)8,361,030	(-)4,821,918
특례감가상각비	(-)914,173,812	(-)922,358,546	(-)645,009,308	-	(-)1,567,367,853
사용수익기부자산	9,430,417	9,430,417	-	-	9,430,417
포인트충당금	34,036,587	34,036,587	-	7,668,103	26,368,484
통화스왑평가손실	338,843,951	338,843,951	-	338,843,951	-
합 계	1,503,322,229	1,495,137,495	395,952,556	2,335,118,185	(-)444,028,133

(*) 전기 세무조정과 감사보고서와의 차이입니다.

(5) 이연법인세자산(부채)는 일시적차이의 실현이 예상되는 회계연도에 적용되는 법인세율을 사용하여 측정하였습니다.

(6) 이연법인세자산으로 인식되지 아니한 일시적차이의 내역은 다음과 같습니다.

(단위 : 원)

일시적차이	제 8(당)기
지분법적용투자주식	18,116,281,341
부의영업권	940,125,207
토지	1,354,166,011
건물	2,031,249,017
합 계	22,441,821,576

당사는 상기 차감할 일시적 차이에 대해서 향후 법인세효과의 실현가능성을 고려하여 이연 법인세자산을 인식하지 아니하였습니다.

(7) 당기중에 자본에 직접 부가되거나 차감된 당기 법인세부담액과 이연법인세 내역은 다음과 같습니다.

(단위 : 원)

내역	금액	법인세부담액	이연법인세부채
매도가능증권평가이익	3,900,000	-	(-)1,072,500

(8) 상계전 총액기준에 의한 이연법인세자산 및 이연법인세부채의 내역은 다음과 같습니다.

(단위 : 원)

계정과목	2006년말 현재 일시적 차이	이연법인세	
		유동	비유동
감가상각비	368	-	101
대손충당금	715,087,999	196,649,200	-
선수수익	21,250,350	5,843,846	-
미수수익	15,954,092	4,387,375	-
무형자산상각비	34,292,427	-	9,430,417
포인트충당금	108,752,027	-	29,906,807
차감할 일시적차이 소계	895,337,263	206,880,421	39,337,325
특례감가상각비	(-)4,130,982,386	-	(-)1,136,020,156
이자율스왑	(-)17,562,414	(-)4,829,664	-
매도가능증권	(-)3,900,000	-	(-)1,072,500
가산할 일시적차이 소계	(-)4,152,444,800	(-)4,829,664	(-)1,137,092,656
합계	(-)3,257,107,537	202,050,757	(-)1,097,755,331
적용될 법인세율		27.5%	27.5%

(9) 상계전 총액기준에 의한 미지급법인세와 미수법인세환급액의 내역은 다음과 같습니다.

(단위 : 원)

내역	제 8(당)기	제 7(전)기
미지급법인세	9,064,533,603	8,702,640,141
선급법인세	3,930,413,636	2,872,233,400
미지급법인세(순액)	5,134,119,967	5,830,406,741

(10) 당사의 유효세율(법인세비용/법인세비용 차감전 순이익)은 29.39%입니다.

21. 주당순이익 등

(1) 주당순이익 등의 계산내역은 다음과 같습니다.

① 기본주당경상이익 및 기본주당순이익

(단위: 원)

내역	제 8(당)기		제 7(전)기	
	보통주당기순이익	보통주경상이익	보통주당기순이익	보통주경상이익
법인세 차감후 이익(*)	22,864,650,271	22,864,650,271	23,743,704,625	23,743,704,625
보통주이익	22,864,650,271	22,864,650,271	23,743,704,625	23,743,704,625
가중평균보통유통주식수	20,615,248	20,615,248	20,615,248	20,615,248
주당이익	1,109	1,109	1,152	1,152

(*) 주당경상이익 산정을 위한 법인세 차감 후 이익은 경상이익에서 법인세 기간내 배분에 의한 경상손익에 대한 법인세 비용을 차감한 후 산정한 것입니다.

② 회석주당경상이익 및 회석주당순이익

주식매입선택권으로 인한 회석화효과가 발생하지 아니하므로 회석경상이익 및 회석순이익은 보통주경상이익 및 보통주순이익과 동일합니다.

(2) 보통주청구가능증권

당기말 현재 보통주청구가능유가증권은 다음과 같습니다.

(단위: 주)

구분	청구기간	발행될 보통주식수
주식매입선택권	2007.06.10 ~ 2014.06.09	31,800
주식매입선택권	2008.03.13 ~ 2015.03.12	5,530

22. 배당금

(1) 당기와 전기 배당금의 계산내역은 다음과 같습니다.

(단위: 원)

구분	제 8(당)기	제 7(전)기
	보통주	보통주
배당을 받을 주식	20,615,248주	20,615,248주
주당액면금액	500	500
액면배당률	80.00%	80.00%
금액	8,246,099,200	8,246,099,200

(2) 당기와 전기 배당성향의 계산내역은 다음과 같습니다.

(단위: 원)

구분	제 8(당)기	제 7(전)기
배당금	8,246,099,200	8,246,099,200
당기순이익	22,864,650,271	23,743,704,625

배당성향	36.06%	34.73%
------	--------	--------

(3) 당기와 전기 배당수익률의 계산내역은 다음과 같습니다.

(단위: 원)

구 분	제 8(당)기	제 7(전기)
	보통주	보통주
주당배당금	400	400
결산일 증가	21,400	29,750
배당수익률	1.87%	1.34%

23. 주식매입선택권

당기와 전기의 주식매입선택권 관련 중요사항은 다음과 같습니다.

(1) 당기

(단위 : 원)

부여일	부여방법	발행할 주식의 총수	보상기준가격	행사가격	행사가능기간	당기인식된 보상비용	손익미반영 보상원가	적용방법
2005.06.10	주식교부형	31,800	146,852,400	27,300	2007.06.10~2014.06.09	114,464,405	32,387,995	공정가액접근법
2006.03.13	주식교부형	5,530	39,799,410	25,700	2008.03.13~2015.03.12	15,963,201	23,836,209	공정가액접근법

공정가액접근법으로 산정한 보상원가 계산시에 사용된 방법 및 가정은 다음과 같습니다.

구 분	사용된 방법 및 가정	사용된 방법 및 가정
부여일	2005.06.10	2006.03.13
무위험이자율	3.65%	4.94%
기대행사기간	3년	3년
예상주가변동성	0.2672	0.3940
기대배당수익률	3.50%	2.00%

(2) 전기

(단위 : 원)

부여일	부여방법	발행할 주식의 총수	보상기준가격	행사가격	행사가능기간	향후 반영 예정원가	적용방법
2005.06.10	주식교부형	31,800	146,852,400	27,300	2007.06.10~2014.06.09	146,852,400	공정가액접근법

공정가액접근법으로 산정한 보상원가 계산시에 사용된 방법 및 가정은 다음과 같습니다.

구분	사용된 방법 및 가정
무위험이자율	3.65%
기대행사기간	3년
예상주가변동성	0.2672
기대배당수익율	3.50%

24. 현금흐름표

당기와 전기의 투자와 재무활동 중 현금의 유입과 유출이 없는 중요한 거래내역은 다음과 같습니다.

(단위: 원)

내역	제 8(당)기	제 7(전기)
건설중인자산의 대체	8,349,203,820	1,665,673,000
보증금의 제각	3,965,000,000	-

25. 재무제표의 사실상의 확정일

당사의 재무제표는 2007년 2월 23일자 이사회에서 사실상 확정될 예정입니다.

26. 부가가치 관련자료

당기와 전기의 매출원가 또는 판매비와관리비에 포함된 부가가치계산에 필요한 자료는 다음과 같습니다.

(단위: 원)

계정과목	제 8(당)기	제 7(전기)
급여	34,515,110,604	25,494,157,840
퇴직급여	2,699,897,083	2,103,448,921
복리후생비	2,274,913,709	1,505,799,754
지급임차료	16,579,474,341	14,984,165,851
감가상각비	17,527,285,516	13,470,601,243
세금과공과	888,714,239	1,238,068,350
무형자산상각비	766,456,995	733,563,377
주식보상비용	130,427,606	-

27. 판매비와 관리비

당기와 전기의 판매비와 관리비의 내역은 다음과 같습니다.

(단위: 원)

과목	제 8(당)기	제 7(전기)
----	---------	---------

급여	30,028,230,862	22,750,694,163
퇴직급여	2,351,773,473	1,845,375,079
복리후생비	2,274,913,709	1,505,799,754
소모품비	2,156,483,003	2,061,474,162
접대비	196,453,052	239,440,290
비품비	113,997,714	157,911,459
도서인쇄비	733,143,099	1,047,906,053
여비교통비	1,026,135,598	617,737,441
통신비	1,924,526,527	968,214,444
차량유지비	35,122,070	73,843,933
지급임차료	16,581,381,465	14,984,165,851
감가상각비	1,352,393,932	748,127,195
대손상각비	41,444,122	-
수선비	1,244,302,575	866,588,058
보험료	554,134,778	546,920,133
세금과공과	888,863,348	1,238,068,350
잡비	692,794,608	828,520,075
광고선전비	4,825,899,044	4,223,238,525
운반비	174,998,311	180,402,100
판매촉진비	416,767,619	23,594,414
교육훈련비	882,696,149	1,076,248,687
행사비	322,581,575	440,025,889
회의비	965,178,164	389,225,987
무형자산상각비	766,456,995	733,563,377
건물관리비	14,666,098,672	11,993,641,910
입장권인쇄	309,664,000	303,240,000
지급수수료	5,440,289,023	4,779,053,816
용역수수료	11,084,940,643	8,187,387,541
폐기물처리비	77,879,158	106,565,752
주식보상비용	130,427,606	-
기타수수료	2,202,298,614	1,637,819,168
시장조사비	147,849,204	-
합 계	104,610,118,712	84,554,793,606

28. 종업원 복지 및 사회 기부금

(1) 당사는 종업원 복지증진을 위하여 장학제도, 의료보험, 유급휴가 등의 복리후생제도를 시행하고 있습니다. 당기와 전기 중 당사가 복리후생비로 지출한 금액은 각각 2,275백만원 및 1,506백만원입니다.

(2) 사회에 대한 기부금

당사는 당기와 전기에 1,897백만원 및 833백만원의 기부금을 지출하였으며 당기와 전기 중 기부금 등의 내역은 다음과 같습니다.

(단위: 원)

기 부 처	제 8(당)기	제 7(전기)
사회복지법인씨제이나눔재단	1,196,000,000	-
한국독립영화협회	-	150,000,000
고려대학교	370,000,000	370,000,000
서울대학교	300,000,000	160,000,000
기타	31,384,000	152,500,000
계	1,897,384,000	832,500,000

29. 최종 중간기간의 경영성과

(단위: 원)

구 분	제 8(당) 4분기	제 7(전) 4분기
매출액	67,388,736,148	60,014,726,568
영업이익	6,890,267,036	8,206,117,573
당기순이익	2,439,200,575	3,576,631,239
주당순이익	118	173

바. 당해 사업연도의 수정 전·후의 재무제표

해당사항이 없습니다.

5. 연결재무제표

가. 요약연결재무정보

(단위 :)

구 분	제 X5 기	제 X4 기	제 X3 기	제 X2 기	제 X1 기
[유동자산]					
· 당좌자산					
· 재고자산					
[고정자산]					
· 투자자산					
· 유형자산					
· 무형자산					
자산총계					
[유동부채]					
[고정부채]					
부채총계					

외부주주지분					
[자본금]					
[연결자본잉여금]					
[연결이익잉여금]					
[자본조정]					
자본총계					
매출액					
영업이익					
경상이익					
총당기순이익					
연결당기순이익					
연결에 포함된 회사수	XX	XX	XX	XX	XX

[△는 부(-)의 수치임]

해당사항이 없습니다.

나. 연결재무제표 이용상의 유의점

다. 연결재무제표

(1) 연결대차대조표

연 결 대 차 대 조 표
제 XX 기 XXXX. XX. XX 현재
제 XX 기 XXXX. XX. XX 현재
제 XX 기 XXXX. XX. XX 현재

(단위 :)

과 목	제 XX 기	제 XX 기	제 XX 기
-----	--------	--------	--------

해당사항이 없습니다.

(2) 연결손익계산서

연 결 손 익 계 산 서
제 XX 기 (XXXX. XX. XX 부터 XXXX. XX. XX 까지)
제 XX 기 (XXXX. XX. XX 부터 XXXX. XX. XX 까지)
제 XX 기 (XXXX. XX. XX 부터 XXXX. XX. XX 까지)

(단위 :)

과 목	제 XX 기	제 XX 기	제 XX 기
-----	--------	--------	--------

해당사항이 없습니다.

(3) 연결자본변동표(연결잉여금계산서)

연 결 자 본 변 동 표
제 XX 기 (XXXX. XX. XX 부터 XXXX. XX. XX 까지)
제 XX 기 (XXXX. XX. XX 부터 XXXX. XX. XX 까지)

제 XX 기 (XXXX. XX. XX 부터 XXXX. XX. XX 까지)

(단위 :)

과 목	자 본 금	연 결 자본잉여금	연 결 이익잉여금	연 결 결 손 금	연 결 자본조정	외부주주 지 분	총 계
XXXX.XX.XX (전기초)							
XXXX.XX.XX (전기말)							
XXXX.XX.XX (당기초)							
XXXX.XX.XX (당기말)							

해당사항이 없습니다.

연 결 잉 여 금 계 산 서

제 XX 기 (XXXX. XX. XX 부터 XXXX. XX. XX 까지)

제 XX 기 (XXXX. XX. XX 부터 XXXX. XX. XX 까지)

제 XX 기 (XXXX. XX. XX 부터 XXXX. XX. XX 까지)

(단위 :)

과 목	제 XX 기	제 XX 기
-----	--------	--------

해당사항이 없습니다.

(4) 연결현금흐름표

연 결 현 금 흐 름 표

제 XX 기 (XXXX. XX. XX 부터 XXXX. XX. XX 까지)

제 XX 기 (XXXX. XX. XX 부터 XXXX. XX. XX 까지)

제 XX 기 (XXXX. XX. XX 부터 XXXX. XX. XX 까지)

(단위 :)

과 목	제 XX 기	제 XX 기	제 XX 기
-----	--------	--------	--------

해당사항이 없습니다.

(5) 당해 사업연도의 연결채무제표에 대한 주식

해당사항이 없습니다.

라. 연결에서 제외된 회사

해당사항이 없습니다.

6. 부문별 재무 현황

가. 사업부문별 재무정보

(1) 사업부문별 재무현황

(단위 :)

구분	제 XX 기	제 XX 기	제 XX 기
사업A			
1. 매출액			
외부매출액			
부문간내부매출액			
계			
2. 영업손익			
3. 자산			
(감가상각비 등)	()	()	()
사업B			
1. 매출액			
외부매출액			
부문간내부매출액			
계			
2. 영업손익			
3. 자산			
(감가상각비 등)	()	()	()
사업C			
1. 매출액			
외부매출액			
부문간내부매출액			
계			
2. 영업손익			
3. 자산			
(감가상각비 등)	()	()	()
기타			
1. 매출액			
2. 영업손익			
3. 자산			

해당사항이 없습니다.

(2) 공통 판매비와 관리비 및 자산

해당사항이 없습니다.

(3) 영업손익의 조정

해당사항이 없습니다.

(4) 기타 사업부문 현황

해당사항이 없습니다.

나. 지역별 재무 정보

(1) 지역의 구분

- 해당사항이 없습니다.
 (2) 공시대상 지역부문
 해당사항이 없습니다.
 (3) 지역부문별 현황
 해당사항이 없습니다.
 (4) 지역별 재무현황

(단위 :)

구분	제 XX 기	제 XX 기	제 XX 기
본국(국가명칭)			
1. 매출액			
외부매출액			
지역간내부매출액			
계			
2. 영업손익			
3. 자산			
국가 또는 지역A			
1. 매출액			
외부매출액			
지역간내부매출액			
계			
2. 영업손익			
3. 자산			
국가 또는 지역B			
1. 매출액			
외부매출액			
지역간내부매출액			
계			
2. 영업손익			
3. 자산			
기타			
1. 매출액			
2. 영업손익			
3. 자산			

- 해당사항이 없습니다.
 (5) 공통 판매비와 관리비 및 자산
 해당사항이 없습니다.
 (6) 영업손익의 조정
 해당사항이 없습니다.

7. 합병 전·후의 재무제표

가. 합병의 개요

해당사항이 없습니다.

나. 합병 전·후의 재무제표

해당사항이 없습니다.

다. 합병관련사항

해당사항이 없습니다.

라. 우회상장 전후 재무예측치와 실적치 비교

(단위 :)

구 분	기업결합 직전년도	상장전 예측치		상장후 실적치			
		1차연도 (a)	2차연도 (b)	1차연도 (c)	비율 (c-a)/a	2차연도 (d)	비율 (d-b)/b
자 산							
부 채							
자 본 금							
자본총계							
매 출 액							
영업이익							
경상이익							
당기순이익							
부채비율					-		-
자기자본이익률					-		-
매출액증가율					-		-
영업이익증가율					-		-

해당사항이 없습니다.

마. 재무예측치와 실적치간 차이발생 원인

해당사항이 없습니다.

IV. 감사인의 감사의견 등

1. 감사인(공인회계사)의 감사의견 등

가. 감사인

제 8 기	제 7 기	제 6 기
KPMG(삼정회계법인)	KPMG(삼정회계법인)	KPMG(삼정회계법인)

나. 당해 사업연도의 감사절차 요약

감사인은 한국의 회계감사기준에 따라 감사를 실시하였음. 이 기준은 본 감사인이 재무제표가 중요하게 왜곡표시되지 아니하였다는 것을 합리적으로 확신하도록 감사를 계획하고 실시할 것을 요구하고 있고 감사는 재무제표상의 금액과 공시내용을 뒷받침하는 감사증거에 대하여 시사의 방법을 적용하여 검증하는 것을 포함하고 있음. 또한 감사는 재무제표의 전반적인 표시내용에 대한 평가 뿐만 아니라 재무제표 작성을 위해 경영자가 적용한 회계원칙과 유의적 회계추정에 대한 평가를 포함하고 있음.

다. 감사의견

사 업 연 도	감사의견	지적사항 등 요약
제 8 기	적정	-
제 7 기	적정	-
제 6 기	적정	-

라. 특기사항 요약

사 업 연 도	특 기 사 항
제 8 기	-
제 7 기	-
제 6 기	-

2. 당해 사업연도 감사(내부감사)의 감사의견 등

가. 감사절차 요약

(1) 감사(위원회)

성 명	주 요 경 력	비 고
오성환	전) 공정거래위원회 조사국 국장 전) 공정거래위원회 상임위원 현) 법무법인 율촌 고문	-

전기정	전) 대통령비서실 정책 프로세스 비서관 전) 대통령비서실 참여혁신수석실 혁신기획 비서관 현) 상명대 미디어학부 교수	-
김휴종	전) 문화관광부 자문위원 현) 문화컨텐츠학회 이사 현) 추계예술대학교 문화산업대학원 원장	-

(2) 감사일정 : 2007년 1월 29일 ~ 1월 30일

(3) 주요감사절차

회계감사를 위하여 회계에 관한 장부와 관계서류를 열람하고 재무제표 및 동 부속명세서를 검토하였으며 필요하다고 인정되는 경우 대조·실사·입회·조회, 기타 적절한 감사절차를 적용하고 업무감사를 위하여 이사회 및 기타 중요한 회의에 출석하고 필요하다고 인정되는 경우 이사로부터 영업에 관한 보고를 받았으며 중요한 업무에 관한 서류를 열람하고 그 내용을 검토하는 등 적절한 방법을 사용하고 있음.

나. 감사의견

(1) 대차대조표 및 손익계산서의 표시에 관한 사항

대차대조표와 손익계산서는 법령 및 정관에 따라 회사의 재산 및 손익상태를 적정하게 표시하고 있음.

(2) 영업보고서에 관한 사항

영업보고서는 법령 및 정관에 따라 회사의 상황을 적정하게 반영하여 작성되었음.

(3) 이익잉여금처분계산서 또는 결손금처리계산서에 관한 사항

이익잉여금처분계산서는 법령 및 정관에 따라 회사의 재산상태와 기타의 사정에 비추어 적정하게 작성되었음.

다. 참고사항

해당사항이 없습니다.

3. 연결재무제표에 대한 감사인의 감사의견 등

가. 감사인

제 XX 기	제 XX 기	제 XX 기
--------	--------	--------

해당사항이 없습니다.

나. 당해 사업연도의 감사절차 요약

해당사항이 없습니다.

다. 연결 감사의견

사업연도	감사의견	지적사항 등 요약
제 XX 기	-	
제 XX 기	-	
제 XX 기	-	

해당사항이 없습니다.

라. 특기사항 요약

사업연도	특기사항
제 XX 기	
제 XX 기	
제 XX 기	

해당사항이 없습니다.

4. 최근 3사업연도의 외부감사인에게 지급한 보수 등에 관한 사항
가. 감사용역계약 체결현황

(단위 :원, 시간)

사업연도	감사인	내 용	보수	총소요시간
제 8 기	KPMG(삼정회계법인)	연간 회계감사 및 검토	130,000,000	1,398
제 7 기	KPMG(삼정회계법인)	연간 회계감사 및 검토	124,000,000	1,190
제 6 기	KPMG(삼정회계법인)	연간 회계감사 및 검토	75,000,000	792

나. 외부감사인과의 비감사용역계약 체결현황

해당사항이 없습니다.

5. 기타

해당사항이 없습니다.

V. 이사회 등 회사의 기관 및 계열회사에 관한 사항

1. 이사회 등 회사의 기관의 개요

가. 이사회제도에 관한 사항

(1) 이사회 구성에 관한 사항

(가) 이사회 권한 내용

이사회는 이사로 구성하며 상법 또는 정관에 주주총회의 결의사항으로 되어있는 것을 제외하고 본 회사업무의 중요사항을 결의한다. 또한, 이사회는 결의에 의하여 권한의 일부를 대표이사에게 위임할 수 있다. 다음의 사항들은 이사회 승인을 얻어야한다.

① 주주총회의 소집 및 부의의안에 관한 사항

가. 주주총회의 소집

나. 영업보고서의 승인

다. 재무제표의 승인

라. 정관의 변경

마. 자본의 감소

바. 회사의 해산, 합병, 회사의 계속

사. 회사의 영업 전부 또는 중요한 일부의 양수·도

아. 영업 전부의 임대 또는 경영위임, 타인과 영업의 손익 전부를 같이하는 계약,

기타 이에 준할 계약의 체결이나 변경 또는 해약

자. 주식의 액면미달 발행

차. 이사의 회사에 대한 책임의 면제

카. 주식배당 결정

타. 주식매수선택권의 부여

파. 이사의 보수

하. 기타 주주총회에 부의할 의안

② 경영일반에 관한 사항

가. 대표이사의 선임 및 해임

나. 공동대표의 결정

다. 자기자본의 100분의 10 이상이 소요되는 지점의 설치·이전 또는 폐지

라. 명의개서대리인 및 그 사무취급장소와 대리업무의 범위

마. 이사회 내 위원회의 설치와 그 위원의 선임 및 해임

바. 이사회 내 위원회에 관한 규정의 제정 또는 개폐

③ 재무에 관한 사항

가. 신주의 발행

나. 사채의 모집

다. 준비금의 자본전입

라. 전환사채의 발행

마. 신주인수권부사채의 발행

④ 기 타

- 가.이사와 회사간 거래의 승인
- 나.이사의 업무 위임 및 해임
- 다.이사의 겸업 승인
- 라.주식매수선택권 부여의 취소
- 마.기타 법령 또는 정관에 정한 사항 및 대표이사가 필요하다고 인정하는 사항

(나) 이사후보의 인적사항에 관한 주총 전 공시여부 및 주주의 추천여부

2007년 3월 16일 개최된 제 8기 주주총회에서 선임될 이사후보의 인적사항은 주주총회 개최전인 2007년 2월 23일자로 공시한 주주총회 소집통지 공고사항에서 언급하였습니다.

(다) 사외이사후보추천위원회 설치 및 구성 현황

성명	사외이사 여부	비고
----	---------	----

당사는 현재 사외이사후보추천위원회를 두고 있지 않습니다.

(라) 사외이사 현황

성명	주요 경력	최대주주등과의 이해관계	비고
오성환	전) 공정거래위원회 조사국 국장 전) 공정거래위원회 상임임원 현) 법무법인 율촌 고문	없음	
전기정	전) 대통령비서실 정책 프로세스 비서관 전) 대통령비서실 참여혁신수석실 혁신기획 비서관 현) 상명대 미디어학부 교수	없음	
김휴종	전) 문화관광부 자문위원 현) 문화컨텐츠학회 이사 현) 추계예술대학교 문화산업대학원 원장	없음	

(2) 이사회 운영에 관한 사항

(가) 이사회 운영규정의 주요내용

<이사회 운영규정>

제 1 장. 총 칙

제1조 목 적

이 운영규정은 CJ CGV 주식회사의 ("회사")의 이사회 운영에 관한 일반적 사항들을 규정함을 목적으로 한다.

제2조 적용 범위

이사회에 관한 모든 사항은 법령 또는 정관에서 달리 정하는 경우를 제외하고는 이 규정이 정하는 바에 의한다.

제3조 권 한

1. 법령 또는 정관에서 달리 명시하고 있는 경우를 제외하고, 회사경영에 관한 모든 중요한 사항들은 이사회에서 검토 및 의결한다.
2. 이사회는 이사의 직무 집행을 감독한다.

제 2 장. 구 성

제4조 구 성

이사회는 주주총회에서 선임된 이사들로 구성된다.

제5조 의 장

1. 대표이사는 이사회를 주재하는 의장이 된다.
2. 만일, 대표이사가 이사회에 불참하거나 의장으로서 역할을 수행하지 못할 경우, 이사회에서 선출된 이사가 대표이사를 대신하여 회의를 주재한다.

제6조 이사의외의 제3자 출석

의장은 필요하다고 인정할 경우, 이사가 아닌 제3자로 하여금 이사회에 출석하여 의견을 진술하게 할 수 있다.

제 3 장. 이 사 회

제7조 이사회 소집권자

대표이사 또는 이사회에 의해 지정된 이사는 이사회를 소집 할 수 있다.

제8조 이사회 소집절차

1. 제6조에 따라 이사회 소집권한을 가지는 대표이사 또는 이사회에 의해 지정된 이사는 이사회 개최일로부터 최소한 14일 전에 각 이사 및 감사에게 이사회회의 날짜와 시간, 장소 및 회의의 안건을 통보한다.
2. 위 제1항에서 규정된 이사회 소집 통지 절차는 이사 전원 및 감사의 동의에 의해 생략될 수 있다.

제9조 결 의 방 법

1. 이사회회의 결의는 재임이사 과반수의 출석과 출석이사의 과반수 찬성으로 하여야 한다.
2. 이사회회의 결의에 관하여 특별한 이해관계가 있는 이사는 의결권을 행사하지 못한다.
3. 전 조항에 따라 의결권을 행사할 수 없는 이사는 당해 이사회에 출석한 것으로 간주된다. 그러나, 이사회 결의를 위한 출석이사 과반수 찬성의 요건에는 포함되지 아니한다.
4. 이사회는 이사의 전부 또는 일부가 직접 회의에 출석하지 아니하고 모든 이사가 동영상 및 음성을 동시에 송,수신하는 통신수단에 의하여 결의에 참가하는 것을 허용할 수 있다. 이 경

우 당해 이사는 이사회에 직접 출석한 것으로 본다.

제10조 이사회 부의사항

1. 이사회에 부의할 사항은 다음과 같다.

① 주주총회의 소집 및 부의의안에 관한 사항

- 가. 주주총회의 소집
- 나. 영업보고서의 승인
- 다. 재무제표의 승인
- 라. 정관의 변경
- 마. 자본의 감소
- 바. 회사의 해산, 합병, 회사의 계속
- 사. 회사의 영업 전부 또는 중요한 일부의 양수·도
- 아. 영업 전부의 임대 또는 경영위임, 타인과 영업의 손익 전부를 같이하는 계약, 기타 이에 준할 계약의 체결이나 변경 또는 해약
- 자. 주식의 액면미달 발행
- 차. 이사의 회사에 대한 책임의 면제
- 카. 주식배당 결정
- 타. 주식매수선택권의 부여
- 파. 이사의 보수
- 하. 기타 주주총회에 부의할 의안

② 경영일반에 관한 사항

- 가. 대표이사의 선임 및 해임
- 나. 공동대표의 결정
- 다. 자기자본의 100분의 10이상이 소요되는 지점의 설치·이전 또는 폐지
- 라. 명의개서대리인 및 그 사무취급장소와 대리업무의 범위
- 마. 이사회 내 위원회의 설치와 그 위원의 선임 및 해임
- 바. 이사회 내 위원회에 관한 규정의 제정 또는 개폐

③ 재무에 관한 사항

- 가. 신주의 발행
- 나. 사채의 모집
- 다. 준비금의 자본전입
- 라. 전환사채의 발행
- 마. 신주인수권부사채의 발행

④ 기 타

- 가. 이사와 회사간 거래의 승인
- 나. 이사의 업무 위임 및 해임
- 다. 이사의 겸업 승인
- 라. 주식매수선택권 부여의 취소
- 마. 기타 법령 또는 정관에 정한 사항 및 대표이사가 필요하다고 인정하는 사항

2. 전항의 규정에 의하여 이사회에 부의되는 사항이 아닌 반복적이고 통상적인 거래나 계약

행위의 경우는 대표이사가 이를 결정 집행한다.

제11조 권한의 위임

법령 및 정관에서 명시하고 있는 경우를 제외하고, 이사회는 이사회에서 결의할 사항들을 사안별로 대표이사에게 위임할 수 있다. 이사회는 언제든지 이를 철회할 수 있다.

제12조 이사회 의사록

1. 이사회 의사에 관하여는 의사록을 작성하여야 한다.
2. 의사록에는 의사의 안건, 경과요령, 그 결과, 반대하는 자와 그 반대 이유를 기재하고 출석한 이사가 기명날인 또는 서명하여야 한다.

제13조 규정의 개폐

이 규정의 개폐는 이사회 결의에 의한다.

제14조 시행일

이 규정은 2005년 6월 10일부터 시행한다.

(나) 이사회 주요활동내역

회 차	개최일자	의안내용	가결여부	비고
1	1999.09.17	신 주식의 발행	가결	
2	1999.12.01	CGV인천14 사업장 사업자등록 건	가결	
3	1999.12.20	이사 및 대표이사의 선임	가결	
4	2000.01.15	CGV오리11 사업장 사업자 등록 건	가결	
5	2000.02.25	1999년 회계연도에 관한 재무제표의 승인	가결	
6	2000.04.20	합병계약 승인의 건	가결	
7	2000.04.25	CGV서면12 사업장 사업자 등록 건	가결	
8	2000.05.30	1. 합병 경과 보고의 건 2. 정관 일부 변경의 건 3. 이사 승인의 건	가결	
9	2001.03.14	1. 2000년 회계연도에 관한 재무제표의 승인 2. 이익금에 의한 상환우선주식 상환의 건 3. 이사 및 감사 선임의 건 4. 정관의 변경 5. 외부감사인의 선임 6. 임원 보수에 대한 승인 건	가결	
10	2001.12.05	1. 이사 및 감사 사임의 승낙 2. 이사의 선임 3. 감사의 선임	가결	
11	2002.02.05	2001년 사업연도분 로얄티 지급 건	가결	
12	2002.02.20	2001년 회계연도에 관한 재무제표의 승인	가결	

13	2002.11.18	2003년 사업계획; 상호변경; 부산서면사업장; CFO 선임; CJE Home Entertainment 투자건 등	가결	
14	2002.03.12	1. 2001년 회계연도에 관한 재무제표의 승인 2. 이익금에 의한 상환우선주식 상환의 건 3. 회사의 외부감사인 선임보고의 확인 4. 임원 보수에 대한 승인 건	가결	
15	2003.02.20	사업보고; 2002년 회계보고서의 건; 임원선거의 건	가결	
16	2003.03.11	1. 2002년 회계연도에 관한 재무제표의 승인 2. 이사 겸 대표이사의 선임 3. 이익금에 의한 상환우선주식 상환의 건 4. 이익배당의 선포 5. 임원들에게 지급할 보수한도액 결정 6. 외부감사인 선임 보고 7. CJ Joycube에 대한 투자 승인 건	가결	
17	2003.07.18	1. 중간배당의 실시 2. 사이트 유지 보수를 위한 추가 예산 3. 신규 사이트 승인 4. CRM 예산 승인 5. 영업보고	가결	
18	2003. 09. 24	1. 신설사이트 승인 건 2. 중국시장 진출 건 3. 중간배당 및 운영수수료의 건 4. 추가예산의 건	가결	
19	2004. 02. 09	1. 제 5기 정기주주총회 개최 건 2. 재무제표 승인 건 3. 이사 사임 및 선임의 건 4. 감사의 재선임 건 5. 배당금 지급의 건 6. 임원보수 승인의 건 7. 외부감사인 승인의 건	가결	
21	2004.02.25	2003년 회계연도에 관한 재무제표의 승인; 정기 주주총회의 소집	가결	
22	2004.03.25	기채 및 은행여신에 관한 건	가결	
23	2004.04.29	1 회 무보증사채 발행의 건	가결	
24	2004.08.31	신주발행의 건	가결	
25	2004.09.14	유가증권 명의개서대리인 선임의 건	가결	
26	2004.09.21	1. 이사회규정 채택의 건 2. 상장에 따른 신주모집 및 구주매출의 건	가결	
27	2004.10.26	1. 대표이사 임원겸임 2. 상근감사 선임을 위한 임시주주총회의 건	가결	
28	2005.01.28	제6기 재무재표승인의 건	가결	

29	2005.02.17	제 6기 정기주주총회 개최 건 (재무제표 승인 건; 이사 선임의 건; 이사보수한도 선정의 건; 정관일부 변경의 건)	가결	
30	2005.03.11	1. 세부 정기주총 안건 (이사의 보수 지급방법) 2. 감사위원회 위원 선임	가결	
31	2005.03.31	프리머스시네마(주)의 70% 지분 인수 건	가결	
32	2005.06.10	1. 회사채발행의 건 2. 주식매수선택권 부여의 건 3. 이사회 운영규정 개정의 건	가결	
33	2005.06.22	구매카드 복수 운영에 따른 신규 한도 발생의 건	가결	
34	2005.09.02	1. 단기금융한도의 개설의 건 2. 당좌계좌 한도 연장에 대한 건	가결	
35	2006.02.07	1. 정기주주총회 소집의 관한건 제 1 호 의안: 제 7기 재무제표 승인의 건 제 2 호 의안: 정관 일부 변경의 건 제 3 호 의안 이사 선임의 건 제 4 호 의안 이사보수한도 승인의 건 보고: 내부회계관리제도 운영실태 점검보고 내부회계관리제도 운영실태 평가보고	가결	
36	2006.07.19	단기차입금 증가결정의 건	가결	

(다) 이사회에서의 사외이사의 주요활동내역

개최일자	사외이사 참석인원	비 고
2005.03.31	3명	프리머스 시네마 지분인수의 건
2005.06.10	3명	1. 회사채발행의 건 2. 주식매수선택권 부여의 건 3. 이사회 운영규정 개정의 건
2005.09.02	3명	1. 단기금융한도의 개설의 건 2. 당좌계좌 한도 연장에 대한 건
2006.02.07	3명	1. 정기주주총회 소집의 관한건 제 1 호 의안: 제 7기 재무제표 승인의 건 제 2 호 의안: 정관 일부 변경의 건 제 3 호 의안 이사 선임의 건 제 4 호 의안 이사보수한도 승인의 건 보고: 내부회계관리제도 운영실태 점검보고 내부회계관리제도 운영실태 평가보고
2006.07.19	3명	단기차입금 증가결정

(라) 이사회내의 위원회 구성현황과 그 활동내역

이사회 내의 위원회 구성현황은 당사의 정관 제 5장 제 35조의 2에서 명시하고 있습니다. 이사회 내의 위원회는 감사위원회의 설치를 규정하고 있으며 2005년 3월 11일에 개최

된 이사회에서 3명의 감사의원을 선임한 후 다음과 같은 활동을 하였습니다.

개최일자	의안내용	가결여부	비고
2005.03.11	1) 회계 및 경영상에 대한 보고 2) 감사위원회 구성	가결	
2005.03.11	1) 프리머스 시네마(주) 70% 지분인수의 건	가결	
2005.09.02	1. 단기금융한도의 개설의 건 2. 당좌계좌 한도 연장에 대한 건	가결	
2006.07.18	단기차입금 증가 결정	가결	

나. 감사제도에 관한 사항

(1) 감사기구 관련 사항

(가) 감사위원회(감사) 설치여부, 구성방법 등

감사위원회의 설치여부 및 구성방법에 관한 사항은 당사의 정관 제6장 감사위원회에 명시되어 있습니다.

제 6 장. 감사위원회

제38조 【감사위원회의 구성】

- ① 이 회사는 감사에 갈음하여 제35조의2의 규정에 의한 감사위원회를 둔다.
- ② 감사위원회는 3인 이상의 이사로 구성한다.
- ③ 위원의 3분의 2 이상은 사외이사이어야 하고, 사외이사 아닌 위원은 증권거래법 제54조의6 제3항의 요건을 갖추어야 한다.
- ④ 사외이사인 감사위원회 위원의 선임에는 의결권있는 발행주식총수의 100분의 3을 초과하는 수의 주식을 가진 주주는 그 초과하는 주식에 대하여는 의결권을 행사하지 못한다.
- ⑤ 사외이사가 아닌 감사위원회 위원의 선임에는 의결권을 행사할 최대주주와 그 특수관계인, 최대주주 또는 그 특수관계인의 계산으로 주식을 보유하는 자, 최대주주 또는 그 특수관계인에게 의결권을 위임한 자가 소유하는 의결권있는 주식의 합계가 의결권있는 발행주식총수의 100분의 3을 초과하는 경우 그 주주는 그 초과하는 주식에 관하여 의결권을 행사하지 못한다.
- ⑥ 감사위원회는 그 결의로 위원회를 대표할 자를 선정하여야 한다. 이 경우 위원장은 사외이사이어야 한다.

제38조의2 【감사위원회의 직무】

- ① 감사위원회는 이 회사의 회계와 업무를 감사한다.
- ② 감사위원회는 회의의 목적사항과 소집의 이유를 기재한 서면을 이사회에 제출하여 임시총회의 소집을 청구할 수 있다.
- ③ 감사위원회는 그 직무를 수행하기 위하여 필요한 때에는 자회사에 대하여 영업의 보고를 요구할 수 있다. 이 경우 자회사가 지체없이 보고를 하지 아니할 때 또는 그 보고의 내용을 확인할 필요가 있는 때에는 자회사의 업무와 재산상태를 조사할 수 있다.
- ④ 감사위원회는 외부감사인의 선임에 있어 이를 승인한다.

⑤ 감사위원회는 제1항 내지 제4항 외에 이사회가 위임한 사항을 처리한다.

제38조의3 【감사록】

감사위원회는 감사에 관하여 감사록을 작성하여야 하며, 감사록에는 감사의 실시요령과 그 결과를 기재하고 감사를 실시한 감사위원회 위원이 기명날인 또는 서명하여야 한다.

(나) 감사위원회(감사)의 감사업무에 필요한 경영정보접근을 위한 내부장치 마련 여부

정관규정 제38조의 2에서 감사위원회의 업무에 관한 사항을 명시하고 있습니다.

제38조의2 【감사위원회의 직무】

① 감사위원회는 이 회사의 회계와 업무를 감사한다.

② 감사위원회는 회의의 목적사항과 소집의 이유를 기재한 서면을 이사회에 제출하여 임시총회의 소집을 청구할 수 있다.

③ 감사위원회는 그 직무를 수행하기 위하여 필요한 때에는 자회사에 대하여 영업의 보고를 요구할 수 있다. 이 경우 자회사가 지체없이 보고를 하지 아니할 때 또는 그 보고의 내용을 확인할 필요가 있는 때에는 자회사의 업무와 재산상태를 조사할 수 있다.

④ 감사위원회는 외부감사인의 선임에 있어 이를 승인한다.

⑤ 감사위원회는 제1항 내지 제4항 외에 이사회가 위임한 사항을 처리한다.

(나) 감사위원회(감사)의 감사업무에 필요한 경영정보접근을 위한 내부장치 마련 여부

(다) 감사위원회(감사)의 인적사항

성 명	주 요 경 력	비 고
오성한	전) 공정거래위원회 조사국 국장 전) 공정거래위원회 상임위원 현) 법무법인 율촌 고문	-
전기정	전) 대통령비서실 정책 프로세스 비서관 전) 대통령비서실 참여혁신수석실 혁신기획 비서관 현) 상명대 미디어학부 교수	-
김휴중	전) 문화관광부 자문위원 현) 문화컨텐츠학회 이사 현) 추계예술대학교 문화산업대학원 원장	-

(2) 감사위원회(감사)의 주요활동내역

회 차	개최일자	의 안 내 용	가결여부	비 고
1	1999.09.17	신 주식의 발행	가결	-
2	1999.12.01	CGV 인천 사업자등록의 건	가결	-
3	1999.12.20	이사 및 대표이사 선임	가결	-
4	2000.01.15	CGV 오리 사업자등록의 건	가결	-
5	2000.02.25	1999년 회계연도에 관한 재무제표의 승인	가결	-
6	2000.04.20	합병계약 승인의 건	가결	-
7	2000.04.25	CGV 서면 사업자등록의 건	가결	-

8	2000.05.30	1) 합병 경과 보고의 건 2) 정관일부 변경의 건 3) 이사 승인의 건	가결	-
9	2001.03.14	1) 2000년 회계연도에 관한 재무제표의 승인 2) 이익금에 의한 상환우선주의 상환의 건 3) 이사 및 감사 선임의 건 4) 정관 변경의 건 5) 외부감사의 선임 건 6) 임원 보수에 대한 승인 건	가결	-
10	2001.12.05	1) 이사 및 감사 사임의 승낙 건 2) 이사의 선임 건 3) 감사의 선임 건	가결	-
11	2002.02.05	2001년 사업연도분 로얄티 지급 건	가결	-
12	2002.02.20	2001년 회계연도에 관한 재무제표의 승인	가결	-
13	2002.03.12	1) 2001 회계연도에 관한 재무제표의 승인 2) 이익금에 의한 상환우선주식 상환의 건 3) 회사의 외부감사인 선임보고의 건 4) 임원보수에 대한 승인의 건	가결	-
14	2003.03.11	1) 2002 회계연도에 관한 재무제표의 승인 2) 이사 겸 대표이사의 선임 건 3) 이익금에 의한 상환우선주식 상환의 건 4) 이익배당의 선포 건 5) 임원들에게 지급할 보수한도액 결정의 건 6) 외부감사인 선임 보고의 건 7) CJ Joycube에 대한 투자승인의 건	가결	-
15	2003.07.18	1) 중간배당실시의 건 2) 사이트 유지보수를 위한 추가예산 승인건 3) 신규사이트 승인의 건 4) CRM 예산 승인의 건 5) 영업보고의 건	가결	-
16	2004.03.25	기채 및 은행 여신에 관한 건	가결	-
17	2004.04.29	제1회 무보증 사채 발행의 건	가결	-
18	2004.11.10	상근감사 선임의 건	가결	-
19	2005.02.17	내부회계 관리제도 평가의 건	가결	-
20	2005.03.11	1) 회계 및 경영상에 대한 보고 2) 감사위원회 구성	가결	-
21	2005.03.11	1) 프리머스 시네마(주) 70% 지분인수의 건	가결	-
22	2005.09.02	1. 단기금융한도의 개설의 건 2. 당좌계좌 한도 연장에 대한 건	가결	-

23	2006.02.07	1. 정기주주총회 소집의 관한건 제 1 호 의안: 제 7기재무제표 승인의 건 제 2 호 의안: 정관 일부 변경의 건 제 3 호 의안 이사 선임의 건 제 4 호 의안 이사보수한도 승인의 건 보고: 내부회계관리제도 운영실태 점검보고 내부회계관리제도 운영실태 평가보고	가결	
24	2006.07.19	단기차입금 증가결정의 건	가결	

다. 주주의 의결권 행사에 관한 사항

(1) 집중투표제의 채택여부

정관규정 제28조에서 집중투표제 배제를 명시하고 있습니다.

(2) 서면투표제 또는 전자투표제의 채택여부

정관규정 제25조의 2에서 서면에의한 의결권의 행사에 대해 명시하고 있습니다.

(3) 소수주주권의 행사여부

행사자	소수주주권	행사 사유	진행 경과	비고
-----	-------	-------	-------	----

라. 임원의 보수 등

(1) 이사(사외이사 포함) 및 감사위원회 위원(감사)의 보수현황

구분	지급 총액	주총승인금액	1인당 평균 지급액	비고
이사 및 감사	1,090,000,000원	연간 한도 20억원	136,250,000원	-

(2) 주식매수선택권 부여 · 행사현황

[2006년 12월 31일 현재]

(단위 : 원, 주)

부여 받은자	관계	부여일	부여방법	주식의 종류	변동수량			미행사 수량	행사기간	행사 가격	총가
					부여	행사	취소				
박동호	등기임원	2005년 06월 10일	신주교부	보통주	17,000	-	-	17,000	2007년 6월 10일 ~2014년 6월 9일	27,300	25,600
김종현	계열회사 임원	2005년 06월 10일	신주교부	보통주	7,900	-	-	7,900	2007년 6월 10일 ~2014년 6월 9일	27,300	25,600
김홍성	계열회사 임원	2005년 06월 10일	신주교부	보통주	6,900	-	-	6,900	2007년 6월 10일 ~2014년 6월 9일	27,300	25,600
박동호	등기임원	2006년 03월 13일	신주교부	보통주	4,400	-	-	4,400	2008년 3월 13일 ~2015년 3월 12일	25,700	24,600
김강용	등기임원	2006년 03월 13일	신주교부	보통주	1,130	-	-	1,130	2008년 3월 13일 ~2015년 3월 12일	25,700	24,600
합계					37,330	-	-	37,330			

마. 임원배상책임보험 가입 현황

(1) 보험의 개요

[2006. 12. 31 현재]

(단위 : 천원)

보험의 명칭	보험료납입액		부보(보상)한도	비 고
	당기 납입액	누적납입액 (당기분 포함)		
임원배상 책임보험	51,900	51,900	100억원 / 1청구당	방어비용 포함

(2) 보험가입 근거 및 절차

임원진의 경영책임에 대한 회사 분담을 통하여 보다 안정적/적극적인 경영활동지원을 위한
임원 배상 책임보험 가입

당사 요청후 견적 확인한 후 보험가입 확정

(3) 피보험자

씨제이씨지브이 및 소속임원들 (신규로 임명되는 임원 자동가입)

(4) 보상하는 손해

제조주체	보상여부	Claim 원인
주주/ 투자자	보상가능	경영실수 (해외사업 실패, 자회사합병, 계열사/하청업체 지급보증) 일부경영진의 단독 처리 (기타 임원의 감시의무 소홀)
종업원	보상가능	부당해고, 차별대우, 근로조건 미준수
고객	보상가능	비용/상품의 질/서비스, 계약분쟁, 채무이행
경쟁사/ 하청사	보상가능	계약분쟁, 담합, 타업체의 진출방해, 부당경쟁
기타	보상불가	이익공여 (주총꾼, 특수주주), 정치자금, 공무원

(5) 보험회사의 면책사항

임원이 불법적으로 사적인 이익을 취득함에 기인하는 배상청구

임원의 범죄행위에 기인하는 배상청구

내부자거래와 관련한 배상청구

정치단체, 공무원, 거래처 등에 이익제공으로 이유로 한 배상청구

보험개시일 (또는 소급일)이전의 행위에 기인하는 배상청구

임원 대 임원, 회사 대 임원 등 피보험자간 개인적, 내부다툼에 기인하는 배상청구

2. 계열회사에 관한 사항

가) 기업집단의 명칭

CJ

(나) 관계회사간 출자구조

(1) 국내회사

(단위 : %)

출자 회사	CJ CJ (주)	CJ 투자증 권 (주)	CJ 푸드시 스템 (주)	CJ 푸드빌 (주)	(주)해 찬들	CJ 엔터테 인먼트 (주)	CJ 인터넷 (주)	CJ CGV (주)	(주) 흥쇼핑	CJ 개발 (주)	CJ 케이블 넷경남 방송 (주)	CJ 케이블 넷 (주)	CJ 케이블 넷가야 방송 (주)	CJ 케이블 넷해운 대기장 방송 (주)	CJ 케이블 넷중부 산방송 (주)	CJ 케이블 넷북인 천방송 (주)	CJ GLS (주)	CJ 미디어 (주)	CJ 시스템 즈 (주)	수퍼피 드 (주)	합계
CJ(주)	14.26																				14.26
(주) 신동방CP	99.56																				99.56
한일약품공 업(주)	49.34																				49.34
CJ CGV (주)	36.73																				36.73
(주) CJ흥쇼핑	34.02							2.58													36.60
CJ푸드시스 템(주)	59.51		8.43																		67.94
CJ엔터테인 먼트 (주)	100																				100
CJ 인터넷 (주)	25.26																				25.26
한일식자재 마트 (주)			100																		100
CJ개발 (주)	99.87								0.03												99.90
CJ미디어 (주)	60.20																				60.20
CJ 케이블넷 (주)								89.45		0.35											89.80
CJ케이블넷 중부산방송 ㈜										65.19											65.19
CJ케이블넷 가야방송㈜										97.45											97.45
CJ케이블해 운대기장방 송㈜										80.00											80.00
(주)CJ 텔레닉스								100													100
CJ 시스템즈 (주)	52.13																				52.13

(주)CJ 조이큐브					6.43		90.51													96.94
CJ투자 증권(주)	31.88																			31.88
CJ자산 운용(주)		91.8																		91.80
CJ창업 투자(주)	90.00																			90.00
(주)해찬들	100																			100
㈜ 해찬들CS					100															100
CJ 유직(주)	97.22																			97.22
CJ 푸드빌(주)	84.83																			84.83
CJ 앤디원(주)	100																			100
삼양유지 (주)	99.99																			99.99
수퍼피드 (주)	99.996																			99.996
CJ 올리브영 (주)	50.00																			50.00
CJ파워 캐스트(주)																70.1		10.0		80.1
CJ 사운드(주)																74.99				74.99
CJ 엔지씨 코리아(주)																67.0				67.0
씨지브이씨 네마 (주)							100													100
CJ엔키노 (주)					86.13															86.13
튼튼팜(주)																			100	100
CJ아이지 (주)						100														100
(주)동부산 방송									58.61	11.50	14.57	7.66	7.66							100
(주)양산 케이블티브 이방송										100										100
사기와 익스프레스 코리아 (주)																35.00				35.00
(주)아트 서비스					44.00															44.00

(주)프리머 스시네마							80.01												70.01
㈜ 애니파크							53.21												53.21
단지넷㈜										100									100
㈜ 게임알로							70.00												70.00
㈜ CJ스포츠	100																		100
㈜월드 이스포츠계 임즈																44.44			44.44
㈜ 챔프비전																50.00			50.00
CJ 엔시티㈜	66.67			16.67			16.67												100
CJ코드㈜							50.00									50.00			100
㈜엠플 온라인									100										100
㈜돌은 콘서트																	51.00		51.00
㈜ 삼호F&G	46.52																		46.52

주) 지분율은 보통주 기준입니다.

(2) 해외회사

(단위 : %)

출자 회사 피출자 회사	CJ(주)	CJ 푸드 시스템 (주)	(주) 상호 F&G	CJ GLS㈜	CJ GLS Asia Pte.Ltd	Accord Shipp- ing Pte Ltd	CJ 인터넷 (주)	CJ 엔터테인 먼트(주)	CJ 미디어㈜	CJ CGV㈜	CJ Ameri- ca,Inc	PT. C.J. Indone- sia	PT. C.J. Super- feed	CJ China, Ltd	CJ Philipp- ines,Inc	CJ Global Holdi- ngs Limited	합계
CJ America, Inc.	100																100
CJ Nutracon, Inc.											100						100
CJ Bakery, Inc.	100																100
CJ Pacific Corp.	100																100
Lee Entertainment L.L.C.	99.36																99.36
CJ Europe GmbH	100																100
CJ Ord River Sugar Pty, Ltd.	20.00											80.00					100
PT.C.J. Indonesia	99.99													0.01			100
PT.C.J. Superfeed												79.17				20.83	100
PT. SuperUnggas Jaya												99.99					99.99
PT. CJ Feed Jombang												99.00	1.00				100.00
CJ Philippines, Inc.	70.0																70.00
CJ Dondon FarmCo., Inc															100		100

CJ Vina Agri Co.,Ltd	100																			100	
CJ Cambodia Co.,Ltd	50.00																				50.00
CJ China, Ltd.	99.67																				99.67
CJ Pharma(SH) Consulting Co., Ltd.																				100	100
CJ Entertainment, Ltd.	99.75																				99.75
CJ Qingdao Foods Co., Ltd.	77.2	22.8																			100
CJ Beijing Beverage Co., Ltd.	85.9	14.1																			100
CJ Chengdu Feed Co., Ltd.																				100	100
CJ Japan Corp.	100																				100
CJ Shenyang Feed Co., Ltd																				100	100
CJ Qingdao Feed Co., Ltd.																				100	100
CJ Liaocheng Biotech Co., Ltd.	100																				100
CJ Guiyang Feed Co., Ltd.																				100	100
CJ Zhengzhou Feed Co., Ltd																				100	100
CJ Nanjing Feed Co., Ltd																				100	100
CJ-Tur Yem Ve T.A.S.																				99.9	99.99
CJ Beijing Bakery Co., Ltd.	100																				100
CJ Tianjin Feed Co., Ltd.																				100	100
CJ Harbin Feed Co., Ltd.																				100	100
CJ Internet, Inc.																				100	100
CJ Entertainment America L.L.C.																				100	100
CJ Internet Japan Corp.																				50	50
CJ do Brasil Ltda.	99.97																			0.03	100
Annie Chun's Inc.	70																				70
청도회결물류유한공사																				100	100
CJ Media Japan Co., Ltd																				51.6	51.6
Liaocheng Lantian Cogeneration Plant Co., Ltd.	100																				100

CJ Food Service Co. Ltd.		90																90	
CJ GLS Asia Pte.Ltd				100															100
Shanghai Shangying CGV Cinema Co., Ltd.								50											50
CJ Changsha Feed Co., Ltd.																	100		100
CJ Food Service(Sanghai) Co., Ltd.		100																	100
SAMHO AMERICA Inc.			100																100
CJ Nutracon Pty., Ltd.	100																		100
PT. CJ GLS INDONESIA					95														95
CJ Global Holdings Limited	100																		100
Accord Logistics (M) Sdn Bhd					100														100
Accord Logistics (China) Co., Ltd.					100														100
Partners Air Services (H.K.) Ltd.					100														100
Accord Logistics Korea Co., Ltd.					70														70
Accord Logistics B.V.					100														100
Accord Logistics Phils., Inc.					40														40
Accord Feta Freight Pte Ltd.					70														70
Accord Infotech Pte Ltd.					100														100
Accord Shipping Pte Ltd.					100														100
Conpac Warehousing Pte Ltd.							100												100
CJ International Asia Pte. Ltd.																			
CJ CGV America Holdings, Inc									100										100
CJ CGV America LA, LLC									100										

주) 지분율은 보통주 기준입니다.

(3) 관련법령상의 규제내용

CJ(주)는 2001년 4월 독점규제 및 공정거래에 관한 법률 제14조에서 정하는 상호 출자 제한 및 채무보증제한 기업집단으로 분류되었습니다.

3. 타법인출자 현황

[2006. 12. 31 현재]

(단위 :주, 백만원, %)

구분	계정과목	법인명 또는 종목명	출자목적	기초잔액			증가(감소) 내역		기말잔액			피출자법인의 최근사업연도 당기순이익	비고
				수량	지분율	장부가액	수량	취득 (처분) 가액	수량	지분율	장부가액		
국내	관계회 사주식	씨제이조이 큐브(주)	신규 사업 투자	1,207,170	90.51	4,798	-	-	1,207,170	90.51	3,736	(-)1,002	-
	관계회 사주식	씨지브이씨 네마(주)	신규 사업 투자	100,000	100	10,385	-	-	100,000	100	10,622	1,215	-
	관계회 사주식	프리머스시 네마(주)	자회사 지분 취득	863,701	80.01	32,241	-	-	863,701	80.01	34,540	3,253	-
		CJ창업투자 9호		-	-	-	20	2,000	20	20.00	2,000	-	-
해외		Shanghi Shangying CGV Cinema Co.,Ltd	-	-	-	-	1,192	-	50.00	1,130	(-)119	-	
		CJ CGV America Holdings, INC.				1,000	46	1,000	100.00	46	-		
합 계				2,170,871		47,424	1,020		2,171,891		52,074	3,347	

VI. 주주에 관한 사항

1. 주주의 분포

가. 최대주주 및 그 특수관계인의 주식소유 현황

[2006년 12월 31일 현재]

(단위 : 주, %)

성명	관계	주식의 종류	소유주식수(지분율)						변동 원인
			기 초		증 가	감 소	기 말		
			주식수	지분율	주식수	주식수	주식수	지분율	
CJ (주)	최대주주	보통주	7,571,631	36.73	-	-	7,571,631	36.73	-
박동호	임원	보통주	35,000	0.16	-	-	35,000	0.16	-
김홍성	임원	보통주	13,800	0.06	-	-	13,800	0.06	-
계		보통주	7,620,431	36.95	-	-	7,620,431	36.95	-
		우선주	-	-	-	-	0	0	
		합 계	7,620,431	36.95	-	-	7,620,431	36.95	

최대주주명 : CJ 주식회사

특수관계인의 수 :

2 명

나. 5%이상 주주의 주식소유 현황

[2006년 12월 31일 현재]

(단위 : 주, %)

순위	성명(명칭)	보통주		우선주		소계	
		주식수	지분율	주식수	지분율	주식수	지분율
1	씨제이(주)	7,571,631	36.73	-	-	7,571,631	36.73
2	NPC 고유주식	1,119,560	5.43	-	-	1,119,560	5.43
	합 계	8,691,191	42.16	-	-	8,691,191	42.16

다. 주주 분포

2006년 12월 31일 현재

구분	주주수	비율	주식수	비율	비고
소액주주 합계	7,928	99.76	6,508,110	31.62	
소액주주(법인)	132	1.66	3,643,595	17.67	
소액주주(개인)	7,796	98.13	2,864,515	13.90	
최대주주	3	0.04	7,620,431	36.95	
주요주주	-	-	-	-	-
기타주주 합계	16	0.2	6,486,707	31.47	
기타주주(법인)	16	0.2	6,486,707	31.47	
기타주주(개인)	-	-	-	-	
합 계	7,947	100.0	20,615,248	100.0	

주) 상기 주주분포 현황은 증권예탁결제원에서 제공한 자료를 토대로 작성하였습니다.

2. 주식사무

정관상 신주인수권의 내용	<p>제10조 【신주인수권】</p> <p>① 이 회사의 주주는 신주발행에 있어서 그가 소유한 주식수에 비례하여 신주의 배정을 받을 권리를 가진다.</p> <p>② 제1항의 규정에도 불구하고 다음 각 호의 경우에는 이사회 의 결의로 주주 이외의 자에게 신주를 배정할 수 있다.</p> <ol style="list-style-type: none"> 1. 발행주식총수의 100분의 50을 초과하지 않는 범위 내에서 신주를 일반공모증자방식으로 신주를 발행하거나 인수인에게 인수하게 하는 경우 2. 발행주식총수의 100분의 50을 초과하지 않는 범위 내에서 주권을 증권거래소에 신규상장하거나 증권업협회에 등록하기 위하여 신주를 일반공모증자방식으로 신주를 발행하거나 인수인에게 인수하게 하는 경우 3. 발행주식총수의 100분의 50을 초과하지 않는 범위 내에서 증권거래법 제189조의3의 규정에 의하여 이사회 의 결의로 일반공모증자 방식으로 신주를 발행하는 경우 4. 우리사주 조합원에게 신주를 우선 배정하는 경우 5. 증권거래법 제189조의4의 규정에 의하여 주식매수선택권의 행사로 인하여 신주를 발행하는 경우 6. 발행주식총수의 100분의 50을 초과하지 않는 범위 내에서 증권거래법 제192조의 규정에 의하여 주식예탁증서(DR)발행에 따라 신주를 발행하는 경우 7. 발행주식총수의 100분의 50을 초과하지 않는 범위 내에서 경영상 필요로 외국인투자촉진법에 의한 외국인투자를 위하여 신주를 발행하는 경우 8. 발행주식총수의 100분의 50을 초과하지 않는 범위 내에서 경영상 필요로 긴급한 자금의 조달을 위하여 국내외 금융기관 등에게 신주를 발행하는 경우 <p>③ 제2항 제1호, 제3호 및 제6호, 제7호의 방식에 의해 신주를 발행할 경우에는 발행할 주식의 종류와 수 및 발행가격 등은 이사회 의 결의로 정한다.</p> <p>④ 주주가 신주인수권을 포기 또는 상실하거나 신주배정에서 단주가 발생하는 경우에 그 처리방법은 이사회 의 결의로 정한다.</p>		
결산일	12월 31일	정기주주총회	3월 중
주주명부폐쇄시기	매년 1월 1일 부터 1월 31일 까지		
주권의 종류	일주권, 오주권, 일십주권, 오십주권, 일백주권, 오백주권, 일천주권, 일만주권 (총 8 종)		
명의개서대리인	증권예탁결제원		
주주의 특전	없음	공고게재신문	없음

3. 최근 6개월 간의 주가 및 주식 거래실적

가. 국내증권시장

(단위 : 원, 주)

종 류		7월	8월	9월	10월	11월	12월
	최 고	22,750	26,000	26,000	26,900	24,200	23,450
	최 저	19,000	22,200	26,000	22,700	21,850	20,350
월간거래량		1,436,674	2,108,778	1,854,730	1,253,000	1,216,000	1,964,000

나. 해외증권시장

[증권거래소명 :]

(단위 :)

종 류		월	월	월	월	월	월
	최 고						
	최 저						
월간거래량							
	최 고						
	최 저						
월간거래량							

해당사항이 없습니다.

VII. 임원 및 직원 등에 관한 사항

1. 임원의 현황

(단위 : 주)

직명 (상근여부)	등기임원 여부	성명	생년월일	약력	담당업무	소유주식수		비고
						보통주	우선주	
대표이사 (상근)	등기임원	박동호	1956.02.26	서울대 식품공학과 졸업 삼성그룹 공채입사 제일제당 식품기획팀 제일제당 멀티미디어 사업부 CJ CGV / Entertainment 대표이사	경영총괄	35,000	-	중임
이사 (상근)	등기임원	김강용	1958.06.28	홍익대 경영학과 졸 헬싱키 경제경영대학원 졸 CJ(주) 경영전략팀 드림라인(주) 상무이사	경영지원	-	-	신임
이사 (상근)	미등기임원	김택	1960.09.18	서울대 식품공학과 졸업 CJ(주)공채입사 CJ(주)해외사업팀	시네마사 업본부지 원	-	-	신임
이사 (비상근)	등기임원	이재현	1960.03.19	고려대 법학교 졸업 CJ (주) 회장	경영자문	-	-	신임
이사 (비상근)	등기임원	정홍균	1960.12.03	미국 위스콘신대 식품공학 박사 제일제당 경영전략 팀장 CJ (주) 경영전략담당 부사장	경영자문	-	-	중임
이사 (비상근)	등기임원	오성환	1947.01.21	전) 공정거래위원회 조사국 국 장 전) 공정거래위원회 상임위원 현) 법무법인 율촌 고문	감사위원	-	-	
이사 (비상근)	등기임원	전기정	1958.06.08	전) 대통령비서실 정책 프로세 스 비서관 전) 대통령비서실 참여혁신수석 실 혁신기획 비서관 현) 상명대 미디어학부 교수	감사위원	-	-	
이사 (비상근)	등기임원	김휴중	1965.09.28	전) 문화관광부 자문위원 현) 문화콘텐츠학회 이사 현) 추계예술대학교 문화산업대 학원 원장	감사위원	-	-	

2. 직원의 현황

(단위 : 백만원, 명)

구분	직원 수	평균	연간	1인평균	비고
----	------	----	----	------	----

	관리 사무직	현장직	영사기사	합 계	근속년수	급여총액	급여액	
남	101	183	128	412	2.44년	1,085	2.55	
여	50	301	63	414	1.84년	917	2.22	
합 계	151	484	191	826	2.14년	2,003	2.39	

3. 노동조합의 현황

구 분	관 련 내 용	비 고
가입대상		
가입인원		
상근인원		
소속된 연합단체		
기 타		

주) 당사는 현재 노동조합이 구성되어 있지 않습니다.

4. 회계 및 공시 전문인력 보유현황

구 분	보 유 인 원	담 당 업 무	비 고

해당사항이 없습니다.

VIII. 이해관계자와의 거래내용

1. 최대주주등과의 거래내용

가. 가지급금 및 대여금(유가증권 대여 포함)내역

(단위 :)

성명 (법인명)	관계	계정과목	변 동 내 역				미수 이자	비고
			기 초	증 가	감 소	기 말		
합 계								

해당사항이 없습니다.

나. 담보제공 내역

(단위 :)

성명 (법인명)	관 계	거 래 내 역				비 고
		기 초	증 가	감 소	기 말	
합 계						

해당사항이 없습니다.

다. 채무보증 내역

(단위 :)

성명 (법인명)	관 계	거 래 내 역				비 고
		기 초	증 가	감 소	기 말	
합 계						

해당사항이 없습니다.

라. 출자 및 출자지분 처분내역

(단위 : 주)

성명 (법인명)	관 계	출자 및 출자지분 처분내역					비 고
		출자지분의 종류	거 래 내 역				
			기 초	증 가	감 소	기 말	
CJ 조이규브	계열회사	계열회사 주식	1,207,170	-	-	1,207,170	
씨지브이 시네마(주)	계열회사	계열회사 주식	100,000	-	-	100,000	
프리머스 시네마(주)	계열회사	계열회사 주식	863,701	-	-	863,701	
CJ엔시티 (주)	계열회사	계열회사 주식	400,000	-	-	400,000	

Shanghi Shangying CGV Cinema Co., Ltd	계열회사	계열회사 주식	-	-	-	-
CJ CGV America Holdings, INC.	계열회사	계열회사 주식	-	1,000	-	1,000
CJ창업투자 9호	계열회사	계열회사 주식	-	20	-	20
합 계			2,570,871	1,020	-	2,571,891

마. 유가증권 매수 또는 매도 내역

(단위 :)

성명 (법인명)	관 계	거 래 내 역					비 고
		유가증권의 종류	매수	매도	누계	매매손익	
합 계							

해당사항이 없습니다.

바. 부동산 매매 내역

(단위 :)

성명 (법인명)	관 계	부 동 산 매 매 내 역				매매손익	비 고
		부동산의 종류	금 액				
			매수	매도	누계		
합 계							

사. 영업 양수 · 도 내역

성명 (법인명)	관 계	양 수 · 도 내 역				비 고	
		목적물	양수 · 도 목적	양수 · 도 일자	금액		
					양수가액		양도가액
합 계							

아. 자산양수 · 도 내역

성명 (법인명)	관 계	양 수 · 도 내 역				비 고	
		목적물	양수 · 도 목적	양수 · 도 일자	금액		
					양수가액		양도가액
합 계							

해당사항이 없습니다.

자. 장기공급계약 등의 내역

성명	관계	거래내용				비고
		종류	기간	물품·서비스명	금액	
재산 커뮤니케이션즈(주)	계열회사	스크린광고 대행 서비스	2005.08.17~2007.08.17	-	-	
합계						

주) "거래내용"에 기재된 "금액"은 향후 이루어질 광고 대행 건별 액수에 따라 변동가능하므로 정확한 액수를 기재하는 것은 불가능하나 전년도와 비슷할 것으로 추정합니다. 참고로 전년도 당사가 스크린광고를 통해 발생한 매출액은 약 235억이며, 이는 당사 매출에 약 8.6%정도를 차지합니다.

2. 주주(최대주주 등 제외)·임원·직원 및 기타 이해관계자와의 거래내용

우리사주 대여금 현황

2006년 12월 31일 현재

(단위: 천원)

총 대여금액	상환금액	현재 대여금액
4,460,810	1,625,424	2,835,386

IX. 부속명세서

기업어음(CP) 발행 현황

(단위 : 백만원)

할인(중개)금융기관	기초잔액	증 가	감 소	기말잔액	비고
은 행	-	341,500	316,500	25,000	
증 권	-	-	-	-	
보 험	-	-	-	-	
종합금융	-	212,000	212,000	-	
자산운용회사	-	-	-	-	
기타금융기관	-	-	-	-	
합 계	-	553,500	528,000	25,000	

X. 기타 필요한 사항

1. 주요경영사항신고내용의 진행상황 등

기 신고한 주요경영사항의 진행상황

신고일자	제 목	신 고 내 용	신고사항의 진 행상황
2006.01.26	기업설명회 개최 (안내공시)	2005년 경영실적 및 2006년 사업계획 설명, Q&A	
2006.01.26	영업실적 등에 대한 전망 (공정공시)	2006년도 예상 관람객 수, 매출액 및 영업이익	
2006.01.26	영업(잠정)실적(공정공시)	2005년 매출액, 영업이익, 경상이익, 순이익	
2006.02.07	현금배당결정	주식 현금배당 결정	
2006.02.07	매출액또는손익30%(대규모 법인은15%)이상변경	매출액 10.2% 변경	
2006.02.07	주주총회 개최 결의	2006년 03월 24일	
2006.02.07	사업목적변경	신규사업 진출을 위한 사업목적 추가	
2006.02.15	주요경영사항 등 관련 내용 (공정공시)	중국내 멀티플렉스 극장사업을 위한 한/중 합자 회 사 설립에 관한 계약체결의 건	
2006.02.20	기업설명회(IR) 개최 (안내공시)	HSBC Seoul Consumer Conference 참가	
2006.03.03	[첨부서류 정정] 주주총회개최결의	제7기 주주총회 제2호 부의안건 (정관변경) 수정	
2006.03.03	[기재사항변경 정정] 사업목적변경	사업목적 추가	
2006.03.09	주주총회소집통지공고사항	경영참고 사항 및 주총안건 공고	
2006.03.13	이사회결의에의한주식매수 선택권부여	대표이사 박동호 외 1명에게 부여함	
2006.03.15	감사보고서 제출	감사의견 : 적정 (삼정회계법인)	
2006.03.24	정기주주총회 결과	원안대로 가결	
2006.03.27	감사보고서(2005.12)	감사의견 : 적정 (삼정회계법인)	
2006.03.27	최대주주등소유주식변동신 고서	임원 퇴임에 따른 최대주주 등 소유주식 변동	
2006.03.28	임원 · 주요주주소유주식 보고서	임원 퇴임에 따른 소유주식 변동	
2006.03.31	사업보고서 (2005. 12)	연간 영업현황 신고	
2006.04.07	단기금융상품거래의 분기별공시	단기금융상품거래의 분기별공시	
2006.04.17	최대 주주 변경	씨제이 엔터테인먼트(주)의 합병에 따른 최대 주 주 변경	

2006.04.19	최대주주등소유주식변동신고서(최대주주변경시)	씨제이 엔터테인먼트(주)의 합병에 따른 최대 주주 변경	
2006.04.24	(일반서식)주식등의대량보유 상황보고서	주식등의 대량보유 상황 보고서	
2006.04.25	(일반서식)주식등의대량보유 상황보고서	씨제이엔터테인먼트(주)가 물적분할을 하고, 분할존속법인을 씨제이(주)가 흡수합병함.	
2006.04.27	임원·주요주주소유주식보고서	발행회사의 이전 최대주주인 씨제이엔터테인먼트(주)를 씨제이(주)가 흡수합병함으로써 발행회사의 주식을 취득함.	
2006.04.27	연결 감사보고서 (2005.12)	감사의견 : 적정 (상정회계법인)	
2006.05.02	영업(잠정)실적(공정공시)	2006년 1분기 실적 공시	
2006.05.03	[기재사항변경 정정] 사업보고서(2005.12)	재무에 관한 사항 및 감사인의 감사의견 등 기재 사항 변경	
2006.05.15	분기보고서(2006.03)	2006년 1분기 실적 보고	
2006.06.21	기업설명회(IR) 개최 (안내공시)	Korea Conference 2006 참가	
2006.06.27	기타 주요경영사항 (자율공시)	본점소재지 변경	
2006.06.28	유형자산 취득결정	운영중인 영화관의 지속적인 사업 전개를 통한 전국 단위 의 영화관 네트워크 구축을 위한 유형 자산 취득	
2006.06.28	[기재사항변경 정정] 유형자산 취득결정	결정일을 확정하여 정정	
2006.07.19	단기차입금증가결정	단기 차입금 증가	
2006.08.01	(약식서식)주식등의대량보유 상황보고서	Wellington Management Company, LLP의 유가 증권시장에서 발행회사의 주식 매수	
2006.08.07	영업(잠정)실적(공정공시)	2006년 2분기 실적 공고	
2006.08.14	반기보고서(2006.06)	2006년 1, 2분기 실적 보고	
2006.09.06	[기재사항변경 정정] 반기보고서(2006.06)	대손충당금 설정방침 내용 보완	
2006.09.21	주요경영사항 등 관련 내용 (공정공시)	영화관 공동운영 양해각서 체결 (프라임 엔터테인먼트)	
2006.10.24	(약식서식)주식등의대량보유 상황보고서	Wellington Management Company, LLP의 유가 증권시장에서 발행회사의 주식 매수	
2006.10.25	결산실적공시 예고(안내공시)	결산실적 10월 27일 공고 예정	
2006.10.27	영업(잠정)실적(공정공시)	2006년 3분기 실적 공고	
2006.11.10	임원·주요주주소유주식보고서	서마크윌리엄의 소유주식 변동 보고	
2006.11.14	분기보고서(2006.09)	2006년 3분기 영업실적 보고	
2006.11.21	(약식서식)주식등의대량보유 상황보고서	Wellington Management Company, LLP의 유가 증권시장에서 발행회사의 주식 매수	

2. 주주총회의사록 요약

주총일자	안 건	결 의 내 용	비 고
제06기 주주총회 (2005년 3월 11일)	제1호 의안: 제 6기 재무제표 승인의 건 제2호 의안: 이사의 선임 제3호 의안: 이사보수 한도선정 제4호 의안: 정관변경	원안대로 가결	
제07기 주주총회 (2006년 3월 24일)	제1호 의안: 제 7기 재무제표 승인의 건 제2호 의안: 정관일부 변경의 건 제3호 의안: 이사선임의 건 제4호 의안: 이사보수한도액 승인의 건	원안대로 가결	

3. 우발부채 등

가. 중요한 소송사건 등

해당사항이 없습니다.

나. 견질 또는 담보용 어음·수표 현황

[구분 :]

(단위 :)

제 출 처	매 수	금 액	비 고
은 행			
금융기관			
법 인			
기타(개인)			

해당사항이 없습니다.

다. 채무보증 현황

해당사항이 없습니다.

라. 채무인수약정 현황

해당사항이 없습니다.

마. 기타의 우발부채 등

해당사항이 없습니다.

4. 제재현황

제재일자	원 인	제 재 내 용
------	-----	---------

해당사항이 없습니다.

5. 결산일 이후에 발생한 중요사항

특이 사항이 없습니다.

6. 중소기업기준 검토표 등

해당사항이 없습니다.

7. 공모자금 사용내역

(단위 : 천원)

구분	납입일	납입금액	신고서상 자금사용 계획	실제 자금사용 현황
기업공개(유가증권시장상장)	2004년 12월 24일	76,147,592	1)차입금 상환 2)사이트 개발	1)차입금 상환(한미은행 100억, 신한은행 80억) 2)신규사이트 580억(프리머스시네마, 주안, 마산)