

# 목 차

분기보고서 .....	1
대표이사등의 확인·서명 .....	2
I. 회사의 개황 .....	4
1. 회사의 목적 .....	4
가. 회사가 영위하는 목적사업 .....	4
나. 자회사가 영위하는 목적사업 .....	4
다. 향후 추진하고자 하는 사업 .....	4
2. 회사의 연혁 .....	5
가. 당해 회사의 연혁 .....	5
나. 회사가 속해 있는 기업집단 .....	6
3. 자본금 변동상황 .....	9
가. 자본금 변동상황 .....	9
나. 자본금 변동예정내용 등 .....	9
다. 전환사채 .....	9
라. 신주인수권부사채 .....	10
마. 현물출자 .....	10
4. 주식의 총수 등 .....	10
가. 주식의 총수 .....	11
나. 자본금 및 1주당가액 .....	11
다. 자기주식의 취득 및 처분 .....	11
라. 우리사주조합의 지분현황 .....	12
마. 보통주 외 주식에 관한 사항 .....	13
바. 상환주식에 관한 사항 .....	13
사. 전환주식에 관한 사항 .....	13
5. 의결권 현황 .....	14
6. 배당에 관한 사항 등 .....	14
가. 배당에 관한 사항 .....	14
나. 최근 3사업연도 배당에 관한 사항 .....	14
다. 이익참가부사채에 관한 사항 .....	15
II. 사업의 내용 .....	16
III. 재무에 관한 사항 .....	25
1. 요약재무정보 .....	25
2. 재무제표 이용상의 유의점 .....	25
가. 재무제표 작성기준 .....	25
나. 기업회계기준 등의 위반사항 .....	29
다. 기타 유의하여야 할 사항 .....	29
3. 회계정보에 관한 사항 .....	29
가. 대손충당금 설정현황 .....	30
나. 재고자산의 보유 및 실사내역 등 .....	31
다. 최근 5사업연도의 회계기준 변경내용 및 그 사유 .....	31
라. 최근 5사업연도 중 당기순손실이 발생한 사업연도와 그 주요원인 .....	32
마. 최근 5사업연도 중 직전사업연도대비 당기순이익 증감율이 30% 이상이거나 흑자전환인 사업연도 .....	32
바. 당해 사업연도의 시장성없는 지분성증권 평가 현황 .....	32
4. 재무제표 .....	32
가. 대차대조표 .....	32

나. 손익계산서 .....	35
다. 이익잉여금처분계산서 또는 결손금처리계산서.....	36
라. 현금흐름표 .....	37
마. 자본변동표 .....	39
바. 당해 사업연도의 재무제표에 대한 주석 .....	39
사. 당해 사업연도의 수정 전·후의 재무제표.....	39
5. 연결재무제표 .....	39
가. 요약연결재무정보 .....	39
나. 연결재무제표 이용상의 유의점.....	40
다. 연결재무제표.....	41
6. 부문별 재무 현황.....	48
가. 사업부문별 재무정보.....	48
나. 지역별 재무 정보 .....	49
7. 합병 전·후의 재무제표 .....	49
가. 합병의 개요 .....	49
나. 합병 전·후의 재무제표.....	49
다. 합병관련사항.....	49
IV. 감사인의 감사의견 등 .....	50
1. 감사인(공인회계사)의 감사의견 등 .....	50
가. 감사인 .....	50
나. 당해 사업연도의 분기감사(또는 검토)절차 요약 .....	50
다. 감사(또는 검토)의견 .....	50
라. 특기사항 요약.....	50
2. 최근 3사업연도의 외부감사인에게 지급한 보수 등에 관한 사항 .....	50
가. 감사용역계약 체결현황 .....	50
나. 외부감사인과의 비감사용역계약 체결현황 .....	51
3. 기타 .....	51
V. 이사회 등 회사의 기관 및 계열회사에 관한 사항 .....	52
1. 이사회 등 회사의 기관의 개요 .....	52
가. 이사회제도에 관한 사항 .....	52
나. 감사제도에 관한 사항 .....	59
다. 주주의 의결권행사에 관한 사항 .....	62
라. 임원의 보수 등.....	62
마. 임원배상책임보험 가입 현황 .....	63
2. 계열회사에 관한 사항.....	64
3. 타법인출자 현황.....	69
VI. 주주에 관한 사항 .....	70
1. 주주의 분포.....	70
가. 최대주주 및 그 특수관계인의 주식소유 현황 .....	70
나. 5%이상 주주의 주식소유 현황 .....	70
다. 주주 분포.....	70
2. 주식사무 .....	71
3. 최근 6개월 간의 주가 및 주식 거래실적.....	71
가. 국내증권시장 .....	72
나. 해외증권시장.....	72
VII. 임원 및 직원 등에 관한 사항.....	73
1. 임원의 현황.....	73

2. 직원의 현황.....	73
3. 노동조합의 현황.....	74
4. 회계 및 공시 전문인력 보유현황.....	74
VIII. 이해관계자와의 거래내용 .....	75
1. 최대주주등과의 거래내용 .....	75
가. 가지급금 및 대여금(유가증권 대여 포함)내역.....	75
나. 담보제공 내역.....	75
다. 채무보증 내역.....	75
라. 출자 및 출자지분 처분내역 .....	75
마. 유가증권 매수 또는 매도 내역.....	76
바. 부동산 매매 내역 .....	76
사. 영업 양수·도 내역.....	76
아. 자산양수·도 내역.....	76
자. 장기공급계약 등의 내역.....	76
2. 주주(최대주주 등 제외)·임원·직원 및 기타 이해관계자와의 거래내용.....	77
IX. 부속명세서 .....	78
X. 그 밖에 투자자 보호를 위하여 필요한 사항 .....	79
1. 주요경영사항신고내용의 진행상황 등.....	79
2. 주주총회의사록 요약.....	79
3. 우발부채 등.....	79
가. 중요한 소송사건 등.....	79
나. 견질 또는 담보용 어음·수표 현황.....	79
다. 채무보증 현황.....	80
라. 채무인수약정 현황.....	80
마. 기타의 우발부채 등.....	80
4. 제재현황 .....	80
5. 결산일 이후에 발생한 중요사항.....	80
6. 중소기업기준 검토표 등 .....	80
7. 공모자금 사용내역 .....	80
8. 기타.....	80

# 분기보고서

(제 9기 1분기)

사업연도 2007년 01월 01일 부터  
2007년 03월 31일 까지

금융감독 위원회귀중

증권거래법 제186조의3의 규정에 의하여 분기보고서를 제출합니다.

2007년 5월 15일

회 사 명 : 씨제이씨지브이 주식회사

대 표 이 사 : 김일천 (인)

본점소재지 : 서울시 강남구 신사동 602번지  
(전화번호)02-2017-1304

작성책임자 : (직책) 상무이사 (성명) 정성모 (인)  
(전화번호)02-2017-1304

# 대표이사등의 확인·서명

## 확 인 서

우리는 당사의 대표이사 및 신고업무담당이사로서 이 분기보고서의 기재내용에 대해 상당한 주의를 다하여 직접 확인·검토한 결과, 중요한 기재사항의 기재 또는 표시의 누락이나 허위의 기재 또는 표시가 없고, 이 분기보고서에 표시된 기재 또는 표시사항을 이용하는 자의 중대한 오해를 유발하는 내용이 기재 또는 표시되지 아니하였음을 확인합니다.

또한, 당사는 「주식회사의외부감사에관한법률」 제2조의2 및 제2조의3의 규정에 따라 내부회계관리제도를 마련하여 운영하고 있음을 확인합니다.(「주식회사의외부감사에관한법률」 제2조에 의한 외감대상법인에 한함)

2007. 5. 15

씨제이씨지브이 주식회사

대표이사	김 일 천	(서명)
신고업무담당이사	정 성 모	(서명)

## 대표이사등의 확인·서명

### 확 인 서

우리는 당사의 대표이사 및 신고업무담당이사로서 이 분기보고서의 기재내용에 대해 상당한 주의를 다하여 직접 확인·검토했 결과, 중요한 기재사항의 기재 또는 표시의 누락이나 허위 기재 또는 표시가 없고, 이 분기보고서에 표시된 기재 또는 표시사항을 이용하는 자의 중대한 오해를 유발하는 내용이 기재 또는 표시되지 아니하였음을 확인합니다.

또한, 당사는 「주식회사의외부감사에관한법률」 제2조의2 및 제2조의3의 규정에 따라 내부회계관리제도를 미연하여 운영하고 있음을 확인합니다.(「주식회사의외부감사에관한법률」 제2조에 의한 외감대상법인에 한함)

2007. 5. 15

씨제이씨지브이 주식회사

대표이사	김 일 전	(인명)
신고업무담당이사	정 성 모	(인명)

# I. 회사의 개황

## 1. 회사의 목적

### 가. 회사가 영위하는 목적사업

목 적 사 업	비 고
1) 국내 멀티플렉스 극장 (Multiplex-Cinema) 건설 및 운영 2) 각종 식음료 등 판매업 3) 음식점업 4) 위 목적 관련 사업에 대한 투자 또는 부대사업 일체	

### 나. 자회사가 영위하는 목적사업

#### (1) 씨제이조이큐브 주식회사

목 적 사 업	비 고
1) 비디오테이프, 오디오테이프, 콤팩트 디스크, 디지털 비디오 디스크, 서적 및 기타 이사회가 수시로 정하는 품목의 도,소매업 및 대여업 2) 무역업 (제1항 관련사업) 3) 상기업무에 부수되는 일체의 서비스 업무 4) 인터넷 사업 5) 물류업	

#### (2) 씨지브이 시네마 주식회사

목 적 사 업	비 고
1) 국내 멀티플렉스 극장 (Multiplex-Cinema) 건설 및 운영 2) 위 목적 관련사업에 대한 투자 또는 부대사업 일체 3) 전대사업	

#### (3) 프리미어스 시네마 주식회사

목 적 사 업	비 고
1) 국내 멀티플렉스 극장 (Multiplex-Cinema) 건설 및 운영 2) 위 목적 관련사업에 대한 투자 또는 부대사업 일체 3) 전대사업	

### 다. 향후 추진하고자 하는 사업

회사는 향후 국내 시장의 포화를 대비하여 해외시장 진출을 계획하고 있으며, 신규사업 개발

을 통한 사업다각화로 토탈 엔터테인먼트 사업을 구축하고자 합니다.

## 2. 회사의 연혁

### 가. 당해 회사의 연혁

#### (1) 설립 이후의 변동상황

1996.12 : 제일제당(한국), Golden Harvest(홍콩), Village Road Show(호주) 3개사가 CJ Golden Village(주) 합작 설립  
1998.04 : 국내 최초 멀티플렉스 극장 CGV 강변11 오픈  
1999.03 : 씨제이엔터테인먼트(한국), Village Cinema International PTY LTD.(호주) 2개사가 합작하여 CJ Village(주) 설립  
1999.12 : 정통 스타디움식 멀티플렉스 극장 인천14 오픈  
2000.04 : CGV 야탑8, CGV 오리11 동시 오픈  
2000.04 : 국내 최초 극장 내 무료 유아놀이방 오픈  
2000.05 : 부산 최초 멀티플렉스 극장 CGV 서면12 오픈  
2000.05 : CJ Golden Village와 CJ Village를 합병. CJ Village로 운영  
2000.07 : 국내 최초 프리미엄 영화관 Gold Class 오픈 (오리11 內)  
2001.08 : CGV 대전9 오픈으로 전국 체인화 달성  
2001.11 : CGV 남포 오픈  
2001.12 : CGV 대한 오픈  
2001.12 : CGV 명동5 오픈  
2002.01 : CGV 구로10 오픈  
2002.08 : CGV 목동8 오픈  
2002.10 : 주주변경 ( CJ Entertainment 50%, Asia Cinema Holdings BV 50%)  
2002.10 : 상호변경 ( CGV주식회사 ' CJ CGV주식회사 )  
2003.02 : CGV 수원8 오픈  
2003.05 : CGV 상암10 오픈  
2003.08 : CGV 김천 오픈  
2003.08 : CGV 부천8 오픈  
2003.09 : CGV 남문 오픈  
2003.11 : CGV 전주 오픈  
2004.04 : 에듀코아(주) 인수, CGV공항9 오픈, CGV안양8 오픈  
2004.06 : CGV 익산, CGV 부평 오픈  
2004.09 : CGV 창원, CGV 전주 송천 오픈  
2004.10 : CGV 용산11 오픈  
2004.11 : CGV 광주 상무대10 오픈  
2004.12 : CGV 목포4 오픈  
2004.12 : 증권거래소 상장  
2005.03 : CGV 주안9, CGV 김해9 오픈  
2005.04 : CGV 마산8 오픈  
2005.05 : CGV 광명6 오픈  
2005.06 : CGV 불광9 오픈  
2005.09 : CGV 인천관교 오픈  
2005.10 : CGV 남문 사이트 철수



- 2005.12 : CGV 역곡 오픈
- 2006. 01 : CGV 첨단 , 울산 오픈
- 2006. 03 : CGV 압구정(신관), 제주 오픈
- 2006. 07 : CGV 장산 오픈
- 2006. 08 : CGV 구미 철수
- 2006. 09 : CGV 동수원, 복수원, 계양, 거제, 안산 오픈
- 2006. 10 : CGV 동래 오픈
- 2006. 12 : CGV 원평 오픈
- 2007. 02 : CGV 강남 오픈
- 2007. 03 : CGV 죽전, CGV 일산, CGV 천안대흥 오픈

(2) 상호의 변경

- 1999.03 제일빌리지 주식회사 설립
- 2000.05 씨제이빌리지 주식회사로 상호 변경
- 2001.03 씨지브이 주식회사로 상호 변경
- 2002.10 씨제이씨지브이 주식회사로 상호 변경

(3) 합병, 분할(합병), 포괄적 주식교환 · 이전, 중요한 영업의 양수 · 도 등

- 2000년 5월 30일자로 제일빌리지가 CJ골든빌리지를 흡수합병하였습니다.

(4) 생산설비의 변동

- (1)항의 설립이후 변동상황을 참조하시기 바랍니다.

(5) 경영활동과 관련된 중요한 사실의 발생

특기 사항이 없습니다.

## 나. 회사가 속해 있는 기업집단

(1) 기업집단의 명칭

CJ [2003. 4. 1. 제일제당에서 CJ로 변경]

(2) 기업집단에 소속된 회사

구 분	회 사 수	회 사 명
주권상장	3	CJ(주), CJ CGV(주), (주)삼호F&G
협회등록	4	(주)CJ홈쇼핑, CJ푸드시스템(주), CJ인터넷(주), 엠넷미디어(주)

비상장법인	55	CJ개발(주), CJ시스템즈(주), CJ미디어(주) CJ지엘에스(주), CJ투자증권(주), CJ자산운용(주), CJ창업투자(주) CJ푸드빌(주), 한일식자재마트(주), (주)CJ케이블넷 CJ케이블넷가야방송(주), CJ케이블넷중부산방송(주) (주)조이렌트카, (주)CJ텔레닉스, CJ엠디원(주), 삼양유지(주) CJ올리브영(주), (주)CJ케이블넷해운대기장방송, CJ뮤직(주) (주)신동방CP, (주)CJ조이큐브, CJ파워캐스트(주), CJ tvN(주) CJ엔지씨코리아(주), 씨지브이시네마(주), CJ엔키노(주) (주)아트서비스, (주)프리머스시네마, 수퍼피드(주) 돈돈팜(주), 사가와익스프레스코리아(주) (주)동부산방송, CJ아이지(주), (주)재산커뮤니케이션즈 (주)애니파크, 단지넷(주), (주)게임알로 (주)월드이스포츠게임즈, (주)챔프비전 (주)CJ스포츠, CJ엔시티(주), (주)엠플온라인, CJ엔터테인먼트(주) (주)좋은콘서트, Accord Logistics Korea Co., Ltd. (주)드림씨티방송 드림네트웍스(주), (주)트라움하우징, 씨앤아이레저산업(주), (주)썬티브이 (주)에치티에치, CJ케이블넷영남방송(주), (주)씨제이무터 (주)브로드밴드솔루션즈, (주)하선정종합식품
-------	----	---

해외법인	63	CJ America, Inc., CJ Bakery, Inc. CJ Pacific Corp., Lee Entertainment L.L.C., CJ Europe GmbH CJ Ord River Sugar Pty, Ltd., PT.C.J. Indonesia PT.C.J. Superfeed, PT. SuperUnggas Jaya PT. CJ Feed Jombang, CJ Philippines, Inc., CJ Dondon FarmCo., Inc CJ Vina Agri Co.Ltd, CJ Cambodia Co.,Ltd, CJ China, Ltd. CJ Entertainment, Ltd., CJ Qingdao Foods Co., Ltd. CJ Beijing Beverage Co., Ltd., CJ Chengdu Feed Co., Ltd. CJ Japan Corp., CJ Shenyang Feed Co., Ltd. CJ Qingdao Feed Co., Ltd., CJ Liaocheng Biotech Co., Ltd. CJ Guiyang Feed Co., Ltd., CJ Zhengzhou Feed Co., Ltd. CJ Nanjing Feed Co., Ltd., CJ Tur Yem Ve T.A.S. CJ Beijing Bakery Co., Ltd., CJ Tianjin Feed Co., Ltd. CJ Harbin Feed Co., Ltd., CJ Internet, Inc. CJ Entertainment America L.L.C., CJ Internet Japan Corp. CJ do Brasil Ltda., CJ Media Japan Co., Ltd. Annie Chun's, 희걸청도물류유한공사, CJ Food Service Co. Ltd. CJ GLS Asia Pte.Ltd, Liaocheng Lantian Cogeneration Plant Co., Ltd. Shanghai Shangying CGV Cinema Co., Ltd. CJ Nutracon Pty. CJ Changsha Feed Co., Ltd., CJ Food Service(Sanghai) Co., Ltd. PT.CJ GLS INDONESIA, CJ Global Holdings Limited CJ GLS Malaysia SDN.BHD, CJ GLS(C) Shanghai.co.,Ltd.. CJ GLS HongKong Limited, CJ Logistics Netherlands B.V. CJ GLS Philippines., Inc., CJ GLS(S) Air Freight Pte Ltd. CJ GLS(S) Infotech Pte Ltd., CJ GLS(S) Shipping Pte Ltd. Conpac Warehousing Pte Ltd., CJ International Asia Pte. Ltd. CJ CGV America Holdings, Inc, CJ CGV America LA, LLC. CJ GLS America, Inc., CJ Omnifood, Inc., Ohana foods, Inc. Tous Les Jours USA, LLC., CJ Feed India Private Limited
계	125	

○ 계열추가 회사

회사명	사 유
(주)하선정종합식품	CJ(주)의 지분 인수
CJ GLS America, Inc.	CJ GLS(주)의 해외법인 설립
CJ Omnifood, Inc. [(구)Pioneer Trading, Inc.]	CJ(주)의 지분 인수
Ohana foods, Inc.	신규편입 계열회사인 CJ Omnifood, Inc.의 자회사
Tous Les Jours USA, LLC.	해외계열회사인 CJ Bakery, Inc.의 합작법인 설립
CJ Feed India Private Limited	해외계열회사인 CJ Global Holdings Limited의 신규법인 설립

※2007년 3월 31일 현재 기준

○ 계열제외 회사

회사명	사 유
(주)메디오피아테크	엠넷미디어(주)의 (주)메디오피아테크 지분 매각
CJ코드(주)	청산
CJ Nutracon, Inc.	청산
CJ Pharma(SH) Consulting Co., Ltd.	청산

※2007년 3월 31일 현재 기준

### 3. 자본금 변동상황

#### 가. 자본금 변동상황

##### (1) 증자현황

(단위 : 원, 주)

주식발행일자	발행형태	발행한 주식의 내용				
		종류	수량	주당 액면가액	주당 발행가액	비고
1999년 03월 30일	-	보통주	96,000	10,000	10,000	설립
1999년 03월 30일	-	우선주	224,000	10,000	10,000	설립
1999년 03월 30일	유상증자(주주배정)	우선주	456,000	10,000	10,000	-
1999년 03월 30일	유상증자(주주배정)	보통주	224,000	10,000	10,000	-
2000년 05월 30일	유상증자(주주배정)	보통주	550,000	10,000	10,000	합병
2000년 05월 30일	유상증자(주주배정)	우선주	1,150,000	10,000	10,000	합병
2004년 09월 22일	유상증자(주주배정)	보통주	6,148	10,000	10,000	-
2004년 10월 19일	주식분할	보통주	17,522,960	500	-	액면분할
2004년 12월 24일	유상증자(주주배정)	보통주	3,092,288	500	25,000	-

##### (2) 감자현황

(단위 : 원, 주)

감자일자	감자형태	감자목적	감자한 주식의 내용				
			종류	수량	주당 액면가액	주당 취득가액 (유상감자의 경우)	비고
-	-	-	-	-	-	-	-
-	-	-	-	-	-	-	-

해당사항 없습니다.

#### 나. 자본금 변동예정내용 등

해당사항이 없습니다.

#### 다. 전환사채

(단위 : 원, 주)

구 분		제XX회 XX 전환사채	...	...	합 계
발행일자					
만기일					
권면총액					
사채배정방법					
전환청구가능기간					
전환조건	전환비율(%)				
	전환가액				
전환대상주식의 종류					
기전환사채	권면총액				
	기전환주식수				
미전환사채	권면총액				-
	전환가능주식수				-
비 고					

해당사항이 없습니다.

#### 라. 신주인수권부사채

(20XX.XX.XX 현재)

(단위 : 천원, 주)

구 분		제XX회 XX 신주인수권부사채	...	...	합 계
발행일자					-
만기일					-
권면총액					-
사채배정방법					-
신주인수권 행사가능기간					-
행사조건	행사비율(액면대비)				-
	행사가액				-
행사대상주식의 종류					-
기행사신주 인수권부사채	권면총액				-
	기행사주식수				-
미행사신주 인수권부사채	권면총액				-
	행사가능주식수				-
비 고					-

해당사항이 없습니다.

#### 마. 현물출자

해당사항이 없습니다.

## 4. 주식의 총수 등

### 가. 주식의 총수

(2007.3.31현재 )

(단위 : 주)

구 분	주식의 종류			비고
	보통주		합계	
I. 발행할 주식의 총수	100,000,000	-	100,000,000	
II. 현재까지 발행한 주식의 총수	20,615,248	-	20,615,248	
III. 현재까지 감소한 주식의 총수	-	-	-	
	1. 감자	-	-	-
	2. 이익소각	-	-	-
	3. 상환주식의 상환	-	-	-
	4. 기타	-	-	-
IV. 발행주식의 총수 (II-III)	20,615,248	-	20,615,248	
V. 자기주식수	-	-	-	
VI. 유통주식수 (IV-V)	20,615,248	-	20,615,248	

### 나. 자본금 및 1주당가액

(2007.3.31 현재 )

(단위 : 천원, 주)

구분	종류	자본금(액면총액)			1주당가액			비고
		재무제표상 자본금 (A)	발행주식의 액면총액 ( '가'의 IV×B)	유통주식의 액면총액 ( '가'의 VI×B)	1주당 액면가액 (B)	자본금÷ 발행주식의 총수 (A÷'가'의 IV)	자본금÷ 유통주식수 (A÷'가'의 VI)	
기명식	보통주	28,607,624	10,307,624	10,307,624	500	1,387	1,387	
합 계		28,607,624	10,307,624	10,307,624	-	-	-	

### 다. 자기주식의 취득 및 처분

#### (1) 자기주식 취득·처분 현황

취득방법	주식의 종류	기초	취득(+)	처분(-)	소각(-)	기말	비고
법 제189조의2제1항에 의한 직접취득	보통주 (주)	-	-	-	-	-	
	우선주 (주)	-	-	-	-	-	
법 제189조의2제1항 이외의 사유에 의한 직접취득	보통주 (주)	-	-	-	-	-	
	우선주 (주)	-	-	-	-	-	
소 계	보통주 (주)	-	-	-	-	-	
	우선주 (주)	-	-	-	-	-	
신탁계약등을 통한 간접취득	보통주 (주)	-	-	-	-	-	
	우선주 (주)	-	-	-	-	-	
총 계	보통주 (주)	-	-	-	-	-	
	우선주 (주)	-	-	-	-	-	

해당사항이 없습니다.

(2) 이익소각 현황

(단위 : 천원, 주)

소각일	소각목적	소각주식의 종류	소각주식의 수량	소각금액	소각대상 주식의 취득기간	법적 근거
계		보통주	-	-		
		우선주	-	-		

해당사항이 없습니다.

(3) 자기주식 신탁계약등 체결·해지현황

(단위 : 원)

구 분	기초		체결(+)		해지(-)		기말		비고
	금액	건수	금액	건수	금액	건수	금액	건수	
특정금전신탁									
자산운용회사와 체결한 신탁계약									
투자회사와 체결한 주식 취득계약									
계									

해당사항이 없습니다.

라. 우리사주조합의 지분현황

(1) 우리사주조합과의 거래내역

(단위: 천원)

대여일시	대여금액	대여조건	비고
2004.12.15	3,662,250	무상용자 2년간	IPO 시
2004.09.20	430,360	1년 거치 3년 균등분할	유상증자
2004.09.20	368,200	1년 거치 3년 균등분할	구주매출
총금액	4,460,810	-	-

2006년 12월 31일 현재

(단위: 천원)

총 대여금액	상환금액	현재 대여금액
4,460,810	1,625,424	2,835,386

(2) 우리사주조합의 의결권행사기준

근로자복지기본법, 증권거래법, 소득세법, 법인세법 및 조세특례제한법 등 우리사주 제도 관련법률과 그 시행에 관한 규칙 등의 관계법령의 정함에 따라 행사합니다.

(3) 우리사주조합 주식보유내역

(단위 : 주)

계좌구분	주식의 종류	기초잔고	기말잔고
조합계좌	기명식 보통주	707,070	-

당사의 우리사주는 2005년 12월 24일자로 보호예수가 풀려 우리사주조합원 개인  
구좌로 이체되었습니다.

마. 보통주 외 주식에 관한 사항

[2007. 3. 31 현재]

(단위 : 주)

구 분		XXX우선주	...	...
발행주식수				
주식의 내용	이익배당에 관한 사항			
	잔여재산분배에 관한 사항			
	상환에 관한 사항			
	전환에 관한 사항			
기 타				

해당사항이 없습니다.

바. 상환주식에 관한 사항

[2007. 3. 31 현재]

(단위 : 주, 원)

구 분		XXX우선주	...	...
발행일자				
주당 발행가액				
발행총액				
상환조건 등	상환조건			
	상환방법			
	상환기간			
	주당 상환가액			
1년이내 상환예정	상환예정주식수			
	상환예정금액			
기 타				

해당사항이 없습니다.

사. 전환주식에 관한 사항

[2007. 3. 31 현재]

(단위 : 주, 원)

구 분		XXX우선주	...	...
발행일자				
주당 발행가액				



발행총액				
전환조건 등	전환조건			
	전환청구기간			
	주당 전환가액			
	전환으로 발행할 주식의 종류			
	전환으로 발행할 주식수			
기 타				

해당사항이 없습니다.

## 5. 의결권 현황

[2007. 3. 31 현재]

(단위 : 주)

구 분		주식수	비고
발행주식총수(A)	보통주	20,615,248	
	우선주	-	
의결권없는 주식수(B)	보통주	-	
	우선주	-	
증권거래법 기타 법률에 의하여 의결권 행사가 제한된 주식수(C)	-	-	
의결권이 부활된 주식수(D)	-	-	
의결권을 행사할 수 있는 주식수 (E = A - B - C + D)	보통주	20,615,248	
	우선주	-	

## 6. 배당에 관한 사항 등

### 가. 배당에 관한 사항

당사의 배당정책은 주주이익의 극대화를 목적으로 꾸준한 배당성향을 유지하고 매년정기예금 이자율 이상의 현금배당을 유지하고자 합니다.

### 나. 최근 3사업연도 배당에 관한 사항

구 분		제9기 1분기	제 8기	제 7기
주당액면가액 (원)		500	500	500
당기순이익 (백만원)		-	22,865	23,743
주당순이익 (원)		-	1,109	1,152
배당가능이익 (백만원)		-	72,066	58,272
현금배당금총액 (백만원)		-	8,246	8,246
주식배당금총액 (백만원)		-	-	-
현금배당성향 (%)		-	36.06	34.73
현금배당수익률 (%)	보통주	-	1.85	1.34
	우선주	-	-	-

주식배당수익률 (%)	보통주	-	-	-
	우선주	-	-	-
주당 현금배당금 (원)	보통주	-	400	400
	우선주	-	-	-
주당 주식배당금 (주)	보통주	-	-	-
	우선주	-	-	-

#### 다. 이익참가부사채에 관한 사항

종 류	발행일자	권면총액	사채배정방법	이익배당참가의 조건 및 내용
-----	------	------	--------	-----------------

해당사항이 없습니다.

## II. 사업의 내용

### 1. 사업의 개요

#### 가. 업계의 현황

##### ◆ 증대된 영화상영시장

1990년대 중반 국내 영화산업은 상영편수 및 관람객 수를 기준으로 외화의 점유율이 70~80%에 달하며 한국영화의 기반이 매우 취약한 상태였으나 1999년 "쉬리"를 시작으로 한국영화의 흥행성공은 한국영화에 대한 가능성을 보여주었고, 또한 한국영화에 대한 수요 증가로 이어지게 되었습니다. 이러한 한국영화의 성장에 따라 Entertainment Platform의 기능을 갖춘 멀티플렉스 상영관의 확산은 새로운 수요의 확대를 가져와 선순환의 성장세를 지속하게 되었습니다. 2006년 말 기준, 전국적인 스크린 수의 규모는 약 1,850여개로 추정되고 있으며 이 중 상당수의 스크린이 멀티플렉스의 형태로 운영되고 있으며 향후에도 멀티플렉스 스크린의 전국 스크린 수 대비 점유율은 지속적으로 증가할 전망입니다.

##### ◆ 경쟁구도

현재, 시장구도는 1998년 CGV가 최초로 영업을 개시한 이후, 2000년 메가박스가 동종업계에 진입하면서 2강 체제로 지속되어 오다가 백화점 집객력을 높이기 위한 목적으로 시작되었던 롯데쇼핑의 멀티플렉스 사업이 본격적으로 시작됨에 따라 동 업계의 경쟁은 심화되는 양상을 나타내고 있습니다. 신규 사업자의 시장 진입 난이도 측면에서는 영화관 설립시 소요되는 막대한 초기자본과 설립지역에 대한 정확한 분석력의 필요성 때문에 경험이 전무한 신규사업자들의 영화상영시장 초기진입장벽은 다소 높은 편입니다.

##### ◆ 경쟁수단

진입장벽이 다소 두터운 영화상영시장의 주요 경쟁수단은 크게 두가지로 분류되고 있습니다. 첫번째는 서비스 품질력입니다. 각 극장사업자들이 상영할 수 있는 영화콘텐츠에는 차별화가 이루어지지 않고 있는 실정입니다. 따라서, 영화 관람객이 제공받는 서비스의 품질력이 기업의 인지도에 영향을 주기 때문에 경쟁업체들은 서비스 품질 향상에 많은 비용을 투자하고 있는 실정입니다. 두번째 경쟁수단은 중요 전략거점 사이트의 선점에 따른 고객과의 근접성 확보로 분석되고 있습니다. 유동인구가 많은 지역이나 인구 밀집도가 상대적으로 높은 지역의 선점은 직접적인 매출액 증대로 나타나기 때문에 각 경쟁업체들의 사이트 개발에 대한 분석/예측력 요구되고 있으며 사업의 성패에 커다란 영향을 미치고 있습니다.

#### 나. 회사의 현황

##### (1) 영업개황 및 사업부문의 구분

##### (가) 영업개황

CJ CGV는 고품질의 선진 멀티플렉스 극장을 최초로 국내에 보급하여 단일관 위주의 영화상영관 문화를 선진화 시켰으며, 상영업계의 선두주자로서 1998년 CGV강변11 사업장 오픈을 시작으로 2007년 3월말 현재, 전국 45개 사이트에 354개 스크린을 운영하는 국내 최대 멀티플렉스 상영업체로서 매년 꾸준한 성장세를 이어오고 있습니다. 또한 "고객에게 가치있는 즐거움을 제공하는 Global 문화 서비스 Platform 기업"으로 거듭난다는 비전으로 공격적인 사이트 개발 및 관련 사업 다각화를 통하여 지속적으로 시장을 선도하고 있습니다.

특히, 우수한 브랜드 인지도와 주요 포스트 선점효과로 타 경쟁업체에 비하여 높은 좌석 점

유율을 보이고 있기 때문에 스크린 수 점유율에 비하여 관람객 점유율이 더욱 높게 나타나는 장점이 있습니다. 향후에도 지속적인 브랜드 관리 및 서비스 품질 개선 등에 중점을 두고 사업을 전개해 나갈 예정입니다. 또한, CJ Entertainment와 CJ Entertainment의 제휴사인 시네마서비스가 국내 영화배급시장을 주도하고 있다는 점이 시장경쟁에 있어 강점으로 작용하고 있습니다. 다만 경쟁사인 메가박스 및 롯데시네마도 관련 계열사에서 제작, 배급 부문에 참여함으로써 상영업체가 전반적으로 제작, 배급, 상영의 수직계열화를 이루고 있습니다.

(나) 공시대상 사업부문의 구분

당사는 영화상영업 중심의 단일사업부문으로 운영되고 있어 공시대상 사업부문을 구분하지 아니하였습니다.

(2) 시장점유율 등

국내 영화상영시장의 시장점유율은 관람객수를 기준으로 하여 산출되고 있습니다.

(단위: 백만명,%)

구분	2004년	2005년	2006년	2007년 1분기
전체관람객	135	143	167	39
CGV 관람객	33	40	45	11
시장점유율	24%	28%	27%	29%

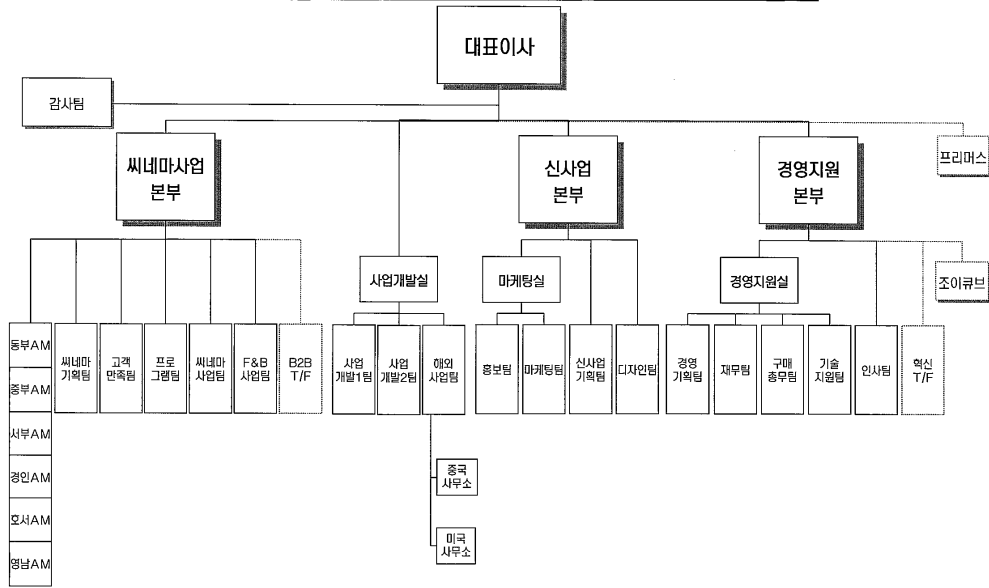
(3) 시장의 특성

영화상영업계는 상대적으로 저렴한 여가문화를 즐길 수 있는 기회를 제공한다는 측면에서 경기변동에 따라 민감하게 반응하지는 않는 편입니다. 또한 주 고객층은 20~30대라는 점도 경기변동의 영향이 크지 않은 이유이기도 합니다. 그러나, 연간 관람객수를 분석해 보면 크게 두가지 요인에 따라 매출액이 변동됩니다. 첫번째 변동요인은 성수기와 비수기의 뚜렷한 구분입니다. 영화관람의 주 소비층은 학생층으로 이들의 방학기간과 야외 여가활동이 덜 선호되는 7, 8월과 1, 2월이 성수기이며 상대적으로 야외활동이 활발한 봄과 가을은 비수기로 구분됩니다. 즉, 분기별로 나타낼 경우, 1/4분기와 3/4분기가 대체적으로 성수기로 분류되며, 2/4분기와 4/4분기는 비수기로 분류되고 있습니다. 둘째로, 매출액 변동에 영향을 미치는 요인에 영화콘텐츠가 있습니다. 대체로 국내영화와 수입영화의 경우 위에서 언급한 성수기에 개봉하는 경우가 대부분이어서 어느 정도 성수기 및 비수기의 매출액 변동에 연동되고 있는 상황이지만 그렇지 않은 경우에는 영화콘텐츠의 흥행에 따라 성수기 및 비수기의 매출액 차이가 줄어드는 경우도 발생하게 됩니다.

(4) 신규사업 등의 내용 및 전망  
해당사항이 없습니다.

(5) 조직도

<그림>



2. 매출에 관한 사항

가. 주요 상품 등의 현황

(단위 : 백만원, %)

사업부문	품 목	매출액(비율)	매출총이익(비율)	비 고
영화관 사업	상영 수입	48,322 (68.6)	23,453 (64.2)	
	기 타	22,169 (31.4)	13,075 (35.8)	
	계	70,491 (100)	36,528 (100)	

나. 매출형태별 실적

(단위 : 백만원)

구 분		제 9 기 1분기		제 8 기		제 7 기	
		매출액	비 율	매출액	비 율	매출액	비 율
내 수	상영 수입	48,322	68.6%	191,180	70.3%	179,094	74.9%
	기 타	22,169	31.4%	80,836	29.7%	59,858	25.1%
	소 계	70,491	100%	272,016	100%	238,952	100%
합 계		70,491	100%	272,016	100%	238,952	100%

다. 판매경로 및 판매방법 등

(1) 판매조직

당사는 씨네마운영본부에서 극장운영을 총괄하고 있으며, 당사가 운영중인 각 극장에서 영화티켓 판매, 매점운영 등의 판매활동을 담당하고 있습니다.

(2) 판매경로

가. 입장료 매출

현장판매, 무인발권, ARS 판매, 인터넷 판매 등을 통해 판매하고 있습니다.

나. 매점매출

현장판매를 통해 판매하고 있습니다.

다. 스크린 광고 매출

영화 상영전 스크린 광고를 통해 판매하고 있습니다.

라. 기타매출

기타매출은 위탁운영수수료와 게임센터 등의 운영으로 발생하고 있습니다.

게임센터 등은 현장이용을 통해 매출이 발생하고 있습니다.

(3) 판매방법 및 조건

당사는 일반적인 판매에 있어 현금, 상품권, 신용카드 판매를 실시하고 있습니다.

위탁매출, 할부매출, 시용매출, 예약매출 등 특수한 판매방법은 채택하고 있지 않습니다.

(4) 판매전략

가. 입장료 매출

회사는 조조, 평일, 휴일 등 시간대별, 요일별 요금차등제를 시행하고 있습니다.

또한, 제휴업체와의 제휴를 통한 할인판매를 시행하고 있으며, 신용카드사와도 제휴하여 티켓 할인 판매를 시행하고 있습니다.

나. 매점 매출

팝콘과 콜라 등을 세트로 판매하는 콤보세트의 다양화로 매점 제품의 매출극대화에 중점을 두고 있습니다.

다. 스크린 광고 매출

전문 광고대행사를 통한 광고수주로 스크린 광고를 하고 있습니다.

라. 기타매출

상권이 발달한 지역의 위탁사이트 확대를 통한 위탁사이트 수수료 증대와 영화관 이용시 관람객의 게임센터 등의 이용횟수 증대로 매출극대화에 중점을 두고 있습니다.

3. 형태별 매출현황

가. 상영매출

(1) 취급품목별 수출(매출)내역

(단위 : 백만원, % )

품 목	구 분	제 9기 1분기		제 8 기		제 7 기	
		금 액	구성비	금 액	구성비	금 액	구성비

상영수입	수출	-	-	-	-	-	-
	매출	48,322	100%	191,180	100%	179,094	100%
합계		48,322	100%	191,180	100%	179,094	100%

(2) 취급품목별 수입(매입)내역

(단위 : 백만원, %)

품목	구분	제 9기 1분기		제 8기		제 7기	
		금액	구성비	금액	구성비	금액	구성비
상영수입 원가	수입	-	-	-	-	-	-
	매입	30,700	100%	115,210	100%	106,469	100%
합계		30,700	100%	115,210	100%	106,469	100%

(3) 거래지역별 수출(매출)내역

해당사항이 없습니다.

(4) 거래지역별 수입(매입)내역

해당사항이 없습니다.

나. 기타매출

(1) 취급품목별 수출(매출)내역

(단위 : 백만원, %)

품목	구분	제 9기 1분기		제 8기		제 7기	
		금액	구성비	금액	구성비	금액	구성비
기타매출	수출	-	-	-	-	-	-
	매출	22,169	100%	80,836	100%	59,857	100%
합계		22,169	100%	80,836	100%	59,857	100%

(2) 취급품목별 수입(매입)내역

(단위 : 백만원, %)

품목	구분	제 9기 1분기		제 8기		제 7기	
		금액	구성비	금액	구성비	금액	구성비
기타매출 원가	수입	-	-	-	-	-	-
	매입	3,094	100%	15,336	100%	12,091	100%
합계		3,094	100%	15,336	100%	12,091	100%

(3) 거래지역별 수출(매출)내역

해당사항이 없습니다.

(4) 거래지역별 수입(매입)내역

해당사항이 없습니다.

다. 대행매출

(1) 취급품목별 수출(매출)내역  
해당사항이 없습니다.

(2) 취급품목별 수입(매입)내역  
해당사항이 없습니다.

(3) 거래지역별 수출(매출)내역  
해당사항이 없습니다.

(4) 거래지역별 수입(매입)내역  
해당사항이 없습니다.

라. 기타업무 및 투자자 유의사항

(1) 기타업무

해당사항이 없습니다.

(2) 투자자 유의사항  
해당사항이 없습니다.

4. 영업설비 등의 현황

가. 영업용 설비 현황

(1) 국내

당사는 서울/경기/인천지역에 26개, 그외 지역에 19개 등 전국 45개 사이트를 운영하고 있습니다.

(2) 해외

해당사항이 없습니다.

(3) 신규 지점 등의 설치계획

당사는 2007년 9개 사이트를 건설할 계획을 가지고 있습니다. 그러나 당사의 사이트 개발 계획은 영화산업시장 및 경쟁사 현황에 따라 변경될 수 있습니다.

나. 기타 영업용 설비

해당사항이 없습니다.

다. 설비의 신설·매입계획 등

(1) 진행중인 투자

(단위 : 억원)

사업부문	구분	투자기간	투자대상 자산	투자효과	총투자액	기투자액	향후투자액	비고
영화상영	신설	2006~ 2007	시설장치 및 공 기구비품	신규사이트	-	888	-	
			건설중인 자산	신규사이트	-	129	-	
	소 계				-	1,017	-	
합 계					-	1,017	-	

(2) 향후 투자계획



(단위 : 억원)

사업 부 문	계 획 명 칭	예상투자총액		연도별 예상투자액			투자효과	비고
		자 산 형 태	금 액	제9기	제10기	제11기		
영화상영	사이트 건설	건물 설비	746	746	-	-	신규사이트 건설	
	소계		746	746	-	-	-	
합계			746	746	-	-	-	

5. 파생상품 등에 관한 사항

가. 파생상품계약 체결 현황

해당사항이 없습니다.

나. 리스크 관리에 관한 사항

해당사항이 없습니다.

6. 경영상의 주요계약 등

당사는 당사의 원활한 극장사업 경영 및 운영을 위한 상표권, 경영정보 및 노하우 등 지적재산권의 사용계약을 씨제이엔터테인먼트(주)와 2002년 9월 19일 체결하였습니다.

7. 연구개발활동

가. 연구개발활동의 개요

(1) 연구개발 담당조직

당사 내 사업개발팀은 멀티플렉스 사업의 과학화, 계량화를 통해 보다 정확한 의사결정을 할 수 있도록 영화관 최적입지 선정모델, 개발환경 및 상권분석, Demand Forecasting Model 개발, 투자효율 시스템 구축 등의 연구활동을 바탕으로 신규 멀티플렉스 사업개발 및 기타 신규 사업검토를 수행하고 있습니다.

(2) 연구개발비용

(단위 : )

과 목		제XX기	제XX기	제XX기	비 고
원 재 료 비					
인 건 비					
감 가 상 각 비					
위 탁 용 역 비					
기 타					
연구개발비용 계					
회계처리	판매비와 관리비				
	제조경비				
	개발비(무형자산)				
연구개발비 / 매출액 비율 [연구개발비용계÷당기매출액×100]			%	%	%

주) 연구개발활동에 별도로 책정된 연구비용은 없습니다

나. 연구개발실적

연구 개발 실적은 사이트 개발 실적과 동일하며 2007년 1분기 동안 3개의 사이트를 오픈하였습니다.

8. 기타 투자의사결정에 필요한 사항

가. 외부자금조달 요약표

[국내조달]

(단위 : 백만원)

조달원천	기초잔액	신규조달	상환등감소	기말잔액	비고
은행	10,000	376,500	326,500	60,000	
보험회사	-	-	-	-	
종합금융회사	-	212,000	212,000	-	
여신전문금융회사	-	-	-	-	
상호저축은행	-	-	-	-	
기타금융기관	-	-	-	-	
금융기관 합계	10,000	588,500	538,500	60,000	
회사채 (공모)	40,000	-	-	40,000	
회사채 (사모)	-	30,000	-	30,000	
유상증자 (공모)	-	-	-	-	
유상증자 (사모)	-	-	-	-	
자산유동화 (공모)	-	-	-	-	
자산유동화 (사모)	-	-	-	-	
기타	-	-	-	-	
자본시장 합계	40,000	30,000	-	70,000	
주주·임원·계열회사차입금	-	-	-	-	
기타	-	-	-	-	
총계	50,000	618,500	538,500	130,000	

(참고) 당기 중 회사채 총발행액

공모 : - 백만원  
 사모 : 30,000 백만원

[해외조달]

(단위 : 원)

조달원천	기초잔액	신규조달	상환등감소	기말잔액	비고
금융기관	-	-	-	-	
해외증권(회사채)	-	-	-	-	
해외증권(주식등)	-	-	-	-	
자산유동화	-	-	-	-	

기 타	-	-	-	-
총 계	-	-	-	-

해당 사항이 없습니다.

나. 최근 3년간 신용등급

평가일	평가대상 유가증권 등	평가대상 유가증권의 신용등급	평가회사 (신용평가등급범위)	평가구분
2004.5.14 2004.5.17	회사채	A0	한국신용평가 한국산용정보 (A0 ~ A0)	-
2005.09. 2005.09.	회사채	A0	한국신용평가 한국신용정보 (A0 ~ A0)	-
2006.07	회사채 기업어음	A0 A2+	한국신용평가 (A0 ~A0) 한국산용정보 (A2+ ~ A2+)	-

다. 기타 중요한 사항

특기 사항이 없습니다.

### III. 재무에 관한 사항

#### 1. 요약재무정보

【2006.12.31 이전 개시 회계연도인 경우】

(단위 : 천원)

구분	제 9기 1분기	제 8 기	제 7 기	제 6 기	제 5 기
[유동자산]	29,788	38,836	27,653	79,527	23,027
· 당좌자산	29,061	38,135	26,960	79,092	22,698
· 재고자산	727	701	693	435	329
[비유동자산]	358,067	339,471	241,685	151,292	115,913
· 투자자산	60,266	60,800	56,317	20,447	6,764
· 유형자산	190,987	175,212	115,313	78,720	59,260
· 무형자산	6,218	6,355	6,882	7,358	7,565
· 기타비유동자산	100,596	97,104	63,173	44,767	42,324
자산총계	387,855	378,307	269,338	230,819	138,940
[유동부채]	164,070	148,323	65,089	57,191	69,668
[비유동부채]	54,145	53,739	42,794	12,196	2,020
부채총계	218,215	202,062	107,883	69,387	71,688
[자본금]	28,608	28,608	28,608	28,608	27,000
[자본잉여금]	63,581	63,581	63,581	77,506	2,714
[자본조정]	153	130	-	-	-
[기타포괄손익누계액]	△1,482	△1,508	△1,549	-	-
[이익잉여금]	78,780	85,434	70,815	55,318	37,538
자본총계	169,640	176,245	161,455	161,432	67,252
매출액	70,491	272,016	238,952	216,868	182,275
영업이익	7,003	36,860	35,836	48,394	46,369
법인세비용차감전순이익	4,666	32,380	34,394	48,660	46,299
당기순이익	1,592	22,865	23,744	34,362	32,941

[△는 부(-)의 수치임]

#### 2. 재무제표 이용상의 유의점

##### 가. 재무제표 작성기준

당사는 한국의 일반적으로 인정된 회계처리기준에 따라 재무제표를 작성하고 있으며 2006 회계연도부터 적용되는 기업회계기준서 제19호(리스) 및 제20호(특수관계자 공시)를 반영하여 재무제표를 작성하였고, 동 기업회계기준서의 신규적용으로 인해 당기말 현재 재

무상태나 경상이익 및 순이익에 미치는 영향은 없습니다. 비교표시되는 전기 재무제표는 경과규정에 따라 상기 기준서를 적용하여 재작성하지 아니하였습니다. 당기 재무제표를 작성하기 위하여 채택한 중요한 회계정책은 상기의 기업회계기준서의 적용을 제외하고는 전기 재무제표 작성시 채택한 회계정책과 동일합니다.

당사가 채택하고 있는 중요한 회계정책은 다음과 같습니다.

(1) 수익인식

당사는 영화매출을 영화의 상영시점에, 상품매출을 상품의 인도시점에 그리고 광고매출을 용역의 제공완료시점에 수익으로 인식하고 있습니다.

(2) 대손충당금

당사는 매출채권등에 대하여 개별분석과 과거의 대손경험률에 의한 대손추산액을 대손충당금으로 설정하고 있습니다.

(3) 재고자산

재고자산은 선입선출법에 의한 취득원가로 평가하고, 재고자산의 시가가 장부가액보다 하락하여 발생한 평가손실 및 정상적으로 발생한 감모손실은 매출원가에 가산하는 방식으로 표시하고 있습니다.

(4) 유가증권

유가증권은 취득 시점에 만기보유증권, 단기매매증권, 그리고 매도가능증권 중의 하나로 분류하고 있으며 분류의 적정성은 대차대조표일마다 재검토하고 있습니다.

만기가 확정된 채무증권으로서 상환금액이 확정되었거나 확정이 가능한 채무증권을 만기까지 보유할 적극적인 의도와 능력이 있는 경우에는 만기보유증권으로 분류하고 있습니다.

한편, 주로 단기간 내의 매매차익을 목적으로 취득한 유가증권은 단기매매증권으로, 단기매매증권이나 만기보유증권으로 분류되지 아니하는 유가증권은 매도가능증권으로 분류하고 있습니다.

유가증권의 취득원가는 유가증권 취득을 위하여 제공한 대가의 시장가격에 취득부대비용을 가산하고 이에 이동평균법을 적용하여 산정한 가액으로 하고 있습니다. 만기보유유가증권은 상각후취득원가로 평가하고 있으며 단기매매증권과 매도가능증권은 공정가액으로 평가하고 있습니다. 다만, 매도가능증권 중 시장성이 없는 지분증권의 공정가액을 신뢰성 있게 측정할 수 없는 경우에는 취득원가로 평가하고 있습니다.

시장성있는 유가증권의 평가는 시장가격을 공정가액으로 보며 시장가격은 대차대조표일 현재의 종가로 하고 있습니다. 시장가격이 없는 채무증권의 경우에는 미래현금흐름을 합리적으로 추정하고, 공신력 있는 독립된 신용평가기관이 평가한 신용등급이 있는 경우에는 신용평가등급을 적절히 감안한 할인율을 사용하여 평가한 금액을 공정가액으로 하고 있습니다. 한편, 시장성이 없는 수익증권의 경우에는 펀드운용회사가 제시하는 수익증권의 매매기준가격을 공정가액으로 하고 있습니다.

단기매매증권에 대한 미실현보유손익은 당기손익항목으로, 매도가능증권에 대한 미실현보유손익은 자본항목으로 처리하고 있으며, 당해 유가증권에 대한 자본항목의 누적금액은 그 유가증권을 처분하거나 감액손실을 인식하는 시점에서 일괄하여 당기손익에 반영하고 있습니다.

(5) 지분법적용 투자주식

투자주식 중 중대한 영향력을 행사할 수 있는 주식은 지분법을 적용하여 평가한 가액으로 평가하고 있습니다. 즉, 지분법적용회사의 순자산변동에 따른 지분의 변동액은 투자주식계정에 가감처리하며 그 변동의 원천에 따라 지분법손익(당기손익), 이익잉여금변동 또는 지분법자

본변동(자본조정항목)으로 처리하고 있습니다. 피투자회사의 결손누적으로 인하여 투자주식의 금액이 영인 상태가 되는 경우에는 지분법 적용을 중지하고 지분법적용투자주식을 "0"으로 처리하고 있습니다. 단, 투자회사가 지분법피투자회사에 대하여 우선주, 장기성채 권등과 같은 투자성격의 자산을 보유하고있는 경우 그러한 자산의 장부가액이 "0"이 될때까지 지분법피투자회사의 손실등을 계속하여 반영하고 있습니다.

해외에 소재하는 지분법적용회사의 외화표시 재무제표를 환산하는 경우에는 자산 및부채는 대차대조표일의 환율로 환산하며, 자본은 취득당시 환율로 환산하고 있습니다. 취득당시 환율로 환산된 자본금액과 대차대조표일의 환율로 환산된 자산금액에서 대차대조표일의 환율로 환산된 부채금액을 차감한 잔액과의 차이 중 당사 지분에 상당하는 금액을 지분법자본변동(자본조정 항목)으로 처리하고 있습니다.

중대한 영향력을 행사할 수 있게 된 날 현재 투자회사의 투자계정 금액이 피투자회사의 순자산가액 중 투자회사의 지분에 해당하는 금액을 초과하는 경우, 초과하는 금액은 발생연도부터 5 ~ 20년 동안 정액법으로 상각하고 있습니다.

#### (6) 유형자산

유형자산의 취득원가는 당해 자산의 제작원가 또는 매입원가에 취득부대비용을 가산한 가액으로 계상하고 있습니다. 한편 교환, 현물출자, 증여 기타 무상으로 취득한 자산의 가액은 공정가액을 취득원가로 하고 있습니다.

유형자산의 감가상각은 아래의 내용연수에 따라 정액법을 적용하고 있습니다.

과 목	추정내용연수
건 물	40년
시 설 설 비	10년 ~ 20년
공 기 구 비 품	4년
차 량 운 반 구	4년
리 스 자 산	10년

유형자산의 제조, 매입, 건설, 개발에 사용된 차입금에 대한 이자비용 또는 기타 이와유사한 금융비용은 발생시 비용처리하고 있습니다.

수선비중 유형자산의 내용연수를 연장시키거나 가치를 실질적으로 증가시키는 지출은 당해 자산의 원가에 가산하고, 원상을 회복시키거나 능률유지를 위한 지출은 당기비용으로 처리하고 있습니다.

유형자산의 진부화 또는 시장가치의 급격한 하락 등으로 인하여 유형자산의 미래 경제적 효익이 장부가액에 현저하게 미달할 가능성이 있고, 당해 유형자산의 사용 및 처분으로부터 기대되는 미래의 현금흐름총액의 추정액이 장부가액에 미달하는 경우에는 장부가액을 회수가 능가액으로 조정하고 그 차액을 감액손실로 처리하고 있습니다.

#### (7) 리스

리스는 리스자산의 소유에 따른 위험과 효익이 실질적으로 당사에 이전되는 경우에는 금융리스로 분류하고 그 외의 경우에는 운용리스로 분류합니다.

금융리스의 경우 당사는 리스자산의 공정가치와 최소리스료를 리스제공자의 내재이자율로

할인하여 계산된 금액중 작은 금액을 리스자산과 부채로 각각 계상하고 있습니다. 또한 최소 리스료의 지급은 리스부채의 원금상환액과 리스이자비용으로 구분하고, 리스이자비용은 매 기간 리스부채잔액에 대한 비율이 동일하도록 유효이자율법에의하여 배분하고 있습니다.

#### (8) 부의 영업권

부의 영업권은 피매수회사로부터 취득한 식별가능한 순자산의 공정가액 중 매수회사의 지분이 매수원가를 초과하는 금액으로서 무형자산의 차감항목으로 표시하고 있습니다. 당사는 이를 피매회수회사의 식별가능한 비화폐성자산의 공정가액 합계액에 해당하는 금액까지는 비화폐성자산 중 상각가능자산의 가중평균내용연수인 16년 동안 정액법으로 환입하고 있습니다.

#### (9) 사용수익기부자산

당사는 상암월드컵경기장 영화관에 대한 극장설비등을 서울특별시 시설관리공단에 기부하고 15년간 사용하기로 약정하였습니다. 당사는 극장설비등의 취득가액을 사용수익기부자산으로 표시하고 사용수익기간인 15년에 걸쳐 정액법으로 상각하고 있습니다.

#### (10) 기타의 무형자산

기타의 무형자산은 당해 자산의 제작원가 또는 매입가액에 취득부대비용을 가산한 가액을 취득원가로 계상하며, 당해 자산의 사용가능한 시점부터 잔존가액을 영(0)으로 하여 4년의 내용연수동안 정액법으로 상각하며 이에 의해 계상된 상각액을 직접 차감한 잔액으로 평가하고 있습니다.

자산의 진부화 및 시장가치의 급격한 하락 등으로 인하여 무형자산의 회수가능가액이 장부가액에 중요하게 미달하게 되는 경우에는 장부가액을 회수가능가액으로 조정하고, 그 차액을 감액손실로 처리하고 있습니다.

#### (11) 사채할인발행차금

당사는 사채할인발행차금을 사채발행시부터 최종상환시까지의 기간에 걸쳐 유효이자율법을 적용하여 상각하고, 동 상각액을 이자비용에 가산하여 처리하고 있습니다.

#### (12) 퇴직급여충당금

당사는 대차대조표일 현재 1년 이상 근속한 전임직원이 퇴직할 경우에 지급하여야 할 퇴직금추계액(근로기준법과 당사의 퇴직금지급 규정 중 큰 금액)전액을 퇴직급여충당금으로 계상하고 있습니다. 종업원의 수급권을 보장하는 종업원 퇴직보험에 가입한 예치금은 퇴직급여충당금에서 차감하는 형식으로 표시하고 있습니다. 당사는 종전 국민연금법의 규정에 의하여 종업원이 퇴직할 경우 지급할 퇴직금의 일부를 국민연금관리공단에 납부한 바 있으며 동 금액은 국민연금전환금의 과목으로 퇴직급여충당금에서 차감하여 표시하였습니다.

#### (13) 외화자산 및 부채의 환산

당사는 비화폐성 외화자산 및 부채는 당해 자산을 취득하거나 당해 부채를 부담한 당시의 환율을 적용하여 환산하고, 화폐성 외화자산 및 부채는 대차대조표일 현재 서울외국환중개주식회사가 고시하는 매매기준율로 환산하고 있으며 환산손익은 당기손익으로 계상하고 있습니다.

#### (14) 파생상품의 처리

파생상품은 당해 계약에 따라 발생한 권리와 의무를 공정가액으로 평가하여 자산, 부채로 계상하고 평가손익은 발생시점에 당기손익으로 인식하고 있습니다. 다만, 현금흐름 위험회피회계를 적용하는 경우 예상거래의 미래현금흐름 변동위험을 감소시키기 위하여 지정된 파생상품의 평가손익 중 위험회피에 효과적이지 못한 부분은 당기손익으로 인식하고, 위험회피에

효과적인 부분은 자본조정으로 계상한 후 예상거래의 종류에 따라 향후 예상거래가 당기손익에 영향을 미치는 회계연도에 당기손익으로 인식하거나, 예상거래 발생시 관련 자산·부채의 장부가액에서 가감하여 처리하고 있습니다.

#### (15) 주식매입선택권

당사는 임직원 등에 주식매입선택권을 부여하고 있으며, 주식교부형주식매입선택권을 부여하는 경우에는 보상원가를 약정용역제공기간에 안분하여 비용과 자본조정(주식매입선택권)으로 계상하며, 권리행사시 신주발행의 경우에는 주식매입선택권에 행사가격을 합한 금액과 신주의 액면가액의 차액을 주식발행초과금으로, 자기주식 교부의 경우는 주식매입선택권에 행사가격을 합한 금액과 자기주식의 장부가액의 차액을 자기주식처분손익으로 계상하고 있습니다.

약정용역제공기간동안 임직원 등의 사망, 퇴직 또는 해고 등으로 계약의무를 이행하지 못하여 주식매입선택권이 소멸하는 경우에는 기 인식한 주식매입선택권을 감액하고 동 금액을 보상비용에서 차감합니다. 또한, 약정용역제공기간 이후에 주식교부형주식매입선택권이 행사되지 않고 소멸하는 경우에는 자본조정으로 계상하고 있는 주식매입선택권을 감액하고 동 금액을 기타자본잉여금으로 대체하고 있습니다.

#### (16) 충당부채

당사는 지출의 시기 또는 금액이 불확실한 부채중 과거사건이나 거래의 결과로 현재의무가 존재하고 당해 의무를 이행하기 위하여 자원이 유출될 가능성이 매우 높으며 그 의무의 이행에 소요되는 금액을 신뢰성 있게 추정할 수 있는 경우에는 부채로 계상하고 있습니다. 또한 충당부채의 명목가액과 현재가치의 차이가 중요한 경우에는 의무를 이행하기 위하여 예상되는 지출액의 현재가치로 평가하고 있습니다.

#### (17) 법인세비용

법인세비용은 법인세법 등의 법령에 의하여 당해 사업연도 말에 부담할 법인세 및 법인세에 부가되는 세액의 합계에 당해 이연법인세 변동액을 가감하여 산출하고 있습니다. 법인세비용과 법인세법등의 법령에 의하여 당기말 현재를 기준으로 하여 계산된 금액과의 차이는 이연법인세자산(부채)의 과목으로 하고 직전 회계연도에 계상된 이연법인세자산(부채)와 상계하고 있습니다. 이연법인세자산(부채)는 일시적차이의 실현이 예상되는 회계연도에 적용되는 법인세율을 사용하여 측정하고 있으며, 법인세율의 변동에 의한 이연법인세자산(부채)의 변동금액은 법률이 개정된 회계연도의 법인세비용에서 가감하고 있습니다.

#### (18) 추정의 사용

한국의 일반적으로 인정된 회계처리기준에 따라 재무제표를 작성하기 위해서 당사의경영자는 자산 및 부채의 금액 및 충당부채 등에 대한 공시, 수익 및 비용의 측정과 관련하여 많은 합리적인 추정과 가정을 사용합니다. 여기에는 유형자산의 장부가액, 매출채권, 재고자산, 이연법인세자산에 대한 평가, 파생금융상품에 대한 평가 등이 포함됩니다. 이러한 평가금액은 실제와 다를 수 있습니다.

### 나. 기업회계기준 등의 위반사항

(1) 재무제표를 수정하여야 하는 위반사항

해당사항이 없습니다.

(2) 재무제표 수정과 관련없는 위반사항

해당사항이 없습니다.

### 다. 기타 유의하여야 할 사항

해당사항이 없습니다.



### 3. 회계정보에 관한 사항

#### 가. 대손충당금 설정현황

(1) 최근 3사업연도의 계정과목별 대손충당금 설정내역

(단위 : 천원)

구 분	계정과목	채권 총액	대손충당금	대손충당금 설정률
제9기 1분기	매출채권	12,820,394	314,225	2.5%
	미수금	6,530,737	1,152,388	17.6%
	미수수익	17,534	17,534	100%
	장기대여금	2,696,786	200,000	7.4%
	합 계	22,065,451	1,684,147	
제 8 기	매출채권	14,736,771	299,111	2.1%
	미수금	11,888,548	1,152,388	9.7%
	미수수익	17,534	17,534	100%
	장기대여금	2,786,647	200,000	7.2%
	합 계	29,429,500	1,669,033	
제 7 기	매출채권	10,402,206	257,666	2.5%
	미수금	185,526	2,055	1.1%
	보증금	67,336,435	4,163,378	6.2%
	미수수익	17,534	17,534	100%
	장기대여금	4,347,930	200,000	4.6%
	합 계	82,289,631	4,640,633	

(2) 최근 3사업연도의 대손충당금 변동현황

(단위 : 천원)

구 분	제9기 1분기	제 8 기	제 7 기
1. 기초 대손충당금 잔액합계	1,669,033	4,640,633	4,525,705
2. 순대손처리액(① - ② ± ③)	-	-	-
① 대손처리액(상각채권액)	-	-	-
② 상각채권회수액	-	-	-
③ 기타증감액	-	-	-
3. 대손상각비 계상(환입)액	15,114	(-)2,971,600	114,928
4. 기말 대손충당금 잔액합계	1,684,147	1,669,033	4,640,633

(3) 매출채권관련 대손충당금 설정방침

회사는 매출채권등에 대하여 개별분석과 과거의 대손 경험률에 의한 대손추산액을

대손충당금으로 설정하고 있습니다.

대손경험률을 산정함에 있어서 대손금의 해당여부를 판단하는 대손처리기준은 법인세 시행령 제62조 제1항 각호와 같습니다. 그리고 회사는 대손경험률 1% 미만일 경우 매출채권에 대한 대손충당금 설정률을 1% 적용하고 있습니다.

또한 거래처의 부도등으로 매출채권의 회수가 불가능한 것으로 보일 경우 100%를 설정하고 있습니다.

(4) 당해 사업연도말 현재 경과기간별 매출채권잔액 현황

(단위 : )

구 분		6월 이하	6월 초과 1년 이하	1년 초과 3년 이하	3년 초과	계
금 액	일반	2,739,355	55,905	178,018	-	2,973,278
	특수관계자	9,847,116	-	-	-	9,847,116
	계	12,586,471	55,905	178,018	-	12,820,394
구성비율		98.2%	0.4%	1.4%	-	100 %

## 나. 재고자산의 보유 및 실사내역 등

(1) 최근 3사업연도의 재고자산의 사업부문별 보유현황

(단위 : 천원 )

사업부문	계정과목	제9기 1분기	제 8 기	제 7 기	비고
컨세션(매점)	원재료	308,390	303,014	267,401	
	상 품	314,285	290,357	352,770	
	저장품	104,850	108,000	72,863	
	합 계	727,525	701,371	693,034	
총자산대비 재고자산 구성비율(%) [재고자산÷기말자산총계×100]		0.2%	0.2%	0.3%	
재고자산회전율(회수) [연환산 매출원가÷{(기초재고 + 기말재고)÷2}]		15.0회	59.0회	63.2회	

주) 당사는 영화상영업체로서 일반 회사와 달리 매출액과 재고자산과의 관련성이 떨어지므로 재고자산회전율의 기준을 총매출액이 아닌 매점매출액으로 계산한 수치로 계산 하였습니다.

(2) 재고자산의 실사내역 등

재고자산은 선입선출법에 의한 취득원가로 평가하고 있으며, 수량은 계속기록법에 의한 장부수량을 기준으로 하되 실지 재고조사에 의한 실사수량과의 차이를 조정하고 있습니다. 재고자산의 순실현가능가액이 취득원가보다 하락한 경우에는 순실현가능가액을 대차 대조표가액으로 하고 있으며, 재고자산을 저가기준으로 평가하는 경우발생하는 평가손실은 장부에서 직접 차감하고 있습니다.

내부적으로는 각 사업장별로 주 1회 재고자산 실사를 실행하고 있습니다.

## 다. 최근 5사업연도의 회계기준 변경내용 및 그 사유

해당사항이 없습니다.

**라. 최근 5사업연도 중 당기순손실이 발생한 사업연도와 그 주요원인**

해당사항이 없습니다.

**마. 최근 5사업연도 중 직전사업연도대비 당기순이익 증감율이 30% 이상이거나 흑자전환인 사업연도와 그 주요원인**

(단위: 천원,%)

연 도	2001년	2002년	2003년	2004년	2005년	2006년
당기순이익	13,301,076	23,033,722	32,941,251	34,362,365	23,743,705	22,864,650
증 감 율	235%	73%	43%	4.30%	(-)30.9%	(-)3.70%

주) 당사의 손익에 영향을 미치는 주요 원인들은 전체 영화시장의 성장성, 외형확장에 따른 고정비 증가, 한국영화의 흥행실적, 부대산업의 매출기여도 등이 복합적으로 작용하고 있습니다. 상기 5사업연도의 손익 증감도 이러한 요인들에 의해서 변화되었습니다.

**바. 당해 사업연도의 시장성없는 지분성증권 평가 현황**

(1) 공정가액으로 평가한 시장성없는 지분성증권 내역

(단위 : 원)

종류	발행회사	수량	취득원가	장부가액	공정가액	평가손익	
						당기손익	자본조정
주식	씨제이조이큐브㈜	1,207,170	8,900,001,060	3,317,165,897	3,317,165,897	(-)418,512,857	-
	씨지브이시네마㈜	100,000	10,588,491,932	10,623,523,835	10,623,523,835	1,114,825	-
	㈜프리머스시네마	863,701	47,464,015,520	34,509,755,743	34,509,755,743	(-)29,947,277	-
	Shanghi Shangying CGV Cinema Co., Ltd	-	1,191,989,991	1,133,393,453	1,133,393,453	(-)22,740,516	25,707,591
	CJ CGV America Holdings, INC.	1,000	46,200,000	46,200,000	46,200,000	-	-
	CJ창업투자9호	20	2,000,000,000	2,000,000,000	2,000,000,000	-	-
합 계			70,190,698,503	51,630,038,928	51,630,038,928	-470,085,825	25,707,591

(2) 시장성없는 지분성증권의 평가방법 등

피투자회사 순자산가액 변동의 당기 귀속분은 지분법 평가손익으로 하여 당기 손익에 반영하였습니다.

**4. 재무제표**

**가. 대차대조표**

**대 차 대 조 표**

제 9 기 1분기 2007. 03. 31 현재

제 8 기 2006. 12. 31 현재

제 7 기 2005. 12. 31 현재

(단위 : 천원 )

과 목	제 9 기 1분기	제 8 기	제 7 기
자 산			
Ⅰ. 유동자산	29,788,235	38,836,019	27,653,526
(1) 당좌자산	29,060,710	38,134,649	26,960,492
1. 현금및현금성자산	7,095,821	10,779,003	13,957,690
2. 매출채권	12,820,394	14,736,771	10,402,207
대손충당금	(-)314,225	(-)299,111	(-)257,667
3. 미수금	6,530,737	11,888,548	185,527
대손충당금	(-)1,152,388	(-)1,152,388	(-)2,055
4. 매도가능증권	950	950	950
5. 선급금	846,994	993,354	953,245
6. 선급비용	2,620,180	719,170	649,227
7. 미수수익	17,534	17,534	17,534
대손충당금	(-)17,534	(-)17,534	(-)17,534
8. 단기대여금	170,324	248,739	-
9. 이연법인세자산	424,361	202,051	1,071,368
10. 이자율스왑	17,562	17,562	-
(2) 재고자산	727,524	701,371	693,034
1. 상품	314,285	290,358	352,770
2. 원재료	308,390	303,014	267,401
3. 저장품	104,849	107,999	72,863
Ⅱ. 비유동자산	358,067,289	339,470,593	241,684,911
(1) 투자자산	60,265,804	60,800,043	56,316,412
1. 장기금융상품	8,000	8,000	8,000
2. 장기대여금	2,696,786	2,786,647	4,347,930
대손충당금	(-)200,000	(-)200,000	(-)200,000
3. 지분법적용투자주식	51,630,039	52,074,417	47,423,852
4. 매도가능증권	5,003,900	5,003,900	4,000,000
5. 비유동성이연법인세자산	-	-	-
6. 기타의투자자산	1,127,079	1,127,079	736,630
(2) 유형자산	190,986,767	175,212,086	115,313,229
1. 토지	25,893,414	25,893,414	11,405,067
2. 건물	45,248,921	45,248,921	21,769,990
감가상각누계액	(-)3,013,622	(-)2,730,817	(-)1,913,455
3. 시설설비	66,681,674	63,533,074	47,546,654
감가상각누계액	(-)10,688,740	(-)9,645,042	(-)6,094,223
4. 공기구비품	84,385,146	81,091,255	61,202,690
감가상각누계액	(-)49,868,601	(-)46,117,230	(-)33,810,078
5. 건설중인자산	27,442,910	12,891,961	11,222,317

6.리스자산	5,542,702	5,542,702	3,981,911
감가상각누계액	(-)660,987	(-)522,420	(-)33,183
7.차량운반구	37,084	37,084	37,084
감가상각누계액	(-)13,134	(-)10,816	(-)1,545
(3)무형자산	6,218,533	6,354,582	6,882,212
1.부의영업권	(-)915,166	(-)940,125	(-)1,039,962
2.사용수익기부자산	6,840,056	6,992,062	7,608,530
3.기타의무형자산	293,643	302,645	313,644
(4)기타비유동자산	100,596,183	97,103,882	63,173,058
1.임차보증금	100,596,183	97,103,882	67,336,436
대손충당금	-	-	(-)4,163,378
자 산 총 계	387,855,524	378,306,613	269,338,437
부 채			
Ⅰ.유동부채	164,070,566	148,322,429	65,088,544
1.매입채무	21,418,120	24,498,253	23,775,626
2.미지급금	31,470,775	23,281,291	17,174,785
현재가치할인차금	-	-	-
3.예수금	939,208	235,737	351,491
4.미지급비용	3,702,500	5,195,748	1,857,226
5.선수금	7,000,292	8,285,386	4,583,231
6.선수수익	-	21,250	110,566
7.미지급법인세	8,531,897	5,134,120	5,830,407
8.부가세예수금	1,082,544	960,283	1,269,756
9.단기차입금	41,000,000	40,000,000	10,000,000
10.유동성장기차입금	40,000,000	40,000,000	-
사채할인발행차금	(-)20,787	(-)40,110	-
11.유동성예수보증금	592,870	645,893	57,249
12.리스부채-유동	107,048	104,578	78,207
13.미지급배당금	8,246,099	-	-
Ⅱ.비유동부채	54,145,372	53,739,243	42,794,423
1.장기차입금	20,000,000	20,000,000	-
2.비유동성예수보증금	269,960	264,960	98,895
3.장기미지급금	-	-	-
현재가치할인차금	-	-	-
4.퇴직급여충당부채	5,555,502	5,459,616	3,371,650
퇴직보험예치금	(-)2,960,703	(-)3,517,123	(-)2,144,211
국민연금전환금	(-)7,646	(-)7,646	(-)5,614
5.사채	30,000,000	30,000,000	40,000,000
사채할인발행차금	(-)663,159	(-)708,510	(-)1,001,609

6.포인트충당금	136,864	108,752	95,885
7.리스부채-고정	1,022,866	1,041,438	864,031
8.비유동성이연법인세부채	791,688	1,097,756	1,515,396
부 채 총 계	218,215,938	202,061,672	107,882,967
자 본			
I.자 본 금	28,607,624	28,607,624	28,607,624
1.보통주자본금	10,307,624	10,307,624	10,307,624
2.우선주자본금	18,300,000	18,300,000	18,300,000
II.자본잉여금	63,581,077	63,581,078	63,581,078
1.주식발행초과금	63,581,077	63,581,078	63,581,078
III. 자본조정	153,419	130,428	-
1.주식매입선택권	153,419	130,428	-
IV.이익잉여금	78,779,765	85,433,820	70,815,269
1.법정준비금	5,782,146	4,957,536	4,132,926
2.임의준비금	8,410,000	8,410,000	8,410,000
3.처분전이익잉여금	64,587,619	72,066,284	58,272,343
V.기타포괄손익누계액	(-)1,482,301	(-)1,508,009	(-)1,548,501
1.매도가능증권평가이익	2,827	2,827	-
2.부의지분법자본변동	(-)1,485,129	(-)1,510,836	(-)1,548,501
자 본 총 계	169,639,586	176,244,941	161,455,470
부채와자본총계	387,855,524	378,306,613	269,338,437

## 나. 손익계산서

### 손 익 계 산 서

제 9 기 1분기 (2007. 01. 01 부터 2007. 03. 31 까지)

제 8 기 1분기 (2006. 01. 01 부터 2006. 03. 31 까지)

제 8 기 (2006. 01. 01 부터 2006. 12. 31 까지)

제 7 기 (2005. 01. 01 부터 2005. 12. 31 까지)

(단위 : 천원 )

과 목	제 9 기 1분기		제 8 기 1분기		제 8 기	제 7 기
	3개월	누적	3개월	누적		
I. 매 출 액	70,491,462	70,491,462	70,883,168	70,883,168	272,015,686	238,951,921
II. 매 출 원 가	33,963,439	33,963,439	34,348,447	34,348,447	130,545,847	118,560,797
III. 매 출 총 이 익	36,528,023	36,528,023	36,534,721	36,534,721	141,469,839	120,391,124
IV. 판매비와관리비	29,525,046	29,525,046	23,616,923	23,616,923	104,610,119	84,554,794
V. 영 업 이 익	7,002,977	7,002,977	12,917,798	12,917,798	36,859,720	35,836,330
VI. 영업외수익	1,030,228	1,030,228	1,799,939	1,799,939	5,489,957	4,763,826
1. 이자수익	33,358	33,358	81,197	81,197	188,766	698,548
2. 외환차익	354	354	114	114	6,735	365,629
3. 외화환산이익	-	-	35,762	35,762	78,634	20,928
4. 협회수수료	-	-	-	-	-	-

5. 부의영업권환입	24,959	24,959	24,959	24,959	99,837	99,836
6. 위약배상금	-	-	-	-	-	-
7. 기한만기관람권	302,063	302,063	144,158	144,158	768,905	544,424
8. 보험차익	-	-	-	-	-	-
9. 부스임대료	-	-	-	-	-	1,029,348
10. 수입수수료	62,636	62,636	166,016	166,016	337,900	649,510
11. 대손충당금환입	-	-	-	-	198,378	3,145
12. 잡이익	401,735	401,735	276,560	276,560	1,264,975	1,036,455
13. 지분법이익	1,115	1,115	1,048,768	1,048,768	2,496,085	316,003
14. 법인세환급액	204,008	204,008	22,405	22,405	32,179	-
15. 이자율스왑평가이익	-	-	-	-	17,563	-
VII. 영업외비용	3,367,482	3,367,482	981,776	981,776	9,969,889	6,206,461
1. 이자비용	1,664,390	1,664,390	621,264	621,264	4,024,221	1,938,662
2. 외환차손	441	441	1,043	1,043	4,713	185
3. 외화환산손실	9,435	9,435	673	673	-	8,474
4. 유가증권처분손실	311	311	-	-	16,902	16,880
5. 유형자산처분손실	-	-	-	-	548,080	5,304
6. 배상금	-	-	-	-	-	1,351
7. 기타의대손상각비	-	-	-	-	1,150,333	217,534
8. 기부금	1,188,500	1,188,500	37,500	37,500	1,897,384	832,500
9. 지분법평가손실	471,201	471,201	285,228	285,228	1,121,375	2,377,994
10. 통화스왑평가손실	-	-	-	-	-	331,184
11. 잡손실	33,205	33,205	36,069	36,069	277,056	325,623
12. 법인세추납액	-	-	-	-	929,825	150,770
VIII. 법인세비용차감전순이익	4,665,722	4,665,722	13,735,961	13,735,961	32,379,788	34,393,695
IX. 법인세비용	3,073,677	3,073,677	3,587,402	3,587,402	9,515,138	10,649,990
X. 당기순이익	1,592,045	1,592,045	10,148,559	10,148,559	22,864,650	23,743,705
주당순이익						
. 기본주당순이익	77	77	492	492	1,109	1,152
. 희석주당순이익	77	77	492	492	1,109	1,152

다. 이익잉여금처분계산서 또는 결손금처리계산서

이익잉여금처분계산서

제 8 기 (2006. 01. 01 부터 2006. 12. 31 까지)

제 7 기 (2005. 01. 01 부터 2005. 12. 31 까지)

제 6 기 (2004. 01. 01 부터 2004. 12. 31 까지)

(단위 : 천원 )

과 목	제 8 기	제 7 기	제 6 기
I. 처분전이익잉여금	72,066,284	58,272,343	43,599,348
1. 전기이월이익잉여금	49,201,634	34,528,638	18,478,302
2. 회계변경으로인한누적효과	-	-	-
3. 중간배당금	-	-	(-)8,401,199
4. 이익준비금	-	-	(-)840,120
5. 당기순이익	22,864,650	23,743,705	34,362,365
II. 이익잉여금처분액	9,070,709	9,070,709	9,070,709

1. 이익준비금	824,610	824,610	824,610
2. 기업발전적립금	-	-	-
3. 우선주상환적립금	-	-	-
4. 배당금 현금배당 주당배당금(율) 보통주 : 당기 400원 (80%) 전기 400원 (80%)	8,246,099	8,246,099	8,246,099
Ⅲ. 차기이월이익잉여금	62,995,575	49,201,634	34,528,639

## 라. 현금흐름표

### 현금흐름표

제 9 기 1분기 (2007. 01. 01 부터 2007. 03. 31 까지)

제 8 기 1분기 (2006. 01. 01 부터 2006. 03. 31 까지)

제 8 기 (2006. 01. 01 부터 2006. 12. 31 까지)

제 7 기 (2005. 01. 01 부터 2005. 12. 31 까지)

(단위 : 천원)

과 목	제 9 기 1분기		제 8 기 1분기		제 8 기	제 7 기
	3개월	누적	3개월	누적		
1. 영업활동으로 인한 현금흐름	19,814,427	19,814,427	13,424,729	13,424,729	39,970,337	47,436,665
1. 당기순이익	1,592,045	1,592,045	10,148,559	10,148,559	22,864,650	23,743,705
2. 현금의 유출이 없는 비용등의 가산	6,904,078	6,904,078	5,134,967	5,134,967	24,261,311	19,425,655
감가상각비	5,219,587	5,219,587	3,922,995	3,922,995	17,527,285	13,470,601
대손상각비	15,114	15,114	-	-	41,444	-
퇴직급여	911,443	911,443	655,119	655,119	2,699,897	2,103,449
매도가능증권처분손실	311	311	-	-	16,902	16,880
유형자산처분손실	-	-	-	-	548,080	5,304
무형자산상각비	189,322	189,322	185,013	185,013	766,457	733,564
기타의 대손상각비	-	-	-	-	1,150,332	217,534
이자비용	64,673	64,673	85,939	85,939	259,111	168,969
지분법손실	471,201	471,201	285,228	285,228	1,121,375	2,377,994
주식보상비용	22,992	22,992	-	-	130,428	-
통화스왑평가손실	-	-	-	-	-	-
통화스왑거래손실	-	-	-	-	-	331,184
외화환산손실	9,435	9,435	673	673	-	176
3. 현금의 유입이 없는 수익등의 차감	328,137	328,137	1,274,869	1,274,869	(-)3,658,840	(-)1,281,172
부의영업권환입	24,959	24,959	24,959	24,959	99,836	99,836
대손충당금환입	-	-	-	-	198,378	3,145
기한만기관람권	302,063	302,063	144,158	144,158	768,905	544,424
외화환산이익	-	-	34,580	34,580	78,074	20,928
외환차익	-	-	-	-	-	296,836
지분법이익	1,115	1,115	1,048,767	1,048,767	2,496,085	316,003



이자율스왑평가이익	-	-	-	-	17,562	-
투자자산처분이익	-	-	-	-	-	-
법인세환급액	-	-	22,405	22,405	-	-
4.영업활동으로 인한 자산부채의 변동	11,646,442	11,646,442	(-)583,928	(-)583,928	(-)3,496,784	5,548,476
매출채권의 증가	1,916,378	1,916,378	(-)815,602	(-)815,602	(-)4,334,564	(-)1,268,517
미수금의 감소	5,357,810	5,357,810	40,335	40,335	(-)11,703,021	20,113
미수수익의 감소(증가)	-	-	-	-	-	12,869
선급금의 증가	146,360	146,360	(-)518,639	(-)518,639	(-)40,108	(-)939,291
선급비용의 감소(증가)	(-)1,901,009	(-)1,901,009	(-)1,645,570	(-)1,645,570	(-)69,943	243,043
선급제세의 감소(증가)	-	-	-	-	-	-
재고자산의 감소(증가)	(-)26,154	(-)26,154	191,146	191,146	(-)8,337	(-)258,167
이연법인세자산의 증가	(-)222,310	(-)222,310	33,370	33,370	869,317	(-)1,071,368
비유동성 이연법인세자산의 감소	-	-	-	-	-	1,503,322
매입채무의 증가	(-)3,080,133	(-)3,080,133	865,852	865,852	722,627	6,974,246
미지급금의 증가(감소)	8,314,634	8,314,634	(-)1,356,667	(-)1,356,667	6,106,506	3,972,548
미지급비용의 증가(감소)	(-)1,493,248	(-)1,493,248	227,323	227,323	3,338,523	(-)546,048
선수금의 증가	(-)983,031	(-)983,031	720,233	720,233	4,471,060	2,303,577
선수수익의 감소	(-)21,250	(-)21,250	(-)110,566	(-)110,566	(-)89,316	(-)221,132
예수금의 증가(감소)	703,472	703,472	(-)288,419	(-)288,419	(-)115,754	12,962
미지급법인세의 감소	3,397,777	3,397,777	1,037,353	1,037,353	(-)696,287	(-)2,030,925
부가세예수금의 감소	122,261	122,261	1,044,324	1,044,324	(-)309,473	430,318
통화스왑의 감소	-	-	-	-	-	(-)1,563,343
퇴직금의 지급	(-)908,481	(-)908,481	(-)212,579	(-)212,579	(-)1,299,024	(-)1,101,586
관계사 퇴직급여충당금전입액	92,925	92,925	78,769	78,769	687,093	83,541
퇴직보험예치금의 증가	556,421	556,421	109,235	109,235	(-)1,372,913	(-)782,893
국민연금전환금이 증가	-	-	-	-	(-)2,032	(-)2,151
포인트충당금의 증가	28,112	28,112	-	-	12,867	(-)27,884
예수보증금의 증가(감소)	(-)53,023	(-)53,023	-	-	588,643	(-)469,050
장기예수보증금의 증가	5,000	5,000	-	-	166,065	(-)1,241,104
비유동성 이연법인세부채의 증가	(-)306,067	(-)306,067	16,173	16,173	(-)418,713	1,515,396
II. 투자활동으로 인한 현금흐름	(-)24,472,071	(-)24,472,071	(-)12,512,616	(-)12,512,616	(-)115,178,656	(-)73,286,958
1. 투자활동으로 인한 현금유입액	2,245,361	2,245,361	760,547	760,547	62,072,386	50,873,300
매도가능증권(유동자산)의 처분	-	-	-	-	2,009,096	49,983,120
보증금의 감소	2,061,048	2,061,048	150,000	150,000	58,746,242	-
단기금융상품의 감소	80,964	80,964	-	-	-	500,000
장기대여금의 회수	100,733	100,733	610,547	610,547	1,312,545	382,680
공기구비품 처분	2,616	2,616	-	-	4,503	7,500
기타의투자자산의 처분	-	-	-	-	-	-
2. 투자활동으로 인한 현금유출액	26,717,432	26,717,432	13,273,163	13,273,163	(-)177,251,042	(-)124,160,257
단기금융상품의 증가	2,860	2,860	-	-	-	-
매도가능증권의 취득	-	-	-	-	3,025,998	2,000,000
보증금의 증가	5,553,350	5,553,350	6,304,820	6,304,820	87,438,688	18,406,694
장기대여금의 증가	10,872	10,872	-	-	-	77,500
기타의투자자산의 취득	-	-	-	-	390,450	-
지분법적용투자주식의 취득	-	-	-	-	3,238,190	53,412,912
토지의 취득	-	-	-	-	14,150,847	3,039,809
건물의 취득	-	-	-	-	22,691,432	4,479,919
시설장치의 취득	1,883,000	1,883,000	1,080,200	1,080,200	15,541,681	15,659,043
차량운반구의 취득	-	-	-	-	-	37,084
공기구비품의 취득	3,201,092	3,201,092	3,003,334	3,003,334	19,055,129	16,901,402

리스자산의 취득	-	-	-	-	1,560,791	3,981,911
건설중인자산의 취득	16,037,943	16,037,943	2,884,809	2,884,809	10,018,847	6,006,317
사용수익기부자산의 취득	-	-	-	-	-	100,200
기타의무형자산의 취득	28,315	28,315	-	-	138,989	57,466
III.재무활동으로 인한 현금흐름	974,462	974,462	(-)28,705	(-)28,705	72,029,631	21,229,999
1.재무활동으로 인한 현금유입액	259,500,000	259,500,000	-	-	692,870,448	46,991,626
단기차입금의 증가	259,500,000	259,500,000	-	-	642,500,000	17,000,000
사채의 발행	-	-	-	-	29,993,879	29,021,832
리스부채의 증가	-	-	-	-	376,569	969,794
유상증자	-	-	-	-	-	-
장기차입금의증가	-	-	-	-	20,000,000	-
2.재무활동으로 인한 현금유출액	258,525,538	258,525,538	28,705	28,705	(-)620,840,816	(-)25,761,627
배당금의 지급	-	-	-	-	8,246,099	8,246,099
단기차입금의 상환	258,500,000	258,500,000	-	-	612,500,000	17,505,224
주식발행비용	-	-	-	-	-	-
유동성장기채무의 상환	-	-	-	-	-	-
상환우선주의 상환	-	-	-	-	-	-
리스부채의 감소	25,538	25,538	28,705	28,705	94,717	10,304
IV.현금의 증가(감소)( I + II + III)	(-)3,683,182	(-)3,683,182	883,408	883,408	(-)3,178,688	(-)4,620,294
V.기초의 현금	10,779,003	10,779,003	13,957,690	13,957,690	13,957,690	18,577,984
VI.기말의 현금	7,095,820	7,095,820	14,841,098	14,841,098	10,779,003	13,957,690

## 마. 자본변동표

### 자 본 변 동 표

제 9 기 1분기 (2007. 01. 01 부터 2007. 03. 31 까지)

(단위 : 천원)

과 목	자 본 금	자본잉여금	자본조정	기타포괄손익누계액	이익잉여금	총 계
2007.1.1(보고금액)	28,607,624	63,581,078	130,427	(-)1,508,008	85,433,821	176,244,941
연차배당	-	-	-	-	(-)8,246,099	(-)8,246,099
처분후 이익잉여금	-	-	-	-	77,187,721	167,998,842
당기순이익	-	-	-	-	1,592,044	1,592,044
주식선택권	-	-	22,992	-	-	22,992
지분법자본변동	-	-	-	25,708	-	25,708
2007.3.31	28,607,624	63,581,078	153,419	(-)1,482,300	78,779,765	169,639,586

## 바. 당해 사업연도의 재무제표에 대한 주식

해당사항이 없습니다.

## 사. 당해 사업연도의 수정 전·후의 재무제표

해당사항이 없습니다.

## 5. 연결재무제표

### 가. 요약연결재무정보

(단위 : 원 )

구분	제 8 기	제 7 기
[유동자산]	54,089,872,863	33,204,096,306
· 당좌자산	53,233,987,777	32,419,559,082
· 재고자산	855,885,086	784,537,224
[고정자산]	354,918,970,286	257,821,497,667
· 투자자산	125,735,902,048	100,642,091,748
· 유형자산	207,283,502,674	143,247,680,507
· 무형자산	21,899,565,564	13,931,725,412
자산총계	409,008,843,149	291,025,593,973
[유동부채]	169,676,671,756	75,832,455,030
[고정부채]	55,992,517,073	47,303,271,962
부채총계	225,669,188,829	123,135,726,992
외부주주지분	7,094,713,037	6,434,395,782
[자본금]	28,607,624,000	28,607,624,000
[연결자본잉여금]	62,065,599,116	62,065,599,116
[연결이익잉여금]	85,433,820,568	70,815,270,670
[자본조정]	137,897,599	(-)33,022,587
자본총계	183,339,654,320	167,889,866,981
매출액	331,617,596,835	282,680,028,747
영업이익	40,374,301,452	37,094,879,977
경상이익	33,777,754,532	34,694,787,182
총당기순이익	23,514,983,424	24,044,796,679
연결당기순이익	22,864,649,098	23,739,218,681
연결에 포함된 회사수	2	1

[Δ는 부(-)의 수치임]

## 나. 연결재무제표 이용상의 유의점

### (1) 지배회사의 개요

씨제이씨지브이주식회사(이하 "지배회사"라 함)는 1999년 3월 30일에 씨제이엔터테인먼트(주)(지분율 50%)와 호주의 Village Cinemas Intenational PTY Ltd.(지분율 50%)간의 합작투자계약에 의거, 국내 멀티플렉스 극장 상영 및 운영을 영위할 목적으로 설립되었습니다.

지배회사는 2004년 12월 24일에 한국증권거래소에 주식을 상장하였으며 당기말 현재 주요 주주의 현황은 다음과 같습니다.

(단위: 천원)

	주식수(주)	자본금	지분율
씨제이(주) (*)	7,571,631	3,785,816	36.73%
NPC고유주식	1,119,560	559,780	5.43%

BONY-MUTUAL DISC FN	849,040	424,520	4.12%
기타	11,075,017	5,537,508	53.72%
합 계	20,615,248	10,307,624	100.00%

(\*) 지배회사의 최대주주였던 씨제이엔터테인먼트(주)는 2006년 4월 10일에 영화 및공연사업 등을 분할시킨 후에 씨제이(주)에 합병되었으며 이로 인하여 지배회사의 최대주주가 씨제이엔터테인먼트(주)에서 씨제이(주)로 변경되었습니다.

## (2) 종속회사의 현황

① 당기말 현재 종속회사의 현황은 다음과 같습니다.

회사명	소재지	업종	결산월	자본 (백만원)	투자주식수	투자비율
프리머스시네마(주)	서울 중구 충무로3가	영화관 운영업	12월	35,490	863,701	80.01%
씨지브이시네마(주)	서울 강남구 역삼동	영화관 운영업	12월	3,040	100,000	100.00%
씨제이조이큐브(주)(*)	서울 강남구 역삼동	음반 및 비디오물 소매업	12월	3,832	1,207,174	90.51%
Shanhi Shangying CGV Cinema Co., Ltd(*)	중국 상해 자베이구	영화관 운영업	12월	1,130	-	50%
CJ CGV America Holdings,INC.(*)	미국 LA 웨스턴	지주회사	12월	46	1,000	100%

(\*) 주식회사의외부감사에관한법률(이하"외감법") 시행령 제1조의3 제2항 1호에 따라 직전사업연도의 자산총액이 70억원에 미달하여 연결재무제표 작성대상 종속회사에서 제외하였습니다.

② 전기말 현재 종속회사의 현황은 다음과 같습니다.

회사명	소재지	업종	결산월	자본 (백만원)	투자주식수	투자비율
프리머스시네마(주)	서울 중구 충무로3가	영화관 운영업	12월	32,187	863,701	80.01%
씨지브이시네마(주)(*)	서울 강남구 역삼동	영화관 운영업	12월	1,825	100,000	100.00%
씨제이조이큐브(주)(*)	서울 강남구 역삼동	음반 및 비디오물 소매업	12월	4,852	1,207,174	90.51%

(\*) 외감법 시행령 제1조의3 제2항 1호에 따라 직전사업연도의 자산총액이 70억원에 미달하여 연결재무제표 작성대상 종속회사에서 제외하였습니다.

## (3) 연결대상 범위의 변동

씨지브이시네마주식회사는 당기말 현재 직전 사업연도말의 자산총액이 70억원 이상으로서 외감법 시행령 제1조의3 제2항 1호에 따라 연결재무제표 작성대상 종속회사의 범위에 포함되므로 당기 연결대상에 신규로 포함되었습니다.

## 다. 연결재무제표

### (1) 연결대차대조표

#### 연 결 대 차 대 조 표

## 제 8 기 2006년 12월 31일 현재

## 제 7 기 2005년 12월 31일 현재

(단위 : 원)

과 목	제 8 기	제 7 기
	금 액	금 액
자 산		
Ⅰ. 유 동 자 산	54,089,872,863	33,204,096,306
(1) 당 좌 자 산	53,233,987,777	32,419,559,082
현금및현금등가물	18,380,438,118	16,039,820,292
단기금융상품	392,500,000	-
매도가능증권	950,000	950,000
매출채권	16,976,972,805	11,223,633,548
대손충당금	(-)328,625,187	(-)257,666,869
단기대여금	2,158,471,432	1,065,000,000
미수금	13,461,179,005	1,403,356,481
대손충당금	(-)1,211,664,912	(-)2,055,017
미수수익	39,325,630	23,581,796
대손충당금	(-)17,534,247	(-)17,534,247
선급금	1,187,056,836	1,140,252,364
대손충당금	(-)29,000,000	-
선급비용	1,985,173,408	721,586,089
미수법인세환급액	-	7,267,030
이자율스왑	17,562,414	-
유동성이연법인세자산	221,182,475	1,071,367,615
(2) 재 고 자 산	855,885,086	784,537,224
상품	425,751,760	444,273,329
원재료	318,061,439	267,400,905
저장품	112,071,887	72,862,990
Ⅱ. 고 정 자 산	354,918,970,286	257,821,497,667
(1) 투 자 자 산	125,735,902,048	100,642,091,748
장기금융상품	13,500,000	226,000,000
매도가능증권	5,003,900,000	4,000,000,000
지분법적용투자주식	6,912,305,132	15,183,095,926
장기대여금	3,591,847,181	6,353,330,000
대손충당금	(-)200,000,000	(-)200,000,000
보증금	105,455,887,629	78,469,092,233
대손충당금	-	(-)4,163,377,682
통화스왑	-	37,321,565
기타의투자자산	4,958,462,106	736,629,706

(2)유형자산	207,283,502,674	143,247,680,507
토지	27,016,924,551	11,405,067,087
건물	46,626,210,690	21,769,989,580
감가상각누계액	(-)2,736,555,651	(-)1,913,455,444
시설장치	94,220,366,243	73,228,275,876
감가상각누계액	(-)17,917,540,741	(-)10,622,977,208
공기구비품	92,103,901,127	69,409,229,202
감가상각누계액	(-)50,160,414,445	(-)35,409,333,199
차량운반구	37,083,828	37,083,828
감가상각누계액	(-)10,816,114	(-)1,545,158
리스자산	5,542,702,470	3,981,911,412
감가상각누계액	(-)522,419,866	(-)33,182,594
건설중인자산	13,084,060,582	11,396,617,125
(3)무형자산	21,899,565,564	13,931,725,412
영업권	13,726,430,428	6,488,116,471
부의영업권	(-)940,125,207	(-)1,039,961,511
사용수익기부자산	8,324,403,140	7,608,529,790
산업재산권	25,611,409	10,242,900
기타의무형자산	763,245,794	864,797,762
자 산 총 계	409,008,843,149	291,025,593,973
부 채		
I.유동부채	169,676,671,756	75,832,455,030
매입채무	30,237,237,513	28,301,205,189
미지급금	24,796,228,523	17,337,042,240
미지급비용	6,972,314,547	3,342,090,005
선수금	8,156,350,658	4,701,709,038
선수수익	30,201,552	110,566,366
예수금	654,105,679	515,486,196
단기차입금	46,870,000,000	14,000,000,000
미지급법인세	5,777,722,605	5,830,406,741
부가세예수금	1,121,291,656	1,558,492,873
임대보증금	365,000,000	-
예수보증금	645,892,718	57,249,336
리스부채(유동)	104,577,876	78,207,046
유동성장기부채	43,670,681,141	-
사채할인발행차금	(-)40,109,672	-
통화스왑	315,176,960	-
II.고정부채	55,992,517,073	47,303,271,962
사채	30,000,000,000	40,000,000,000

사채할인발행차금	(-)708,509,961	(-)1,001,608,825
리스부채(고정)	1,041,438,395	864,030,846
장기차입금	20,000,000,000	4,000,000,000
임대보증금	-	160,000,000
장기예수보증금	294,960,000	98,895,238
장기선수수익	1,608,904,207	-
포인트충당금	108,752,027	95,885,396
복구충당부채	223,476,204	-
비유동성이연법인세부채	951,294,957	1,515,395,748
퇴직급여충당금	5,996,970,408	3,720,498,252
퇴직보험예치금	(-)3,517,123,364	(-)2,144,210,493
국민연금전환금	(-)7,645,800	(-)5,614,200
부 채 총 계	225,669,188,829	123,135,726,992
자 본		
I.자본금	28,607,624,000	28,607,624,000
보통주자본금	10,307,624,000	10,307,624,000
우선주자본금	18,300,000,000	18,300,000,000
II.연결자본잉여금	62,065,599,116	62,065,599,116
III.연결이익잉여금	85,433,820,568	70,815,270,670
이익준비금	4,957,536,356	4,132,926,436
기업발전적립금	8,410,000,000	8,410,000,000
기타이익잉여금	-	(-)40,955,840
처분전이익잉여금 (연결당기순이익: 22,864,649,098원 연결전기순이익: 23,739,218,681원)	72,066,284,212	58,313,300,074
IV.연결자본조정	137,897,599	(-)33,022,587
지분법자본변동	(-)2,289,992	-
매도가능증권평가이익	2,827,500	-
주식매입선택권	137,360,091	(-)33,022,587
V.외부주주지분	7,094,713,037	6,434,395,782
자 본 총 계	183,339,654,320	167,889,866,981
부채와 자본총계	409,008,843,149	291,025,593,973

(2) 연결손익계산서  
연 결 손 익 계 산 서

제 8 기 2006년 1월 1일부터 2006년 12월 31일까지  
제 7 기 2005년 1월 1일부터 2005년 12월 31일까지

(단위 : 원 )

과 목	제 8 기	제 7 기
-----	-------	-------

	금 액	금 액
I.매출액	331,617,596,835	282,680,028,747
II.매출원가	158,197,530,022	138,484,750,021
III.매출총이익	173,420,066,813	144,195,278,726
IV.판매비와관리비	133,045,765,361	107,100,398,749
V.영업이익	40,374,301,452	37,094,879,977
VI.영업외수익	4,522,898,525	4,766,323,668
이자수익	349,869,993	742,033,908
외환차익	6,735,927	365,628,635
외화환산이익	407,952,644	20,928,284
대손충당금환입	724,748,302	-
지분법이익	-	65,386,996
유형자산처분이익	-	16,495,420
부의영업권환입	99,836,304	99,836,304
이자율스왑평가이익	17,562,414	-
통화스왑평가이익	-	37,321,565
통화스왑거래이익	28,165,634	801,735
기한만기관람권	768,905,341	544,424,402
임대료	190,452,596	955,283,920
대관료	-	74,064,227
수입수수료	462,424,957	702,549,336
보험차익	-	14,450,000
법인세환급액	37,417,078	-
잡이익	1,428,827,335	1,127,118,936
VII.영업외비용	11,119,445,445	7,166,416,463
이자비용	4,603,108,367	2,796,567,563
외환차손	4,713,330	187,458
외화환산손실	3,871,426	8,474,292
기타의대손상각비	1,202,309,977	214,389,821
매도가능증권처분손실	16,901,840	16,880,290
지분법손실	1,121,374,690	2,377,993,855
유형자산폐기손실	94,015,478	54,719,319
유형자산처분손실	550,302,939	39,833,561
통화스왑거래손실	-	335,770,618
통화스왑평가손실	352,498,525	-
기부금	1,899,384,000	833,510,530
배상금	55,000,000	1,351,000
법인세추납액	929,825,005	150,770,340
잡손실	286,139,868	335,967,816



VIII.경상이익	33,777,754,532	34,694,787,182
IX.법인세비용차감전순이익	33,777,754,532	34,694,787,182
X.법인세비용	10,262,771,108	10,649,990,503
XI.당기순이익	23,514,983,424	24,044,796,679
XII.외부주주지분순이익	650,334,326	305,577,998
XIII.연결당기순이익 (주당경상이익 당기: 1,109원 전기: 1,152원 주당순이익 당기: 1,109원 전기: 1,152원)	22,864,649,098	23,739,218,681

(3) 연결 현금 흐름표

연결 현금 흐름표

제 8 기 2006년 1월 1일부터 2006년 12월 31일까지

(단위 : 원)

과 목	제 8 기	
	금 액	
1.영업활동으로 인한 현금흐름		48,864,670,536
1.당기순이익	22,864,649,098	
2.현금의 유출이 없는 비용등의 가산	31,942,851,248	
대손상각비	92,797,742	
기타의대손상각비	1,202,309,977	
매도가능증권처분손실	16,901,840	
감가상각비	21,910,142,155	
무형자산상각비	2,427,857,342	
유형자산처분손실	550,302,939	
유형자산폐기손실	94,015,478	
지분법손실	1,121,374,690	
퇴직급여	3,070,278,442	
복구충당부채전입액	14,561,394	
주식보상비용	180,365,606	
통화스왑평가손실	352,498,525	
이자비용	259,110,792	
외부주주지분순이익	650,334,326	
3.현금의 유입이 없는 수익등의 차감	(-)1,492,074,076	
대손충당금환입	198,377,682	
부의영업권환입	99,836,304	
외화환산이익	407,392,335	
기한만기관람권	768,905,341	

이자율스왑평가이익	17,562,414	
4. 영업활동으로 인한 자산부채의 변동	(-)4,450,755,734	
매출채권의 증가	(-)5,294,607,985	
미수금의 증가	(-)11,796,369,519	
미수수익의 증가	(-)15,743,834	
선급금의 감소	67,359,325	
선급비용의 증가	(-)404,339,824	
미수법인세환급액의 감소	7,267,030	
유동성이연법인세자산의 감소	860,329,642	
재고자산의 증가	(-)40,115,280	
매입채무의 증가	954,922,794	
미지급금의 증가	7,193,710,906	
미지급비용의 증가	3,047,961,548	
선수금의 증가	4,127,217,961	
선수수익의 감소	(-)82,399,814	
예수금의 증가	120,578,526	
미지급법인세의 증가	(-)424,032,573	
부가세예수금의 증가	(-)517,786,467	
장기선수수익의 감소	(-)207,600,528	
퇴직금의 지급	(-)1,544,606,820	
관계사퇴직금의 전입액	733,962,050	
국민연금전환금의 감소	(-)2,031,600	
퇴직보험예치금의 감소	(-)1,372,912,871	
포인트충당금의 증가	12,866,631	
예수보증금의 증가	618,643,382	
임대보증금의 증가	(-)160,000,000	
장기예수보증금의 감소	166,064,762	
비유동성이연법인세부채의 증가	(-)499,093,176	
II. 투자활동으로 인한 현금흐름		(-)122,265,376,678
1. 투자활동으로 인한 현금유입액	64,388,715,029	
단기대여금의 회수	458,149,811	
장기대여금의 회수	1,312,544,314	
매도가능증권의 처분	2,009,095,910	
보증금의 회수	60,600,330,875	
공기구비품의 처분	8,594,119	
2. 투자활동으로 인한 현금유출액	(-)186,654,091,707	
단기금융상품의 취득	137,500,000	
단기대여금의 대여	602,682,738	
장기금융상품의 취득	42,500,000	

매도가능증권의 취득	3,025,997,750	
지분법적용투자주식의 취득	3,238,189,991	
임차보증금의 증가	89,441,893,856	
기타보증금의 증가	292,209,900	
기타의투자자산의 취득	390,450,000	
토지의 취득	15,274,357,464	
건물의 취득	24,068,721,110	
시설장치의 취득	18,025,361,582	
공기구비품의 취득	20,260,424,599	
리스자산의 취득	1,560,791,058	
건설중인자산의 증가	10,061,847,277	
산업재산권의 취득	22,207,840	
기타의무형자산의 취득	208,956,542	
III.재무활동으로 인한 현금흐름		73,999,631,055
1.재무활동으로 인한 현금유입액	696,740,447,516	
단기차입금의 차입	646,370,000,000	
사채의 발행	29,993,878,400	
리스부채의 증가	376,569,116	
장기차입금의차입	20,000,000,000	
2.재무활동으로 인한 현금유출액	(-)622,740,816,461	
단기차입금의 상환	614,400,000,000	
배당금의 지급	8,246,099,200	
리스부채의 감소	94,717,261	
IV. 연결재무제표작성대상범위의 변동으로 인한 현금의 증가		1,741,692,913
V.현금의 증가( I + II + III + IV)		2,340,617,826
VI. 기초의 현금		16,039,820,292
VII. 기말의 현금		18,380,438,118

## 6. 부문별 재무 현황

### 가. 사업부문별 재무정보

#### (1) 사업부문별 재무현황

(단위 : 천원)

구 분	제 9 기 1분기	제 8 기	제 7 기
영화관사업부문			
1. 매출액			
외부매출액	70,491,462	272,015,686	238,951,921

부문간내부매출액	-	-	-
계	70,491,462	272,015,686	238,951,921
2. 영업손익	7,002,977	36,859,720	35,836,330
3. 자산	378,855,525	378,306,613	269,338,437
(감가상각비 등)	( 5,219,587)	(17,527,286 )	(13,470,601)

(2) 공통 판매비와 관리비 및 자산  
해당사항이 없습니다.

(3) 영업손익의 조정  
해당사항이 없습니다.

(4) 기타 사업부문 현황  
해당사항이 없습니다.

#### 나. 지역별 재무 정보

(1) 지역의 구분  
해당사항이 없습니다.

(2) 공시대상 지역부문  
해당사항이 없습니다.

(3) 지역부문별 현황  
해당사항이 없습니다.

(4) 지역별 재무현황  
해당사항이 없습니다.

(5) 공통 판매비와 관리비 및 자산  
해당사항이 없습니다.

(6) 영업손익의 조정  
해당사항이 없습니다.

## 7. 합병 전·후의 재무제표

### 가. 합병의 개요

해당사항이 없습니다.

### 나. 합병 전·후의 재무제표

해당사항이 없습니다.

### 다. 합병관련사항

해당사항이 없습니다.

## IV. 감사인의 감사의견 등

### 1. 감사인(공인회계사)의 감사의견 등

#### 가. 감사인

제 9 기 1분기	제 8 기 1분기	제 8 기	제 7 기
KPMG(삼정회계법인)	KPMG(삼정회계법인)	KPMG(삼정회계법인)	KPMG(삼정회계법인)

#### 나. 당해 사업연도의 분기감사(또는 검토)절차 요약

감사인은 한국의 회계감사기준에 따라 감사를 실시하였음. 이 기준은 본 감사인이 무제표가 중요하게 왜곡표시되지 아니하였다는 것을 합리적으로 확신하도록 감사를 계획하고 실시할 것을 요구하고 있고 감사는 재무제표상의 금액과 공시내용을 뒷받침하는 감사증거에 대하여 시사의 방법을 적용하여 검증하는 것을 포함하고 있음. 또한 감사는 재무제표의 전반적인 표시내용에 대한 평가 뿐만 아니라 재무제표 작성을 위해 경영자가 적용한 회계원칙과 유의적 회계추정에 대한 평가를 포함하고 있음.

#### 다. 감사(또는 검토)의견

사 업 연 도	감사(또는 검토)의견	지적사항 등 요약
제 9 기 1분기	-	-
제 8 기 1분기	-	-
제 8 기	적정	-
제 7 기	적정	-

#### 라. 특기사항 요약

사 업 연 도	특 기 사 항
제 9 기 1분기	-
제 8 기 1분기	-
제 8 기	-
제 7 기	-

### 2. 최근 3사업연도의 외부감사인에게 지급한 보수 등에 관한 사항

#### 가. 감사용역계약 체결현황

(단위 : 원, 시간)

사업연도	감사인	내 용	보수	총소요시간
제 9 기	KPMG(삼정회계법인)	연간 회계감사 및 검토	136,500,000	-
제 8 기	KPMG(삼정회계법인)	연간 회계감사 및 검토	130,000,000	1,398
제 7 기	KPMG(삼정회계법인)	연간 회계감사 및 검토	124,000,000	1,190

나. 외부감사인과의 비감사용역계약 체결현황

(단위 : )

사업연도	계약체결일	용역내용	용역수행기간	보수	비고
제X3분기					
제X2기					
제X1기					

해당사항이 없습니다.

3. 기타

해당사항이 없습니다.

## V. 이사회 등 회사의 기관 및 계열회사에 관한 사항

### 1. 이사회 등 회사의 기관의 개요

#### 가. 이사회제도에 관한 사항

##### (1) 이사회에 관한 사항

##### (가) 이사회에 관한 내용

이사회는 이사로 구성하며 상법 또는 정관에 주주총회의 결의사항으로 되어있는 것을 제외하고 본 회사업무의 중요사항을 결의한다. 또한, 이사회는 결의에 의하여 권한의 일부를 대표이사에게 위임할 수 있다. 다음의 사항들은 이사회에 승인을 얻어야한다.

##### ① 주주총회의 소집 및 부의의안에 관한 사항

가. 주주총회의 소집

나. 영업보고서의 승인

다. 재무제표의 승인

라. 정관의 변경

마. 자본의 감소

바. 회사의 해산, 합병, 회사의 계속

사. 회사의 영업 전부 또는 중요한 일부의 양수·도

아. 영업 전부의 임대 또는 경영위임, 타인과 영업의 손익 전부를 같이하는 계약,

기타 이에 준할 계약의 체결이나 변경 또는 해약

자. 주식의 액면미달 발행

차. 이사의 회사에 대한 책임의 면제

카. 주식배당 결정

타. 주식매수선택권의 부여

파. 이사의 보수

하. 기타 주주총회에 부의할 의안

##### ② 경영일반에 관한 사항

가. 대표이사의 선임 및 해임

나. 공동대표의 결정

다. 자기자본의 100분의 10 이상이 소요되는 지점의 설치·이전 또는 폐지

라. 명의개서대리인 및 그 사무취급장소와 대리업무의 범위

마. 이사회 내 위원회의 설치와 그 위원의 선임 및 해임

바. 이사회 내 위원회에 관한 규정의 제정 또는 개폐

##### ③ 재무에 관한 사항

가. 신주의 발행

나. 사채의 모집

다. 준비금의 자본전입

라. 전환사채의 발행

마. 신주인수권부사채의 발행

##### ④ 기 타

가. 이사와 회사간 거래의 승인

- 나.이사의 업무 위임 및 해임
- 다.이사의 겸업 승인
- 라.주식매수선택권 부여의 취소
- 마.기타 법령 또는 정관에 정한 사항 및 대표이사가 필요하다고 인정하는 사항

(나) 이사후보의 인적사항에 관한 주총 전 공시여부 및 주주의 추천여부  
 2007년 3월 16일 개최된 제 8기 주주총회에서 선임될 이사후보의 인적사항은 주주총회 개최전인 2007년 2월 23일자로 공시한 주주총회 소집통지 공고사항에서 언급하였습니다.

(다) 사외이사후보추천위원회 설치 및 구성 현황

성명	사외이사 여부	비고
----	---------	----

※ 당사는 현재 사외이사후보추천위원회를 두고 있지 않습니다.

(라) 사외이사 현황

성명	주요 경력	최대주주등과의 이해관계	비고
오성한	전) 공정거래위원회 조사국 국장 전) 공정거래위원회 상임임원 현) 법무법인 율촌 고문	없음	
전기정	전) 대통령비서실 정책 프로세스 비서관 전) 대통령비서실 참여혁신수석실 혁신기획 비서관 현) 상명대 미디어학부 교수	없음	
김휴종	전) 문화관광부 자문위원 현) 문화컨텐츠학회 이사 현) 추계예술대학교 문화산업대학원 원장	없음	

(2) 이사회 운영에 관한 사항

(가) 이사회 운영규정의 주요내용

<이사회 운영규정>

제 1 장. 총 칙

제1조 목 적

이 운영규정은 CJ CGV 주식회사의 ("회사")의 이사회 운영에 관한 일반적 사항들을 규정함을 목적으로 한다.

제2조 적용 범위

이사회에 관한 모든 사항은 법령 또는 정관에서 달리 정하는 경우를 제외하고는 이 규정이 정하는 바에 의한다.



### 제3조 권 한

1. 법령 또는 정관에서 달리 명시하고 있는 경우를 제외하고, 회사경영에 관한 모든 중요한 사항들은 이사회에서 검토 및 의결한다.
2. 이사회는 이사의 직무 집행을 감독한다.

### 제 2 장. 구 성

#### 제4조 구 성

이사회는 주주총회에서 선임된 이사들로 구성된다.

#### 제5조 의 장

1. 대표이사는 이사회를 주재하는 의장이 된다.
2. 만일, 대표이사가 이사회에 불참하거나 의장으로서 역할을 수행하지 못할 경우, 이사회에서 선출된 이사가 대표이사를 대신하여 회의를 주재한다.

#### 제6조 이사와의 제3자 출석

의장은 필요하다고 인정할 경우, 이사가 아닌 제3자로 하여금 이사회에 출석하여 의견을 진술하게 할 수 있다.

### 제 3 장. 이 사 회

#### 제7조 이사회 소집권자

대표이사 또는 이사회에 의해 지정된 이사는 이사회를 소집 할 수 있다.

#### 제8조 이사회 소집절차

1. 제6조에 따라 이사회 소집권한을 가지는 대표이사 또는 이사회에 의해 지정된 이사는 이사회 개최일로부터 최소한 14일 전에 각 이사 및 감사에게 이사회 의 날짜와 시간, 장소 및 회의의 안건을 통보한다.
2. 위 제1항에서 규정된 이사회 소집 통지 절차는 이사 전원 및 감사의 동의에 의해 생략될 수 있다.

#### 제9조 결 의 방 법

1. 이사회 의 결의는 재임이사 과반수의 출석과 출석이사의 과반수 찬성으로 하여야 한다.
2. 이사회 의 결의에 관하여 특별한 이해관계가 있는 이사는 의결권을 행사하지 못한다.
3. 전 조항에 따라 의결권을 행사할 수 없는 이사는 당해 이사회에 출석한 것으로 간주된다. 그러나, 이사회 결의를 위한 출석이사 과반수 찬성의 요건에는 포함되지 아니한다.
4. 이사회는 이사의 전부 또는 일부가 직접 회의에 출석하지 아니하고 모든 이사가 동영상 및 음성을 동시에 송,수신하는 통신수단에 의하여 결의에 참가하는 것을 허용할 수 있다. 이 경우 당해 이사는 이사회에 직접 출석한 것으로 본다.

## 제10조 이사회 부의사항

1. 이사회에 부의할 사항은 다음과 같다.

### ① 주주총회의 소집 및 부의의안에 관한 사항

- 가. 주주총회의 소집
- 나. 영업보고서의 승인
- 다. 재무제표의 승인
- 라. 정관의 변경
- 마. 자본의 감소
- 바. 회사의 해산, 합병, 회사의 계속
- 사. 회사의 영업 전부 또는 중요한 일부의 양수·도
- 아. 영업 전부의 임대 또는 경영위임, 타인과 영업의 손익 전부를 같이하는 계약, 기타 이에 준할 계약의 체결이나 변경 또는 해약
- 자. 주식의 액면미달 발행
- 차. 이사의 회사에 대한 책임의 면제
- 카. 주식배당 결정
- 타. 주식매수선택권의 부여
- 파. 이사의 보수
- 하. 기타 주주총회에 부의할 의안

### ② 경영일반에 관한 사항

- 가. 대표이사의 선임 및 해임
- 나. 공동대표의 결정
- 다. 자기자본의 100분의 10이상이 소요되는 지점의 설치·이전 또는 폐지
- 라. 명의개서대리인 및 그 사무취급장소와 대리업무의 범위
- 마. 이사회 내 위원회의 설치와 그 위원의 선임 및 해임
- 바. 이사회 내 위원회에 관한 규정의 제정 또는 개폐

### ③ 재무에 관한 사항

- 가. 신주의 발행
- 나. 사채의 모집
- 다. 준비금의 자본전입
- 라. 전환사채의 발행
- 마. 신주인수권부사채의 발행

### ④ 기 타

- 가. 이사와 회사간 거래의 승인
- 나. 이사의 업무 위임 및 해임
- 다. 이사의 겸업 승인
- 라. 주식매수선택권 부여의 취소
- 마. 기타 법령 또는 정관에 정한 사항 및 대표이사가 필요하다고 인정하는 사항

2. 전항의 규정에 의하여 이사회에 부의되는 사항이 아닌 반복적이고 통상적인 거래나 계약 행위의 경우는 대표이사가 이를 결정 집행한다.

## 제11조 권한의 위임

법령 및 정관에서 명시하고 있는 경우를 제외하고, 이사회는 이사회에서 결의할 사항들을 사안별로 대표이사에게 위임할 수 있다. 이사회는 언제든지 이를 철회할 수 있다.

## 제12조 이사회 의사록

1. 이사회 의사에 관하여는 의사록을 작성하여야 한다.
2. 의사록에는 의사의 안건, 경과요령, 그 결과, 반대하는 자와 그 반대 이유를 기재하고 출석한 이사가 기명날인 또는 서명하여야 한다.

## 제13조 규정의 개폐

이 규정의 개폐는 이사회 결의에 의한다.

## 제14조 시행일

이 규정은 2005년 6월 10일부터 시행한다.

### (나) 이사회 주요활동내역

회 차	개최일자	의안내용	가결여부	비고
1	1999.09.17	신 주식의 발행	가결	
2	1999.12.01	CGV인천14 사업장 사업자등록 건	가결	
3	1999.12.20	이사 및 대표이사의 선임	가결	
4	2000.01.15	CGV오리11 사업장 사업자 등록 건	가결	
5	2000.02.25	1999년 회계연도에 관한 재무제표의 승인	가결	
6	2000.04.20	합병계약 승인의 건	가결	
7	2000.04.25	CGV서면12 사업장 사업자 등록 건	가결	
8	2000.05.30	1. 합병 경과 보고의 건 2. 정관 일부 변경의 건 3. 이사 승인의 건	가결	
9	2001.03.14	1. 2000년 회계연도에 관한 재무제표의 승인 2. 이익금에 의한 상환우선주식 상환의 건 3. 이사 및 감사 선임의 건 4. 정관의 변경 5. 외부감사인의 선임 6. 임원 보수에 대한 승인 건	가결	
10	2001.12.05	1. 이사 및 감사 사임의 승낙 2. 이사의 선임 3. 감사의 선임	가결	
11	2002.02.05	2001년 사업연도분 로얄티 지급 건	가결	
12	2002.02.20	2001년 회계연도에 관한 재무제표의 승인	가결	

13	2002.11.18	2003년 사업계획; 상호변경; 부산서면사업장; CFO 선임; CJE Home Entertainment 투자건 등	가결	
14	2002.03.12	1. 2001년 회계연도에 관한 재무제표의 승인 2. 이익금에 의한 상환우선주식 상환의 건 3. 회사의 외부감사인 선임보고의 확인 4. 임원 보수에 대한 승인 건	가결	
15	2003.02.20	사업보고; 2002년 회계보고서의 건; 임원선거의 건	가결	
16	2003.03.11	1. 2002년 회계연도에 관한 재무제표의 승인 2. 이사 겸 대표이사의 선임 3. 이익금에 의한 상환우선주식 상환의 건 4. 이익배당의 선포 5. 임원들에게 지급할 보수한도액 결정 6. 외부감사인 선임 보고 7. CJ Joycube에 대한 투자 승인 건	가결	
17	2003.07.18	1. 중간배당의 실시 2. 사이트 유지 보수를 위한 추가 예산 3. 신규 사이트 승인 4. CRM 예산 승인 5. 영업보고	가결	
18	2003. 09. 24	1. 신설사이트 승인 건 2. 중국시장 진출 건 3. 중간배당 및 운영수수료의 건 4. 추가예산의 건	가결	
19	2004. 02. 09	1. 제 5기 정기주주총회 개최 건 2. 재무제표 승인 건 3. 이사 사임 및 선임의 건 4. 감사의 재선임 건 5. 배당금 지급의 건 6. 임원보수 승인의 건 7. 외부감사인 승인의 건	가결	
21	2004.02.25	2003년 회계연도에 관한 재무제표의 승인; 정기 주주총회의 소집	가결	
22	2004.03.25	기채 및 은행여신에 관한 건	가결	
23	2004.04.29	1 회 무보증사채 발행의 건	가결	
24	2004.08.31	신주발행의 건	가결	
25	2004.09.14	유가증권 명의개서대리인 선임의 건	가결	
26	2004.09.21	1. 이사회규정 채택의 건 2. 상장에 따른 신주모집 및 구주매출의 건	가결	
27	2004.10.26	1. 대표이사 임원겸임 2. 상근감사 선임을 위한 임시주주총회의 건	가결	
28	2005.01.28	제6기 재무재표승인의 건	가결	

29	2005.02.17	제 6기 정기주주총회 개최 건 (재무제표 승인 건; 이사 선임의 건; 이사보수한도 선정의 건; 정관일부변경의 건)	가결	
30	2005.03.11	1. 세부 정기주총 안건 (이사의 보수 지급방법) 2. 감사위원회 위원 선임	가결	
31	2005.03.31	프리머스시네마(주)의 70% 지분 인수 건	가결	
32	2005.06.10	1. 회사채발행의 건 2. 주식매수선택권 부여의 건 3. 이사회 운영규정 개정의 건	가결	
33	2005.06.22	구매카드 복수 운영에 따른 신규 한도 발생의 건	가결	
34	2005.09.02	1. 단기금융한도의 개설의 건 2. 당좌계좌 한도 연장에 대한 건	가결	
35	2006.02.07	1. 정기주주총회 소집의 관한건 제 1 호 의안: 제 7기 재무제표 승인의 건 제 2 호 의안: 정관 일부 변경의 건 제 3 호 의안 이사 선임의 건 제 4 호 의안 이사보수한도 승인의 건 보고: 내부회계관리제도 운영실태 점검보고 내부회계관리제도 운영실태 평가보고	가결	
36	2006.07.19	단기차입금 증가결정의 건	가결	
37	2007.01.31	1. 제8기 재무제표 및 영업보고서 승인의 건	가결	
38	2007.03.16	1. 정기주주총회 소집의 관한건 제 1 호 의안: 제 8기 재무제표 승인의 건 제 2 호 의안: 이사 선임의 건 제 3 호 의안: 이사보수한도 승인의 건 2. 대표이사 선임의 건	가결	

(다) 이사회에서의 사외이사의 주요활동내역

개최일자	사외이사 참석인원	비 고
2005.03.31	3명	프리머스 시네마 지분인수의 건
2005.06.10	3명	1. 회사채발행의 건 2. 주식매수선택권 부여의 건 3. 이사회 운영규정 개정의 건
2005.09.02	3명	1. 단기금융한도의 개설의 건 2. 당좌계좌 한도 연장에 대한 건
2006.02.07	3명	1. 정기주주총회 소집의 관한건 제 1 호 의안: 제 7기재무제표 승인의 건 제 2 호 의안: 정관 일부 변경의 건 제 3 호 의안 이사 선임의 건 제 4 호 의안 이사보수한도 승인의 건 보고: 내부회계관리제도 운영실태 점검보고 내부회계관리제도 운영실태 평가보고

2006.07.19	3명	단기차입금 증가결정
2007.03.16	3명	1. 정기주주총회 소집의 관한건 제 1 호 의안: 제 8기 재무제표 승인의 건 제 2 호 의안: 이사 선임의 건 제 3 호 의안: 이사보수한도 승인의 건 2. 대표이사 선임의 건

(라) 이사회내의 위원회 구성현황과 그 활동내역

이사회 내의 위원회 구성현황은 당사의 정관 제 5장 제 35조의 2에서 명시하고 있습니다. 이사회 내의 위원회는 감사위원회의 설치를 규정하고 있으며 2005년 3월 11일에 개최된 이사회에서 3명의 감사의원을 선임한 후 다음과 같은 활동을 하였습니다.

개최일자	의안내용	가결여부	비고
2005.03.11	1) 회계 및 경영상에 대한 보고 2) 감사위원회 구성	가결	
2005.03.11	1) 프리머스 시네마(주) 70% 지분인수의 건	가결	
2005.09.02	1) 단기금융한도의 개설의 건 2) 당좌계좌 한도 연장에 대한 건	가결	
2006.07.18	1) 단기차입금 증가 결정	가결	

나. 감사제도에 관한 사항

(1) 감사기구 관련 사항

(가) 감사위원회(감사) 설치여부, 구성방법 등

감사위원회의 설치여부 및 구성방법에 관한 사항은 당사의 정관 제6장 감사위원회에 명시되어 있습니다.

제 6 장. 감사위원회

제38조 【감사위원회의 구성】

- ① 이 회사는 감사에 갈음하여 제35조의2의 규정에 의한 감사위원회를 둔다.
- ② 감사위원회는 3인 이상의 이사로 구성한다.
- ③ 위원의 3분의 2 이상은 사외이사이어야 하고, 사외이사 아닌 위원은 증권거래법 제54조의6 제3항의 요건을 갖추어야 한다.
- ④ 사외이사인 감사위원회 위원의 선임에는 의결권있는 발행주식총수의 100분의 3을 초과하는 수의 주식을 가진 주주는 그 초과하는 주식에 대하여는 의결권을 행사하지 못한다.
- ⑤ 사외이사가 아닌 감사위원회 위원의 선임에는 의결권을 행사할 최대주주와 그 특수관계인, 최대주주 또는 그 특수관계인의 계산으로 주식을 보유하는 자, 최대주주 또는 그 특수관계인에게 의결권을 위임한 자가 소유하는 의결권있는 주식의 합계가 의결권있는 발행주식총수의 100분의 3을 초과하는 경우 그 주주는 그 초과하는 주식에 관하여 의결권을 행사하지 못한다.

⑥ 감사위원회는 그 결의로 위원회를 대표할 자를 선정하여야 한다. 이 경우 위원장은 사외 이사이어야 한다.

**제38조의2 【감사위원회의 직무】**

- ① 감사위원회는 이 회사의 회계와 업무를 감사한다.
- ② 감사위원회는 회의의 목적사항과 소집의 이유를 기재한 서면을 이사회에 제출하여 임시 총회의 소집을 청구할 수 있다.
- ③ 감사위원회는 그 직무를 수행하기 위하여 필요한 때에는 자회사에 대하여 영업의 보고를 요구할 수 있다. 이 경우 자회사가 지체없이 보고를 하지 아니할 때 또는 그 보고의 내용을 확인할 필요가 있는 때에는 자회사의 업무와 재산상태를 조사할 수 있다.
- ④ 감사위원회는 외부감사인의 선임에 있어 이를 승인한다.
- ⑤ 감사위원회는 제1항 내지 제4항 외에 이사회가 위임한 사항을 처리한다.

**제38조의3 【감사록】**

감사위원회는 감사에 관하여 감사록을 작성하여야 하며, 감사록에는 감사의 실시요령과 그 결과를 기재하고 감사를 실시한 감사위원회 위원이 기명날인 또는 서명하여야 한다.

(나) 감사위원회(감사)의 감사업무에 필요한 경영정보접근을 위한 내부장치 마련 여부

정관규정 제38조의 2에서 감사위원회의 업무에 관한 사항을 명시하고 있습니다.

**제38조의2 【감사위원회의 직무】**

- ① 감사위원회는 이 회사의 회계와 업무를 감사한다.
- ② 감사위원회는 회의의 목적사항과 소집의 이유를 기재한 서면을 이사회에 제출하여 임시 총회의 소집을 청구할 수 있다.
- ③ 감사위원회는 그 직무를 수행하기 위하여 필요한 때에는 자회사에 대하여 영업의 보고를 요구할 수 있다. 이 경우 자회사가 지체없이 보고를 하지 아니할 때 또는 그 보고의 내용을 확인할 필요가 있는 때에는 자회사의 업무와 재산상태를 조사할 수 있다.
- ④ 감사위원회는 외부감사인의 선임에 있어 이를 승인한다.
- ⑤ 감사위원회는 제1항 내지 제4항 외에 이사회가 위임한 사항을 처리한다.

(나) 감사위원회(감사)의 감사업무에 필요한 경영정보접근을 위한 내부장치 마련 여부

(다) 감사위원회(감사)의 인적사항

성 명	주 요 경 력	비 고
오성한	전) 공정거래위원회 조사국 국장 전) 공정거래위원회 상임위원 현) 법무법인 율촌 고문	-
전기정	전) 대통령비서실 정책 프로세스 비서관 전) 대통령비서실 참여혁신수석실 혁신기획 비서관 현) 상명대 미디어학부 교수	-
김휴중	전) 문화관광부 자문위원 현) 문화컨텐츠학회 이사 현) 추계예술대학교 문화산업대학원 원장	-

(2) 감사위원회(감사)의 주요활동내역

회 차	개최일자	의 안 내 용	가결여부	비 고
1	1999.09.17	신 주식의 발행	가결	-
2	1999.12.01	CGV 인천 사업자등록의 건	가결	-
3	1999.12.20	이사 및 대표이사 선임	가결	-
4	2000.01.15	CGV 오리 사업자등록의 건	가결	-
5	2000.02.25	1999년 회계연도에 관한 재무제표의 승인	가결	-
6	2000.04.20	합병계약 승인의 건	가결	-
7	2000.04.25	CGV 서면 사업자등록의 건	가결	-
8	2000.05.30	1) 합병 경과 보고의 건 2) 정관일부 변경의 건 3) 이사 승인의 건	가결	-
9	2001.03.14	1) 2000년 회계연도에 관한 재무제표의 승인 2) 이익금에 의한 상환우선주의 상환의 건 3) 이사 및 감사 선임의 건 4) 정관 변경의 건 5) 외부감사의 선임 건 6) 임원 보수에 대한 승인 건	가결	-
10	2001.12.05	1) 이사 및 감사 사임의 승낙 건 2) 이사의 선임 건 3) 감사의 선임 건	가결	-
11	2002.02.05	2001년 사업연도분 로얄티 지급 건	가결	-
12	2002.02.20	2001년 회계연도에 관한 재무제표의 승인	가결	-
13	2002.03.12	1) 2001 회계연도에 관한 재무제표의 승인 2) 이익금에 의한 상환우선주식 상환의 건 3) 회사의 외부감사인 선임보고의 건 4) 임원보수에 대한 승인의 건	가결	-
14	2003.03.11	1) 2002 회계연도에 관한 재무제표의 승인 2) 이사 겸 대표이사의 선임 건 3) 이익금에 의한 상환우선주식 상환의 건 4) 이익배당의 선포 건 5) 임원들에게 지급할 보수한도액 결정의 건 6) 외부감사인 선임 보고의 건 7) CJ Joycube에 대한 투자승인의 건	가결	-
15	2003.07.18	1) 중간배당실시의 건 2) 사이트 유지보수를 위한 추가예산 승인건 3) 신규사이트 승인의 건 4) CRM 예산 승인의 건 5) 영업보고의 건	가결	-
16	2004.03.25	기채 및 은행 여신에 관한 건	가결	-



17	2004.04.29	제1회 무보증 사채 발행의 건	가결	-
18	2004.11.10	상근감사 선임의 건	가결	-
19	2005.02.17	내부회계 관리제도 평가의 건	가결	-
20	2005.03.11	1) 회계 및 경영상에 대한 보고 2) 감사위원회 구성	가결	-
21	2005.03.11	1) 프리머스 시네마(주) 70% 지분인수의 건	가결	-
22	2005.09.02	1. 단기금융한도의 개설의 건 2. 당좌계좌 한도 연장에 대한 건	가결	-
23	2006.02.07	1. 정기주주총회 소집의 관한건 제 1 호 의안: 제 7기 재무제표 승인의 건 제 2 호 의안: 정관 일부 변경의 건 제 3 호 의안 이사 선임의 건 제 4 호 의안 이사보수한도 승인의 건 보고: 내부회계관리제도 운영실태 점검보고 내부회계관리제도 운영실태 평가보고	가결	
24	2006.07.19	단기차입금 증가결정의 건	가결	
25	2007.01.31	1. 제8기 재무제표 및 영업보고서 승인의 건	가결	
26	2007.03.16	1. 정기주주총회 소집의 관한건 제 1 호 의안: 제 8기 재무제표 승인의 건 제 2 호 의안: 이사 선임의 건 제 3 호 의안: 이사보수한도 승인의 건 2. 대표이사 선임의 건	가결	

#### 다. 주주의 의결권 행사에 관한 사항

##### (1) 집중투표제의 채택여부

정관규정 제28조에서 집중투표제 배제를 명시하고 있습니다.

##### (2) 서면투표제 또는 전자투표제의 채택여부

정관규정 제25조의 2에서 서면에 의한 의결권의 행사에 대해 명시하고 있습니다.

##### (3) 소수주주권의 행사여부

행사자	소수주주권	행사 사유	진행 경과	비 고
-----	-------	-------	-------	-----

해당 사항이 없습니다.

#### 라. 임원의 보수 등

##### (1) 이사(사외이사 포함) 및 감사위원회 위원(감사)의 보수현황

구 분	지급 총액	주총승인금액	1인당 평균 지급액	비 고
이사 및 감사	1,090,000,000원	연간 한도 20억원	136,250,000원	-

##### (2) 주식매수선택권 부여 · 행사현황

부여 받은자	관계	부여일	부여방법	주식의 종류	변동수량			미행사 수량	행사기간	행사 가격	종가
					부여	행사	취소				
박동호	계열회사 임원	2005년 06월 10일	신주교부	보통주	17,000	-	-	17,000	2007년 6월 10일 ~2014년 6월 9일	27,300	25,600
김종현	계열회사 임원	2005년 06월 10일	신주교부	보통주	7,900	-	-	7,900	2007년 6월 10일 ~2014년 6월 9일	27,300	25,600
김홍성	계열회사 임원	2005년 06월 10일	신주교부	보통주	6,900	-	-	6,900	2007년 6월 10일 ~2014년 6월 9일	27,300	25,600
박동호	계열회사 임원	2006년 03월 13일	신주교부	보통주	4,400	-	-	4,400	2008년 3월 13일 ~2015년 3월 12일	25,700	24,600
김강용	계열회사 임원	2006년 03월 13일	신주교부	보통주	1,130	-	-	1,130	2008년 3월 13일 ~2015년 3월 12일	25,700	24,600
합계	-	-	-	-	37,330	-	-	37,330			

마. 임원배상책임보험 가입 현황

(1) 보험의 개요

[2006. 12. 31 현재]

(단위 : 천원)

보험의 명칭	보험료납입액		부보(보상)한도	비고
	당기 납입액	누적납입액 (당기분 포함)		
임원배상 책임보험	51,900	51,900	100억원 / 1청구당	방어비용 포함

(2) 보험가입 근거 및 절차

임원진의 경영책임에 대한 회사 분담을 통하여 보다 안정적/적극적인 경영활동지원을 위한 임원 배상 책임보험 가입

당사 요청후 견적 확인한 후 보험가입 확정

(3) 피보험자

씨제이씨지브이 및 소속임원들 (신규로 임명되는 임원 자동가입)

(4) 보상하는 손해

제조주체	보상여부	Claim 원인
주주/ 투자자	보상가능	경영실수 (해외사업 실패, 자회사합병, 계열사/하청업체 지급보증) 일부경영진의 단독 처리 (기타 임원의 감시의무 소홀)
종업원	보상가능	부당해고, 차별대우, 근로조건 미준수
고객	보상가능	비용/상품의 질/서비스, 계약분쟁, 채무이행
경쟁사/ 하청사	보상가능	계약분쟁, 담합, 타업체의 진출방해, 부당경쟁
기타	보상불가	이익공여 (주총권, 특수주주), 정치자금, 공무원

(5) 보험회사의 면책사항

임원이 불법적으로 사적인 이익을 취득함에 기인하는 배상청구

임원의 범죄행위에 기인하는 배상청구

내부자거래와 관련한 배상청구

정치단체, 공무원, 거래처 등에 이익제공으로 이유로 한 배상청구

보험개시일 (또는 소급일)이전의 행위에 기인하는 배상청구

임원 대 임원, 회사 대 임원 등 피보험자간 개인적, 내부다툼에 기인하는 배상청구

## 2. 계열회사에 관한 사항

(가) 기업집단의 명칭

CJ

(나) 관계회사간 출자구조

(1) 국내회사

(단위 : %)

출자 회사	CJ주	CJ투 자증권 주	CJ푸 드시 스템 주	CJ푸 드빌 드주	CJ엔 터테인 먼트주	CJ인 터넷 주	CJ OGV 주	주CJ 홍쇼핑	CJ 개 발주	CJ 케 이블 넷주	CJ케 이블넷 가야방 송주	CJ케이 블넷해 운대 기 장방송 주	CJ케이 블넷중 부산방 송주	CJ GLS주	CJ 미 디어주	CJ 유 직주	CJ 시 스템즈 주	수퍼피 드주	드림 씨 터방송 주	CJ케이 블넷 영 남방송 주	엠넷미 디어주	주재산 커뮤니 케이션	CJ GLS ASIA.P TE.LT D	합 계
CJ주	19.17																							19.17
주신동방 CP	99.56																							99.56
CJ CGV주	36.73																							36.73
주CJ홍쇼 핑	36.01																							36.01
CJ푸드시 스템주	52.21	8.42																						60.63
CJ엔터테 인먼트주	100.00																							100.00
CJ인터넷 주	25.12																							25.12
환일식자재 마트주		100.00																						100.00
CJ개발주	99.90							0.03																99.93
CJ미디어 주	50.17																							50.17
CJ GLS주	45.55																							45.55
CJ케이블 넷주							87.02		1.55	1.12														89.69
CJ케이블 넷중부산방 송주									65.19															65.19
CJ케이블 넷가야방송 주									97.45															97.45







CJ Food Service Co. Ltd.		90																	90
CJ GLS Asia Pte.Ltd				100															100
Shanghai Shangying CGV Cinema Co., Ltd.																			50
CJ CGV America Holdings, Inc																			100
CJ CGV America LA, L.L.C.																			100
CJ Changsha Feed Co., Ltd.																		100	100
CJ Food Service(Sanghai) Co., Ltd.		100																	100
CJ International Asia Pte. Ltd.																		80	80
CJ Nutracon Pty., Ltd.	100																		100
Beijing Ershang CJ Food		49																	49
PT. CJ GLS INDONESIA																			95
CJ Global Holdings Limited	100																		100
CJ GLS Malaysia SDN.BHD																			100
CJ GLS(C) Shanghai.Co., Ltd.																			100
CJ GLS HongKong Limited																			100
CJ Logistics Netherlands B.V.																			100
CJ GLS Philippines.,Inc.																			97
CJ GLS(S) Air Freight Pte Ltd.																			70
CJ GLS(S) Infotech Pte Ltd.																			100
CJ GLS(S) Shipping Pte Ltd.																			100
Conpac Warehousing Pte Ltd.																			100
CJ GLS America, Inc.																			100
CJ Omnifood Inc.	85																		85
Ohama Foods, Inc.																			100
Tous Les Jours USA, LLC.																			100
CJ Feed India Private Limited																			100

※ 지분율은 보통주 기준임.

(다) 관련법령상의 규제내용

2007년 4월 독점규제 및 공정거래에 관한 법률 제9조 및 제14조에서 정하는 상호출자 및 채무보증 제한 기업집단으로 분류됨.

### 3. 타법인출자 현황

[2006. 12. 31 현재]

(단위 :주, 백만원, %)

구분	계정과목	법인명 또는 종목명	출자목적	기초잔액			증가(감소) 내역		기말잔액			피출자법인의 최근사업연도 당기순이익	비고
				수량	지분율	장부가액	수량	취득(처분)가액	수량	지분율	장부가액		
국내	관계회사주식	씨제이조이 큐브(주)	신규 사업 투자	1,207,170	90.51	4,798	-	-	1,207,170	90.51	3,736	(-)1,002	-
	관계회사주식	씨지브이 씨네마(주)	신규 사업 투자	100,000	100	10,385	-	-	100,000	100	10,622	1,215	-
	관계회사주식	프리머스 시네마(주)	자회사 지분취득	863,701	80.01	32,241	-	-	863,701	80.01	34,540	3,253	-
		CJ창업투자 9호		-	-	-	20	2,000	20	20.00	2,000	-	
해외		Shanghi Shangying CGV Cinema Co.,Ltd	-	-	-	-	1,192	-	50.00	1,130	(-)119	-	
		CJ CGV America Holdings, INC.				1,000	46	1,000	100.00	46	-		
합 계				2,170,871		47,424	1,020		2,171,891		52,074	3,347	



## VI. 주주에 관한 사항

### 1. 주주의 분포

#### 가. 최대주주 및 그 특수관계인의 주식소유 현황

[ 2006년 12월 31일 현재 ]

(단위 : 주, %)

성명	관계	주식의 종류	소유주식수(지분율)						변동 원인
			기 초		증 가	감 소	분 기 말		
			주식수	지분율	주식수	주식수	주식수	지분율	
CJ (주)	최대주주	보통주	7,571,631	36.73	-	-	7,571,631	36.73	-
박동호	임원	보통주	35,000	0.16	-	-	35,000	0.16	-
김홍성	임원	보통주	13,800	0.06	-	-	13,800	0.06	-
계		보통주	7,620,431	36.95	-	-	7,620,431	36.95	-
		우선주	-	-	-	-	0	0	
		합 계	7,620,431	36.95	-	-	7,620,431	36.95	

최대주주명 : CJ(주)

특수관계인의 수 :

2 명

※ 주주명부폐쇄일인 2006년 12월 31일 기준임.

#### 나. 5%이상 주주의 주식소유 현황

[ 2006년 12월 31일 현재 ]

(단위 : 주, %)

순위	성명(명칭)	보통주		우선주		소계	
		주식수	지분율	주식수	지분율	주식수	지분율
1	씨제이(주)	7,571,631	36.73	-	-	7,571,631	36.73
2	NPC 고유주식	1,119,560	5.43	-	-	1,119,560	5.43
	합 계	8,691,191	42.16	-	-	8,691,191	42.16

※ 주주명부폐쇄일인 2006년 12월 31일 기준임.

#### 다. 주주 분포

2006년 12월 31일 현재

구분	주주수	비율	주식수	비율	비고
소액주주 합계	7,928	99.76%	6,508,110	31.62%	
소액주주(법인)	132	1.66%	3,643,595	17.67%	
소액주주(개인)	7,796	98.13%	2,864,515	13.90%	
최 대 주 주	3	0.04%	7,620,431	36.95%	
주 요 주 주	-	-	-	-	-
기타주주 합계	16	0.2%	6,486,707	31.47%	
기타주주(법인)	16	0.2%	6,486,707	31.47%	
기타주주(개인)	-	-	-	-	
합 계	7,947	100.0%	20,615,248	100.0%	

※ 주주명부폐쇄일인 2006년 12월 31일 기준임.

## 2. 주식사무

정관상 신주인수권의 내용	<p>제10조 【신주인수권】</p> <p>① 이 회사의 주주는 신주발행에 있어서 그가 소유한 주식수에 비례하여 신주의 배정을 받을 권리를 가진다.</p> <p>② 제1항의 규정에도 불구하고 다음 각 호의 경우에는 이사회 의 결의로 주주 이외의 자에게 신주를 배정할 수 있다.</p> <ol style="list-style-type: none"> <li>1. 발행주식총수의 100분의 50을 초과하지 않는 범위 내에서 신주를 일반공모증자방식으로 신주를 발행하거나 인수인에게 인수하게 하는 경우</li> <li>2. 발행주식총수의 100분의 50을 초과하지 않는 범위 내에서 주권을 증권거래소에 신규상장하거나 증권업협회에 등록하기 위하여 신주를 일반공모증자방식으로 신주를 발행하거나 인수인에게 인수하게 하는 경우</li> <li>3. 발행주식총수의 100분의 50을 초과하지 않는 범위 내에서 증권거래법 제189조의3의 규정에 의하여 이사회 의 결의로 일반공모증자 방식으로 신주를 발행하는 경우</li> <li>4. 우리사주 조합원에게 신주를 우선 배정하는 경우</li> <li>5. 증권거래법 제189조의4의 규정에 의하여 주식매수선택권의 행사로 인하여 신주를 발행하는 경우</li> <li>6. 발행주식총수의 100분의 50을 초과하지 않는 범위 내에서 증권거래법 제192조의 규정에 의하여 주식예탁증서(DR)발행에 따라 신주를 발행하는 경우</li> <li>7. 발행주식총수의 100분의 50을 초과하지 않는 범위 내에서 경영상 필요로 외국인투자촉진법에 의한 외국인투자를 위하여 신주를 발행하는 경우</li> <li>8. 발행주식총수의 100분의 50을 초과하지 않는 범위 내에서 경영상 필요로 긴급한 자금의 조달을 위하여 국내외 금융기관 등에게 신주를 발행하는 경우</li> </ol> <p>③ 제2항 제1호, 제3호 및 제6호, 제7호의 방식에 의해 신주를 발행할 경우에는 발행할 주식의 종류와 수 및 발행가격 등은 이사회 의 결의로 정한다.</p> <p>④ 주주가 신주인수권을 포기 또는 상실하거나 신주배정에서 단주가 발생하는 경우에 그 처리방법은 이사회 의 결의로 정한다.</p>		
결산일	12월 31일	정기주주총회	3월 중
주주명부폐쇄시기	매년 1월 1일 부터 1월 31일 까지		
주권의 종류	일주권, 오주권, 일십주권, 오십주권, 일백주권, 오백주권, 일천주권, 일만주권 (총 8 종)		
명의개서대리인	증권예탁결제원		
주주의 특전	없음	공고게재신문	없음

### 3. 최근 6개월 간의 주가 및 주식 거래실적

#### 가. 국내증권시장

(단위 : 원, 주)

종 류		06년 10월	06년 11월	06년 12월	07년 1월	07년 2월	07년 3월
	최 고	26,900	24,200	23,450	21,300	20,200	18,100
	최 저	22,700	21,850	20,350	17,850	16,050	16,550
월간거래량		1,253,000	1,216,000	1,964,000	2,544,993	3,294,960	1,537,167

#### 나. 해외증권시장

[증권거래소명 : ]

(단위 : )

종 류		월	월	월	월	월	월
	최 고						
	최 저						
월간거래량							
	최 고						
	최 저						
월간거래량							

해당사항이 없습니다.

## VII. 임원 및 직원 등에 관한 사항

### 1. 임원의 현황

(단위 : 주)

직명 (상근여부)	등기임원 여부	성명	생년월일	약력	담당업무	소유주식수		비고
						보통주	우선주	
대표이사 (상근)	등기임원	김일천	1959.01.10	부산대학교 졸업 前 삼성그룹 프로젝트사업부장 前 CJ홈쇼핑상무 CJ CGV(주)대표이사 프리머스(주) 등기이사 CJ 조이큐브(주) 등기이사	경영총괄	-	-	신임
이사 (상근)	등기임원	정성모	1958.12.31	고려대학교 졸업 前 제일모직 전략/영업사업부장 前 삼성물산 경영지원부장 CJ CGV(주)경영지원본부장 프리머스(주) 등기이사 CJ 조이큐브(주) 등기이사 씨지브이시네마 등기이사	경영지원	-	-	신임
이사 (상근)	등기임원	손익승	1959.12.21	고려대학교 졸업 前 삼성물산 해외전략부장 CJ CGV(주) 신사업본부장	신사업기 획	-	-	신임
이사 (비상근)	등기임원	이재현	1960.03.19	고려대학교 졸업 CJ(주) 회장	경영자문	-	-	중임
이사 (비상근)	등기임원	정홍균	1960.12.03	미국 위스콘신대 식품공학 박사 제일제당 경영전략 팀장 CJ(주) 경영전략담당 부사장	경영자문	-	-	중임
이사 (비상근)	등기임원	오성환	1947.01.21	전) 공정거래위원회 조사국 국장 전) 공정거래위원회 상임위원 현) 법무법인 율촌 고문	감사위원	-	-	
이사 (비상근)	등기임원	전기정	1958.06.08	전) 대통령비서실 정책 프로세스 비서관 전) 대통령비서실 참여혁신수석실 혁신기획 비서관 현) 상명대 미디어학부 교수	감사위원	-	-	
이사 (비상근)	등기임원	김휴중	1965.09.28	전) 문화관광부 자문위원 현) 문화콘텐츠학회 이사 현) 추계예술대학교 문화산업대학원 원장	감사위원	-	-	

## 2. 직원의 현황

(2007년 3월 31일 현재)

(단위 : 백만원, 명)

구 분	직 원 수				평균 근속년수	분기 급여총액	1인평균 급여액	비 고
	관리 사무직	현장직	영사기사	합 계				
남	103	182	132	417	2.44년	3,178	7.66	
여	45	284	69	398	1.84년	2,113	5.31	
합 계	148	466	201	815	2.14년	5,291	6.51	

## 3. 노동조합의 현황

구 분	관 련 내 용	비 고
가입대상		
가입인원		
상근인원		
소속된 연합단체		
기 타		

주) 당사는 현재 노동조합이 구성되어 있지 않습니다.

## 4. 회계 및 공시 전문인력 보유현황

구 분	보유인원	담당업무	비 고
-----	------	------	-----

해당사항이 없습니다.

## VIII. 이해관계자와의 거래내용

### 1. 최대주주등과의 거래내용

#### 가. 가지급금 및 대여금(유가증권 대여 포함)내역

(단위 : )

성명 (법인명)	관계	계정과목	변동내역				미수 이자	비고
			기초	증가	감소	기말		
합 계								

해당사항이 없습니다.

#### 나. 담보제공 내역

(단위 : )

성명 (법인명)	관계	거래내역				비고
		기초	증가	감소	기말	
합 계						

해당사항이 없습니다.

#### 다. 채무보증 내역

(단위 : )

성명 (법인명)	관계	거래내역				비고
		기초	증가	감소	기말	
합 계						

해당사항이 없습니다.

#### 라. 출자 및 출자지분 처분내역

(단위 : 주)

성명 (법인명)	관계	출자 및 출자지분 처분내역					비고
		출자지분의 종류	거래내역				
			기초	증가	감소	기말	
CJ 조이큐브	계열회사	계열회사 주식	1,207,170	-	-	1,207,170	
씨지브이 시네마(주)	계열회사	계열회사 주식	100,000	-	-	100,000	
프리머스 시네마(주)	계열회사	계열회사 주식	863,701	-	-	863,701	
CJ엔시티 (주)	계열회사	계열회사 주식	400,000	-	-	400,000	

Shanghi Shangying CGV Cinema Co., Ltd	계열회사	계열회사 주식	-	-	-	-	
CJ CGV America Holdings, INC.	계열회사	계열회사 주식	-	1,000	-	1,000	
CJ창업투자 9호	계열회사	계열회사 주식	-	20	-	20	
합 계			2,570,871	1,020	-	2,571,891	

마. 유가증권 매수 또는 매도 내역

(단위 : )

성명 (법인명)	관 계	거 래 내 역					비 고
		유가증권의 종류	매수	매도	누계	매매손익	
합 계							

해당사항이 없습니다.

바. 부동산 매매 내역

(단위 : )

성명 (법인명)	관 계	부 동 산 매 매 내 역				비 고	
		부동산의 종류	금 액				매매손익
			매수	매도	누계		
합 계							

해당사항이 없습니다.

사. 영업 양수·도 내역

성명 (법인명)	관 계	양 수 · 도 내 역					비 고
		목적물	양수·도 목적	양수·도 일자	금액		
					양수가액	양도가액	
합 계							

해당사항이 없습니다.

아. 자산양수·도 내역

성명 (법인명)	관 계	양 수 · 도 내 역					비 고
		목적물	양수·도 목적	양수·도 일자	금액		
					양수가액	양도가액	
합 계							

해당사항이 없습니다.

자. 장기공급계약 등의 내역

(단위 : )

성명	관계	거래내용				비고
		종류	기간	물품·서비스명	금액	
재산커뮤니케이션즈(주)	계열회사	스크린광고대행 서비스	2005.08.17~2007.08.17	-	-	
합계						

주) "거래내용"에 기재된 "금액"은 향후 이루어질 광고 대행 건별 액수에 따라 변동가능하므로 정확한 액수를 기재하는 것은 불가능하나 전년도와 비슷할 것으로 추정합니다. 참고로 전년도 당사가 스크린광고를 통해 발생한 매출액은 약 235억이며, 이는 당사 매출의 약 8.6%정도를 차지합니다.

## 2. 주주(최대주주 등 제외)·임원·직원 및 기타 이해관계자와의 거래내용

우리사주 대여금 현황

2006년 12월 31일 현재

(단위: 천원)

총 대여금액	상환금액	현재 대여금액
4,460,810	1,625,424	2,835,386



## IX. 부속명세서

기업어음(CP) 발행 현황

(단위 : 백만원)

할인(중개)금융기관	기초잔액	증 가	감 소	기말잔액	비고
은 행	-	341,500	316,500	25,000	
증 권	-	-	-	-	
보 험	-	-	-	-	
종합금융	-	212,000	212,000	-	
자산운용회사	-	-	-	-	
기타금융기관	-	-	-	-	
합 계	-	553,500	528,000	25,000	

## X. 그 밖에 투자자 보호를 위하여 필요한 사항

### 1. 주요경영사항신고내용의 진행상황 등

기 신고한 주요경영사항의 진행상황

신고일자	제 목	신 고 내 용	신고사항의 진행상황
2007.01.02	주식등의대량보유상황보고서	유가증권시장에서 발행회사의 주식 매매	유가증권시장에서 발행회사의 주식 매매
2007.01.31	현금배당결정	현금배당 결정	1주당 400원의 배당금 지급
2007.02.07	영업(잠정)실적 공시	영업실적 공시	2006년 4분기에 대한 잠정적인 실적 공시
2007.02.13	주식등의 대량보유상황보고서	유가증권시장에서 발행회사의 주식 매매	유가증권시장에서 발행회사의 주식 매매
2007.02.23	주주총회소집통지·공고사항	주주총회소집의 통지 또는 공고사항 제출	주주총회소집의 통지 또는 공고사항 제출
2007.02.23	주주총회소집 결의	주주총회소집 결의	주주총회소집 결의
2007.03.02	주식등의 대량보유상황보고서	유가증권시장에서 발행회사의 주식 매매	유가증권시장에서 발행회사의 주식 매매
2007.03.08	재무제표에 대한 감사보고서	감사보고서 제출	재무제표에 대한 감사보고서
2007.03.16	정기주주총회 결과	정기주주총회 결과	정기주주총회 결과 보고
2007.03.16	대표이사 변경	대표이사 변경	대표이사의 변경
2007.03.26	감사보고서	재무제표에 대한 감사보고서	재무제표에 대한 감사보고서
2007.03.30	사업보고서	사업보고서 제출	사업보고서 제출

### 2. 주주총회의사록 요약

주총일자	안 건	결 의 내 용	비 고
제07기 주주총회 (2006년 3월 24일)	제1호 의안: 제 7기 재무제표 승인의 건 제2호 의안: 정관일부 변경의 건 제3호 의안: 이사선임의 건 제4호 의안: 이사보수한도액 승인의 건	원안대로 가결	
제08기 주주총회 (2007년 3월 16일)	제1호 의안: 제 8기 재무제표 승인의 건 제2호 의안: 이사선임의 건 제3호 의안: 이사보수한도액 승인의 건	원안대로 가결	

### 3. 우발부채 등

#### 가. 중요한 소송사건 등

해당사항이 없습니다.

### 나. 견질 또는 담보용 어음·수표 현황

[구분 : ]

(단위 : )

제 출 처	매 수	금 액	비 고
은 행			
금융기관			
법 인			
기타(개인)			

해당사항이 없습니다.

### 다. 채무보증 현황

해당사항이 없습니다.

### 라. 채무인수약정 현황

해당사항이 없습니다.

### 마. 기타의 우발부채 등

해당사항이 없습니다.

## 4. 제재현황

제재일자	원 인	제 재 내 용
------	-----	---------

해당사항이 없습니다.

## 5. 결산일 이후에 발생한 중요사항

해당사항이 없습니다.

## 6. 중소기업기준 검토표 등

해당사항이 없습니다.

## 7. 공모자금 사용내역

(단위 : 천원)

구 분	납입일	납입금액	신고서상 자금사용 계획	실제 자금사용 현황
기업공개(유가증권시장상장)	2006년 12월 24일	76,147,592	1) 신규사이트 투자 : 16,809,000 2) 기존사이트 인수 : 41,205,691 3) 차입금 상환 : 12,000,000 4) 운영자금 : 6,090,694	1) 차입금 상환 (외환은행 일반 대 50억원, 70억원 상환) 2) 김해사이트 투자 5,755,000 3) 주안사이트 투자 7,537,000 4) 역곡사이트 투자 3,517,000 5) 마산사이트 투자 6,000,000 6) 기존사이트 인수 41,205,691

## 8. 기타

해당사항이 없습니다.