

목 차

반기보고서	1
대표이사등의 확인·서명	2
I. 회사의 개황	4
1. 회사의 목적	4
가. 회사가 영위하는 목적사업	4
나. 자회사가 영위하는 목적사업	4
다. 향후 추진하고자 하는 사업	5
2. 회사의 연혁	5
가. 당해 회사의 연혁	5
나. 회사가 속해 있는 기업집단	6
3. 자본금 변동상황	9
가. 자본금 변동상황	9
나. 자본금 변동예정내용 등	10
다. 전환사채	10
라. 신주인수권부사채	10
마. 현물출자	11
4. 주식의 총수 등	11
가. 주식의 총수	11
나. 자본금 및 1주당가액	11
다. 자기주식의 취득 및 처분	11
라. 우리스주조합의 지분현황	12
마. 보통주 외 주식에 관한 사항	13
바. 상환주식에 관한 사항	13
사. 전환주식에 관한 사항	13
5. 의결권 현황	13
6. 배당에 관한 사항 등	13
가. 배당에 관한 사항	13
나. 최근 3사업연도 배당에 관한 사항	14
다. 이익참가부사채에 관한 사항	15
II. 사업의 내용	16
III. 재무에 관한 사항	25
1. 요약재무정보	25
2. 재무제표 이용상의 유의점	25
가. 재무제표 작성기준	25
나. 기업회계기준 등의 위반사항	26
다. 기타 유의하여야 할 사항	26
3. 회계정보에 관한 사항	26
가. 대손충당금 설정현황	26
나. 재고자산의 보유 및 실사내역 등	27
다. 최근 5사업연도의 회계기준 변경내용 및 그 사유	28
라. 최근 5사업연도 중 당기순손실이 발생한 사업연도와 그 주요원인	28
마. 최근 5사업연도 중 직전사업연도대비 당기순이익 증감율이 30% 이상이거나 흑자전환 28사업연도	28
바. 당해 사업연도의 시장성없는 지분성증권 평가 현황	28
4. 재무제표	29
가. 대차대조표	29

나. 손익계산서	31
다. 이익잉여금처분계산서 또는 결손금처리계산서.....	32
라. 현금흐름표	33
마. 자본변동표	35
바. 당해 사업연도의 재무제표에 대한 주석	35
사. 당해 사업연도의 수정 전·후의 재무제표.....	35
5. 연결재무제표	36
가. 요약연결재무정보	36
나. 연결재무제표 이용상의 유의점.....	36
다. 연결재무제표.....	38
6. 부문별 재무 현황.....	44
가. 사업부문별 재무정보.....	44
나. 지역별 재무 정보	45
7. 합병 전·후의 재무제표	45
가. 합병의 개요	45
나. 합병 전·후의 재무제표.....	45
다. 합병관련사항.....	45
IV. 감사인의 감사의견 등	46
1. 감사인(공인회계사)의 감사의견 등	46
가. 감사인	46
나. 당해 사업연도의 반기감사(또는 검토)절차 요약	46
다. 감사(또는 검토)의견	46
라. 특기사항 요약.....	46
2. 최근 3사업연도의 외부감사인에게 지급한 보수 등에 관한 사항	47
가. 감사용역계약 체결현황	47
나. 외부감사인과의 비감사용역계약 체결현황	47
3. 기타	47
V. 이사회 등 회사의 기관 및 계열회사에 관한 사항	48
1. 이사회 등 회사의 기관의 개요	48
가. 이사회제도에 관한 사항	48
나. 감사제도에 관한 사항	53
다. 주주의 의결권행사에 관한 사항	54
라. 임원의 보수 등.....	55
마. 임원배상책임보험 가입 현황	55
2. 계열회사에 관한 사항.....	56
3. 타법인출자 현황.....	61
VI. 주주에 관한 사항	63
1. 주주의 분포.....	63
가. 최대주주 및 그 특수관계인의 주식소유 현황	63
나. 5%이상 주주의 주식소유 현황	63
다. 주주 분포.....	63
2. 주식사무	64
3. 최근 6개월 간의 주가 및 주식 거래실적.....	64
가. 국내증권시장	64
나. 해외증권시장.....	65
VII. 임원 및 직원 등에 관한 사항.....	66
1. 임원의 현황.....	66

2. 직원의 현황.....	67
3. 노동조합의 현황.....	67
4. 회계 및 공시 전문인력 보유현황.....	67
VIII. 이해관계자와의 거래내용	68
1. 최대주주등과의 거래내용	68
가. 가지급금 및 대여금(유가증권 대여 포함)내역.....	68
나. 담보제공 내역.....	68
다. 채무보증 내역.....	68
라. 출자 및 출자지분 처분내역	68
마. 유가증권 매수 또는 매도 내역.....	68
바. 부동산 매매 내역	69
사. 영업 양수·도 내역.....	69
아. 자산양수·도 내역.....	69
자. 장기공급계약 등의 내역.....	69
2. 주주(최대주주 등 제외)·임원·직원 및 기타 이해관계자와의 거래내용.....	69
IX. 부속명세서	70
X. 그 밖에 투자자 보호를 위하여 필요한 사항	71
1. 주요경영사항신고내용의 진행상황 등.....	71
2. 주주총회의사록 요약.....	71
3. 우발부채 등.....	71
가. 중요한 소송사건 등.....	71
나. 견질 또는 담보용 어음·수표 현황.....	71
다. 채무보증 현황.....	71
라. 채무인수약정 현황.....	71
마. 기타의 우발부채 등.....	71
4. 제재현황	71
5. 결산일 이후에 발생한 중요사항.....	71
6. 중소기업기준 검토표 등	71
7. 공모자금 사용내역	71
8. 기타.....	71

반기 보고서

(제 9 기 반기)

사업연도 2007년 01월 01일 부터
 2007년 06월 30일 까지

금융감독위원회 귀중

증권거래법 제186조의3의 규정에 의하여 반기보고서를 제출합니다.

2007년 08월 14일

회 사 명 : 씨제이씨지브이 주식회사
대 표 이 사 : 김 일 천 (인)
본점소재지 : 서울시 강남구 신사동 602번지
 (전화번호) 02-2017-1275
작성책임자 : (직책) 상무이사 (성명) 정성모 (인)
 (전화번호) 02-2017-1275

대표이사등의 확인·서명

확 인 서

우리는 당사의 대표이사 및 신고업무담당이사로서 이 반기보고서의 기재내용에 대해 상당한 주의를 다하여 직접 확인·검토한 결과, 중요한 기재사항의 기재 또는 표시의 누락이나 허위의 기재 또는 표시가 없고, 이 반기보고서에 표시된 기재 또는 표시사항을 이용하는 자의 중대한 오해를 유발하는 내용이 기재 또는 표시되지 아니하였음을 확인합니다.

또한, 당사는 「주식회사의외부감사에관한법률」 제2조의2 및 제2조의3의 규정에 따라 내부회계관리제도를 마련하여 운영하고 있음을 확인합니다.(「주식회사의외부감사에관한법률」 제2조에 의한 외감대상법인에 한함)

2007. 08. 14.

씨제이씨지브이 주식회사

대표이사 **【김일천】** (서명)

신고업무담당이사 **【정성모】** (서명)

대표이사등의 확인·서명

확 인 서

우리는 당사의 대표이사 및 신고업무담당이사로서 이 반기보고서의 기재내용에 대해 상당한 주의를 다하여 직접 확인·검토한 결과, 중요한 기재사항의 기재 또는 표시의 누락이나 허위의 기재 또는 표시가 없고, 이 반기보고서에 표시된 기재 또는 표시사항을 이용하는 자의 중대한 오해를 유발하는 내용이 기재 또는 표시되지 아니하였음을 확인합니다.

또한, 당사는 「주식회사의외부감사에관한법률」 제2조의2 및 제2조의3의 규정에 따라 내부 회계관리제도를 마련하여 운영하고 있음을 확인합니다.(「주식회사의외부감사에관한법률」 제2조에 의한 외감대상법인에 한함)

2007. 08. 14.

씨제이씨지브이 주식회사

대표이사

【김일천】

(서명)



신고업무담당이사

【정성모】

(서명)



I. 회사의 개황

1. 회사의 목적

가. 회사가 영위하는 목적사업

목 적 사 업	비 고
1) 영화관 건설 및 운영 2) 영화 상영, 제작, 수 출입, 배급 및 기타 영화관련사업 3) 문화컨텐츠의 제작, 제공, 유통 및 관련시설 운영업 4) 각종 식 음료품 등 판매업 및 식품접객업 5) 종합소매업 6) 부동산업 및 부동산 임대업 7) 체육시설 및 종합레저 유기시설 설치 운영업 8) 상품권 발행 및 제작판매업 9) 위 각 목적 관련 사업에 대한 투자 또는 부대사업 일체	

나. 자회사가 영위하는 목적사업

(1) 씨제이조이큐브 주식회사

목 적 사 업	비 고
1) 비디오테이프, 오디오테이프, 콤팩트 디스크, 디지털 비디오 디스크, 서적 및 기타 이사회가 수시로 정하는 품목의 도,소매업 및 대여업 2) 무역업 (제1항 관련사업) 3) 상기업무에 부수되는 일체의 서비스 업무 4) 인터넷 사업 5) 물류업	

(2) 씨지브이 시네마 주식회사

목 적 사 업	비 고
1) 국내 멀티플렉스 극장 (Multiplex-Cinema) 건설 및 운영 2) 위 목적 관련사업에 대한 투자 또는 부대사업 일체 3) 전대사업	

(3) 프리미어스 시네마 주식회사

목 적 사 업	비 고
1) 국내 멀티플렉스 극장 (Multiplex-Cinema) 건설 및 운영 2) 위 목적 관련사업에 대한 투자 또는 부대사업 일체 3) 전대사업	

다. 향후 추진하고자 하는 사업

회사는 향후 국내 시장의 포화를 대비하여 해외시장 진출을 계획하고 있으며, 신규사업 개발을 통한 사업다각화로 토탈 엔터테인먼트 사업을 구축하고자 합니다.

2. 회사의 연혁

가. 당해 회사의 연혁

(1) 설립 이후의 변동상황

1996.12 : 제일제당(한국), Golden Harvest(홍콩), Village Road Show(호주) 3개사가 CJ Golden Village(주) 합작 설립

1998.04 : 국내 최초 멀티플렉스 극장 CGV 강변11 오픈

1999.03 : 씨제이엔터테인먼트(한국), Village Cinema International PTY LTD.(호주) 2개사가 합작하여 CJ Village(주) 설립

1999.12 : 정통 스타디움식 멀티플렉스 극장 인천14 오픈

2000.04 : CGV 야탑8, CGV 오리11 동시 오픈

2000.04 : 국내 최초 극장 내 무료 유아놀이방 오픈

2000.05 : 부산 최초 멀티플렉스 극장 CGV 서면12 오픈

2000.05 : CJ Golden Village와 CJ Village를 합병. CJ Village로 운영

2000.07 : 국내 최초 프리미엄 영화관 Gold Class 오픈 (오리11 內)

2001.08 : CGV 대전9 오픈으로 전국 체인화 달성

2001.11 : CGV 남포 오픈

2001.12 : CGV 대한 오픈

2001.12 : CGV 명동5 오픈

2002.01 : CGV 구로10 오픈

2002.08 : CGV 목동8 오픈

2002.10 : 주주변경 (CJ Entertainment 50%, Asia Cinema Holdings BV 50%)

2002.10 : 상호변경 (CGV주식회사 ' CJ CGV주식회사)

2003.02 : CGV 수원8 오픈

2003.05 : CGV 상암10 오픈

2003.08 : CGV 김천 오픈

2003.08 : CGV 부천8 오픈

2003.09 : CGV 남문 오픈

2003.11 : CGV 전주 오픈

2004.04 : 에듀코아(주) 인수, CGV공항9 오픈, CGV안양8 오픈

2004.06 : CGV 익산, CGV 부평 오픈

2004.09 : CGV 창원, CGV 전주 송천 오픈

2004.10 : CGV 용산11 오픈

2004.11 : CGV 광주 상무대10 오픈

2004.12 : CGV 목포4 오픈

2004.12 : 증권거래소 상장

2005.03 : CGV 주안9, CGV 김해9 오픈

2005.04 : CGV 마산8 오픈

2005.05 : CGV 광명6 오픈

2005.06 : CGV 불광9 오픈

- 2005.09 : CGV 인천관교 오픈
- 2005.10 : CGV 남문 사이트 철수
- 2005.12 : CGV 역곡 오픈
- 2006. 01 : CGV 첨단 , 울산 오픈
- 2006. 03 : CGV 압구정(신관), 제주 오픈
- 2006. 07 : CGV 장산 오픈
- 2006. 08 : CGV 구미 철수
- 2006. 09 : CGV 동수원, 북수원, 계양, 거제, 안산 오픈
- 2006. 10 : CGV 동래 오픈
- 2006. 12 : CGV 원평 오픈
- 2007. 02 : CGV 강남 오픈
- 2007. 03 : CGV 죽전, CGV 일산, CGV 천안대흥 오픈
- 2007. 04 : CGV 미아 오픈
- 2007. 05 : 씨네드쉐프 (Cine de Chef) 압구정 오픈
- 2007. 07 : CGV 대학로 오픈

(2) 상호의 변경

- 1999.03 제일빌리지 주식회사 설립
- 2000.05 씨제이빌리지 주식회사로 상호 변경
- 2001.03 씨지브이 주식회사로 상호 변경
- 2002.10 씨제이씨지브이 주식회사로 상호 변경

(3) 합병, 분할(합병), 포괄적 주식교환 · 이전, 중요한 영업의 양수 · 도 등

- 2000년 5월 30일자로 제일빌리지가 CJ골든빌리지를 흡수합병하였습니다.

(4) 생산설비의 변동

- (1)항의 설립이후 변동상황을 참조하시기 바랍니다.

(5) 경영활동과 관련된 중요한 사실의 발생

특기 사항이 없습니다.

나. 회사가 속해 있는 기업집단

(1) 기업집단의 명칭

CJ

(2) 기업집단에 소속된 회사

구 분	회 사 수	회 사 명
주권상장	3	CJ(주), CJ CGV(주), (주)삼호F&G
협회등록	4	(주)CJ홈쇼핑, CJ푸드시스템(주), CJ인터넷(주), 엠넷미디어(주)

비상장법인	55	<p>CJ개발(주), CJ시스템즈(주), CJ미디어(주), CJ지엘에스(주), CJ투자증권(주), CJ자산운용(주), CJ창업투자(주), CJ푸드빌(주), (주)CJ케이블넷, (주)조이렌트카, (주)CJ텔레닉스, CJ엠디원(주), 삼양유지(주), CJ올리브영(주), (주)CJ케이블넷해운대기장방송, (주)신동방CP, (주)CJ조이큐브, CJ파워캐스트(주), CJ tvN(주), CJ엔지씨코리아(주), 씨지브이시네마(주), CJ엔키노(주), (주)아트서비스, (주)프리머스시네마, 슈퍼피드(주), 돈돈팜(주), 사가와익스프레스코리아(주), CJ아이지(주), (주)재산커뮤니케이션즈, (주)애니파크, 단지넷(주), (주)게임알로, (주)월드이스포츠게임즈, (주)챔프비전, (주)CJ스포츠, CJ엔시티(주), (주)엠플온라인, CJ엔터테인먼트(주), (주)좋은콘서트, 어코드로지스틱스(주), (주)드림씨티방송, 드림네트웍스(주), (주)트라움하우징, 씨앤아이레저산업(주), (주)썬티브이, (주)에치티에치, CJ케이블넷영남방송(주), (주)씨제이무터, (주)브로드밴드솔루션즈, (주)하선정종합식품, (주)한국케이블티브이충남방송, 로또투게더(주) (구.엠넷과함께(주)), 케이엠티브이(주), CJ스토리허브문화산업전문(유), 클럽서비스(주)</p>
-------	----	--

해외법인	65	CJ America, Inc., CJ Bakery, Inc. CJ Pacific Corp., Lee Entertainment L.L.C., CJ Europe GmbH CJ Ord River Sugar Pty, Ltd., PT.C.J. Indonesia PT.C.J. Superfeed, PT. SuperUnggas Jaya PT. CJ Feed Jombang, CJ Philippines, Inc., CJ Dondon Farm Co., Inc CJ Vina Agri Co.Ltd, CJ Cambodia Co.,Ltd, CJ China, Ltd. CJ Entertainment, Ltd. CJ Qingdao Foods Co., Ltd., CJ Beijing Beverage Co., Ltd., CJ Chengdu Feed Co., Ltd., CJ Japan Corp., CJ Shenyang Feed Co., Ltd, CJ Qingdao Feed Co., Ltd., CJ Liaocheng Biotech Co., Ltd., CJ Guiyang Feed Co., Ltd., CJ Zhengzhou Feed Co., Ltd, CJ Nanjing Feed Co., Ltd., CJ Tur Yem Ve T.A.S., CJ Beijing Bakery Co., Ltd., CJ Tianjin Feed Co., Ltd., CJ Harbin Feed Co., Ltd., CJ Internet, Inc., CJ Entertainment America L.L.C., CJ Internet Japan Corp., CJ do Brasil Ltda., CJ Media Japan Co., Ltd. Annie Chun's, 청도희결유한공사, CJ Food Service Co. Ltd. CJ GLS Asia Pte.Ltd, Liaocheng Lantian Cogeneration Plant Co., Ltd. Shanghai Shangying CGV Cinema Co., Ltd. CJ Nutracon Pty. CJ Changsha Feed Co., Ltd., CJ Food Service(Sanghai) Co., Ltd. PT.CJ GLS INDONESIA, CJ Global Holdings Limited, CJ GLS Malaysia SDN.BHD, CJ GLS(C) Shanghai.Co.,Ltd., CJ GLS Hong Kong Limited, CJ Logistics Netherlands B.V. CJ GLS Philippines., Inc., CJ GLS(S) Air Freight Pte Ltd. CJ GLS(S) Infotech Pte Ltd., CJ GLS(S) Shipping Pte Ltd. Conpac Warehousing Pte Ltd., CJ International Asia Pte. Ltd. CJ CGV America Holdings, Inc, CJ CGV America LA, LLC. CJ GLS America, Inc., CJ Omnifood, Inc., Ohana foods, Inc. Tous Les Jours USA, LLC., CJ Feed India Private Limited CJIT2 Holding Limited, CJ Bakery Vietnam Co., Ltd
계	127	

※ 2007.06.30 현재

○ 추가된 계열 회사

회사명	사유
(주)하선정종합식품	CJ(주)의 지분 인수
(주)한국케이블티브이충남방송	계열회사인 (주)CJ케이블넷의 지분 인수
로또투게더(주) (구.엠넷과함께(주))	계열회사인 엠넷미디어(주)의 회사 신설
케이엠티브이(주)	계열회사인 엠넷미디어(주)의 (주)매직티브이 지분 인수
CJ스토리허브문화산업전문(유)	계열회사인 씨제이엔터테인먼트(주)가 출자 참여함.
클럽서비스(주)	계열회사인 씨제이엔터테인먼트(주)가 주식을 인수함.

CJ GLS America, Inc.	CJ GLS(주)의 해외법인 설립
CJ Omnifood, Inc. [(구)Pioneer Trading, Inc.]	CJ(주)의 지분 인수
Ohana foods, Inc.	신규편입 해외계열회사인 CJ Omnifood, Inc.의 자회사
Tous Les Jours USA, LLC.	해외계열회사인 CJ Bakery, Inc.의 합작법인 설립
CJ Feed India Private Limited	해외계열회사인 CJ Global Holdings Limited의 신규법인 설립
CJIT2 Holding Limited	CJ인터넷(주)의 합작법인 설립
CJ Bakery Vietnam Co., Ltd	CJ푸드빌(주)의 해외 현지법인 설립

※ 2007.06.30 현재

○ 제외된 계열 회사

회사명	사유
(주)메디오피아테크	엠넷미디어(주)의 (주)메디오피아테크 지분 매각
씨제이코드(주)	청산
(주)동부산방송	씨제이케이블넷해운대기장방송(주)와 합병 후 해산
CJ뮤직(주)	계열회사인 엠넷미디어(주)와 합병 후 해산함.
CJ케이블넷가야방송(주)	계열회사인 (주)씨제이케이블넷과 합병 후 해산함.
CJ케이블넷중부산방송(주)	계열회사인 (주)씨제이케이블넷과 합병 후 해산함.
한일식자재마트(주)	CJ푸드시스템(주)가 지분을 매각함.
CJ Nutracon, Inc	청산
CJ Pharma(SH) Consulting Co., Ltd.	청산

※ 2007.06.30 현재

3. 자본금 변동상황

가. 자본금 변동상황

(1) 증자현황

(단위 : 원, 주)

주식발행일자	발행형태	발행한 주식의 내용				
		종류	수량	주당 액면가액	주당 발행가액	비고
2004년 09월 22일	유상증자(주주배정)	보통주	6,148	10,000	10,000	-
2004년 10월 19일	주식분할	보통주	17,522,960	500	-	액면분할
2004년 12월 24일	유상증자(일반공모)	보통주	3,092,288	500	25,000	-

(2) 감자현황

(단위 : 원, 주)

감자일자	감자형태	감자목적	감자한 주식의 내용			
			종류	수량	주당	주당 취득가액

					액면가액	(유상감자의 경우)	
-	-	-	-	-	-	-	-
-	-	-	-	-	-	-	-

해당사항 없음

나. 자본금 변동예정내용 등

해당사항 없음

다. 전환사채

(단위 : 원, 주)

구 분		제XX회 XX 전환사채	합 계
발행일자		-	-	-	-
만기일		-	-	-	-
권면총액		-	-	-	-
사채배정방법		-	-	-	-
전환청구가능기간		-	-	-	-
전환조건	전환비율(%)	-	-	-	-
	전환가액	-	-	-	-
전환대상주식의 종류		-	-	-	-
기전환사채	권면총액	-	-	-	-
	기전환주식수	-	-	-	-
미전환사채	권면총액	-	-	-	-
	전환가능주식수	-	-	-	-
비 고		-	-	-	-

해당사항 없음

라. 신주인수권부사채

(단위 : 원, 주)

구 분		제XX회 XX 신주인수권부사채	합 계
발행일자		-	-	-	-
만기일		-	-	-	-
권면총액		-	-	-	-
사채배정방법		-	-	-	-
신주인수권 행사가능기간		-	-	-	-
행사조건	행사비율(액면대비)	-	-	-	-
	행사가액	-	-	-	-
행사대상주식의 종류		-	-	-	-
기행사신주 인수권부사채	권면총액	-	-	-	-

	기행사주식수	-	-	-	-
미행사신주 인수권부사채	권면총액	-	-	-	-
	행사가능주식수	-	-	-	-
비 고		-	-	-	-

해당사항 없음

마. 현물출자

해당사항 없음

4. 주식의 총수 등

가. 주식의 총수

(2007.06.30 현재)

(단위 : 주)

구 분	주식의 종류			비고
	보통주	우선주	합계	
I. 발행할 주식의 총수	100,000,000	-	100,000,000	
II. 현재까지 발행한 주식의 총수	20,615,248	-	20,615,248	
III. 현재까지 감소한 주식의 총수	-	-	-	
1. 감자 2. 이익소각 3. 상환주식의 상환 4. 기타	-	-	-	
	-	-	-	
	-	-	-	
	-	-	-	
IV. 발행주식의 총수 (II-III)	20,615,248	-	20,615,248	
V. 자기주식수	-	-	-	
VI. 유통주식수 (IV-V)	20,615,248	-	20,615,248	

나. 자본금 및 1주당가액

(2007. 06. 30 현재)

(단위 : 천원, 주)

구분	종류	자본금(액면총액)			1주당가액			비고
		재무제표상 자본금 (A)	발행주식의 액면총액 ('가'의 IV×B)	유통주식의 액면총액 ('가'의 VI×B)	1주당 액면가액 (B)	자본금÷ 발행주식의 총수 (A÷ '가'의 IV)	자본금÷ 유통주식수 (A÷ '가'의 VI)	
기명식	보통주	28,607,624	10,307,624	10,307,624	500	1,387	1,387	
합 계		28,607,624	10,307,624	10,307,624	-	-	-	

다. 자기주식의 취득 및 처분

(1) 자기주식 취득·처분 현황

취득방법	주식의 종류	기초	취득(+)	처분(-)	소각(-)	기말	비고
법 제189조의2제1항에 의한 직접취득	보통주 (주)	-	-	-	-	-	
	우선주 (주)	-	-	-	-	-	
법 제189조의2제1항 이외의	보통주 (주)	-	-	-	-	-	

사유에 의한 직접취득	우선주 (주)	-	-	-	-	-	
소 계	보통주 (주)	-	-	-	-	-	
	우선주 (주)	-	-	-	-	-	
신탁계약등을 통한 간접취득	보통주 (주)	-	-	-	-	-	
	우선주 (주)	-	-	-	-	-	
총 계	보통주 (주)	-	-	-	-	-	
	우선주 (주)	-	-	-	-	-	

해당사항 없음

(2) 이익소각 현황

(단위 : 원, 주)

소각일	소각목적	소각주식의 종류	소각주식의 수량	소각금액	소각대상 주식의 취득기간	법적 근거
-	-	-	-	-	-	-
-	-	-	-	-	-	-
계		보통주	-	-	-	-
		우선주	-	-	-	-

해당사항 없음

(3) 자기주식 신탁계약등 체결·해지현황

해당사항 없음

라. 우리사주조합의 지분현황

(1) 우리사주조합과의 거래내역

당반기에 신규로 발생한 거래는 없으며, 당반기말 현재 우리사주취득과 관련된 대여금 2,451,262천원의 잔액이 남아있습니다.

(2) 우리사주조합의 의결권행사기준

구분	내용
조합원계정	- 우리사주조합규약 제14조(소유주식의 주주총회 의안에 대한 의결권행사) ①조합원 개인별계정에 배정된 자사주의 의결권은 관계법령의 정함에 따라 행사한다.
조합계정	우리사주조합규약 제13조(소유주식의 주주총회 의안에 대한 의결권 행사) ②조합계정으로 보유되는 자사주의 의결권은 조합원 개인별계정에 배정된 자사주에 대한 의사 표시가 있는 조합원의 의사 표시 비율과 동일한 비율대로 행사. 단, 조합원 개인별계정에 배정된 자사주가 없거나 의사 표시가 없는 경우에는 당해 주주총회의 참석 주식수에서 조합계정으로 보유되는 자사주수를 차감한 주식수의 의결 내용에 영향을 미치지 아니하도록 행사한다

(3) 우리사주조합 주식보유내역

(단위 : 주)

계좌구분	주식의 종류	기초잔고	기말잔고
조합계좌	보통주	-	-
	-	-	-

주) 직전사업년도에 조합원 개인계좌로 전량 이체하였습니다.

마. 보통주 외 주식에 관한 사항

해당사항 없음

바. 상환주식에 관한 사항

해당사항 없음

사. 전환주식에 관한 사항

해당사항 없음

5. 의결권 현황

[2007. 06. 30 현재]

(단위 : 주)

구 분		주식수	비고
발행주식총수(A)	보통주	20,615,248	
	우선주	-	
의결권없는 주식수(B)	보통주	-	
	우선주	-	
증권거래법 기타 법률에 의하여 의결권 행사가 제한된 주식수(C)	-	-	
의결권이 부활된 주식수(D)	-	-	
의결권을 행사할 수 있는 주식수 (E = A - B - C + D)	보통주	20,615,248	
	우선주	-	

6. 배당에 관한 사항 등

가. 배당에 관한 사항

배당에 관한 당사 정관의 내용은 아래와 같습니다.

제10조의 3 【신주의 배당기산일】

이 회사가 유상증자, 무상증자 및 주식배당에 의하여 신주를 발행하는 경우 신주에 대한 이익의 배당에 관하여는 신주를 발행한 때가 속하는 영업년도의 직전 영업년도 말에 발행된 것으로 본다

제41조 【이익금의 처분】

이 회사는 매사업년도의 처분전 이익잉여금을 다음과 같이 처분한다.

1. 이익 준비금
2. 기타 법정 준비금
3. 배당금
4. 임의적립금
5. 기타의 이익잉여금 처분액

제42조 【이익배당】

- ① 이익의 배당은 금전과 주식으로 할 수 있다..
- ② 이익의 배당을 주식으로 하는 경우 회사가 수종의 주식을 발행한 때에는 주주총회의 결의로 그와 다른 종류의 주식으로도 할 수 있다. .
- ③ 제1항의 배당은 매결산기말 현재의 주주명부에 기재된 주주 또는 등록된 질권자에게 지급한다.

제42조의 2 【중간 배당】

- ① 이 회사는 6월 30일 현재의 주주에게 상법 제462조의 3에 의한 중간배당을 할 수 있다. 중간 배당은 금전으로 한다.
- ② 위 제①항의 중간배당은 이사회결의로 하되 그 결의는 제①항의 기준일 이후 45일 내에 하여야 한다.
- ③ 중간 배당은 직전결산기의 대차대조표상의 순재산액에서 다음 각 호의 금액을 공제한 액을 한도로 한다.
 - 1. 직전 결산기의 자본의 액
 - 2. 직전 결산기까지 적립된 자본준비금과 이익준비금의 합계액
 - 3. 직전 결산기의 정기주주총회에서 이익배당하기로 정한 금액
 - 4. 직전결산기까지 정관의 규정 또는 주주총회의 결의에 의하여 특정목적을 위해 적립한 임의준비금
 - 5. 중간배당에 따라 당해 결산기에 적립하여야 할 이익준비금
- ④ 사업년도 개시일 이후 제①항의 기준일 이전에 신주를 발행한 경우(준비금의 자본전입, 주식배당, 전환사채의 전환청구, 신주인수권부사채의 신주인수권의 행사의 경우를 포함한다.)에는 중간배당에 관해서는 당해 신주는 직전 사업 년도 말에 발행된 것으로 본다.
- ⑤ 중간배당을 할 때에는 제8조의2의 우선주식에 대하여도 보통주식과 동일한 배당률을 적용한다.

제43조 【배당금지급 청구권의 소멸 시효】

- ① 배당금의 지급청구권은 5년간 이를 행사하지 아니하면 소멸시효가 완성한다.
- ② 제①항의 시효의 완성으로 인한 배당금은 이 회사에 귀속한다.

나. 최근 3사업연도 배당에 관한 사항

구 분		제9기 반기	제8기	제7기
주당액면가액 (원)		500	500	500
당기순이익 (백만원)		4,205	22,865	23,743
주당순이익 (원)		204	1,109	1,152
배당가능이익 (백만원)		74,277	72,066	58,272
현금배당금총액 (백만원)		-	8,246	8,246
주식배당금총액 (백만원)		-	-	-
현금배당성향 (%)		-	36.06	34.73
현금배당수익률 (%)	보통주	-	1.85	1.34
	우선주	-	-	-
주식배당수익률 (%)	보통주	-	-	-
	우선주	-	-	-
주당 현금배당금 (원)	보통주	-	400	400
	우선주	-	-	-

주당 주식배당금 (주)	보통주	-	-	-
	우선주	-	-	-

다. 이익참가부사채에 관한 사항

해당사항 없음

II. 사업의 내용

1. 사업의 개요

가. 업계의 현황

◆ 증대된 영화상영시장

1990년대 중반 국내 영화산업은 상영편수 및 관람객 수를 기준으로 외화의 점유율이 70~80%에 달하며 한국영화의 기반이 매우 취약한 상태였으나 1999년 "쉬리"를 시작으로 한국영화의 흥행성공은 한국영화에 대한 가능성을 보여주었고, 또한 한국영화에 대한 수요 증가로 이어지게 되었습니다. 이러한 한국영화의 성장에 따라 Entertainment Platform의 기능을 갖춘 멀티플렉스 상영관의 확산은 새로운 수요의 확대를 가져와 선순환의 성장세를 지속하게 되었습니다. 2007년 반기말 기준, 전국적인 스크린 수의 규모는 약 1,850여개로 추정되고 있으며 이 중 상당수의 스크린이 멀티플렉스의 형태로 운영되고 있으며 향후에도 멀티플렉스 스크린의 전국 스크린 수 대비 점유율은 지속적으로 증가할 전망입니다.

◆ 경쟁구도

현재, 시장구도는 1998년 CGV가 최초로 영업을 개시한 이후, 2000년 메가박스가 동종업계에 진입하면서 2강 체제로 지속되어 오다가 백화점 집객력을 높이기 위한 목적으로 시작되었던 롯데쇼핑의 멀티플렉스 사업이 본격적으로 시작됨에 따라 동 업계의 경쟁은 심화되는 양상을 나타내고 있습니다. 신규 사업자의 시장 진입 난이도 측면에서는 영화관 설립시 소요되는 막대한 초기자본과 설립지역에 대한 정확한 분석력의 필요성 때문에 경험이 전무한 신규사업자들의 영화상영시장 초기진입장벽은 다소 높은 편입니다.

◆ 경쟁수단

진입장벽이 다소 두터운 영화상영시장의 주요 경쟁수단은 크게 두가지로 분류되고 있습니다. 첫번째는 서비스 품질력입니다. 각 극장사업자들이 상영할 수 있는 영화콘텐츠에는 차별화가 이루어지지 않고 있는 실정입니다. 따라서, 영화 관람객이 제공받는 서비스의 품질력이 기업의 인지도에 영향을 주기 때문에 경쟁업체들은 서비스 품질 향상에 많은 비용을 투자하고 있는 실정입니다. 두번째 경쟁수단은 중요 전략거점 사이트의 선점에 따른 고객과의 근접성 확보로 분석되고 있습니다. 유동인구가 많은 지역이나 인구 밀집도가 상대적으로 높은 지역의 선점은 직접적인 매출액 증대로 나타나기 때문에 각 경쟁업체들의 사이트 개발에 대한 분석/예측력 요구되고 있으며 사업의 성패에 커다란 영향을 미치고 있습니다.

나. 회사의 현황

(1) 영업개황 및 사업부문의 구분

(가) 영업개황

CJ CGV는 고품질의 선진 멀티플렉스 극장을 최초로 국내에 보급하여 단일관 위주의 영화상영관 문화를 선진화 시켰으며, 상영업계의 선두주자로서 1998년 CGV강변11 사업장 오픈을 시작으로 2007년 6월말 현재, 전국 46개 사이트에 367개 스크린을 운영하는 국내 최대 멀티플렉스 상영업체로서 매년 꾸준한 성장세를 이어오고 있습니다. 또한 "고객에게 가치있는 즐거움을 제공하는 Global 문화 서비스 Platform 기업"으로 거듭난다는 비전으로 공격적인 사이트 개발 및 관련 사업 다각화를 통하여 지속적으로 시장을 선도하고 있습니다.

특히, 우수한 브랜드 인지도와 주요 포스트 선점효과로 타 경쟁업체에 비하여 높은 좌석 점

유율을 보이고 있기 때문에 스크린 수 점유율에 비하여 관람객 점유율이 더욱 높게 나타나는 장점이 있습니다. 향후에도 지속적인 브랜드 관리 및 서비스 품질 개선 등에 중점을 두고 사업을 전개해 나갈 예정입니다.

(나) 공시대상 사업부문의 구분

당사는 영화상영업 중심의 단일사업부문으로 운영되고 있어 공시대상 사업부문을 구분하지 아니하였습니다.

(2) 시장점유율 등

국내 영화상영시장의 시장점유율은 관람객수를 기준으로 하여 산출되고 있습니다.

(단위: 백만명,%)

구분	2004년	2005년	2006년	2007년 반기
전체관람객	135	143	167	72
CGV 관람객	33	40	45	21
시장점유율	24%	28%	27%	30%

당사가 집계한 2007년도 상반기 총 전국 관람객수는 직전년도 대비 11% 감소한 72,063천 명이며, 당사 관람객수는 직전년도 대비 3% 감소한 21,257천명으로, 시장점유율 30%를 기록하였습니다.

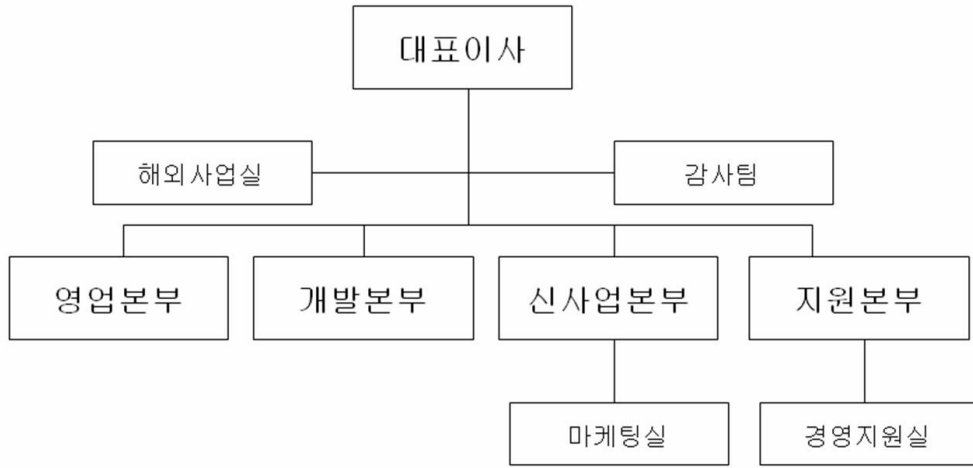
(3) 시장의 특성

영화상영업계는 상대적으로 저렴한 여가문화를 즐길 수 있는 기회를 제공한다는 측면에서 경기변동에 따라 민감하게 반응하지는 않는 편입니다. 또한 주 고객층은 20~30대라는 점도 경기변동의 영향이 크지 않은 이유이기도 합니다. 그러나, 연간 관람객수를 분석해 보면 크게 두가지 요인에 따라 매출액이 변동됩니다. 첫번째 변동요인은 성수기와 비수기의 뚜렷한 구분입니다. 영화관람의 주 소비층은 학생층으로 이들의 방학기간과 야외 여가활동이 덜 선호되는 7, 8월과 1, 2월이 성수기이며 상대적으로 야외활동이 활발한 봄과 가을은 비수기로 구분됩니다. 즉, 분기별로 나타낼 경우, 1/4분기와 3/4분기가 대체적으로 성수기로 분류되며, 2/4분기와 4/4분기는 비수기로 분류되고 있습니다. 둘째로, 매출액 변동에 영향을 미치는 요인에 영화콘텐츠가 있습니다. 대체로 국내영화와 수입영화의 경우 위에서 언급한 성수기에 개봉하는 경우가 대부분이어서 어느 정도 성수기 및 비수기의 매출액 변동에 연동되고 있는 상황이지만 그렇지 않은 경우에는 영화콘텐츠의 흥행에 따라 성수기 및 비수기의 매출액 차이가 줄어드는 경우도 발생하게 됩니다.

(4) 신규사업 등의 내용 및 전망

해당사항이 없습니다.

(5) 조직도



2. 매출에 관한 사항

가. 주요 상품 등의 현황

(단위 : 백만원, %)

사업부문	품 목	매출액(비율)	매출총이익(비율)	비 고
영화관 사업	상영 수입	94,984 (67.8)	32,749 (45.4)	-
	기 타	45,069 (32.2)	39,384 (54.6)	-
	계	140,053 (100.0)	72,133 (100.0)	-

나. 매출형태별 실적

(단위 : 백만원)

구 분		제 9 기 반기		제 8 기		제 7 기	
		매출액	비 율	매출액	비 율	매출액	비 율
내 수	상영 수입	94,984	67.8%	191,180	70.3%	179,094	74.9%
	기 타	45,069	32.2%	80,836	29.7%	59,858	25.1%
	소 계	70,491	100%	272,016	100%	238,952	100%
합 계		140,053	100%	272,016	100%	238,952	100%

다. 판매경로 및 판매방법 등

(1) 판매조직

당사는 씨네마운영본부에서 극장운영을 총괄하고 있으며, 당사가 운영중인 각 극장에서 영화티켓 판매, 매점운영 등의 판매활동을 담당하고 있습니다.

(2) 판매경로

가. 입장료 매출

현장판매, 무인발권, ARS 판매, 인터넷 판매 등을 통해 판매하고 있습니다.

나. 매점매출

현장판매를 통해 판매하고 있습니다.

다. 스크린 광고 매출

영화 상영전 스크린 광고를 통해 판매하고 있습니다.

라. 기타매출

기타매출은 위탁운영수수료와 게임센터 등의 운영으로 발생하고 있습니다.

게임센터 등은 현장이용을 통해 매출이 발생하고 있습니다.

(3) 판매방법 및 조건

당사는 일반적인 판매에 있어 현금, 상품권, 신용카드 판매를 실시하고 있습니다.

위탁매출, 할부매출, 시용매출, 예약매출 등 특수한 판매방법은 채택하고 있지 않습니다.

(4) 판매전략

가. 입장료 매출

회사는 조조, 평일, 휴일 등 시간대별, 요일별 요금차등제를 시행하고 있습니다.

또한, 제휴업체와의 제휴를 통한 할인판매를 시행하고 있으며, 신용카드사와도 제휴하여 티켓 할인 판매를 시행하고 있습니다.

나. 매점 매출

팝콘과 콜라 등을 세트에 판매하는 콤보세트의 다양화로 매점 제품의 매출극대화에 중점을 두고 있습니다.

다. 스크린 광고 매출

전문 광고대행사를 통한 광고수주로 스크린 광고를 하고 있습니다.

라. 기타매출

상권이 발달한 지역의 위탁사이트 확대를 통한 위탁사이트 수수료 증대와 영화관 이용시 관람객의 게임센터 등의 이용횟수 증대로 매출극대화에 중점을 두고 있습니다.

3. 형태별 매출현황

가. 상영매출

(1) 취급품목별 수출(매출)내역

(단위 : 백만원, %)

품 목	구 분	제 9기 반기		제 8 기		제 7 기	
		금 액	구성비	금 액	구성비	금 액	구성비
상영수입	수 출	-	-	-	-	-	-
	매 출	94,984	100%	191,180	100%	179,094	100%
합 계		94,984	100%	191,180	100%	179,094	100%

(2) 취급품목별 수입(매입)내역

(단위 : 백만원, %)

품 목	구 분	제 9기 반기		제 8 기		제 7 기	
		금 액	구 성 비	금 액	구 성 비	금 액	구 성 비
상영수입 원가	수 입	-	-	-	-	-	-
	매 입	62,234	100%	115,210	100%	106,469	100%
합 계		62,234	100%	115,210	100%	106,469	100%

(3) 거래지역별 수출(매출)내역
해당사항이 없습니다.

(4) 거래지역별 수입(매입)내역
해당사항이 없습니다.

나. 기타매출

(1) 취급품목별 수출(매출)내역

(단위 : 백만원, %)

품 목	구 분	제 9 기 반기		제 8 기		제 7 기	
		금 액	구 성 비	금 액	구 성 비	금 액	구 성 비
기타매출	수 출	-	-	-	-	-	-
	매 출	45,069	100%	80,836	100%	59,857	100%
합 계		45,069	100%	80,836	100%	59,857	100%

(2) 취급품목별 수입(매입)내역

(단위 : 백만원, %)

품 목	구 분	제 9기 반기		제 8 기		제 7 기	
		금 액	구 성 비	금 액	구 성 비	금 액	구 성 비
기타매출 원가	수 입	-	-	-	-	-	-
	매 입	5,685	100%	15,336	100%	12,091	100%
합 계		5,685	100%	15,336	100%	12,091	100%

(3) 거래지역별 수출(매출)내역
해당사항이 없습니다.

(4) 거래지역별 수입(매입)내역
해당사항이 없습니다.

다. 대행매출

(1) 취급품목별 수출(매출)내역
해당사항이 없습니다.

- (2) 취급품목별 수입(매입)내역 해당사항이 없습니다.
- (3) 거래지역별 수출(매출)내역 해당사항이 없습니다.
- (4) 거래지역별 수입(매입)내역 해당사항이 없습니다.

라. 기타업무 및 투자자 유의사항

- (1) 기타업무 해당사항이 없습니다.
- (2) 투자자 유의사항 해당사항이 없습니다.

4. 영업설비 등의 현황

가. 영업용 설비 현황

(1) 국내

반기보고서 제출일 현재 국내에 직영과 위탁을 포함해 47개 영화관을 운영하고 있습니다.

(2) 해외

반기보고서 제출일 현재 중국 상해에 각 1개 상영관을 운영 중에 있습니다.

(3) 신규 지점 등의 설치계획

당사는 2007년 9개 사이트를 건설할 계획을 가지고 있습니다. 그러나 당사의 사이트 개발 계획은 영화산업시장 및 경쟁사 현황에 따라 변경될 수 있습니다.

나. 기타 영업용 설비

해당사항이 없습니다.

다. 설비의 신설·매입계획 등

(1) 진행중인 투자

(단위 : 백만원)

사업부문	구분	투자기간	투자대상 자산	투자효과	총투자액	기투자액	향후투자액	비고
영화상영	신설	2006~2007	상영설비	관객증대	44,665	9,501	35,164	-
합계					44,665	9,501	35,164	-

(2) 향후 투자계획

(단위 : 백만원)

사업부문	계획명칭	예상투자총액		연도별 예상투자액			투자효과	비고
		자산형태	금액	제9기	제10기	제11기		
영화상영	영화관건설	상영설비	59,664	35,164	24,500	-	관람객증가	-
합계			59,664	35,164	24,500	-	-	

5. 파생상품 등에 관한 사항

당사는 전기 중 외환은행으로부터 차입한 변동이자 지급조건 차입금에 대하여 이자율변동위험을 회피하기 위하여 동 은행과 변동(CD+0.42%)이자금액을 수취하고 고정(5.2%) 이자금액을 지급하는 이자율스왑 계약을 체결하였으며, 계약체결일에 프리미엄 수수액은 없습니다. 동 이자율스왑 계약은 기업회계기준상 매매목적의 파생상품거래이므로 당반기말 현재 미결제된 이자율스왑 계약 관련 평가이익 137,401천원은 당반기손익에 반영되었습니다.

당반기말 현재 미결제된 이자율스왑 계약의 내역은 다음과 같습니다.

(단위: 원)

계약처	계약금액	계약내용	개시일	만기일
한국외환은행	20,000,000,000	5.2% 고정금리를 지급하고 CD+0.42% 수취하는 금리 스왑	2006.7.19	2009.7.16

6. 경영상의 주요계약 등
해당사항 없음

7. 연구개발활동

가. 연구개발활동의 개요

(1) 연구개발 담당조직

당사 내 사업개발팀은 멀티플렉스 사업의 과학화, 계량화를 통해 보다 정확한 의사결정을 할 수 있도록 영화관 최적입지 선정모델, 개발환경 및 상권분석, Demand Forecasting Model 개발, 투자효율 시스템 구축 등의 연구활동을 바탕으로 신규 멀티플렉스 사업개발 및 기타 신규 사업검토를 수행하고 있습니다.

(2) 연구개발비용

당사는 사업 특성 상 연구개발활동에 별도로 책정된 연구비용은 없습니다

나. 연구개발실적

당사는 사업 특성 상 연구개발 실적이 없습니다.

8. 기타 투자의사결정에 필요한 사항
가. 외부자금조달 요약표

[국내조달]

(단위 : 백만원)

조달원천	기초잔액	신규조달	상환등감소	기말잔액	비고
은행	60,000	137,000	167,000	30,000	-
보험회사	0	0	0	0	-
종합금융회사	0	315,300	291,700	23,600	-
여신전문금융회사	0	0	0	0	-
상호저축은행	0	0	0	0	-
기타금융기관	0	0	0	0	-
금융기관 합계	60,000	452,300	458,700	53,600	-
회사채(공모)	40,000	40,000	10,000	70,000	-
회사채(사모)	30,000	0	0	30,000	-
유상증자(공모)	0	0	0	0	-
유상증자(사모)	0	0	0	0	-
자산유동화(공모)	0	0	0	0	-
자산유동화(사모)	0	0	0	0	-
기타	0	0	0	0	-
자본시장 합계	70,000	40,000	10,000	100,000	-
주주·임원·계열회사차입금	0	0	0	0	-
기타	0	0	0	0	-
총계	130,000	492,300	468,700	153,600	-

(참고) 당기 중 회사채 총발행액

공모 : 40,000 백만원

사모 : 0 백만원

[해외조달]

(단위 : 원)

조달원천	기초잔액	신규조달	상환등감소	기말잔액	비고
금융기관	0	0	0	0	
해외증권(회사채)	0	0	0	0	
해외증권(주식등)	0	0	0	0	
자산유동화	0	0	0	0	
기타	0	0	0	0	
총계	0	0	0	0	

나. 최근 3년간 신용등급

평가일	평가대상 유가증권 등	평가대상 유가증권의 신용등급	평가회사 (신용평가등급범위)	평가구분
2004.05	회사채	A0	한국신용평가	-
		A0	한국산용정보	
2005.09	회사채	A0	한국신용평가	-
		A0	한국신용정보	
2006.07	회사채 기업어음	A0	한국신용평가	-
		A2+	한국산용정보	
2007.04	회사채	A0	한국신용평가	
		A0	한국산용정보	

다. 기타 중요한 사항
특기 사항이 없습니다.

III. 재무에 관한 사항

1. 요약재무정보

(단위 :백만원)

구분	제 9 반기	제 8 기	제 7 기	제 6 기	제 5 기
[유동자산]	30,067	38,836	27,653	79,527	23,027
· 당좌자산	29,194	38,135	26,960	79,092	22,698
· 재고자산	874	701	693	435	329
[비유동자산]	370,991	339,471	241,685	151,292	115,913
· 투자자산	60,278	60,800	56,317	20,447	6,764
· 유형자산	202,224	175,212	115,313	78,720	59,260
· 무형자산	6,654	6,355	6,882	7,358	7,565
· 기타비유동자산	101,835	97,104	63,173	44,767	42,324
자산총계	401,058	378,307	269,338	230,819	138,940
[유동부채]	134,049	148,323	65,089	57,191	69,668
[비유동부채]	94,760	53,739	42,794	12,196	2,020
부채총계	228,810	202,062	107,883	69,387	71,688
[자본금]	28,608	28,608	28,608	28,608	27,000
[자본잉여금]	63,581	63,581	63,581	77,506	2,714
[자본조정]	173	130	-	-	-
[기타포괄손익누계액]	△1,506	△1,508	△1,549	-	-
[이익잉여금]	81,393	85,434	70,815	55,318	37,538
자본총계	172,249	176,245	161,455	161,432	67,252
매출액	140,053	272,016	238,952	216,868	182,275
영업이익	11,254	36,860	35,836	48,394	46,369
계속사업이익	8,546	32,380	34,394	48,660	46,299
당기순이익	4,205	22,865	23,744	34,362	32,941

[△는 부(-)의 수치임]

2. 재무제표 이용상의 유의점

가. 재무제표 작성기준

당사의 회계처리 및 재무제표 등은 기업회계기준에 의해서 작성되었으며, 외부감사의 감사 의견은 다음과 같습니다.

구분	제 9 기 반기	제 8 기 연간	제 7 기 연간
감 사 인	KPMG(삼정회계법인)	KPMG(삼정회계법인)	KPMG(삼정회계법인)

감사의견	반기검토 (감사의견 해당사항 없음)	적정	적정
------	------------------------	----	----

나. 기업회계기준 등의 위반사항

(1) 재무제표를 수정하여야 하는 위반사항

해당사항 없음

(2) 재무제표 수정과 관련없는 위반사항

해당사항 없음

다. 기타 유의하여야 할 사항

해당사항 없음

3. 회계정보에 관한 사항

가. 대손충당금 설정현황

(1) 최근 3사업연도의 계정과목별 대손충당금 설정내역

(단위 : 천원)

구 분	계정과목	채권 총액	대손충당금	대손충당금 설정률
제9기 반기	매출채권	17,547,247	592,223	3.4%
	미수금	6,943,252	1,152,388	16.6%
	미수수익	17,534	17,534	100.0%
	장기대여금	2,563,164	200,000	7.8%
	합 계	27,071,197	1,962,145	7.2%
제 8 기	매출채권	14,736,771	299,111	2.1%
	미수금	11,888,548	1,152,388	9.7%
	미수수익	17,534	17,534	100%
	장기대여금	2,786,647	200,000	7.2%
	합 계	29,429,500	1,669,033	5.7%
제 7 기	매출채권	10,402,206	257,666	2.5%
	미수금	185,526	2,055	1.1%
	보증금	67,336,435	4,163,378	6.2%
	미수수익	17,534	17,534	100%
	장기대여금	4,347,930	200,000	4.6%
	합 계	82,289,631	4,640,633	5.6%

(2) 최근 3사업연도의 대손충당금 변동현황

(단위 : 천원)

구 분	제9기 반기	제 8 기	제 7 기
1. 기초 대손충당금 잔액합계	1,669,033	4,640,633	4,525,705

2. 순대손처리액(① - ② ± ③)	-	-	-
① 대손처리액(상각채권액)	-	-	-
② 상각채권회수액	-	-	-
③ 기타증감액	-	-	-
3. 대손상각비 계상(환입)액	293,112	(-)2,971,600	114,928
4. 기말 대손충당금 잔액합계	1,962,145	1,669,033	4,640,633

(3) 매출채권관련 대손충당금 설정방침

회사는 매출채권등에 대하여 개별분석과 과거의 대손 경험률에 의한 대손추산액을 대손충당금으로 설정하고 있습니다.

대손경험률을 산정함에 있어서 대손금의 해당여부를 판단하는 대손처리기준은 법인세 시행령 제62조 제1항 각호와 같습니다. 그리고 회사는 대손경험률 1% 미만일 경우 매출채권에 대한 대손충당금 설정률을 1% 적용하고 있습니다.

또한 거래처의 부도등으로 매출채권의 회수가 불가능한 것으로 보일 경우 100%를 설정하고 있습니다.

(4) 당해 사업연도말 현재 경과기간별 매출채권잔액 현황

(단위 : 천원)

구 분		6월 이하	6월 초과 1년 이하	1년 초과 3년 이하	3년 초과	계
금 액	일반	5,405,637	263,000	174,718	0	5,843,355
	특수관계자	11,703,892	0	0	0	11,703,892
	계	17,109,529	263,000	174,718	0	17,547,247
구성비율		97.51%	1.50%	1.00%	0%	100 %

나. 재고자산의 보유 및 실사내역 등

(1) 최근 3사업연도의 재고자산의 사업부문별 보유현황

(단위 : 천원)

사업부문	계정과목	제9기 반기	제 8 기	제 7 기	비고
컨세션(매점)	원재료	347,552	303,014	267,401	
	상 품	343,662	290,357	352,770	
	저장품	182,402	108,000	72,863	
	합 계	873,616	701,371	693,034	
총자산대비 재고자산 구성비율(%) [재고자산 ÷ 기말자산총계 × 100]		0.2%	0.2%	0.3%	
재고자산회전율(회수) [연환산 매출원가 ÷ {(기초재고 + 기말재고) ÷ 2}]		13.1회	14.0회	15.5회	

(주) 당사는 영화상영업체로서 일반 회사와 달리 매출액과 재고자산과의 관련성이

떨어지므로 재고자산회전율의 기준을 총매출액이 아닌 매점매출액으로 계산한 수치로 계산 하였습니다.

(2) 재고자산의 실사내역 등

재고자산은 선입선출법에 의한 취득원가로 평가하고 있으며, 수량은 계속기록법에 의한 장부수량을 기준으로 하되 실지 재고조사에 의한 실사수량과의 차이를 조정하고 있습니다. 재고자산의 순실현가능가액이 취득원가보다 하락한 경우에는 순실현가능가액을 대차대조표가액으로 하고 있으며, 재고자산을 저가기준으로 평가하는 경우발생하는 평가손실은 장부에서 직접 차감하고 있습니다.

내부적으로는 각 사업장별로 주 1회 재고자산 실사를 실행하고 있습니다.

다. 최근 5사업연도의 회계기준 변경내용 및 그 사유

해당사항 없음

라. 최근 5사업연도 중 당기순손실이 발생한 사업연도와 그 주요원인

해당사항 없음

마. 최근 5사업연도 중 직전사업연도대비 당기순이익 증감율이 30% 이상이거나 흑자전환인 사업연도와 그 주요원인

(단위: 천원,%)

연 도	2002년	2003년	2004년	2005년	2006년
당기순이익	23,033,722	32,941,251	34,362,365	23,743,705	22,864,650
증 감 율	73%	43%	4.30%	(-)30.9%	(-)3.70%

(주) 당사의 손익에 영향을 미치는 주요 원인들은 전체 영화시장의 성장성, 외형확장에 따른 고정비 증가, 한국영화의 흥행실적, 부대산업의 매출기여도 등이 복합적으로 작용하고 있습니다. 상기 5사업연도의 손익 증감도 이러한 요인들에 의해서 변화되었습니다.

바. 당해 사업연도의 시장성없는 지분성증권 평가 현황

(1) 공정가액으로 평가한 시장성없는 지분성증권 내역

(단위 : 천원)

종류	발행회사	수량	취득원가	장부가액	공정가액	평가손익	
						당기손익	자본조정
주식	씨제이조이큐브(주)	1,207,170	8,900,001	3,208,327	3,033,752	-527,579	-
	씨지브이시네마(주)	100,000	10,588,492	10,550,071	3,452,998	-72,338	-
	(주)프리머스시네마	863,701	47,464,015	34,240,232	28,266,504	-299,471	-
	Shanghi Shangying CGV Cinema Co., Ltd	-	1,191,990	1,128,529	1,128,529	-27,765	26,094
	CJ CGV America Holdings, INC.	13,000	606,060	606,060	606,060	-	-
	CJ창업투자9호	20	2,000,000	2,028,475	2,028,475	28,475	-
	CJ 엔씨티	400,000	2,000,000	1,507,251	1,507,251	-463,949	-28,800
	마스터이미지	111,111	500,000	500,000	500,000	-	-
	합 계		73,250,558	53,768,945	40,523,569	-1,362,627	-2,705

(2) 시장성없는 지분성증권의 평가방법등

피투자회사 순자산가액 변동의 당기 귀속분은 지분법 평가손익으로 하여 당기 손익에 반영하였습니다.

4. 재무제표

가. 대차대조표

대 차 대 조 표

제 9 기 반기 2007. 06. 30 현재

제 8 기 2006. 12. 31 현재

제 7 기 2005. 12. 31 현재

(단위 : 천원)

과 목	제 9 기 반기	제 8 기	제 7 기
자 산			
Ⅰ. 유동자산	30,067,639	38,836,019	27,653,526
(1) 당좌자산	29,194,023	38,134,649	26,960,492
1. 현금및현금성자산	3,306,769	10,779,003	13,957,690
2. 매출채권	17,547,247	14,736,771	10,402,207
대손충당금	-592,223	-299,111	-257,667
3. 미수금	6,943,252	11,888,548	185,527
대손충당금	-1,152,388	-1,152,388	-2,055
4. 매도가능증권	950	950	950
5. 선급금	878,329	993,354	953,245
6. 선급비용	1,502,547	719,170	649,227
7. 미수수익	17,534	17,534	17,534
대손충당금	-17,534	-17,534	-17,534
8. 단기대여금	165,401	248,739	0
9. 이연법인세자산	439,175	202,051	1,071,368
10. 이자율스왑	154,963	17,562	0
(2) 재고자산	873,616	701,371	693,034
1. 상품	343,662	290,358	352,770
2. 원재료	347,551	303,014	267,401
3. 저장품	182,402	107,999	72,863
Ⅱ. 비유동자산	370,990,603	339,470,593	241,684,911
(1) 투자자산	60,277,778	60,800,043	56,316,412
1. 장기금융상품	8,000	8,000	8,000
2. 장기대여금	2,563,164	2,786,647	4,347,930

대손충당금	-200,000	-200,000	-200,000
3.지분법적용투자주식	53,268,945	52,074,417	47,423,852
4.매도가능증권	3,510,590	5,003,900	4,000,000
6.기타의투자자산	1,127,080	1,127,079	736,630
(2)유형자산	202,223,716	175,212,086	115,313,229
1.토지	29,061,601	25,893,414	11,405,067
2.건물	52,641,357	45,248,921	21,769,990
감가상각누계액	-3,342,631	-2,730,817	-1,913,455
3.시설설비	81,589,236	63,533,074	47,546,654
감가상각누계액	-11,911,636	-9,645,042	-6,094,223
4.공기구비품	92,743,641	81,091,255	61,202,690
감가상각누계액	-54,008,222	-46,117,230	-33,810,078
5.건설중인자산	8,890,196	12,891,961	11,222,317
6.리스자산	7,338,527	5,542,702	3,981,911
감가상각누계액	-844,451	-522,420	-33,183
7.차량운반구	82,496	37,084	37,084
감가상각누계액	-16,398	-10,816	-1,545
(3)무형자산	6,653,954	6,354,582	6,882,212
1.부의영업권	-890,207	-940,125	-1,039,962
2.사용수익기부자산	6,686,362	6,992,062	7,608,530
3.기타의무형자산	857,799	302,645	313,644
(4)기타비유동자산	101,835,155	97,103,882	63,173,058
1.임차보증금	101,835,155	97,103,882	67,336,436
대손충당금	0	0	-4,163,378
자 산 총 계	401,058,242	378,306,613	269,338,437
부 채			
1.유동부채	134,049,773	148,322,429	65,088,544
1.매입채무	22,638,154	24,498,253	23,775,626
2.미지급금	25,965,262	23,281,291	17,174,785
3.예수금	936,479	235,737	351,491
4.미지급비용	5,419,571	5,195,748	1,857,226
5.선수금	8,526,918	8,285,386	4,583,231
6.선수수익	37,580	21,250	110,566
7.미지급법인세	5,213,840	5,134,120	5,830,407
8.부가세예수금	931,326	960,283	1,269,756
9.단기차입금	33,600,000	40,000,000	10,000,000
10.유동성사채	30,000,000	40,000,000	0
사채할인발행차금	0	-40,110	0
11.유동성예수보증금	645,270	645,893	57,249

12.리스부채-유동	135,372	104,578	78,207
II.비유동부채	94,759,802	53,739,243	42,794,423
1.장기차입금	20,000,000	20,000,000	0
2.비유동성예수보증금	272,960	264,960	98,895
4.퇴직급여충당부채	6,289,197	5,459,616	3,371,650
퇴직보험예치금	-2,896,433	-3,517,123	-2,144,211
국민연금전환금	-9,355	-7,646	-5,614
5.사채	70,000,000	30,000,000	40,000,000
사채할인발행차금	-796,377	-708,510	-1,001,609
6.포인트충당금	119,336	108,752	95,885
7.리스부채-고정	1,318,255	1,041,438	864,031
8.비유동성이연법인세부채	462,219	1,097,756	1,515,396
부 채 총 계	228,809,575	202,061,672	107,882,967
자 본			
I.자 본 금	28,607,624	28,607,624	28,607,624
1.보통주자본금	10,307,624	10,307,624	10,307,624
2.우선주자본금	18,300,000	18,300,000	18,300,000
II.자본잉여금	63,581,078	63,581,078	63,581,078
1.주식발행초과금	63,581,078	63,581,078	63,581,078
III.자본조정	172,643	130,428	0
1.주식매입선택권	172,643	130,428	0
IV.기타포괄손익누계액	-1,505,863	-1,508,009	-1,548,501
1.매도가능증권평가이익	7,678	2,827	0
2.부의지분법자본변동	-1,513,541	-1,510,836	-1,548,501
V.이익잉여금	81,393,186	85,433,820	70,815,269
1.법정준비금	5,782,146	4,957,536	4,132,926
2.임의준비금	8,410,000	8,410,000	8,410,000
3.처분전이익잉여금 (당반기순이익:4,205,465천원 전기순이익: 22,864,650천원)	67,201,040	72,066,284	58,272,343
자 본 총 계	172,248,667	176,244,941	161,455,470
부채와자본총계	401,058,242	378,306,613	269,338,437

나. 손익계산서

손익계산서

제 9 기 반기 (2007. 01. 01 부터 2007. 06. 30 까지)

제 8 기 반기 (2006. 01. 01 부터 2006. 06. 30 까지)

제 8 기 (2006. 01. 01 부터 2006. 12. 31 까지)

제 7 기 (2005. 01. 01 부터 2005. 12. 31 까지)

(단위 : 천원)

과 목	제 9 기 반기		제 8 기 반기		제 8 기	제 7 기
	3개월	누적	3개월	누적		
I. 매출액	69,561,134	140,052,596	61,377,086	132,260,253	272,015,686	238,951,921
II. 매출원가	33,956,349	67,919,788	30,153,771	64,502,217	130,545,847	118,560,797
III. 매출총이익	35,604,785	72,132,808	31,223,315	67,758,036	141,469,839	120,391,124
IV. 판매비와관리비	31,353,593	60,878,639	24,055,208	47,672,131	104,610,119	84,554,794
V. 영업이익	4,251,193	11,254,169	7,168,107	20,085,905	36,859,720	35,836,330
VI. 영업외수익	2,681,711	3,702,503	938,017	2,650,453	5,489,957	4,763,826
1. 이자수익	74,314	107,672	32,844	114,040	188,766	698,548
2. 외환차익	1,053	1,407	1,422	2,719	6,735	365,629
3. 외화환산이익	22,581	13,145	14,402	48,982	78,634	20,928
5. 부의영업권환입	24,959	49,918	24,959	49,918	99,837	99,836
7. 기한만기관람권	300,560	602,623	63,332	207,490	768,905	544,424
9. 부스임대료	0	0	0	0	0	1,029,348
10. 수입수수료	42,952	105,588	33,522	199,538	337,900	649,510
11. 대손충당금환입					198,378	3,145
12. 잡이익	2,050,530	2,452,265	228,205	504,765	1,264,975	1,036,455
13. 지분법이익	27,361	28,475	529,557	1,490,822	2,496,085	316,003
14. 법인세환급액	0	204,008	9,774	32,179	32,179	0
15. 이자율스왑평가이익	137,401	137,401	0	0	17,563	0
VII. 영업외비용	3,052,437	6,410,484	3,156,694	4,050,967	9,969,889	6,206,461
1. 이자비용	1,991,921	3,656,311	686,485	1,307,749	4,024,221	1,938,662
2. 외환차손	664	1,105	2,290	3,333	4,713	185
3. 외화환산손실	0	0	7,856	8,529	0	8,474
5. 유형자산처분손실	12,819	12,819	478,676	478,676	548,080	5,304
6. 배상금	0	0	0	0	0	1,351
7. 기타의대손상각비	0	0	0	0	1,150,333	217,534
8. 기부금	92,500	1,281,000	1,707,500	1,745,000	1,897,384	832,500
9. 지분법평가손실	919,902	1,391,103	224,592	422,318	1,121,375	2,377,994
10. 통화스왑평가손실	0	0	0	0	0	331,184
11. 잡손실	34,631	67,835	29,952	66,020	277,056	325,623
12. 법인세추납액			18,298	18,298	929,825	150,770
14. 매도가능증권처분손실		311	1,044	1,044	16,902	16,880
VIII. 법인세비용차감전순이익	3,880,467	8,546,189	4,949,431	18,685,391	32,379,788	34,393,695
IX. 법인세비용	1,267,047	4,340,724	1,407,859	4,995,261	9,515,138	10,649,990
X. 당기순이익	2,613,420	4,205,465	3,541,571	13,690,130	22,864,650	23,743,705
주당순이익						
. 기본주당순이익	127	204	172	664	1,109	1,152
. 희석주당순이익	127	204	172	664	1,109	1,152

다. 이익잉여금처분계산서 또는 결손금처리계산서

이익잉여금처분계산서

제 8 기 (2006. 01. 01 부터 2006. 12. 31 까지)

제 7 기 (2005. 01. 01 부터 2005. 12. 31 까지)

제 6 기 (2004. 01. 01 부터 2004. 12. 31 까지)

(단위 : 천원)

과 목	제 8 기	제 7 기	제 6 기
Ⅰ. 처분전이이익잉여금	72,066,284	58,272,343	43,599,348
1. 전기이월이익잉여금	49,201,634	34,528,638	18,478,302
2. 회계변경으로인한누적효과	-	-	-
3. 중간배당금	-	-	-8,401,199
4. 이익준비금	-	-	-840,120
5. 당기순이익	22,864,650	23,743,705	34,362,365
Ⅱ. 이익잉여금처분액	9,070,709	9,070,709	9,070,709
1. 이익준비금	824,610	824,610	824,610
2. 기업발전적립금	-	-	-
3. 우선주상환적립금	-	-	-
4. 배당금 현금배당 주당배당금(율) 보통주 : 당기 400원 (80%) 전기 400원 (80%)	8,246,099	8,246,099	8,246,099
Ⅲ. 차기이월이익잉여금	62,995,575	49,201,634	34,528,639

라. 현금흐름표

현금흐름표

제 9 기 반기 (2007. 01. 01 부터 2006. 06. 30 까지)

제 8 기 반기 (2006. 01. 01 부터 2006. 06. 30 까지)

(단위 : 천원)

과 목	제 9(당)기 반기		제 8(전)기 반기	
Ⅰ. 영업활동으로 인한 현금흐름		21,604,316		15,352,931
1. 반기순이익	4,205,465		13,690,130	
2. 현금의 유출이 없는 비용등의 가산	15,461,958		11,048,963	
감가상각비	11,099,793		8,013,707	
대손상각비	293,112		32,261	
퇴직급여	2,054,060		1,512,006	
매도가능증권처분손실	311		1,044	
유형자산처분손실	12,819		478,676	
무형자산상각비	409,115		374,618	
이자비용	159,430		148,643	
외화환산손실			5,047	
지분법손실	1,391,103		422,318	
주식보상비용	42,216		60,644	
3. 현금의 유입이 없는 수익등의 차감	(826,846)		(1,797,211)	

부의영업권환입	49,918		49,918	
기한만기관람권	602,623		207,490	
외화환산이익	8,429		48,982	
지분법이익	28,475		1,490,822	
이자율스왑평가이익	137,401			
4.영업활동으로 인한 자산부채의 변동	2,763,740		(7,588,951)	
매출채권의 증가	(2,810,476)		(2,949,587)	
미수금의 감소(증가)	5,027,283		(359,696)	
선급금의 감소(증가)	115,024		(1,362,578)	
선급비용의 감소	(783,377)		(776,383)	
재고자산의 감소(증가)	(172,245)		127,465	
유동성이연법인세자산의 감소(증가)	(238,964)		34,688	
매입채무의 감소	(1,860,099)		(1,017,168)	
미지급금의 증가(감소)	2,812,532		(3,361,746)	
미지급비용의 증가	285,144		2,045,235	
선수금의 증가	844,156		390,621	
선수수익의 증가(감소)	16,330		(45,871)	
예수금의 증가(감소)	700,742		(294,967)	
부가세예수금의 증가(감소)	(28,957)		539,674	
미지급법인세의 증가(감소)	79,720		(641,873)	
퇴직금의 지급	(1,529,003)		(475,168)	
관계사퇴직급여충당금전입액	304,523		504,206	
퇴직보험예치금의 증가	620,691		144,043	
국민연금전환금의 감소	(1,710)			
포인트충당금의 증가	10,584		3,981	
예수보증금의 증가(감소)	(623)		200,100	
장기예수보증금의 증가(감소)	8,000		(50,000)	
비유동성이연법인세부채의 감소	(635,536)		(243,926)	
II. 투자활동으로인한현금흐름(주24)		(44,477,983)		(26,390,799)
1. 투자활동으로 인한 현금유입액	4,394,347		1,659,469	
매도가능증권의 처분	3,589		9,096	
보증금의 감소	4,163,308		542,768	
단기대여금의 회수	224,833			
장기대여금의 회수			1,107,605	
공기구비품의 처분	2,616			
2. 투자활동으로 인한 현금유출액	(48,872,330)		(28,050,267)	
단기대여금의 증가			201,295	
매도가능증권의 취득	503,900		10,140	
지분법적용투자주식의 취득	559,860			
보증금의 증가	8,894,582		14,415,509	
기타의투자자산의 취득			390,450	
토지의 취득	2,600,000			
건물의 취득	2,960,622			
시설설비의 취득	16,838,562		3,786,750	

공기구비품의 취득	11,147,234		5,005,190	
차량운반구의 취득	45,413			
리스자산의 취득	523,321		1,560,791	
건설중인자산의 증가	4,140,267		2,607,855	
기타의무형자산의 취득	658,569		72,287	
III.재무활동으로 인한 현금흐름		15,401,432	0	3,065,135
1.재무활동으로 인한 현금유입액	492,469,943		21,376,569	
단기차입금의 증가	452,300,000		21,000,000	
사채의 발행	39,808,000			
리스부채의 증가	361,943		376,569	
2.재무활동으로 인한 현금유출액	(477,068,511)		(18,311,434)	
배당금의 지급	8,246,099		8,246,099	
단기차입금의 상환	458,700,000		10,000,000	
리스부채의 감소	122,412		65,335	
유동성장기부채의 상환	10,000,000			
IV.현금의 감소(I + II + III)		7,472,234		7,972,732
V.기초의 현금		10,779,003		13,957,690
VI.기말의 현금		3,306,769		5,984,958

마. 자본변동표

자 본 변 동 표
제 9 기 반 기 (2007. 01. 01 부터 2007. 06. 30 까지)

(단위 : 천원)

과 목		자 본 금	자본잉여금	자본조정	기타포괄 손익누계액	이익잉여금	총 계	
제9기 반기	3개월	2007.04.01	28,607,624	63,581,078	153,419	-1,482,300	78,779,765	169,639,586
		분기순이익					2,613,420	2,613,420
		주식매입선택권			19,224			19,224
		지분법자본변동				-28,412		-28,412
		매도가능증권평가손익				4850		4,850
	2007.06.30	28,607,624	63,581,078	172,643	-1,505,863	81,393,186	172,248,668	
	누적	2007.01.01	28,607,624	63,581,078	130,427	-1,508,008	85,433,821	176,244,941
		연차배당금					-8,246,099	-8,246,099
		처분후이익잉여금					77,187,721	167,998,842
		반기순이익					4,205,465	4,205,465
		주식매입선택권			42,216			42,216
		지분법자본변동				-2,705		-2,705
		매도가능증권평가손익				4,850		4,850
	2007.06.30	28,607,624	63,581,078	172,643	-1,505,863	81,393,186	172,248,668	

바. 당해 사업연도의 재무제표에 대한 주석

반기검토보고서 상 "재무제표에 대한 주석" 참조

사. 당해 사업연도의 수정 전·후의 재무제표

해당사항이 없습니다.

5. 연결재무제표

가. 요약연결재무정보

(단위 : 원)

구분	제 8 기	제 7 기
[유동자산]	54,089,872,863	33,204,096,306
· 당좌자산	53,233,987,777	32,419,559,082
· 재고자산	855,885,086	784,537,224
[고정자산]	354,918,970,286	257,821,497,667
· 투자자산	125,735,902,048	100,642,091,748
· 유형자산	207,283,502,674	143,247,680,507
· 무형자산	21,899,565,564	13,931,725,412
자산총계	409,008,843,149	291,025,593,973
[유동부채]	169,676,671,756	75,832,455,030
[고정부채]	55,992,517,073	47,303,271,962
부채총계	225,669,188,829	123,135,726,992
외부주주지분	7,094,713,037	6,434,395,782
[자본금]	28,607,624,000	28,607,624,000
[연결자본잉여금]	62,065,599,116	62,065,599,116
[연결이익잉여금]	85,433,820,568	70,815,270,670
[자본조정]	137,897,599	(-)33,022,587
자본총계	183,339,654,320	167,889,866,981
매출액	331,617,596,835	282,680,028,747
영업이익	40,374,301,452	37,094,879,977
경상이익	33,777,754,532	34,694,787,182
총당기순이익	23,514,983,424	24,044,796,679
연결당기순이익	22,864,649,098	23,739,218,681
연결에 포함된 회사수	2	1

[Δ는 부(-)의 수치임]

나. 연결재무제표 이용상의 유의점

(1) 지배회사의 개요

씨제이씨지브이주식회사(이하 "지배회사"라 함)는 1999년 3월 30일에 씨제이엔터테인먼트(주)(지분율 50%)와 호주의 Village Cinemas Intenational PTY Ltd.(지분율 50%)간의 합작투자계약에 의거, 국내 멀티플렉스 극장 상영 및 운영을 영위할 목적으로 설립되었습니다.

지배회사는 2004년 12월 24일에 한국증권거래소에 주식을 상장하였으며 2006년말 현재 주요 주주의 현황은 다음과 같습니다.

(단위: 천원)

	주식수(주)	자본금	지분율
씨제이(주) (*)	7,571,631	3,785,816	36.73%
NPC고유주식	1,119,560	559,780	5.43%
BONY-MUTUAL DISC FN	849,040	424,520	4.12%
기타	11,075,017	5,537,508	53.72%
합 계	20,615,248	10,307,624	100.00%

(*) 지배회사의 최대주주였던 씨제이엔터테인먼트(주)는 2006년 4월 10일에 영화 및 공연사업 등을 분할시킨 후에 씨제이(주)에 합병되었으며 이로 인하여 지배회사의 최대주주가 씨제이엔터테인먼트(주)에서 씨제이(주)로 변경되었습니다.

(2) 종속회사의 현황

① 당기말 현재 종속회사의 현황은 다음과 같습니다.

회사명	소재지	업종	결산월	자본 (백만원)	투자주식수	투자비율
프리머스시네마(주)	서울 중구 충무로3가	영화관 운영업	12월	35,490	863,701	80.01%
씨지브이시네마(주)	서울 강남구 역삼동	영화관 운영업	12월	3,040	100,000	100.00%
씨제이조이큐브(주)(*)	서울 강남구 역삼동	음반 및 비디오물 소매업	12월	3,832	1,207,174	90.51%
Shanhi Shangying CGV Cinema Co., Ltd(*)	중국 상해 자베이구	영화관 운영업	12월	1,130	-	50%
CJ CGV America Holdings, INC.(*)	미국 LA 웨스턴	지주회사	12월	46	1,000	100%

(*) 주식회사의외부감사에관한법률(이하"외감법") 시행령 제1조의3 제2항 1호에 따라 직전 사업연도의 자산총액이 70억원에 미달하여 연결재무제표 작성대상 종속회사에서 제외하였습니다.

② 전기말 현재 종속회사의 현황은 다음과 같습니다.

회사명	소재지	업종	결산월	자본 (백만원)	투자주식수	투자비율
프리머스시네마(주)	서울 중구 충무로3가	영화관 운영업	12월	32,187	863,701	80.01%
씨지브이시네마(주)(*)	서울 강남구 역삼동	영화관 운영업	12월	1,825	100,000	100.00%
씨제이조이큐브(주)(*)	서울 강남구 역삼동	음반 및 비디오물 소매업	12월	4,852	1,207,174	90.51%

(*) 외감법 시행령 제1조의3 제2항 1호에 따라 직전사업연도의 자산총액이 70억원에 미달하여 연결재무제표 작성대상 종속회사에서 제외하였습니다.

(3) 연결대상 범위의 변동

씨지브이시네마주식회사는 당기말 현재 직전 사업연도말의 자산총액이 70억원 이상으로서 외감법 시행령 제1조의3 제2항 1호에 따라 연결재무제표 작성대상 종속회사의 범위에 포함

되므로 당기 연결대상에 신규로 포함되었습니다.

다. 연결재무제표

(1) 연결대차대조표

연 결 대 차 대 조 표

제 8 기 2006년 12월 31일 현재

제 7 기 2005년 12월 31일 현재

(단위 : 원)

과 목	제 8 기	제 7 기
	금 액	금 액
자 산		
Ⅰ. 유 동 자 산	54,089,872,863	33,204,096,306
(1) 당 좌 자 산	53,233,987,777	32,419,559,082
현금및현금등가물	18,380,438,118	16,039,820,292
단기금융상품	392,500,000	-
매도가능증권	950,000	950,000
매출채권	16,976,972,805	11,223,633,548
대손충당금	(-)328,625,187	(-)257,666,869
단기대여금	2,158,471,432	1,065,000,000
미수금	13,461,179,005	1,403,356,481
대손충당금	(-)1,211,664,912	(-)2,055,017
미수수익	39,325,630	23,581,796
대손충당금	(-)17,534,247	(-)17,534,247
선급금	1,187,056,836	1,140,252,364
대손충당금	(-)29,000,000	-
선급비용	1,985,173,408	721,586,089
미수법인세환급액	-	7,267,030
이자율스왑	17,562,414	-
유동성이연법인세자산	221,182,475	1,071,367,615
(2) 재고자산	855,885,086	784,537,224
상품	425,751,760	444,273,329
원재료	318,061,439	267,400,905
저장품	112,071,887	72,862,990
Ⅱ. 고정자산	354,918,970,286	257,821,497,667
(1) 투자자산	125,735,902,048	100,642,091,748
장기금융상품	13,500,000	226,000,000
매도가능증권	5,003,900,000	4,000,000,000
지분법적용투자주식	6,912,305,132	15,183,095,926
장기대여금	3,591,847,181	6,353,330,000

대손충당금	(-)200,000,000	(-)200,000,000
보증금	105,455,887,629	78,469,092,233
대손충당금	-	(-)4,163,377,682
통화스왑	-	37,321,565
기타의투자자산	4,958,462,106	736,629,706
(2)유형자산	207,283,502,674	143,247,680,507
토지	27,016,924,551	11,405,067,087
건물	46,626,210,690	21,769,989,580
감가상각누계액	(-)2,736,555,651	(-)1,913,455,444
시설장치	94,220,366,243	73,228,275,876
감가상각누계액	(-)17,917,540,741	(-)10,622,977,208
공기구비품	92,103,901,127	69,409,229,202
감가상각누계액	(-)50,160,414,445	(-)35,409,333,199
차량운반구	37,083,828	37,083,828
감가상각누계액	(-)10,816,114	(-)1,545,158
리스자산	5,542,702,470	3,981,911,412
감가상각누계액	(-)522,419,866	(-)33,182,594
건설중인자산	13,084,060,582	11,396,617,125
(3)무형자산	21,899,565,564	13,931,725,412
영업권	13,726,430,428	6,488,116,471
부의영업권	(-)940,125,207	(-)1,039,961,511
사용수익기부자산	8,324,403,140	7,608,529,790
산업재산권	25,611,409	10,242,900
기타의무형자산	763,245,794	864,797,762
자 산 총 계	409,008,843,149	291,025,593,973
부 채		
I.유동부채	169,676,671,756	75,832,455,030
매입채무	30,237,237,513	28,301,205,189
미지급금	24,796,228,523	17,337,042,240
미지급비용	6,972,314,547	3,342,090,005
선수금	8,156,350,658	4,701,709,038
선수수익	30,201,552	110,566,366
예수금	654,105,679	515,486,196
단기차입금	46,870,000,000	14,000,000,000
미지급법인세	5,777,722,605	5,830,406,741
부가세예수금	1,121,291,656	1,558,492,873
임대보증금	365,000,000	-
예수보증금	645,892,718	57,249,336
리스부채(유동)	104,577,876	78,207,046

유동성장기부채	43,670,681,141	-
사채할인발행차금	(-)40,109,672	-
통화스왑	315,176,960	-
II. 고정부채	55,992,517,073	47,303,271,962
사채	30,000,000,000	40,000,000,000
사채할인발행차금	(-)708,509,961	(-)1,001,608,825
리스부채(고정)	1,041,438,395	864,030,846
장기차입금	20,000,000,000	4,000,000,000
임대보증금	-	160,000,000
장기예수보증금	294,960,000	98,895,238
장기선수수익	1,608,904,207	-
포인트충당금	108,752,027	95,885,396
복구충당부채	223,476,204	-
비유동성이연법인세부채	951,294,957	1,515,395,748
퇴직급여충당금	5,996,970,408	3,720,498,252
퇴직보험예치금	(-)3,517,123,364	(-)2,144,210,493
국민연금전환금	(-)7,645,800	(-)5,614,200
부 채 총 계	225,669,188,829	123,135,726,992
자 본		
I. 자본금	28,607,624,000	28,607,624,000
보통주자본금	10,307,624,000	10,307,624,000
우선주자본금	18,300,000,000	18,300,000,000
II. 연결자본잉여금	62,065,599,116	62,065,599,116
III. 연결이익잉여금	85,433,820,568	70,815,270,670
이익준비금	4,957,536,356	4,132,926,436
기업발전적립금	8,410,000,000	8,410,000,000
기타이익잉여금	-	(-)40,955,840
처분전이익잉여금 (연결당기순이익: 22,864,649,098원 연결전기순이익: 23,739,218,681원)	72,066,284,212	58,313,300,074
IV. 연결자본조정	137,897,599	(-)33,022,587
지분법자본변동	(-)2,289,992	-
매도가능증권평가이익	2,827,500	-
주식매입선택권	137,360,091	(-)33,022,587
V. 외부주주지분	7,094,713,037	6,434,395,782
자 본 총 계	183,339,654,320	167,889,866,981
부채와 자본총계	409,008,843,149	291,025,593,973

(2) 연결손익계산서

연 결 손 익 계 산 서

제 8 기 2006년 1월 1일부터 2006년 12월 31일까지
 제 7 기 2005년 1월 1일부터 2005년 12월 31일까지

(단위 : 원)

과 목	제 8 기	제 7 기
	금 액	금 액
I.매출액	331,617,596,835	282,680,028,747
II.매출원가	158,197,530,022	138,484,750,021
III.매출총이익	173,420,066,813	144,195,278,726
IV.판매비와관리비	133,045,765,361	107,100,398,749
V.영업이익	40,374,301,452	37,094,879,977
VI.영업외수익	4,522,898,525	4,766,323,668
이자수익	349,869,993	742,033,908
외환차익	6,735,927	365,628,635
외화환산이익	407,952,644	20,928,284
대손충당금환입	724,748,302	-
지분법이익	-	65,386,996
유형자산처분이익	-	16,495,420
부의영업권환입	99,836,304	99,836,304
이자율스왑평가이익	17,562,414	-
통화스왑평가이익	-	37,321,565
통화스왑거래이익	28,165,634	801,735
기한만기관람권	768,905,341	544,424,402
임대료	190,452,596	955,283,920
대관료	-	74,064,227
수입수수료	462,424,957	702,549,336
보험차익	-	14,450,000
법인세환급액	37,417,078	-
잡이익	1,428,827,335	1,127,118,936
VII.영업외비용	11,119,445,445	7,166,416,463
이자비용	4,603,108,367	2,796,567,563
외환차손	4,713,330	187,458
외화환산손실	3,871,426	8,474,292
기타의대손상각비	1,202,309,977	214,389,821
매도가능증권처분손실	16,901,840	16,880,290
지분법손실	1,121,374,690	2,377,993,855
유형자산폐기손실	94,015,478	54,719,319
유형자산처분손실	550,302,939	39,833,561

통화스왑거래손실	-	335,770,618
통화스왑평가손실	352,498,525	-
기부금	1,899,384,000	833,510,530
배상금	55,000,000	1,351,000
법인세추납액	929,825,005	150,770,340
잡손실	286,139,868	335,967,816
VIII.경상이익	33,777,754,532	34,694,787,182
IX.법인세비용차감전순이익	33,777,754,532	34,694,787,182
X.법인세비용	10,262,771,108	10,649,990,503
XI.당기순이익	23,514,983,424	24,044,796,679
XII.외부주주지분순이익	650,334,326	305,577,998
XIII.연결당기순이익 (주당경상이익 당기: 1,109원 전기: 1,152원 주당순이익 당기: 1,109원 전기: 1,152원)	22,864,649,098	23,739,218,681

(3) 연결 현금 흐름표

연결 현금 흐름표

제 8 기 2006년 1월 1일부터 2006년 12월 31일까지

(단위 : 원)

과 목	제 8 기	
	금 액	
1.영업활동으로 인한 현금흐름		48,864,670,536
1.당기순이익	22,864,649,098	
2.현금의 유출이 없는 비용등의 가산	31,942,851,248	
대손상각비	92,797,742	
기타의대손상각비	1,202,309,977	
매도가능증권처분손실	16,901,840	
감가상각비	21,910,142,155	
무형자산상각비	2,427,857,342	
유형자산처분손실	550,302,939	
유형자산폐기손실	94,015,478	
지분법손실	1,121,374,690	
퇴직급여	3,070,278,442	
복구충당부채전입액	14,561,394	
주식보상비용	180,365,606	
통화스왑평가손실	352,498,525	
이자비용	259,110,792	

외부주주지분순이익	650,334,326	
3.현금의 유입이 없는 수익등의 차감	(-)1,492,074,076	
대손충당금환입	198,377,682	
부의영업권환입	99,836,304	
외화환산이익	407,392,335	
기한만기관람권	768,905,341	
이자율스왑평가이익	17,562,414	
4. 영업활동으로 인한 자산부채의 변동	(-)4,450,755,734	
매출채권의 증가	(-)5,294,607,985	
미수금의 증가	(-)11,796,369,519	
미수수익의 증가	(-)15,743,834	
선급금의 감소	67,359,325	
선급비용의 증가	(-)404,339,824	
미수법인세환급액의 감소	7,267,030	
유동성이연법인세자산의 감소	860,329,642	
재고자산의 증가	(-)40,115,280	
매입채무의 증가	954,922,794	
미지급금의 증가	7,193,710,906	
미지급비용의 증가	3,047,961,548	
선수금의 증가	4,127,217,961	
선수수익의 감소	(-)82,399,814	
예수금의 증가	120,578,526	
미지급법인세의 증가	(-)424,032,573	
부가세예수금의 증가	(-)517,786,467	
장기선수수익의 감소	(-)207,600,528	
퇴직금의 지급	(-)1,544,606,820	
관계사퇴직금의 전입액	733,962,050	
국민연금전환금의 감소	(-)2,031,600	
퇴직보험예치금의 감소	(-)1,372,912,871	
포인트충당금의 증가	12,866,631	
예수보증금의 증가	618,643,382	
임대보증금의 증가	(-)160,000,000	
장기예수보증금의 감소	166,064,762	
비유동성이연법인세부채의 증가	(-)499,093,176	
II. 투자활동으로 인한 현금흐름		(-)122,265,376,678
1. 투자활동으로 인한 현금유입액	64,388,715,029	
단기대여금의 회수	458,149,811	
장기대여금의 회수	1,312,544,314	
매도가능증권의 처분	2,009,095,910	

보증금의 회수	60,600,330,875	
공기구비품의 처분	8,594,119	
2.투자활동으로 인한 현금유출액	(-)186,654,091,707	
단기금융상품의 취득	137,500,000	
단기대여금의 대여	602,682,738	
장기금융상품의 취득	42,500,000	
매도가능증권의 취득	3,025,997,750	
지분법적용투자주식의 취득	3,238,189,991	
임차보증금의 증가	89,441,893,856	
기타보증금의 증가	292,209,900	
기타의투자자산의 취득	390,450,000	
토지의 취득	15,274,357,464	
건물의 취득	24,068,721,110	
시설장치의 취득	18,025,361,582	
공기구비품의 취득	20,260,424,599	
리스자산의 취득	1,560,791,058	
건설중인자산의 증가	10,061,847,277	
산업재산권의 취득	22,207,840	
기타의무형자산의 취득	208,956,542	
III.재무활동으로 인한 현금흐름		73,999,631,055
1.재무활동으로 인한 현금유입액	696,740,447,516	
단기차입금의 차입	646,370,000,000	
사채의 발행	29,993,878,400	
리스부채의 증가	376,569,116	
장기차입금의차입	20,000,000,000	
2.재무활동으로 인한 현금유출액	(-)622,740,816,461	
단기차입금의 상환	614,400,000,000	
배당금의 지급	8,246,099,200	
리스부채의 감소	94,717,261	
IV. 연결재무제표작성대상범위의 변동으로 인한 현금의 증가		1,741,692,913
V.현금의 증가(I + II + III+IV)		2,340,617,826
VI. 기초의 현금		16,039,820,292
VII. 기말의 현금		18,380,438,118

6. 부문별 재무 현황

가. 사업부문별 재무정보

해당사항 없음

나. 지역별 재무 정보

해당사항 없음

7. 합병 전·후의 재무제표

가. 합병의 개요

해당사항 없음

나. 합병 전·후의 재무제표

해당사항 없음

다. 합병관련사항

해당사항 없음

IV. 감사인의 감사의견 등

1. 감사인(공인회계사)의 감사의견 등

가. 감사인

제 9 기 반기	제 8 기 반기	제 7 기 연간	제 6 기 연간
KPMG(삼정회계법인)	KPMG(삼정회계법인)	KPMG(삼정회계법인)	KPMG(삼정회계법인)

나. 당해 사업연도의 반기감사(또는 검토)절차 요약

본인은 별첨 씨제이씨지브이주식회사의 2007년 6월 30일 현재의 대차대조표, 2007년과 2006년 6월 30일로 종료하는 3개월 및 6개월 회계기간의 손익계산서, 2007년과 2006년 6월 30일로 종료하는 회계기간의 현금흐름표, 그리고 2007년 6월 30일로 종료하는 회계기간의 자본변동표를 검토하였습니다. 이 재무제표를 작성할 책임은 회사 경영자에게 있으며 본인의 책임은 동 재무제표에 대하여 검토를 실시하고 이를 근거로 이 재무제표에 대하여 검토 결과를 보고하는데 있습니다.

본인은 한국의 반기재무제표검토준칙에 따라 검토를 실시하였습니다. 이 준칙은 본인이 재무제표가 중대하게 왜곡 표시되지 아니하였다는 것에 관해 보통수준의 확신을 얻도록 검토를 계획하고 실시할 것을 요구하고 있습니다. 검토는 주로 질문과 분석적 절차에 의거 수행되므로 감사보다는 낮은 수준의 확신을 제공합니다. 본인은 감사를 실시하지 아니하였으므로 감사의견을 표명하지 아니합니다.

본인의 검토결과 상기 재무제표가 중요성의 관점에서 한국의 일반적으로 인정된 회계처리기준에 위배되어 작성되었다는 점이 발견되지 아니하였습니다.

본인은 2006년 12월 31일 현재의 대차대조표, 동일로 종료하는 회계연도의 손익계산서·이익잉여금처분계산서·현금흐름표(이 검토보고서에는 첨부되지 않음)를 한국의 회계감사기준에 따라 감사하였고, 2007년 2월 2일의 감사보고서에서 적정의견을 표명하였습니다. 비교표시목적으로 첨부한 2006년 12월 31일 현재의 대차대조표는 위의 감사받은 대차대조표와 중요성의 관점에서 차이가 없습니다.

다. 감사(또는 검토)의견

사업연도	감사(또는 검토)의견	지적사항 등 요약
제 9 기 반기	-	-
제 8 기 반기	-	-
제 8 기 연간	적정	-
제 7 기 연간	적정	-

라. 특기사항 요약

사업연도	특기사항
제 9 기 반기	-

제 8 기 반기	-
제 8 기 연간	-
제 7 기 연간	-

2. 최근 3사업연도의 외부감사인에게 지급한 보수 등에 관한 사항
 가. 감사용역계약 체결현황

(단위 :원)

사업연도	감사인	내 용	보수	총소요시간
제 9 기	KPMG(삼정회계법인)	연간 회계감사 및 검토	136,500,000	-
제 8 기	KPMG(삼정회계법인)	연간 회계감사 및 검토	130,000,000	1,398
제 7 기	KPMG(삼정회계법인)	연간 회계감사 및 검토	124,000,000	1,190

나. 외부감사인과의 비감사용역계약 체결현황

해당사항 없음

3. 기타

해당사항 없음

V. 이사회 등 회사의 기관 및 계열회사에 관한 사항

1. 이사회 등 회사의 기관의 개요

가. 이사회제도에 관한 사항

(1) 이사회 구성에 관한 사항

(가) 이사회 권한 내용

이사회는 이사로 구성하며 상법 또는 정관에 주주총회의 결의사항으로 되어있는 것을 제외하고 본 회사업무의 중요사항을 결의한다. 또한, 이사회는 결의에 의하여 권한의 일부를 대표이사에게 위임할 수 있다. 다음의 사항들은 이사회 승인을 얻어야한다.

① 주주총회의 소집 및 부의의안에 관한 사항

가. 주주총회의 소집

나. 영업보고서의 승인

다. 재무제표의 승인

라. 정관의 변경

마. 자본의 감소

바. 회사의 해산, 합병, 회사의 계속

사. 회사의 영업 전부 또는 중요한 일부의 양수·도

아. 영업 전부의 임대 또는 경영위임, 타인과 영업의 손익 전부를 같이하는 계약,

기타 이에 준할 계약의 체결이나 변경 또는 해약

자. 주식의 액면미달 발행

차. 이사의 회사에 대한 책임의 면제

카. 주식배당 결정

타. 주식매수선택권의 부여

파. 이사의 보수

하. 기타 주주총회에 부의할 의안

② 경영일반에 관한 사항

가. 대표이사의 선임 및 해임

나. 공동대표의 결정

다. 자기자본의 100분의 10 이상이 소요되는 지점의 설치·이전 또는 폐지

라. 명의개서대리인 및 그 사무취급장소와 대리업무의 범위

마. 이사회 내 위원회의 설치와 그 위원의 선임 및 해임

바. 이사회 내 위원회에 관한 규정의 제정 또는 개폐

③ 재무에 관한 사항

가. 신주의 발행

나. 사채의 모집

다. 준비금의 자본전입

라. 전환사채의 발행

마. 신주인수권부사채의 발행

④ 기 타

- 가.이사와 회사간 거래의 승인
- 나.이사의 업무 위임 및 해임
- 다.이사의 겸업 승인
- 라.주식매수선택권 부여의 취소
- 마.기타 법령 또는 정관에 정한 사항 및 대표이사가 필요하다고 인정하는 사항

(나) 이사후보의 인적사항에 관한 주총 전 공시여부 및 주주의 추천여부
 2007년 3월 16일 개최된 제 8기 주주총회에서 선임될 이사후보의 인적사항은 주주총회 개최전인 2007년 2월 23일자로 공시한 주주총회 소집통지 공고사항에 기재하였습니다.

- (다) 사외이사후보추천위원회 설치 및 구성 현황
 당사는 현재 사외이사후보추천위원회를 두고 있지 않습니다.
- (라) 사외이사 현황

성명	주요경력	최대주주등과의 이해관계	비고
오성환	전) 공정거래위원회 조사국 국장 전) 공정거래위원회 상임임원 현) 법무법인 율촌 고문	없음	
전기정	전) 대통령비서실 정책 프로세스 비서관 전) 대통령비서실 참여혁신수석실 혁신기획 비서관 현) 상명대 미디어학부 교수	없음	
김휴종	전) 문화관광부 자문위원 현) 문화컨텐츠학회 이사 현) 추계예술대학교 문화산업대학원 원장	없음	

- (2) 이사회 운영에 관한 사항
- (가) 이사회 운영규정의 주요내용

<이사회 운영규정>

제 1 장. 총 칙

제1조 목 적

이 운영규정은 CJ CGV 주식회사의 ("회사")의 이사회 운영에 관한 일반적 사항들을 규정함을 목적으로 한다.

제2조 적용 범위

이사회에 관한 모든 사항은 법령 또는 정관에서 달리 정하는 경우를 제외하고는 이 규정이 정하는 바에 의한다.

제3조 권 한

1. 법령 또는 정관에서 달리 명시하고 있는 경우를 제외하고, 회사경영에 관한 모든 중요한 사항들은 이사회에서 검토 및 의결한다.
2. 이사회는 이사의 직무 집행을 감독한다.

제 2 장. 구 성

제4조 구 성

이사회는 주주총회에서 선임된 이사들로 구성된다.

제5조 의 장

1. 대표이사는 이사회를 주재하는 의장이 된다.
2. 만일, 대표이사가 이사회에 불참하거나 의장으로서 역할을 수행하지 못할 경우, 이사회에서 선출된 이사가 대표이사를 대신하여 회의를 주재한다.

제6조 이사의외의 제3자 출석

의장은 필요하다고 인정할 경우, 이사가 아닌 제3자로 하여금 이사회에 출석하여 의견을 진술하게 할 수 있다.

제 3 장. 이 사 회

제7조 이사회 소집권자

대표이사 또는 이사회에 의해 지정된 이사는 이사회를 소집 할 수 있다.

제8조 이사회 소집절차

1. 제6조에 따라 이사회 소집권한을 가지는 대표이사 또는 이사회에 의해 지정된 이사는 이사회 개최일로부터 최소한 14일 전에 각 이사 및 감사에게 이사회회의 날짜와 시간, 장소 및 회의의 안건을 통보한다.
2. 위 제1항에서 규정된 이사회 소집 통지 절차는 이사 전원 및 감사의 동의에 의해 생략될 수 있다.

제9조 결 의 방 법

1. 이사회회의 결의는 재임이사 과반수의 출석과 출석이사의 과반수 찬성으로 하여야 한다.
2. 이사회회의 결의에 관하여 특별한 이해관계가 있는 이사는 의결권을 행사하지 못한다.
3. 전 조항에 따라 의결권을 행사할 수 없는 이사는 당해 이사회에 출석한 것으로 간주된다. 그러나, 이사회 결의를 위한 출석이사 과반수 찬성의 요건에는 포함되지 아니한다.
4. 이사회는 이사의 전부 또는 일부가 직접 회의에 출석하지 아니하고 모든 이사가 동영상 및 음성을 동시에 송,수신하는 통신수단에 의하여 결의에 참가하는 것을 허용할 수 있다. 이 경우 당해 이사는 이사회에 직접 출석한 것으로 본다.

제10조 이사회 부의사항

1. 이사회에 부의할 사항은 다음과 같다.

① 주주총회의 소집 및 부의의안에 관한 사항

- 가. 주주총회의 소집
- 나. 영업보고서의 승인
- 다. 재무제표의 승인
- 라. 정관의 변경
- 마. 자본의 감소
- 바. 회사의 해산, 합병, 회사의 계속
- 사. 회사의 영업 전부 또는 중요한 일부의 양수·도
- 아. 영업 전부의 임대 또는 경영위임, 타인과 영업의 손익 전부를 같이하는 계약, 기타 이에 준할 계약의 체결이나 변경 또는 해약
- 자. 주식의 액면미달 발행
- 차. 이사의 회사에 대한 책임의 면제
- 카. 주식배당 결정
- 타. 주식매수선택권의 부여
- 파. 이사의 보수
- 하. 기타 주주총회에 부의할 의안

② 경영일반에 관한 사항

- 가. 대표이사의 선임 및 해임
- 나. 공동대표의 결정
- 다. 자기자본의 100분의 10이상이 소요되는 지점의 설치·이전 또는 폐지
- 라. 명의개서대리인 및 그 사무취급장소와 대리업무의 범위
- 마. 이사회 내 위원회의 설치와 그 위원의 선임 및 해임
- 바. 이사회 내 위원회에 관한 규정의 제정 또는 개폐

③ 재무에 관한 사항

- 가. 신주의 발행
- 나. 사채의 모집
- 다. 준비금의 자본전입
- 라. 전환사채의 발행
- 마. 신주인수권부사채의 발행

④ 기 타

- 가. 이사와 회사간 거래의 승인
- 나. 이사의 업무 위임 및 해임
- 다. 이사의 겸업 승인
- 라. 주식매수선택권 부여의 취소
- 마. 기타 법령 또는 정관에 정한 사항 및 대표이사가 필요하다고 인정하는 사항

2. 전항의 규정에 의하여 이사회에 부의되는 사항이 아닌 반복적이고 통상적인 거래나 계약 행위의 경우는 대표이사가 이를 결정 집행한다.

제11조 권한의 위임

법령 및 정관에서 명시하고 있는 경우를 제외하고, 이사회는 이사회에서 결의할 사항들을 사안별로 대표이사에게 위임할 수 있다. 이사회는 언제든지 이를 철회할 수 있다.

제12조 이사회 의사록

1. 이사회 의사에 관하여는 의사록을 작성하여야 한다.
2. 의사록에는 의사의 안건, 경과요령, 그 결과, 반대하는 자와 그 반대 이유를 기재하고 출석한 이사가 기명날인 또는 서명하여야 한다.

제13조 규정의 개폐

이 규정의 개폐는 이사회 결의에 의한다.

제14조 시행일

이 규정은 2005년 6월 10일부터 시행한다.

(나) 이사회 주요활동내역

회 차	개최일자	의안내용	가결여부	비고
1	2007.01.31	제8기 재무제표 및 영업보고서 승인의 건	가결	
2	2007.02.02	기업일반자금대출 연장의 건	가결	
3	2007.03.16	(1) 정기주주총회 소집의 관한건 (2) 대표이사 선임의 건	가결	
4	2007.04.20	공모사채 발행 승인의 건	가결	
5	2007.08.01	구매카드한도 증액의 건	가결	

(다) 이사회에서의 사외이사의 주요활동내역

개최일자	사외이사 참석인원	비고
2007.01.31	3명(3명)	제8기 재무제표 및 영업보고서 승인의 건
2007.02.02	3명(3명)	기업일반자금대출 연장의 건
2007.03.16	2명(3명)	(1) 정기주주총회 소집의 관한건 (2) 대표이사 선임의 건
2007.04.20	2명(3명)	공모사채 발행 승인의 건
2007.08.01	3명(3명)	구매카드한도 증액의 건

(라) 이사회내의 위원회 구성현황과 그 활동내역

이사회 내의 위원회 구성현황은 당사의 정관 제 5장 제 35조의 2에서 명시하고 있습니다. 이사회 내의 위원회는 감사위원회의 설치를 규정하고 있으며 2005년 3월 11일에 개최된 이사회에서 3명의 감사의원을 선임한 후 다음과 같은 활동을 하였습니다.

개최일자	의안내용	가결여부	비고
------	------	------	----

2005.03.11	1) 회계 및 경영상에 대한 보고 2) 감사위원회 구성	가결	
2005.03.11	1) 프리머스 시네마(주) 70% 지분인수의 건	가결	
2005.09.02	1) 단기금융한도의 개설의 건 2) 당좌계좌 한도 연장에 대한 건	가결	
2006.07.18	1) 단기차입금 증가 결정	가결	

나. 감사제도에 관한 사항

(1) 감사기구 관련 사항

(가) 감사위원회(감사) 설치여부, 구성방법 등

감사위원회의 설치여부 및 구성방법에 관한 사항은 당사의 정관 제6장 감사위원회에 명시되어 있습니다.

제 6 장. 감사위원회

제38조 【감사위원회의 구성】

- ① 이 회사는 감사에 갈음하여 제35조의2의 규정에 의한 감사위원회를 둔다.
- ② 감사위원회는 3인 이상의 이사로 구성한다.
- ③ 위원의 3분의 2 이상은 사외이사이어야 하고, 사외이사 아닌 위원은 증권거래법 제54조의6 제3항의 요건을 갖추어야 한다.
- ④ 사외이사인 감사위원회 위원의 선임에는 의결권있는 발행주식총수의 100분의 3을 초과하는 수의 주식을 가진 주주는 그 초과하는 주식에 대하여는 의결권을 행사하지 못한다.
- ⑤ 사외이사가 아닌 감사위원회 위원의 선임에는 의결권을 행사할 최대주주와 그 특수관계인, 최대주주 또는 그 특수관계인의 계산으로 주식을 보유하는 자, 최대주주 또는 그 특수관계인에게 의결권을 위임한 자가 소유하는 의결권있는 주식의 합계가 의결권있는 발행주식총수의 100분의 3을 초과하는 경우 그 주주는 그 초과하는 주식에 관하여 의결권을 행사하지 못한다.
- ⑥ 감사위원회는 그 결의로 위원회를 대표할 자를 선정하여야 한다. 이 경우 위원장은 사외이사이어야 한다.

제38조의2 【감사위원회의 직무】

- ① 감사위원회는 이회사의 회계와 업무를 감사한다.
- ② 감사위원회는 회의의 목적사항과 소집의 이유를 기재한 서면을 이사회에 제출하여 임시총회의 소집을 청구할 수 있다.
- ③ 감사위원회는 그 직무를 수행하기 위하여 필요한 때에는 자회사에 대하여 영업의 보고를 요구할 수 있다. 이 경우 자회사가 지체없이 보고를 하지 아니할 때 또는 그 보고의 내용을 확인할 필요가 있는 때에는 자회사의 업무와 재산상태를 조사할 수 있다.
- ④ 감사위원회는 외부감사인의 선임에 있어 이를 승인한다.
- ⑤ 감사위원회는 제1항 내지 제4항 외에 이사회가 위임한 사항을 처리한다.

제38조의3 【감사록】

감사위원회는 감사에 관하여 감사록을 작성하여야 하며, 감사록에는 감사의 실시요령과 그 결과를 기재하고 감사를 실시한 감사위원회 위원이 기명날인 또는 서명하여야 한다.

(나) 감사위원회(감사)의 감사업무에 필요한 경영정보접근을 위한 내부장치 마련 여부

정관규정 제38조의 2에서 감사위원회의 업무에 관한 사항을 명시하고 있습니다.

제38조의2 【감사위원회의 직무】

- ① 감사위원회는 이회사의 회계와 업무를 감사한다.
- ② 감사위원회는 회의의 목적사항과 소집의 이유를 기재한 서면을 이사회에 제출하여 임시총회의 소집을 청구할 수 있다.
- ③ 감사위원회는 그 직무를 수행하기 위하여 필요한 때에는 자회사에 대하여 영업의 보고를 요구할 수 있다. 이 경우 자회사가 지체없이 보고를 하지 아니할 때 또는 그 보고의 내용을 확인할 필요가 있는 때에는 자회사의 업무와 재산상태를 조사할 수 있다.
- ④ 감사위원회는 외부감사인의 선임에 있어 이를 승인한다.
- ⑤ 감사위원회는 제1항 내지 제4항 외에 이사회가 위임한 사항을 처리한다.

(다) 감사위원회(감사)의 인적사항

성명	주요경력	비고
오성환	전) 공정거래위원회 조사국 국장 전) 공정거래위원회 상임위원 현) 법무법인 율촌 고문	-
전기정	전) 대통령비서실 정책 프로세스 비서관 전) 대통령비서실 참여혁신수석실 혁신기획 비서관 현) 상명대 미디어학부 교수	-
김휴종	전) 문화관광부 자문위원 현) 문화컨텐츠학회 이사 현) 추계예술대학교 문화산업대학원 원장	-

(2) 감사위원회(감사)의 주요활동내역

개최일자	의안내용	가결여부	비고
2005.03.11	1) 회계 및 경영상에 대한 보고 2) 감사위원회 구성	가결	
2005.03.11	1) 프리머스 시네마(주) 70% 지분인수의 건	가결	
2005.09.02	1) 단기금융한도의 개설의 건 2) 당좌계좌 한도 연장에 대한 건	가결	
2006.07.18	1) 단기차입금 증가 결정	가결	

다. 주주의 의결권행사에 관한 사항

(1) 집중투표제의 채택여부

정관규정 제28조에서 집중투표제 배제를 명시하고 있습니다.

(2) 서면투표제 또는 전자투표제의 채택여부

정관규정 제25조의 2에서 서면에 의한 의결권의 행사에 대해 명시하고 있습니다.

(3) 소수주주권의 행사여부

해당 사항이 없습니다.

라. 임원의 보수 등

(1) 이사(사외이사 포함) 및 감사위원회 위원(감사)의 보수현황

구 분	지급 총액	주총승인금액	1인당 평균 지급액	비 고
이사 및 사외이사	417,686천원	2,000,000천원	52,210천원	-

(2) 주식매수선택권 부여 · 행사현황

[2007년 06월 30일 현재]

(단위 : 원, 주)

부여 받은자	관 계	부여일	부여방법	주식의 종류	변동수량			미행사 수량	행사기간	행사 가격	증가
					부여	행사	취소				
박동호	계열회사 임원	2005년 06월 10일	신주교부	보통주	17,000	-	-	17,000	2007년 6월 10일 ~2014년 6월 9일	27,300	16,900
김종현	계열회사 임원	2005년 06월 10일	신주교부	보통주	7,900	-	-	7,900	2007년 6월 10일 ~2014년 6월 9일	27,300	16,900
김홍성	계열회사 임원	2005년 06월 10일	신주교부	보통주	6,900	-	-	6,900	2007년 6월 10일 ~2014년 6월 9일	27,300	16,900
박동호	계열회사 임원	2006년 03월 13일	신주교부	보통주	4,400	-	-	4,400	2008년 3월 13일 ~2015년 3월 12일	25,700	16,900
김강용	계열회사 임원	2006년 03월 13일	신주교부	보통주	1,130	-	-	1,130	2008년 3월 13일 ~2015년 3월 12일	25,700	16,900
합 계	-	-	-	-	37,330	-	-	37,330	-	-	-

마. 임원배상책임보험 가입 현황

(1) 보험의 개요

[2007. 06. 30 현재]

(단위 : 천원)

보험의 명칭	보험료납입액		부보(보상)한도	비 고
	당기 납입액	누적납입액 (당기분 포함)		
임원배상 책임보험	0	51,900	100억원 / 1청구당	방어비용 포함

(2) 보험가입 근거 및 절차

임원진의 경영책임에 대한 회사 분담을 통하여 보다 안정적/적극적인 경영활동지원을 위한

임원 배상 책임보험 가입.

당사 요청후 견적 확인한 후 보험가입 확정

(3) 피보험자

씨제이씨지브이 및 소속임원들 (신규로 임명되는 임원 자동가입)

(4) 보상하는 손해

제조주체	보상여부	Claim 원인
주주/ 투자자	보상가능	경영실수 (해외사업 실패, 자회사합병, 계열사/하청업체 지급보증) 일부경영진의 단독 처리 (기타 임원의 감시의무 소홀)
종업원	보상가능	부당해고, 차별대우, 근로조건 미준수
고객	보상가능	비용/상품의 질/서비스, 계약분쟁, 채무이행
경쟁사/ 하청사	보상가능	계약분쟁, 담합, 타업체의 진출방해, 부당경쟁
기타	보상불가	이익공여 (주총권, 특수주주), 정치자금, 공무원

(5) 보험회사의 면책사항

-임원이 불법적으로 사적인 이익을 취득함에 기인하는 배상청구

-임원의 범죄행위에 기인하는 배상청구

-내부자거래와 관련한 배상청구

-정치단체, 공무원, 거래처 등에 이익제공으로 이유로 한 배상청구

-보험개시일 (또는 소급일)이전의 행위에 기인하는 배상청구

-임원 대 임원, 회사 대 임원 등 피보험자간 개인적, 내부다툼에 기인하는 배상청구

2. 계열회사에 관한 사항

(가) 기업집단의 명칭

CJ

(나) 관계회사간 출자구조

(1) 국내회사

[2007. 6.30 현재]

(단위 : %)

출자 회사	CJ주	CJ투자 증권주	CJ푸 드시스 템주	CJ푸 드빌주	CJ엔터 테인먼 트주	CJ인 터넷주	CJ CGV 주	㈜ CJ 흥소핑	CJ 개 발주	CJ 케 이블넷 주	CJ케이 불넷해운 대 기장 방송주	CJ GLS주	CJ 미 디어주	CJ 시 스템즈 주	수퍼피 드주	드림 씨 티방송 주	CJ케이 불넷 영 남방송 주	㈜ 중앙케 이블티 브이방 송	㈜ 엠넷미 디어주	㈜ 재산커 뮤니케 이션	CJ GLS ASIA.P TE.LTD	합 계	
CJ주	19.15																					19.15	
㈜신동방 CP	99.72																						99.72
CJ CGV주	36.73																						36.73
㈜CJ 흥소핑	38.17																						38.17

CJ푸드 시스템㈜	52.04		7.37																	59.41
CJ엔터테인먼트 ㈜	100.00																			100.00
CJ인터넷 ㈜	25.11																			25.11
CJ개발 ㈜	99.90								0.03											99.93
CJ미디어 ㈜	50.17																			50.17
CJ GLS ㈜	45.55																			45.55
CJ케이볼넷 ㈜							85.74		2.67											88.41
CJ케이볼넷 해운대기장 방송 ㈜									87.33		12.67									100.00
㈜CJ 텔레비전							100.00													100.00
CJ시스템즈 ㈜	62.13																			62.13
㈜CJ 조이큐브					6.43		90.51													96.94
CJ투자증권 ㈜	59.76								11.06											70.82
CJ자산운용 ㈜		91.80																		91.80
CJ창업투자 ㈜	90.00																			90.00
CJ푸드빌 ㈜	95.81																			95.81
CJ월드 ㈜	100.00																			100.00
상양유지 ㈜	99.99																			99.99
수퍼피드 ㈜	99.996																			99.996
CJ올리브영 ㈜	50.00																			50.00
CJ파워케스 트 ㈜											70.10	10.00								80.10
CJ티브이엔 ㈜											90.62					1.10				91.72
CJ엔지씨코 리아 ㈜											67.00									67.00
씨지브이씨 네마 ㈜							100.00													100.00
CJ엔키노 ㈜					98.15															98.15
돈돈팜 ㈜																100.00				100.00
CJ아이지 ㈜						100.00														100.00
사가와익스 프레스코리 아(주)											35.00									35.00
㈜아트 서비스					44.08															44.08

㈜프리머스 시네마						80.01														80.01
㈜애니파크						53.21														53.21
단지넷㈜									100.00											100.00
㈜계임알로						70.00														70.00
㈜CJ스포츠	100.00																			100.00
㈜월드이스 포츠게임즈													44.44							44.44
㈜캠프비전													50.00							50.00
CJ엔시티㈜			16.67			16.67		66.67												100.00
㈜엠플온라 인								100.00												100.00
㈜종은콘서 트																		51.00		51.00
㈜삼호F&G	46.52																			46.52
드림씨티방 송㈜								95.50												95.50
드림네트웍 스㈜																			80.00	80.00
㈜트라움하 우정								100.00												100.00
㈜엔티브이																			77.39	77.39
어코드로지 스틱스㈜																				70.00
㈜에치티에 치													91.65							91.65
CJ케이볼넷 영남방송㈜									80.00										4.33	84.33
㈜브로드밴 드솔루션즈								86.26												86.26
넷미디어 ㈜	33.25												15.07							48.32
㈜씨제이무 터																			100.00	100.00
㈜하선정총 합식품	100.00																			100.00
㈜한국 케이블 티브이 총남방송													74.18							74.18
로또투게더 (주)																				100.00
케이엠 티브이㈜																				100.00
CJ스토리하 브문화산업 전문 (유)						80.20														80.20

클럽 서비스㈜					51.68															51.68	
(주)중앙케이블티브이방송										79.00											79.00
(주)제일케이블티브이방송										82.52							17.48				100.00

※ 지분율은 보통주 기준임.

(2) 해외회사

	CJ주	CJ 홍쇼핑 주	CJ 푸드시 스템주	CJ 푸드빌 주	(주) 상호 F&G	CJ GLS주	CJ GLS Asia Pte.Ltd	Accord Shippin g Pte Ltd.	CJ 인터넷 주	CJ엔터 테인먼 트주	CJ 미디어 주	CJ CGV주	CJ Americ a, Inc.	CJ Bakery, Inc	Pioneer Tradin g	PT. CJ Indone sia	PT. CJ Superf eed	CJ China, Ltd	CJ Philippi nes, Inc.	CJ Global Holdin gs Limited	합계
CJ America, Inc.	100																				100
CJ Pacific Corp.	100																				100
Lee Entertainment L.L.C.	99.36																				99.36
CJ Europe GmbH	100																				100
CJ Ord River Sugar Pty, Ltd.	20															80					100
PT.C.J. Indonesia	99.99																	0.01			100
PT.C.J. Superfeed																1				99	100
PT. Super Unggas Jaya																1				98.99	99.99
PT. CJ Feed Jombang																1	1			98	100
CJ Philippines, Inc.																				70	70
CJ Dondon FarmCo., Inc																			100		100
CJ Vina Agri Co.Ltd																				100	100
CJ Cambodia Co.,Ltd	50																				50
CJ China, Ltd.	99.67																				99.67
CJ Entertainment, Ltd.	99.75																				99.75
CJ Qingdao Foods Co., Ltd.	77.2		22.8																		100
CJ Beijing Beverage Co., Ltd.	85.9		14.1																		100

CJ Chengdu Feed Co., Ltd.																			100	100
CJ Japan Corp.	100																			100
CJ Bakery, Inc.	100																			100
CJ Shenyang Feed Co., Ltd.																			100	100
CJ Qingdao Feed Co., Ltd.																			100	100
CJ Liaocheng Biotech Co., Ltd.	100																			100
CJ Guiyang Feed Co., Ltd.																			100	100
CJ Zhengzhou Feed Co., Ltd.																			100	100
CJ Nanjing Feed Co., Ltd.																			100	100
CJ-Tur Yem Ve T.A.S.																			99.99	99.99
CJ Beijing Bakery Co., Ltd.	100																			100
CJ Tianjin Feed Co., Ltd.																			100	100
CJ Harbin Feed Co., Ltd.																			100	100
CJ Internet, Inc.									100											100
CJ Entertainment America L.L.C										100										100
CJ Internet Japan Corp.									55											55
CJ do Brasil Ltda.	99.98														0.02					100
Annie Chun's Inc.	70																			70
청도희결물류유한공사								100												100
CJ Media Japan Co., Ltd											45.71									45.71
Liaocheng Lantian Cogeneration Plant Co., Ltd.	100																			100
CJ Food Service Co. Ltd.																	90			90
CJ GLS Asia Pte. Ltd								100												100
PT. CJ GLS Indonesia										95										95
CJ GLS Malaysia SDN.BHD										100										100

	사주식	씨네마(주)											
	관계회	프리머스	투자	863,701	80.0	34,540	-	-300	863,701	80.0	34,240	-161	-
	사주식	씨네마(주)											
	관계회	CJ창업투자	투자	20	20.0	2,000	-	28	20	20.0	2,028	142	
	사주식	9호											
	관계회	CJ엔씨티	투자	-	-	-	400,000	1,507	400,000	16.7	1,507	-426	
	사주식												
	투자유	마스터	투자	-	-	-	111,111	500	111,111	5.9	500	-	
	가증권	이미지											
해외	관계회	Shanghi Shangying CGV Cinema Co.,Ltd	투자	-	50.00	1,130	-	-2	-	50.0	1,128	-56	-
	관계회	CJ CGV America Holdings, INC.	투자	1000	100.00	46	12,000	560	13,000	100.0	606	-	
합 계				-	-	52,074	-	1,693	-	-	53,767	-586	

VI. 주주에 관한 사항

1. 주주의 분포

가. 최대주주 및 그 특수관계인의 주식소유 현황

[2007년 06월 30일 현재]

(단위 : 주, %)

성명	관계	주식의 종류	소유주식수(지분율)						변동 원인
			기 초		증 가	감 소	반 기 말		
			주식수	지분율	주식수	주식수	주식수	지분율	
CJ (주)	최대주주	보통주	7,571,631	36.73	-	-	7,571,631	36.73	-
박동호	임원	보통주	35,000	0.16	-	-	35,000	0.16	-
김홍성	임원	보통주	13,800	0.06	-	-	13,800	0.06	-
계		보통주	7,620,431	36.95	-	-	7,620,431	36.95	-
		우선주	-	-	-	-	0	0	
		합 계	7,620,431	36.95	-	-	7,620,431	36.95	

최대주주명 : CJ(주)

특수관계인의 수 :

2 명

나. 5%이상 주주의 주식소유 현황

[2006년 12월 31일 현재]

(단위 : 주, %)

순위	성명(명칭)	보통주		우선주		소계	
		주식수	지분율	주식수	지분율	주식수	지분율
1	씨제이(주)	7,571,631	36.73	-	-	7,571,631	36.73
2	NPC 고유주식	1,119,560	5.43	-	-	1,119,560	5.43
	합 계	8,691,191	42.16	-	-	8,691,191	42.16

다. 주주 분포

2006년 12월 31일 현재

구분	주주수	비율	주식수	비율	비고
소액주주 합계	7,928	99.76%	6,508,110	31.62%	-
소액주주(법인)	132	1.66%	3,643,595	17.67%	-
소액주주(개인)	7,796	98.13%	2,864,515	13.90%	-
최대주주등	3	0.04%	7,620,431	36.95%	-
주요주주	-	-	-	-	-
기타주주 합계	16	0.2%	6,486,707	31.47%	-
기타주주(법인)	16	0.2%	6,486,707	31.47%	-
기타주주(개인)	-	-	-	-	-
합 계	7,947	100.0%	20,615,248	100.0%	-

2. 주식사무

정관상 신주인수권의 내용	<p>제10조 【신주인수권】</p> <p>① 이 회사의 주주는 신주발행에 있어서 그가 소유한 주식수에 비례하여 신주의 배정을 받을 권리를 가진다.</p> <p>② 제1항의 규정에도 불구하고 다음 각 호의 경우에는 이사회 결의로 주주 이외의 자에게 신주를 배정할 수 있다.</p> <ol style="list-style-type: none"> 1. 발행주식총수의 100분의 50을 초과하지 않는 범위 내에서 신주를 일반공모증자방식으로 신주를 발행하거나 인수인에게 인수하게 하는 경우 2. 발행주식총수의 100분의 50을 초과하지 않는 범위 내에서 주권을 증권거래소에 신규상장하거나 증권업협회에 등록하기 위하여 신주를 일반공모증자방식으로 신주를 발행하거나 인수인에게 인수하게 하는 경우 3. 발행주식총수의 100분의 50을 초과하지 않는 범위 내에서 증권거래법 제189조의3의 규정에 의하여 이사회 결의로 일반공모증자방식으로 신주를 발행하는 경우 4. 우리사주 조합원에게 신주를 우선 배정하는 경우 5. 증권거래법 제189조의4의 규정에 의하여 주식매수선택권의 행사로 인하여 신주를 발행하는 경우 6. 발행주식총수의 100분의 50을 초과하지 않는 범위 내에서 증권거래법 제192조의 규정에 의하여 주식예탁증서(DR)발행에 따라 신주를 발행하는 경우 7. 발행주식총수의 100분의 50을 초과하지 않는 범위 내에서 경영상 필요로 외국인투자촉진법에 의한 외국인투자를 위하여 신주를 발행하는 경우 8. 발행주식총수의 100분의 50을 초과하지 않는 범위 내에서 경영상 필요로 긴급한 자금의 조달을 위하여 국내외 금융기관 등에게 신주를 발행하는 경우 <p>③ 제2항 제1호, 제3호 및 제6호, 제7호의 방식에 의해 신주를 발행할 경우에는 발행할 주식의 종류와 수 및 발행가격 등은 이사회 결의로 정한다.</p> <p>④ 주주가 신주인수권을 포기 또는 상실하거나 신주배정에서 단주가 발생하는 경우에 그 처리방법은 이사회 결의로 정한다.</p>		
결산일	12월 31일	정기주주총회	3월중
주주명부폐쇄시기	매년 1월 1일 부터 1월 31일 까지		
주권의 종류	일주권, 오주권, 일십주권, 오십주권, 일백주권, 오백주권, 일천주권, 일만주권 (총 8 종)		
명의개서대리인	증권예탁결제원		
주주의 특전	-	공고게재신문	매일경제신문

3. 최근 6개월 간의 주가 및 주식 거래실적

가. 국내증권시장

(단위 :주,원)

종 류		1월	2월	3월	4월	5월	6월
보통주	최 고	20,700	20,100	18,000	18,550	17,550	18,400
	최 저	17,850	16,550	16,750	16,050	15,450	16,600
월간거래량		2,544,993	3,294,960	1,537,167	4,396,810	4,031,415	4,503,819

나. 해외증권시장

해당사항 없음

VII. 임원 및 직원 등에 관한 사항

1. 임원의 현황

(단위 : 주)

직명 (상근여부)	등기임원 여부	성명	생년월 일	약력	담당업 무	소유주식수		비고
						보통주	우선주	
대표이사 (상근)	등기임원	김일천	1959.0 1.10	부산대학교 졸업 前 삼성그룹 프로젝트사업부 장前 CJ홀쇼핑상무 CJ CGV(주)대표이사 프리머스(주) 등기이사 CJ 조이큐브(주) 등기이사	경영총 괄	-	-	신임
이사 (상근)	등기임원	정성모	1958.1 2.31	고려대학교 졸업 前 제일모직 전략/영업사업부 장 前 삼성물산 경영지원부장 CJ CGV(주)경영지원본부장 프리머스(주) 등기이사 CJ 조이큐브(주) 등기이사 씨지브이시네마 등기이사	경영지 원	-	-	신임
이사 (상근)	등기임원	손익승	1959.1 2.21	고려대학교 졸업 前 삼성물산 해외전략부장 CJ CGV(주) 신사업본부장	신사업 기획	-	-	신임
이사 (비상근)	등기임원	이재현	1960.0 3.19	고려대학교 졸업 CJ(주) 회장	경영자 문	-	-	신임
이사 (비상근)	등기임원	정홍균	1960.1 2.03	미국 위스콘신대 식품공학박 사 제일제당 경영전략 팀장 CJ(주) 경영전략담당 부사장	경영자 문	-	-	중임
이사 (비상근)	등기임원	오성환	1947.0 1.21	전) 공정거래위원회 조사국 국장 전) 공정거래위원회 상임위원 현) 법무법인 율촌 고문	감사위 원	-	-	신임
이사 (비상근)	등기임원	전기정	1958.0 6.08	전) 대통령비서실 정책 프로 세스 비서관 전) 대통령비서실 참여혁신수 석실 혁신기획 비서관 현) 상명대 미디어학부 교수	감사위 원	-	-	신임
이사 (비상근)	등기임원	김휴종	1965.0 9.28	전) 문화관광부 자문위원 현) 문화콘텐츠학회 이사 현) 추계예술대학교 문화산업 대학원 원장	감사위 원	-	-	신임

2. 직원의 현황

(2007년 06월 30일 현재)

(단위 :명,천원)

구 분	직 원 수				평균 근속년수	반기 급여총액	1인평균 급여액	비 고
	관리 사무직	현장직	영사기사	합 계				
남	109	180	139	428	2.8	6,497,075	15,180	
여	42	261	69	372	2.3	4,331,383	11,643	
합 계	151	441	208	800	2.6	10,828,458	13,535	

3. 노동조합의 현황

해당사항 없음

4. 회계 및 공시 전문인력 보유현황

해당사항 없음

VIII. 이해관계자와의 거래내용

1. 최대주주등과의 거래내용

가. 가지급금 및 대여금(유가증권 대여 포함)내역

해당사항 없음

나. 담보제공 내역

해당사항 없음

다. 채무보증 내역

해당사항 없음

라. 출자 및 출자지분 처분내역

(단위 : 백만원)

성명 (법인명)	관계	출자 및 출자지분 처분내역					비고
		출자지분의 종류	거래내역				
			기초	증가	감소	기말	
CJ 조이큐브	계열회사	계열회사 주식	3,735	-	-527	3,208	
씨지브이 시네마(주)	계열회사	계열회사 주식	10,622	-	-122	10,550	
프리머스 시네마(주)	계열회사	계열회사 주식	34,540	-	-300	34,240	
Shanghi Shangying CGV Cinema Co., Ltd	계열회사	계열회사 주식	1,130	-	-	1,128	
CJ CGV America Holdings, INC.	계열회사	계열회사 주식	46	560	-	606	
CJ창업투자 9호	계열회사	계열회사 주식	2,000	28	-	2,028	
CJ엔시티 (주)	계열회사	계열회사 주식	-	1,507	-	1,507	
합계			52,073	2,095	-899	53,267	

마. 유가증권 매수 또는 매도 내역

(단위 :백만원)

성명 (법인명)	관계	거래내역					비고
		유가증권의 종류	매수	매도	누계	매매손익	
CJ투자증권	계열회사	회사채	0	10,000	30,000	0	(주)
합계			0	10,000	30,000	0	

주) 당사는 2007.04.30 권면금액 400억원의 무보증이권부 공모사채를 발행하였으며 SK증권이 300억원을, 계열사인 CJ투자증권이 100억원을 인수하였음.

바. 부동산 매매 내역

해당사항 없음

사. 영업 양수 · 도 내역

해당사항 없음

아. 자산양수 · 도 내역

해당사항 없음

자. 장기공급계약 등의 내역

(단위 :원)

성명	관계	거래내용				비고
		종류	기간	물품·서비스명	금액	
재산커뮤니케이션즈(주)	계열회사	스크린광고 대행 서비스	2005.08.17~2007.08.17	-	-	
합계						

주) "거래내용"에 기재된 "금액"은 향후 이루어질 광고 대행 건별 액수에 따라 변동가능하므로 정확한 액수를 기재하는 것은 불가능하나 전년도와 비슷할 것으로 추정합니다. 참고로 전년도 당사가 스크린광고를 통해 발생한 매출액은 약 235억원이며, 이는 당사 매출의 약 8.6%정도를 차지합니다.

2. 주주(최대주주 등 제외) · 임원 · 직원 및 기타 이해관계자와의 거래내용

당반기말 현재 우리사주취득과 관련된 대여금 2,451,262천원의 잔액이 남아있습니다.

IX. 부속명세서

기업어음(CP) 발행 현황

(단위 : 백만원)

할인(중개)금융기관	기초잔액	증 가	감 소	기말잔액	비고
은 행	25,000	137,000	162,000	0	
증 권	0	0	0	0	
보 험	0	0	0	0	
종합금융	0	315,300	291,700	23,600	
자산운용회사	0	0	0	0	
기타금융기관	0	0	0	0	
합 계	25,000	452,300	453,700	23,600	

X. 그 밖에 투자자 보호를 위하여 필요한 사항

1. 주요경영사항신고내용의 진행상황 등

기 신고한 주요경영사항의 진행상황
- 해당사항 없음

2. 주주총회의사록 요약

주총일자	안 건	결 의 내 용	비 고
제8기 정기주주총회 (2007년 3월 16일)	제1호 의안: 제 8기 재무제표 승인의 건 제2호 의안: 이사선임의 건 제3호 의안: 이사보수한도액 승인의 건	원안대로 가결	-

3. 우발부채 등

가. 중요한 소송사건 등

해당사항 없음

나. 견질 또는 담보용 어음·수표 현황

해당사항 없음

다. 채무보증 현황

해당사항 없음

라. 채무인수약정 현황

해당사항 없음

마. 기타의 우발부채 등

해당사항 없음

4. 제재현황

해당사항 없음

5. 결산일 이후에 발생한 중요사항

해당사항 없음

6. 중소기업기준 검토표 등

해당사항 없음

7. 공모자금 사용내역

(단위 : 원)

구 분	납입일	납입금액	신고서상 자금사용 계획	실제 자금사용 현황
-	-	-	-	-

해당사항 없음

8. 기타

해당사항 없음