

목 차

분기보고서	1
대표이사등의 확인·서명	2
I. 회사의 개황	4
1. 회사의 목적	4
가. 회사가 영위하는 목적사업	4
나. 자회사가 영위하는 목적사업	4
다. 향후 추진하고자 하는 사업	5
2. 회사의 연혁	5
가. 당해 회사의 연혁	5
나. 회사가 속해 있는 기업집단	6
3. 자본금 변동상황	9
가. 자본금 변동상황	9
나. 자본금 변동예정내용 등	9
다. 전환사채	9
라. 신주인수권부사채	10
마. 현물출자	10
4. 주식의 총수 등	10
가. 주식의 총수	10
나. 자본금 및 1주당가액	11
다. 자기주식의 취득 및 처분	11
라. 우리사주조합의 지분현황	12
마. 보통주 외 주식에 관한 사항	13
바. 상환주식에 관한 사항	13
사. 전환주식에 관한 사항	13
5. 의결권 현황	13
6. 배당에 관한 사항 등	13
가. 배당에 관한 사항	13
나. 최근 3사업연도 배당에 관한 사항	14
다. 이익참가부사채에 관한 사항	15
II. 사업의 내용	16
III. 재무에 관한 사항	25
1. 요약재무정보	25
2. 재무제표 이용상의 유의점	25
가. 재무제표 작성기준	25
나. 기업회계기준 등의 위반사항	26
다. 기타 유의하여야 할 사항	26
3. 회계정보에 관한 사항	26
가. 대손충당금 설정현황	26
나. 재고자산의 보유 및 실사내역 등	27
다. 최근 5사업연도의 회계기준 변경내용 및 그 사유	28
라. 최근 5사업연도 중 당기순손실이 발생한 사업연도와 그 주요원인	28
마. 최근 5사업연도 중 직전사업연도대비 당기순이익 증감율이 30% 이상이거나 흑자전환 28사업연도	28
바. 당해 사업연도의 시장성없는 지분성증권 평가 현황	28
4. 재무제표	29
가. 대차대조표	29

나. 손익계산서	32
다. 이익잉여금처분계산서 또는 결손금처리계산서.....	33
라. 현금흐름표	33
마. 자본변동표	35
바. 당해 사업연도의 재무제표에 대한 주식	36
사. 당해 사업연도의 수정 전·후의 재무제표.....	58
5. 연결재무제표	58
가. 요약연결재무정보	58
나. 연결재무제표 이용상의 유의점.....	59
다. 연결재무제표.....	60
6. 부문별 재무 현황.....	64
가. 사업부문별 재무정보.....	64
나. 지역별 재무 정보	64
7. 합병 전·후의 재무제표	64
가. 합병의 개요	64
나. 합병 전·후의 재무제표.....	65
다. 합병관련사항.....	66
IV. 감사인의 감사의견 등	67
1. 감사인(공인회계사)의 감사의견 등	67
가. 감사인	67
나. 당해 사업연도의 분기감사(또는 검토)절차 요약	67
다. 감사(또는 검토)의견	67
라. 특기사항 요약.....	67
2. 최근 3사업연도의 외부감사인에게 지급한 보수 등에 관한 사항	68
가. 감사용역계약 체결현황	68
나. 외부감사인과의 비감사용역계약 체결현황	68
3. 기타	68
V. 이사회 등 회사의 기관 및 계열회사에 관한 사항	69
1. 이사회 등 회사의 기관의 개요	69
가. 이사회제도에 관한 사항	69
나. 감사제도에 관한 사항	72
다. 주주의 의결권행사에 관한 사항	73
라. 임원의 보수 등.....	73
마. 임원배상책임보험 가입 현황	74
2. 계열회사에 관한 사항.....	75
3. 타법인출자 현황.....	83
VI. 주주에 관한 사항	85
1. 주주의 분포.....	85
가. 최대주주 및 그 특수관계인의 주식소유 현황	85
나. 5%이상 주주의 주식소유 현황	85
다. 주주 분포.....	85
라. 최근 3년간 최대주주의 변동 현황	86
2. 주식사무	86
3. 최근 6개월 간의 주가 및 주식 거래실적.....	87
가. 국내증권시장.....	87
나. 해외증권시장.....	87
VII. 임원 및 직원 등에 관한 사항.....	88

1. 임원의 현황.....	88
2. 직원의 현황.....	88
3. 노동조합의 현황.....	88
4. 회계 및 공시 전문인력 보유현황.....	88
VIII. 이해관계자와의 거래내용	90
1. 최대주주등과의 거래내용	90
가. 가지급금 및 대여금(유가증권 대여 포함)내역.....	90
나. 담보제공 내역.....	90
다. 채무보증 내역.....	90
라. 출자 및 출자지분 처분내역	90
마. 유가증권 매수 또는 매도 내역.....	90
바. 부동산 매매 내역	91
사. 영업 양수·도 내역.....	91
아. 자산양수·도 내역	91
자. 장기공급계약 등의 내역	91
2. 주주(최대주주 등 제외)·임원·직원 및 기타 이해관계자와의 거래내용.....	91
IX. 부속명세서	92
X. 그 밖에 투자자 보호를 위하여 필요한 사항	93
1. 주요경영사항신고내용의 진행상황 등.....	93
2. 주주총회의사록 요약.....	93
3. 우발부채 등.....	93
가. 중요한 소송사건 등.....	93
나. 견질 또는 담보용 어음·수표 현황.....	93
다. 채무보증 현황.....	93
라. 채무인수약정 현황.....	93
마. 기타의 우발부채 등.....	93
4. 제재현황	93
5. 결산일 이후에 발생한 중요사항.....	93
6. 중소기업기준 검토표 등	94
7. 공모자금 사용내역	94

분기보고서

(제 10 기 1 분기)

사업연도	2008.01.01	부터
	2008.03.31	까지

금융위원회 귀중

증권거래법 제186조의3의 규정에 의하여 분기보고서를 제출합니다.

2008년 5월 14일

회 사 명 : 씨제이씨지브이 주식회사

대 표 이 사 : 김 일 천 (인)

본점소재지 : 서울시 강남구 신사동 602번지 4층
(전화번호)02-2017-1275

작성책임자 : (직책)지원본부장 (성명)손성훈 (인)
(전화번호)02-2017-1275

대표이사등의 확인·서명

확 인 서

우리는 당사의 대표이사 및 신고업무담당이사로서 이 분기보고서의 기재내용에 대해 상당한 주의를 다하여 직접 확인·검토한 결과, 중요한 기재사항의 기재 또는 표시의 누락이나 허위의 기재 또는 표시가 없고, 이 분기보고서에 표시된 기재 또는 표시사항을 이용하는 자의 중대한 오해를 유발하는 내용이 기재 또는 표시되지 아니하였음을 확인합니다.

또한, 당사는 「주식회사의외부감사에관한법률」 제2조의2 및 제2조의3의 규정에 따라 내부회계관리제도를 마련하여 운영하고 있음을 확인합니다.(「주식회사의외부감사에관한법률」 제2조에 의한 외감대상법인에 한함)

2008. 05. 14

씨제이씨지브이(주)

대표이사 **【김일천】** (서명)

신고업무담당이사 **【손성훈】** (서명)

대표이사등의 확인·서명

확 인 서

우리는 당사의 대표이사 및 신고업무담당이사로서 이 분기보고서의 기재내용에 대해 상당한 주의를 다하여 직접 확인·검토한 결과, 중요한 기재사항의 기재 또는 표시의 누락이나 허위의 기재 또는 표시가 없고, 이 분기보고서에 표시된 기재 또는 표시사항을 이용하는 자의 중대한 오해를 유발하는 내용이 기재 또는 표시되지 아니하였음을 확인합니다.

또한, 당사는 「주식회사의외부감사에관한법률」 제2조의2 및 제2조의3의 규정에 따라 내부 회계관리제도를 마련하여 운영하고 있음을 확인합니다.(「주식회사의외부감사에관한법률」 제2조에 의한 외감대상법인에 한함)

2008. 05. 14

【씨제이씨지브이(주)】

대표이사

【김일천】

(서명)

신고업무담당이사

【손성훈】

(서명)

I. 회사의 개황

1. 회사의 목적

가. 회사가 영위하는 목적사업

목 적 사 업	비 고
1) 영화관 건설 및 운영 2) 영화 상영, 제작, 수출입, 배급 및 기타 영화관련사업 3) 문화컨텐츠의 제작, 제공, 유통 및 관련시설 운영업 4) 각종 식 음료품 등 판매업 및 식품접객업 5) 종합소매업 6) 부동산업 및 부동산 임대업 7) 체육시설 및 종합레저 유기시설 설치 운영업 8) 상품권 발행 및 제작판매업 9) 극장용 설비 판매 및 수출입업 10) 위 각 목적 관련 사업에 대한 투자 또는 부대사업 일체	

나. 자회사가 영위하는 목적사업

(1) 씨제이조이큐브 주식회사

목 적 사 업	비 고
1) 비디오, 오디오, 씨디(CD), 디브이디(DVD), 게임, 서적 등 문화관련 상품의 제작, 판매 및 대여업 2) 비디오게임 하드웨어 및 소프트웨어의 연구개발, 제작 및 판매업 3) 각종 캐릭터 상품 개발, 제작 및 판매업 4) 무역업 5) 인터넷사업 6) 온라인사이트 운영업 7) 물류업 8) 식음료, 잡화, 휴게음식점, 슈퍼마켓업 9) 광고업 및 광고대행업 10) 위 각호에 관련된 부대사업일체	

(2) 주식회사 프리머스시네마

목 적 사 업	비 고
1) 영화관 운영, 영화상영업 및 관련 용역업 2) 영화 및 기타 영상물 배급업 및 배급대행업 3) 영화 및 기타 영상물 수출입업 4) 영화 및 기타 영상물 제작 및 투자업 5) 위 각 사업에 부대되는 사업일체	

(3) 주식회사 디시네마오브코리아

목 적 사 업	비 고
1) 디지털영사시스템보급사업 2) 위 사항에 부수되는 사업 일체	

다. 향후 추진하고자 하는 사업

해당사항 없음

2. 회사의 연혁

가. 당해 회사의 연혁

(1) 설립 이후의 변동상황

- 1996.12 : 제일제당(한국), Golden Harvest(홍콩), Village Road Show(호주) 3개사가 CJ Golden Village(주) 합작 설립
- 1998.04 : 국내 최초 멀티플렉스 극장 CGV 강변11 오픈
- 1999.03 : 씨제이엔터테인먼트(한국), Village Cinema International PTY LTD.(호주) 2개사가 합작하여 CJ Village(주) 설립
- 1999.12 : 정통 스타디움식 멀티플렉스 극장 인천14 오픈
- 2000.04 : CGV 야탑8, CGV 오리11 동시 오픈
- 2000.04 : 국내 최초 극장 내 무료 유아놀이방 오픈
- 2000.05 : 부산 최초 멀티플렉스 극장 CGV 서면12 오픈
- 2000.05 : CJ Golden Village와 CJ Village를 합병. CJ Village로 운영
- 2000.07 : 국내 최초 프리미엄 영화관 Gold Class 오픈 (오리11 內)
- 2001.08 : CGV 대전9 오픈으로 전국 체인화 달성
- 2001.11 : CGV 남포 오픈
- 2001.12 : CGV 대한 오픈
- 2001.12 : CGV 명동5 오픈
- 2002.01 : CGV 구로10 오픈
- 2002.08 : CGV 목동8 오픈
- 2002.10 : 주주변경 (CJ Entertainment 50%, Asia Cinema Holdings BV 50%)
- 2002.10 : 상호변경 (CGV주식회사 ' CJ CGV주식회사)
- 2003.02 : CGV 수원8 오픈
- 2003.05 : CGV 상암10 오픈
- 2003.08 : CGV 김천 오픈
- 2003.08 : CGV 부천8 오픈
- 2003.09 : CGV 남문 오픈
- 2003.11 : CGV 전주 오픈
- 2004.04 : 에듀코아(주) 인수, CGV공항9 오픈, CGV안양8 오픈
- 2004.06 : CGV 익산, CGV 부평 오픈
- 2004.09 : CGV 창원, CGV 전주 송천 오픈
- 2004.10 : CGV 용산11 오픈
- 2004.11 : CGV 광주 상무대10 오픈

2004.12 : CGV 목포4 오픈
 2004.12 : 증권거래소 상장
 2005.03 : CGV 주안9, CGV 김해9 오픈
 2005.04 : CGV 마산8 오픈
 2005.05 : CGV 광명6 오픈
 2005.06 : CGV 불광9 오픈
 2005.09 : CGV 인천관교 오픈
 2005.10 : CGV 남문 사이트 철수
 2005.12 : CGV 역곡 오픈
 2006. 01 : CGV 첨단 , 울산 오픈
 2006. 03 : CGV 압구정(신관), 제주 오픈
 2006. 07 : CGV 장산 오픈
 2006. 08 : CGV 구미 철수
 2006. 09 : CGV 동수원, 북수원, 계양, 거제, 안산 오픈
 2006. 10 : CGV 동래 오픈
 2006. 12 : CGV 원평 오픈
 2007. 02 : CGV 강남 오픈
 2007. 03 : CGV 죽전, CGV 일산, CGV 천안대흥 오픈
 2007. 04 : CGV 미아 오픈
 2007. 05 : 씨네드쉐프 (Cine de Chef) 압구정 오픈
 2007. 07 : CGV 대학로 오픈
 2007. 08 : CGV 포항 오픈
 2007. 09 : CGV 대구 동성로오픈
 2007. 09 : CGV 부산 대연 오픈
 2008. 02 : CGV 춘천 오픈

(2) 상호의 변경

- 1999.03 제일빌리지 주식회사 설립
- 2000.05 씨제이빌리지 주식회사로 상호 변경
- 2001.03 씨지브이 주식회사로 상호 변경
- 2002.10 씨제이씨지브이 주식회사로 상호 변경

(3) 합병, 분할(합병), 포괄적 주식교환 · 이전, 중요한 영업의 양수 · 도 등

- 2000년 5월 30일자로 제일빌리지가 CJ골든빌리지를 흡수합병하였습니다.
- 2008년 1월 11일자로 당사가 씨지브이시네마(주)를 흡수합병 하였습니다.

(4) 생산설비의 변동

- (1)항의 설립이후 변동상황을 참조하시기 바랍니다.

(5) 경영활동과 관련된 중요한 사실의 발생

- 특기 사항이 없습니다.

나. 회사가 속해 있는 기업집단

(1) 기업집단의 명칭

- CJ 계열

(2) 기업집단에 소속된 회사

구 분	회 사 수	회 사 명
주권상장	4	CJ(주), CJ제일제당(주), CJ CGV(주), (주)삼호F&G
협회등록	4	(주)CJ홈쇼핑, CJ프레시웨이(주), CJ인터넷(주), 엠넷미디어(주)
비상장법인	58	CJ건설(주), CJ시스템즈(주), CJ미디어(주), CJ지엘에스(주), CJ투자증권(주), CJ자산운용(주), CJ창업투자(주), CJ푸드빌(주), (주)CJ케이블넷, (주)조이렌트카, (주)CJ텔레닉스, CJ엠디원(주), 삼양유지(주), CJ올리브영(주), (주)CJ케이블넷해운대기장방송, (주)신동방CP, CJ조이큐브(주), CJ파워캐스트(주), CJ tvN(주), CJ엔지씨코리아(주), (주)아트서비스, (주)프리머스시네마, 수퍼피드(주), 돈돈팜(주), 사가와익스프레스코리아(주), CJ아이지(주), (주)재산커뮤니케이션즈, (주)애니파크, 단지넷(주), (주)게임알로, (주)월드이스포츠게임즈, (주)챔프비전, (주)CJ스포츠, CJ엔시티(주), (주)엠플온라인, CJ엔터테인먼트(주), (주)좋은콘서트, 드림씨티방송(주), 드림네트웍스(주), (주)트라움하우징, 씨앤아이레저산업(주), (주)썬티브이, (주)에치티에치, CJ케이블넷영남방송(주), (주)씨제이무터, (주)브로드밴드솔루션즈, (주)하선정종합식품, (주)한국케이블티브이충남방송, 케이엠티브이(주), CJ스토리허브문화산업전문(유), 클립서비스(주), (주)중앙케이블티브이방송, (주)제일케이블티브이방송, (주)개금유선방송, (주)한국케이블티브이모두방송, 이앤씨인프라(주), 화성봉담PFV(주), (주)디시네마오브코리아

해외법인	67	CJ America, Inc., CJ Bakery, Inc. CJ Pacific Corp., Lee Entertainment L.L.C., CJ Europe GmbH CJ Ord River Sugar Pty, Ltd., PT.C.J. Indonesia PT.C.J. Superfeed, PT. SuperUnggas Jaya PT. CJ Feed Jombang, CJ Philippines, Inc., CJ Dondon Farm Co., Inc CJ Vina Agri Co. Ltd, CJ China, Ltd. CJ Qingdao Foods Co., Ltd., CJ Beijing Beverage & Foods Co., Ltd., CJ Chengdu Feed Co., Ltd., CJ Japan Corp., CJ Shenyang Feed Co., Ltd, CJ Qingdao Feed Co., Ltd., CJ Liaocheng Biotech Co., Ltd., CJ Guiyang Feed Co., Ltd., CJ Zhengzhou Feed Co., Ltd, CJ Nanjing Feed Co., Ltd., CJ Tur Yem Ve T.A.S., CJ Beijing Bakery Co., Ltd., CJ Tianjin Feed Co., Ltd., CJ Harbin Feed Co., Ltd., CJ Internet, Inc., CJ Entertainment America L.L.C., CJ Internet Japan Corp., CJ do Brasil Ltda., CJ Media Japan Co., Ltd. Annie Chun's, CJ(Qingdao) GLS Inc., CJ Food Service Co. Ltd. CJ GLS Asia Pte.Ltd, Liaocheng Lantian Cogeneration Plant Co., Ltd. Shanghai Shangying CGV Cinema Co., Ltd. CJ Nutracon Pty. CJ Changsha Feed Co., Ltd., CJ Food Service(Sanghai) Co., Ltd. PT.CJ GLS INDONESIA, CJ Global Holdings Limited, CJ GLS Malaysia SDN.BHD, CJ GLS(C) Shanghai.Co.,Ltd., CJ GLS Hong Kong Limited, CJ Logistics Netherlands B.V. CJ GLS Philippines., Inc., CJ GLS(S) Air Freight Pte Ltd. CJ GLS(S) Infotech Pte Ltd., CJ GLS(S) Shipping Pte Ltd. Conpac Warehousing Pte Ltd., CJ International Asia Pte. Ltd. CJ CGV America Holdings, Inc, CJ CGV America LA, LLC. CJ GLS America, Inc., CJ Omni, Inc., Ohana foods, Inc. Tous Les Jours USA, LLC., CJ Feed India Private Limited CJIT2 Holding Limited, CJ Bakery Vietnam Co., Ltd CJ Home Shopping (Beijing) Co., LTD., CJ International Trading Co.,Ltd., CJ Food Court, LLC, CJ GLS Central America, S.A. DE C.V.
계	133	

주1) 2008년 3월 31일 현재

○ 추가된 계열 회사 (총 4개사)

회사명	사 유
이앤씨인프라(주)	CJ GLS(주)의 회사 신설
CJ GLS Central America, S.A. DE C.A.	CJ GLS America Inc.의 회사 신설
화성봉담PFV(주)	CJ개발(주)의 회사 신설

(주)디시네마오브코리아	CJ CGV(주)의 회사 신설
--------------	------------------

※ 2008년 3월 31일 현재
○ 제외된 계열 회사 (총 5개사)

회사명	사 유
CJ ENTERTAINMENT LIMITED	회사 청산
씨지브이시네마(주)	계열회사인 CJ CGV(주)와 합병 후 해산
어코드로지스틱스(주)	보유지분 매각
CJ Cambodia Co., Ltd.	보유지분 매각
로또투게더(주)	회사 청산

※ 2008년 3월 31일 현재

3. 자본금 변동상황

가. 자본금 변동상황

(1) 증자현황

(단위 : 원, 주)

주식발행일자	발행형태	발행한 주식의 내용				
		종류	수량	주당 액면가액	주당 발행가액	비고
2004.09.22	유상증자(주주 배정)	보통주	6,148	10,000	10,000	-
2004.10.19	주식분할	보통주	17,522,960	500	-	액면분할
2004.12.24	유상증자(일반 공모)	보통주	3,092,288	500	25,000	-

(2) 감자현황

(단위 : 원, 주)

감자일자	감자형태	감자목적	감자한 주식의 내용				
			종류	수량	주당 액면가액	주당 취득가액 (유상감자의 경우)	비고
-	-	-	-	-	-	-	-

나. 자본금 변동예정내용 등

해당사항 없음

다. 전환사채

(2008.03.31 현재)

(단위 : 원, 주)

구 분	제XX회	합 계
-----	------	-----	-----	-----

		XX 전환사채			
발행일자		-	-	-	-
만기일		-	-	-	-
권면총액		-	-	-	-
사채배정방법		-	-	-	-
전환청구가능기간		-	-	-	-
전환조건	전환비율(%)	-	-	-	-
	전환가액	-	-	-	-
전환대상주식의 종류		-	-	-	-
기전환사채	권면총액	-	-	-	-
	기전환주식수	-	-	-	-
미전환사채	권면총액	-	-	-	-
	전환가능주식수	-	-	-	-
비고		-	-	-	-

라. 신주인수권부사채

(2008.03.31 현재)

(단위 : 원, 주)

구분		제XX회 XX 신주인수권부사채	합계
발행일자		-	-	-	-
만기일		-	-	-	-
권면총액		-	-	-	-
사채배정방법		-	-	-	-
신주인수권 행사가능기간		-	-	-	-
행사조건	행사비율(액면대비)	-	-	-	-
	행사가액	-	-	-	-
행사대상주식의 종류		-	-	-	-
기행사신주 인수권부사채	권면총액	-	-	-	-
	기행사주식수	-	-	-	-
미행사신주 인수권부사채	권면총액	-	-	-	-
	행사가액주식수	-	-	-	-
비고		-	-	-	-

마. 현물출자

해당사항 없음

4. 주식의 총수 등

가. 주식의 총수
(2008.03.31 현재)

(단위 : 주)

구분	주식의 종류			비고
	보통주	우선주	합계	
I. 발행할 주식의 총수	100,000,000	-	100,000,000	-
II. 현재까지 발행한 주식의 총수	20,615,248	-	20,615,248	-
III. 현재까지 감소한 주식의 총수	-	-	-	-
1. 감자 2. 이익소각 3. 상환주식의 상환 4. 기타	-	-	-	-
	-	-	-	-
	-	-	-	-
	-	-	-	-
IV. 발행주식의 총수 (II-III)	20,615,248	-	20,615,248	-
V. 자기주식수	-	-	-	-
VI. 유통주식수 (IV-V)	20,615,248	-	20,615,248	-

나. 자본금 및 1주당가액
(2008.03.31 현재)

(단위 : 천원, 주)

구분	종류	자본금(액면총액)			1주당가액			비고
		재무제표상 자본금 (A)	발행주식의 액면총액 ('가'의 IV×B)	유통주식의 액면총액 ('가'의 VI×B)	1주당 액면가액 (B)	자본금÷ 발행주식의 총수 (A÷ '가'의 IV)	자본금÷ 유통주식수 (A÷ '가'의 VI)	
기명식	보통주	28,607,624	10,307,624	10,307,624	500	1,387	1,387	-
합계		28,607,624	10,307,624	10,307,624	-	-	-	-

다. 자기주식의 취득 및 처분
(1) 자기주식 취득·처분 현황

취득방법	주식의 종류	기초	취득(+)	처분(-)	소각(-)	기말	비고
법 제189조의2제1항에 의한 직접취득	보통주 (주)	-	-	-	-	-	-
	우선주 (주)	-	-	-	-	-	-
법 제189조의2제1항 이외의 사유에 의한 직접취득	보통주 (주)	-	-	-	-	-	-
	우선주 (주)	-	-	-	-	-	-
소계	보통주 (주)	-	-	-	-	-	-
	우선주 (주)	-	-	-	-	-	-
신탁계약등을 통한 간접취득	보통주 (주)	-	-	-	-	-	-
	우선주 (주)	-	-	-	-	-	-
총계	보통주 (주)	-	-	-	-	-	-
	우선주 (주)	-	-	-	-	-	-

(2) 이익소각 현황

(단위 : 원, 주)

소각일	소각목적	소각주식의 종류	소각주식의 수량	소각금액	소각대상 주식의 취득기간	법적 근거
-	-	-	-	-	-	-
-	-	-	-	-	-	-
계		보통주	-	-	-	-
		우선주	-	-	-	-

(3) 자기주식 신탁계약등 체결·해지현황

(단위 : 원)

구 분	기초		체결(+)		해지(-)		기말		비고
	금액	건수	금액	건수	금액	건수	금액	건수	
특정금전신탁	-	-	-	-	-	-	-	-	-
자산운용회사와 체결한 신탁계약	-	-	-	-	-	-	-	-	-
투자회사와 체결한 주식 취득계약	-	-	-	-	-	-	-	-	-
계	-	-	-	-	-	-	-	-	-

라. 우리사주조합의 지분현황

(1) 우리사주조합과의 거래내역

- 분기말 현재 우리사주취득과 관련된 대여금 1,227,778천원의 잔액이 남아 있습니다.

(2) 우리사주조합의 의결권행사기준

구분	내용
조합원계정	- 우리사주조합규약 제14조(소유주식의 주주총회 의안에 대한 의결권행사) ①조합원 개인별계정에 배정된 자사주의 의결권은 관계법령의 정함에 따라 행사한다.
조합계정	- 우리사주조합규약 제13조(소유주식의 주주총회 의안에 대한 의결권 행사) ②조합계정으로 보유되는 자사주의 의결권은 조합원 개인별계정에 배정된 자사주에 대한 의사 표시가 있는 조합원의 의사 표시 비율과 동일한 비율대로 행사. 단, 조합원 개인별계정에 배정된 자사주가 없거나 의사 표시가 없는 경우에는 당해 주주총회의 참석 주식수에서 조합계정으로 보유되는 자사주수를 차감한 주식수의 의결 내용에 영향을 미치지 아니하도록 행사한다

(3) 우리사주조합 주식보유내역

(단위 : 주)

계좌구분	주식의 종류	기초잔고	기말잔고
조합계좌	보통주	177,100	177,100
	우선주	-	-
조합원계좌	보통주	-	-
	우선주	-	-

마. 보통주 외 주식에 관한 사항

해당사항 없음

바. 상환주식에 관한 사항

해당사항 없음

사. 전환주식에 관한 사항

해당사항 없음

5. 의결권 현황

[2008. 03. 31 현재]

(단위 : 주)

구 분		주식수	비고
발행주식총수(A)	보통주	20,615,248	-
	우선주	-	
의결권없는 주식수(B)	보통주	-	-
	우선주	-	
증권거래법 기타 법률에 의하여 의결권 행사가 제한된 주식수(C)	-	-	-
의결권이 부활된 주식수(D)	-	-	-
의결권을 행사할 수 있는 주식수 (E = A - B - C + D)	보통주	20,615,248	-
	우선주	-	

6. 배당에 관한 사항 등

가. 배당에 관한 사항

배당에 관한 당사 정관의 내용은 아래와 같습니다.

<p>제10조의 3 【신주의 배당기산일】 이 회사가 유상증자, 무상증자 및 주식배당에 의하여 신주를 발행하는 경우 신주에 대한 이익의 배당에 관하여는 신주를 발행한 때가 속하는 영업년도의 직전 영업년도 말에 발행된 것으로 본다</p> <p>제41조 【이익금의 처분】 이 회사는 매사업년도의 처분전 이익잉여금을 다음과 같이 처분한다. 1. 이익 준비금</p>

2. 기타 법정 준비금
3. 배당금
4. 임의적립금
5. 기타의 이익잉여금 처분액

제42조 【이익배당】

- ① 이익의 배당은 금전과 주식으로 할 수 있다..
- ② 이익의 배당을 주식으로 하는 경우 회사가 수종의 주식을 발행한 때에는 주주총회의 결의로 그와 다른 종류의 주식으로도 할 수 있다..
- ③ 제1항의 배당은 매결산기말 현재의 주주명부에 기재된 주주 또는 등록된 질권자에게 지급한다.

제42조의 2 【중간 배당】

- ① 이 회사는 6월 30일 현재의 주주에게 상법 제462조의 3에 의한 중간배당을 할 수 있다. 중간 배당은 금전으로 한다.
- ② 위 제①항의 중간배당은 이사회결의로 하되 그 결의는 제①항의 기준일 이후 45일 내에 하여야 한다.
- ③ 중간 배당은 직전결산기의 대차대조표상의 순재산액에서 다음 각 호의 금액을 공제한 액을 한도로 한다.
 1. 직전 결산기의 자본의 액
 2. 직전 결산기까지 적립된 자본준비금과 이익준비금의 합계액
 3. 직전 결산기의 정기주주총회에서 이익배당하기로 정한 금액
 4. 직전결산기까지 정관의 규정 또는 주주총회의 결의에 의하여 특정목적에 위해 적립한 임의준비금
 5. 중간배당에 따라 당해 결산기에 적립하여야 할 이익준비금
- ④ 사업년도 개시일 이후 제①항의 기준일이전에 신주를 발행한 경우(준비금의 자본전입, 주식배당, 전환사채의 전환청구, 신주인수권부사채의 신주인수권의 행사의 경우를 포함한다.)에는 중간배당에 관해서는 당해 신주는 직전 사업 년도 말에 발행된 것으로 본다.
- ⑤ 중간배당을 할 때에는 제8조의2의 우선주식에 대하여도 보통주식과 동일한 배당률을 적용한다.

제43조 【배당금지급 청구권의 소멸 시효】

- ① 배당금의 지급청구권은 5년간 이를 행사하지 아니하면 소멸시효가 완성한다.
- ② 제①항의 시효의 완성으로 인한 배당금은 이 회사에 귀속한다.

나. 최근 3사업연도 배당에 관한 사항

구 분		제10기 1분기	제9기	제8기
주당액면가액 (원)		500	500	500
당기순이익 (백만원)		3,005	12,148	22,865
주당순이익 (원)		146	589	1,109
배당가능이익 (백만원)		-	74,422	72,066
현금배당금총액 (백만원)		-	7,215	8,246
주식배당금총액 (백만원)		-	-	-
현금배당성향 (%)		-	59.4	36.06
현금배당수익률 (%)	보통주	-	2.70	1.85
	우선주	-	-	-

주식배당수익률 (%)	보통주	-	-	-
	우선주	-	-	-
주당 현금배당금 (원)	보통주	-	350	400
	우선주	-	-	-
주당 주식배당금 (주)	보통주	-	-	-
	우선주	-	-	-

다. 이익참가부사채에 관한 사항

해당사항 없음

II. 사업의 내용

1. 사업의 개요

가. 업계의 현황

◆ 증대된 영화상영시장

1990년대 중반 국내 영화산업은 상영편수 및 관람객 수를 기준으로 외화의 점유율이 70~80%에 달하며 한국영화의 기반이 매우 취약한 상태였으나 1999년 "쉬리"를 시작으로 한국영화의 흥행성공은 한국영화에 대한 가능성을 보여주었고, 또한 한국영화에 대한 수요 증가로 이어지게 되었습니다. 이러한 한국영화의 성장에 따라 Entertainment Platform의 기능을 갖춘 멀티플렉스 상영관의 확산은 새로운 수요의 확대를 가져와 선순환의 성장세를 지속하게 되었습니다. 2008년 1분기말 기준, 전국적인 스크린 수의 규모는 약 2,000개 이상으로 추정되고 있으며 이 중 상당수의 스크린이 멀티플렉스의 형태로 운영되고 있으며 향후에도 멀티플렉스 스크린의 전국 스크린 수 대비 점유율은 지속적으로 증가할 전망입니다.

◆ 경쟁구도

현재, 시장구도는 1998년 CGV가 최초로 영업을 개시한 이후, 2000년 메가박스가 동종업계에 진입하면서 2강 체제로 지속되어 오다가 백화점 집객력을 높이기 위한 목적으로 시작되었던 롯데쇼핑의 멀티플렉스 사업이 본격적으로 시작됨에 따라 동 업계의 경쟁은 심화되는 양상을 나타내고 있습니다. 신규 사업자의 시장 진입 난이도 측면에서는 영화관 설립시 소요되는 막대한 초기자본과 설립지역에 대한 정확한 분석력의 필요성 때문에 경험이 전무한 신규사업자들의 영화상영시장 초기진입장벽은 다소 높은 편입니다.

◆ 경쟁수단

진입장벽이 다소 두터운 영화상영시장의 주요 경쟁수단은 크게 두가지로 분류되고 있습니다. 첫번째는 서비스 품질력입니다. 각 극장사업자들이 상영할 수 있는 영화콘텐츠에는 차별화가 이루어지지 않고 있는 실정입니다. 따라서, 영화 관람객이 제공받는 서비스의 품질력이 기업의 인지도에 영향을 주기 때문에 경쟁업체들은 서비스 품질 향상에 많은 비용을 투자하고 있는 실정입니다. 두번째 경쟁수단은 중요 전략거점 사이트의 선점에 따른 고객과의 근접성 확보로 분석되고 있습니다. 유동인구가 많은 지역이나 인구 밀집도가 상대적으로 높은 지역의 선점은 직접적인 매출액 증대로 나타나기 때문에 각 경쟁업체들의 사이트 개발에 대한 분석/예측력 요구되고 있으며 사업의 성과에 커다란 영향을 미치고 있습니다.

나. 회사의 현황

(1) 영업개황 및 사업부문의 구분

(가) 영업개황

CJ CGV는 고품질의 선진 멀티플렉스 극장을 최초로 국내에 보급하여 단일관 위주의 영화상영관 문화를 선진화 시켰으며, 상영업계의 선두주자로서 1998년 CGV강변11 사업장 오픈을 시작으로 본 분기보고서 제출일 현재 전국 56개 사이트에 470개 스크린을 운영하는 국내 최대 멀티플렉스 상영업체로서 매년 꾸준한 성장세를 이어오고 있습니다. 또한 "최고의 입지와 서비스를 바탕으로 영화, 그 이상의 감동을 제공하는 세계 최고의 플랫폼 기업"으로 거듭난다는 비전으로 수익성있는 사이트 개발 및 관련 사업 다각화를 통하여 지속적인 성장을 도모하고 있습니다.

특히, 우수한 브랜드 인지도와 주요 포스트 선점효과로 타 경쟁업체에 비하여 높은 좌석 점

유율을 보이고 있기 때문에 스크린 수 점유율에 비하여 관람객 점유율이 더욱 높게 나타나는 장점이 있습니다. 향후에도 지속적인 브랜드 관리 및 서비스 품질 개선 등에 중점을 두고 사업을 전개해 나갈 예정입니다.

(나) 공시대상 사업부문의 구분

당사는 영화상영업 중심의 단일사업부문으로 운영되고 있어 공시대상 사업부문을 구분하지 아니하였습니다.

(2) 시장점유율 등

국내 영화상영시장의 시장점유율은 관람객수를 기준으로 하여 산출되고 있습니다.

(단위: 천명,%)

구분	2005년	2006년	2007년	2008년/1분기
전체관람객	145,336	166,742	157,524	35,792
CGV 관람객	40,090	44,722	48,291	12,439
시장점유율	27.6%	26.8%	30.6%	34.8%

당사가 집계한 2008년 1분기 누적 전국관람객수는 직전년도 대비 9.4% 감소한 35,792천명이며, 당사 관람객수는 직전년도 대비 9.8% 증가한 12,439천명으로, 시장점유율 34.8%를 기록하였습니다.

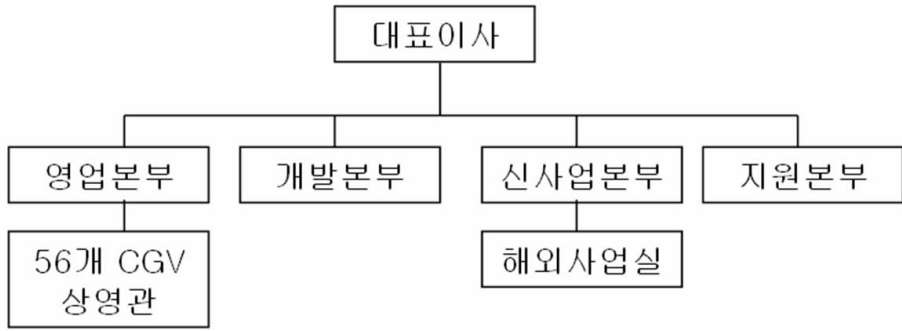
(3) 시장의 특성

영화상영업계는 상대적으로 저렴한 여가문화를 즐길 수 있는 기회를 제공한다는 측면에서 경기변동에 따라 민감하게 반응하지는 않는 편입니다. 또한 주 고객층은 20~30대라는 점도 경기변동의 영향이 크지 않은 이유이기도 합니다. 그러나, 연간 관람객수를 분석해 보면 크게 두가지 요인에 따라 매출액이 변동됩니다. 첫번째 변동요인은 성수기와 비수기의 뚜렷한 구분입니다. 영화관람의 주 소비층은 학생층으로 이들의 방학기간과 야외 여가활동이 덜 선호되는 7, 8월과 1, 2월이 성수기이며 상대적으로 야외활동이 활발한 봄과 가을은 비수기로 구분됩니다. 즉, 분기별로 나타낼 경우, 1/4분기와 3/4분기가 대체적으로 성수기로 분류되며, 2/4분기와 4/4분기는 비수기로 분류되고 있습니다. 둘째로, 매출액 변동에 영향을 미치는 요인에 영화콘텐츠가 있습니다. 대체로 국내영화와 수입영화의 경우 위에서 언급한 성수기에 개봉하는 경우가 대부분이어서 어느 정도 성수기 및 비수기의 매출액 변동에 연동되고 있는 상황이지만 그렇지 않은 경우에는 영화콘텐츠의 흥행에 따라 성수기 및 비수기의 매출액 차이가 줄어드는 경우도 발생하게 됩니다.

(4) 신규사업 등의 내용 및 전망

해당사항 없음

(5) 조직도



다. 자회사의 사업현황
해당사항 없음

2. 매출에 관한 사항

가. 주요 상품 등의 현황

(단위 : 백만원, %)

사업부문	품 목	매출액(비율)	매출총이익(비율)	비 고
영화관 사업	상영 수입	56,737 (66.7)	19,442 (43.6)	-
	비상영 수입	28,300 (33.3)	25,103 (56.4)	-
	계	85,037 (100.0)	44,545 (100.0)	-

나. 매출형태별 실적

(단위 : 백만원)

구 분		제10기 1분기		제9기		제8기	
		매출액	비 율	매출액	비 율	매출액	비 율
내 수	상영 수입	56,737	66.7%	217,769	68.0%	191,180	70.3%
	비상영 수입	28,300	33.3%	102,696	32.0%	80,836	29.7%
합 계		85,037	100.0%	320,465	100.0%	272,016	100%

다. 판매경로 및 판매방법 등

(1) 판매조직

당사는 영업본부에서 극장운영을 총괄하고 있으며, 당사가 운영중인 각 극장에서 영화티켓 판매, 매점운영 등의 판매활동을 담당하고 있습니다.

(2) 판매경로

가. 입장료 매출 (상영매출)

현장판매, 무인발권, 인터넷 판매 등을 통해 판매하고 있습니다.

나. 매점매출
 현장판매를 통해 판매하고 있습니다.

다. 스크린 광고 매출
 영화 상영전 스크린 광고를 통해 판매하고 있습니다.

라. 기타매출
 기타매출은 위탁운영수수료와 게임센터 등의 운영으로 발생하고 있습니다.
 게임센터 등은 현장이용을 통해 매출이 발생하고 있습니다.

(3) 판매방법 및 조건

당사는 일반적인 판매에 있어 현금, 상품권, 신용카드 판매를 실시하고 있습니다.
 위탁매출, 할부매출, 시용매출, 예약매출 등 특수한 판매방법은 채택하고 있지 않습니다.

(4) 판매전략

가. 입장료 매출 (상영매출)

회사는 조조, 평일, 휴일 등 시간대별, 요일별 요금차등제를 시행하고 있습니다.
 또한, 제휴업체와의 제휴를 통한 할인판매를 시행하고 있으며, 신용카드사와도 제휴하여 티
 켓 할인 판매를 시행하고 있습니다.

나. 매점 매출

팝콘과 콜라 등을 세트르 판매하는 콤보세트의 다양화로 매점 제품의 매출극대화에
 중점을 두고 있습니다.

다. 스크린 광고 매출

전문 광고대행사를 통한 광고수주로 스크린 광고를 하고 있습니다.

라. 기타매출

상권이 발달한 지역의 위탁사이트 확대를 통한 위탁사이트 수수료 증대와 영화관 이용시 관
 람객의 게임센터 등의 이용횟수 증대로 매출극대화에 중점을 두고 있습니다.

3. 형태별 매출현황

가. 상영매출

(1) 취급품목별 수출(매출)내역

(단위 : 백만원, %)

품 목	구 분	제10기 1분기		제9기		제8기	
		금 액	구성비	금 액	구성비	금 액	구성비
상영매출	수 출	-	-	-	-	-	-
	매 출	56,737	100%	217,769	100%	191,180	100%
합 계		56,737	100%	217,769	100%	191,180	100%

(2) 취급품목별 수입(매입)내역

(단위 : 백만원, %)

품 목	구 분	제10기 1분기		제9기		제8기	
		금 액	구 성 비	금 액	구 성 비	금 액	구 성 비
상영매출 원가	수 입	-	-	-	-	-	-
	매 입	29,504	100%	99,007	100%	93,929	100%
합 계		29,504	100%	99,007	100%	93,929	100%

주) 상영매출 원가 중 매입관련 항목은 배급사에 지급하는 부금원가 임.

(3) 거래지역별 수출(매출)내역

해당사항이 없습니다.

(4) 거래지역별 수입(매입)내역

해당사항이 없습니다.

나. 비상영 매출

(1) 취급품목별 수출(매출)내역

(단위 : 백만원, %)

품 목	구 분	제10기 1분기		제9기		제8기	
		금 액	구 성 비	금 액	구 성 비	금 액	구 성 비
비상영 매출	수 출	-	-	-	-	-	-
	매 출	28,300	100%	102,696	100%	80,836	100%
합 계		28,300	100%	102,696	100%	80,836	100%

(2) 취급품목별 수입(매입)내역

(단위 : 백만원, %)

품 목	구 분	제10기 1분기		제9기		제8기	
		금 액	구 성 비	금 액	구 성 비	금 액	구 성 비
비상영 매출원가	수 입	-	-	-	-	-	-
	매 입	3,197	100%	10,525	100%	9,153	100%
합 계		3,197	100%	10,526	100%	9,153	100%

주) 비상영매출 원가 중 매입관련 항목은 컨세션원가와 부대사업원가 임.

(3) 거래지역별 수출(매출)내역
해당사항이 없습니다.

(4) 거래지역별 수입(매입)내역
해당사항이 없습니다.

다. 대행매출

(1) 취급품목별 수출(매출)내역
해당사항이 없습니다.

- (2) 취급품목별 수입(매입)내역
해당사항이 없습니다.
- (3) 거래지역별 수출(매출)내역
해당사항이 없습니다.
- (4) 거래지역별 수입(매입)내역
해당사항이 없습니다.

라. 기타업무 및 투자자 유의사항

- (1) 기타업무
해당사항이 없습니다.
- (2) 투자자 유의사항
해당사항이 없습니다.

4. 영업설비 등의 현황

가. 영업용 설비 현황

(1) 국내

본 분기보고서 제출일 현재 국내에 직영과 위탁을 포함해 56개 영화관을 운영하고 있습니다.

(2) 해외

본 분기보고서 제출일 현재 중국 상해에 1개의 영화관을 운영 중에 있습니다.

(3) 신규 지점 등의 설치계획

2008년에 3개 사이트의 신규출점을 계획하고 있습니다. 그러나 당사의 사이트 개발 계획은 영화산업시장 및 경쟁사 현황에 따라 변경될 수 있습니다.

나. 기타 영업용 설비

해당사항이 없습니다.

다. 설비의 신설·매입계획 등

(1) 진행중인 투자

(단위 : 백만원)

사업부문	구분	투자 기간	투자대상 자산	투자효과	총투자액	기투자액	향후투자액	비고
영화상영	신설	2007 ~2008	상영설비	관객증대	14,581	4,805	9,756	-
합 계					14,581	4,805	9,756	-

(주) 당해 사업년도 1분기 이후 개관 예정된 2개 상영관에 대한 투자금액 임.

(2) 향후 투자계획

(단위 : 백만원)

사업 부문	계획 명칭	예상투자총액		연도별 예상투자액			투자효과	비고
		자산 형태	금액	제10기	제11기	제12기		

영화상영	영화관건 설	상영 설비	70,200	32,000	38,200	-	관람객증가	-
합계			70,200	32,000	38,200	-	-	-

(주1) 투자를 개시하지 않았으나 향후 개관을 계획하고 있는 상영관에 대한 예상투자금액이며, 영화산업시장 및 경쟁현황에 따라 변경될 수 있습니다.

5. 파생상품 등에 관한 사항

가. 파생상품계약 체결 현황

당사는 한국외환은행으로부터 차입한 변동이자 지급조건 차입금에 대하여 이자율변동위험을 회피하기 위하여 동 은행과 변동(CD+ 0.42%)이자금액을 수취하고 고정(5.2%)이자금액을 지급하는 이자율스왑 계약을 체결하였으며, 계약체결일에 프리미엄 수수액은 없습니다. 동 이자율스왑 계약은 기업회계기준상 매매목적의 파생상품거래이므로 분기말 현재 미결제된 이자율스왑 계약 관련 평가이익 467,922천원은 당기손익에 반영되었습니다. 당기말 현재 미결제된 이자율스왑 계약의 내역은 다음과 같습니다.

(단위: 원)				
계약처	계약금액	계약내용	개시일	만기일
한국외환은행	20,000,000,000	5.2% 고정금리를 지급하고 CD+0.42% 수취하는 금리 스왑	2006.7.19	2009.7.16
한국외환은행	20,000,000,000	5.76% 고정금리를 지급하고 CD+0.49% 수취하는 금리 스왑	2007.9.27	2010.9.27

나. 리스크 관리에 관한 사항

상기의 이자율스왑계약은 이자율 변동에 따른 위험을 헷징하는 것으로서, 투기거래는 금지되며 고정금리를 확정하기 위하여 거래은행과 계약 체결 함.

6. 경영상의 주요계약 등

-브랜드사용계약

가. 계약상대방: 씨제이 주식회사

나. 계약체결시기 및 계약기간: 2008년 1월 1일 부터 2008년 12월 31일 까지

다. 계약의 목적 및 내용: 씨제이 상표 사용에 대한 로열티 지급

라. 계약금액 또는 대금수수방법 등: 당사 매출액에서 광고선전비를 차감한 금액의 일정비율을 매년 재무제표가 확정되는 시점에 정산한다.

7. 연구개발활동

가. 연구개발활동의 개요

(1) 연구개발 담당조직

당사는 사업 특성 상 연구개발 조직을 보유하고 있지 않습니다..

(2) 연구개발비용

당사는 사업 특성 상 연구개발활동에 별도로 책정된 연구비용은 없습니다

나. 연구개발실적

당사는 사업 특성 상 연구개발 실적이 없습니다.

8. 기타 투자의사결정에 필요한 사항

가. 외부자금조달 요약표

[국내조달]

(단위 : 백만원)

조달원천	기초잔액	신규조달	상환등감소	기말잔액	비고
은행	80,000	28,500	30,000	78,500	-
보험회사	0	0	0	0	-
종합금융회사	20,000	56,200	61,200	15,000	-
여신전문금융회사	0	0	0	0	-
상호저축은행	0	0	0	0	-
기타금융기관	0	0	0	0	-
금융기관 합계	100,000	84,700	91,200	93,500	-
회사채 (공모)	70,000	0	0	70,000	-
회사채 (사모)	0	0	0	0	-
유상증자 (공모)	0	0	0	0	-
유상증자 (사모)	0	0	0	0	-
자산유동화 (공모)	0	0	0	0	-
자산유동화 (사모)	0	0	0	0	-
기타	0	0	0	0	-
자본시장 합계	70,000	0	0	70,000	-
주주·임원·계열회사차입금	0	0	0	0	-
기타	0	0	0	0	-
총계	170,000	84,700	91,200	163,500	-

(참 고) 당기 중 회사채 총발행액

공모 : 0 백만원

사모 : 0 백만원

[해외조달]

(단위 : 백만원)

조달원천	기초잔액	신규조달	상환등감소	기말잔액	비고
금융기관	0	0	0	0	-
해외증권(회사채)	0	0	0	0	-
해외증권(주식등)	0	0	0	0	-
자산유동화	0	0	0	0	-
기타	0	0	0	0	-
총계	0	0	0	0	-

나. 최근 3년간 신용등급

평가일	평가대상 유가증권 등	평가대상 유가증권의 신용등급	평가회사 (신용평가등급범위)	평가구분
2004.05	회사채	A0 A0	한국신용평가 한국산용정보	-

2005.09	회사채	A0 A0	한국신용평가 한국신용정보	-
2006.07	회사채	A0 A0	한국신용평가 한국신용정보	-
	기업어음	A2+ A2+	한국신용평가 한국신용정보	
2007.04	회사채	A0 A0	한국신용평가 한국신용정보	-
	기업어음	A2+ A2+	한국신용평가 한국신용정보	
2008.03	회사채	A0 A0	한국신용평가 한국신용정보	-
	기업어음	A2+ A2+	한국신용평가 한국신용정보	

다. 기타 중요한 사항

기타 중요한 사항으로 본 분기보고서에 기재되지 아니한 사항은 없습니다.

III. 재무에 관한 사항

1. 요약재무정보

(단위 :백만원)

구분	제10기1분기	제 9 기	제 8 기	제7 기	제 6 기
[유동자산]	28,758	35,515	38,836	27,653	79,527
· 당좌자산	28,049	34,580	38,135	26,960	79,092
· 재고자산	709	935	701	693	435
[비유동자산]	403,743	403,195	339,471	241,685	151,292
· 투자자산	47,122	57,817	60,800	56,317	20,447
· 유형자산	204,473	211,017	175,212	115,313	78,720
· 무형자산	15,991	8,773	6,355	6,882	7,358
· 기타비유동자산	136,156	125,587	97,104	63,173	44,767
자산총계	432,501	438,710	378,307	269,338	230,819
[유동부채]	141,104	145,934	148,323	65,089	57,191
[비유동부채]	115,798	113,259	53,739	42,794	12,196
부채총계	256,902	259,193	202,062	107,883	69,387
[자본금]	28,608	28,608	28,608	28,608	28,608
[자본잉여금]	63,581	63,581	63,581	63,581	77,506
[자본조정]	△ 2,045	△ 2,079	130	-	-
[기타포괄손익누계액]	329	71	△1,508	△1,549	-
[이익잉여금]	85,126	89,336	85,434	70,815	55,318
자본총계	175,598	179,517	176,245	161,455	161,432
매출액	85,037	320,466	272,016	238,952	216,868
영업이익	11,853	40,918	36,860	35,836	48,394
계속사업이익	3,005	12,148	22,865	23,744	34,362
당기순이익	3,005	12,148	22,865	23,744	34,362

[△는 부(-)의 수치임]

2. 재무제표 이용상의 유의점

가. 재무제표 작성기준

당사의 회계처리 및 재무제표 등은 기업회계기준에 의해서 작성되었으며, 외부감사인의 감사의견은 다음과 같습니다.

구분	제9기 (2007.1.1~2007.12.31)	제8기 (2006.1.1~2006.12.31)	제7기 (2005.1.1~2005.12.31)
외부감사인	삼정회계법인	삼정회계법인	삼정회계법인

감사의견	적정	적정	적정
------	----	----	----

따라서 요약재무제표 및 재무제표에 기재된 내용은 기업회계기준에 합치됩니다. 다만 2008년 1분기 재무제표는 외부감사인의 감사 또는 검토를 받지 아니하였고 이에따라 감사 또는 검토의견이 없습니다.

나. 기업회계기준 등의 위반사항

(1) 재무제표를 수정하여야 하는 위반사항

해당사항 없음

(2) 재무제표 수정과 관련없는 위반사항

해당사항 없음

다. 기타 유의하여야 할 사항

해당사항 없음

3. 회계정보에 관한 사항

가. 대손충당금 설정현황

(1) 최근 3사업연도의 계정과목별 대손충당금 설정내역

(단위 : 천원)

구 분	계정과목	채권 총액	대손충당금	대손충당금 설정률
제10기 1분기	매출채권	13,812,785	553,933	4.0%
	미수금	7,135,954	1,880,589	26.4%
	미수수익	17,534	17,534	100.0%
	선급금	649,601	29,000	4.5%
	장기대여금	503,457	200,000	39.7%
	합 계	22,119,331	2,681,056	12.1%
제9기	매출채권	15,226,969	551,825	3.6%
	미수금	10,069,492	1,880,589	18.7%
	미수수익	17,534	17,534	100.0%
	장기대여금	1,134,171	200,000	17.6%
	합 계	26,448,166	2,649,948	10.0%
제8기	매출채권	14,736,771	299,111	2.1%
	미수금	11,888,548	1,152,388	9.7%
	미수수익	17,534	17,534	100%
	장기대여금	2,786,647	200,000	7.2%
	합 계	29,429,500	1,669,033	5.7%

(2) 최근 3사업연도의 대손충당금 변동현황

(단위 : 천원)

구 분	제10기 1분기	제9기	제8기
1. 기초 대손충당금 잔액합계	2,649,948	1,669,033	4,640,633
2. 순대손처리액(① - ② ± ③)	-	-	-
① 대손처리액(상각채권액)	-	-	-
② 상각채권회수액	-	-	-
③ 기타증감액	-	-	-
3. 대손상각비 계상(환입)액	31,108	980,915	(-)2,971,600
4. 기말 대손충당금 잔액합계	2,681,056	2,649,948	1,669,033

(3) 매출채권관련 대손충당금 설정방침

회사는 매출채권등에 대하여 개별분석과 과거의 대손 경험률에 의한 대손추산액을 대손충당금으로 설정하고 있습니다.

대손경험률을 산정함에 있어서 대손금의 해당여부를 판단하는 대손처리기준은 법인세 시행령 제62조 제1항 각호와 같습니다. 그리고 회사는 대손경험률 1% 미만일 경우 매출채권에 대한 대손충당금 설정률을 1% 적용하고 있습니다.

또한 거래처의 부도등으로 매출채권의 회수가 불가능한 것으로 보일 경우 100%를 설정하고 있습니다.

(4) 당해 사업연도말 현재 경과기간별 매출채권잔액 현황

(단위 : 천원)

구 분		6월 이하	6월 초과 1년 이하	1년 초과 3년 이하	3년 초과	계
금 액	일반	5,422,712	11,592	427,301	-	5,861,604
	특수관계자	7,951,182	-	-	-	7,951,182
	계	13,373,893	11,592	427,301	-	13,812,786
구성비율		96.83%	0.08%	3.09%	-	100 %

나. 재고자산의 보유 및 실사내역 등

(1) 최근 3사업연도의 재고자산의 사업부문별 보유현황

(단위 : 천원)

사업부문	계정과목	제10기1분기	제9기	제 8 기	비고
컨세션(매점)	원재료	294,492	390,479	303,014	-
	상 품	292,436	367,091	290,357	-
	저장품	122,624	177,645	108,000	-
	합 계	709,552	935,214	701,371	-
총자산대비 재고자산 구성비율(%) [재고자산 ÷ 기말자산총계 × 100]		0.16%	0.2%	0.2%	-
재고자산회전율(회수) [연환산 매출원가 ÷ {(기초재고 + 기말재고) ÷ 2}]		15.5	13.6회	14.0회	-

(주) 당사 주력사업은 영화상영업으로서 매출액과 재고자산과의 관련이 없습니다. 이에 재고 자산회전율의 기준을 총매출원가가 아닌 실제 재고가 발생하는 매점매출 원가를 기준으로 하합니다.

(2) 재고자산의 실사내역 등

가. 실사일자

당사는 내부적으로 각 사업장별로 주 1회 재고자산 실사를 실행하고 있습니다.

나. 실사전문가 또는 외부감사인의 입회여부

2008년 1분기 재무제표를 검토를 위해 외부감사인이 입회하지 않았습니다.

다. 장기체화재고

분기결산일 현재 장기체화재고가 존재하지 않습니다.

다. 최근 5사업연도의 회계기준 변경내용 및 그 사유

해당사항 없음

라. 최근 5사업연도 중 당기순손실이 발생한 사업연도와 그 주요원인

해당사항 없음.

마. 최근 5사업연도 중 직전사업연도대비 당기순이익 증감율이 30% 이상이거나 흑자전환인 사업연도와 그 주요원인

[단위:천원]

연 도	2003년	2004년	2005년	2006년	2007년
당기순이익	32,941,251	34,362,365	23,743,705	22,864,650	12,148,447
증 감 율	43%	4.30%	(-)30.9%	(-)3.70%	(-)46.8%

당사의 손익에 영향을 미치는 주요 원인들은 전체 영화시장의 성장성, 상영관 증가에 따른 고정비 증가, 한국영화의 흥행실적, 부대산업의 매출기여도 등이 복합적으로 작용하고 있습니다. 상기 5사업연도의 손익 증감도 이러한 요인들에 의해서 변화되었습니다.

특히, 2007년에는 전체 영화시장의 침체와 더불어 자회사 실적부진에 따른 지분법손실 104.4억원이 당사 영업외비용에 반영되어 당기순이익이 전기대비 큰 폭으로 감소하였습니다.

바. 당해 사업연도의 시장성없는 지분성증권 평가 현황

(1) 공정가액으로 평가한 시장성없는 지분성증권 내역

(단위 : 천원)

종류	발행회사	수량	취득원가	장부가액	공정가액	평가손익		
						당기손익	자본조정	
주식	씨제이조이큐브(주)	1,807,380	16,904,263	1,227,911	1,169,939	(333,087)	-	
	(주)프리머스시네마	863,701	47,464,015	33,616,909	27,902,027	(653,037)	-	
	Shanghi Shangying CGV Cinema Co., Ltd	-	1,191,990	1,377,474	1,377,474	41,150	207,795	
	CJ CGV America Holdings, INC.	20	925,820	970,740	970,739	(16,470)	52,675	

	CJ창업투자9호	20	2,000,000	1,858,173	1,858,173	64,675	-
	㈜디시네마오브코리아	300,000	1,500,000	1,275,861	1,275,861	(224,139)	-
	CJ 엔씨티(주)	400,000	2,000,000	1,436,830	1,436,830	(19,727)	-
	(주)마스터이미지	111,111	500,000	500,000	500,000	-	-
	합 계		72,486,088	42,263,898	36,491,043	(1,140,635)	-

(2) 시장성없는 지분성증권의 평가방법 등

상기 피투자회사들에 대해서 외부감사인의 감사 및 검토 받은 재무제표를 결산확정일까지 입수하기 어려워 가결산 재무제표를 이용하여 평가하였고, 당사는 가결산 재무제표에 대하여 신뢰성 검증절차를 수행하였습니다.

마스터이미지의 경우 자산규모 70억원 미만인 비외감 대상회사 임. 이에 공정가액을 신뢰성 있게 측정할 수 없어 취득원가로 계상하였습니다.

4. 재무제표

가. 대차대조표

대차대조표

제10기 1분기 2008년 03월 31일 현재

제9기 2007년 12월 31일 현재

제8기 2006년 12월 31일 현재

(단위 : 원)

과 목	제10기 1분기말	제9기말	제8기말
자산			
유동자산	28,758,466,447	35,515,028,079	38,836,019,357
당좌자산	28,048,915,068	34,579,813,618	38,134,648,605
현금및현금성자산	3,916,036,477	7,570,401,765	10,779,002,583
단기투자자산	924,320,252	1,574,324,433	249,688,505
매도가능증권	0	950,000	950,000
단기대여금	924,320,252	1,573,374,433	248,738,505
매출채권	13,812,785,654	15,226,968,645	14,736,771,073
대손충당금	(553,932,933)	(551,825,473)	(299,110,991)
미수금	7,135,954,206	10,069,492,319	11,888,547,657
대손충당금	(1,880,588,899)	(1,880,588,899)	(1,152,387,533)
미수수익	17,534,247	17,534,247	17,534,247
대손충당금	(17,534,247)	(17,534,247)	(17,534,247)
선금금	649,601,092	294,615,877	993,353,828
대손충당금	(29,000,000)	0	0
선금비용	2,861,185,357	739,514,731	719,170,312
이연법인세자산	1,127,310,099	1,051,425,952	202,050,757
파생상품자산	85,243,763	485,484,268	17,562,414
이자율관련	85,243,763	485,484,268	17,562,414
재고자산	709,551,379	935,214,461	701,370,752

원재료	294,491,973	390,479,041	303,014,154
상품	292,435,730	367,090,667	290,357,206
저장품	122,623,676	177,644,753	107,999,392
비유동자산	403,742,570,240	403,194,737,817	339,470,593,478
투자자산	47,122,031,259	57,817,481,284	60,800,044,049
장기금융상품	8,000,000	8,000,000	8,000,000
장기대여금	503,457,440	1,134,171,481	2,786,647,181
대손충당금	(200,000,000)	(200,000,000)	(200,000,000)
장기투자증권	3,545,734,867	3,547,272,189	5,003,900,000
매도가능증권	3,545,734,867	3,547,272,189	5,003,900,000
지분법적용투자주식	41,763,897,684	51,827,096,346	52,074,417,162
기타투자자산	1,500,941,268	1,500,941,268	1,127,079,706
유형자산	204,472,913,610	211,017,112,007	175,212,086,319
토지	27,139,367,053	29,061,600,814	25,893,414,091
건물	49,758,006,195	52,641,356,837	45,248,921,150
감가상각누계액	(4,311,635,571)	(4,000,648,052)	(2,730,816,945)
설비자산	102,889,995,477	100,042,720,104	63,533,074,430
감가상각누계액	(17,344,892,408)	(14,786,244,474)	(9,645,041,789)
공구기구	104,001,955,196	100,902,220,729	81,091,254,386
감가상각누계액	(68,709,218,127)	(62,580,903,093)	(46,117,229,904)
감액손실누계액	(1,695,486,704)	(1,693,674,538)	0
차량운반구	82,496,385	82,496,385	37,083,828
감가상각누계액	(31,865,764)	(26,709,739)	(10,816,114)
금융리스자산	7,934,642,243	7,934,642,243	5,542,702,470
감가상각누계액	(1,440,273,271)	(1,238,028,775)	(522,419,866)
건설중인자산	6,199,822,906	4,678,283,566	12,891,960,582
무형자산	15,991,424,629	8,773,369,387	6,354,581,511
영업권	8,436,132,577	2,113,234,332	0
부의영업권	(815,329,827)	(840,288,903)	(940,125,207)
사용자수익기부자산	7,334,749,044	6,375,594,874	6,992,062,354
기타무형자산	1,035,872,835	1,124,829,084	302,644,364
기타비유동자산	136,156,200,742	125,586,775,139	97,103,881,599
보증금	136,156,200,742	125,586,775,139	97,103,881,599
자산총계	432,501,036,687	438,709,765,896	378,306,612,835
부채			
유동부채	141,104,526,999	145,934,291,392	148,322,428,753
매입채무	25,901,664,151	27,328,068,829	24,498,252,553
미지급금	18,645,333,892	21,959,128,275	23,281,290,936
예수금	2,435,081,410	2,483,792,364	235,736,791
미지급비용	5,808,638,371	7,814,424,596	5,195,748,236
선수금	9,883,048,966	10,986,792,326	8,285,385,605

선수수익	10,944,800	12,435,672	21,250,350
미지급법인세	13,074,514,653	12,334,034,902	5,134,119,967
부가세예수금	3,432,812,667	2,341,074,817	960,283,393
단기차입금	53,500,000,000	60,000,000,000	40,000,000,000
예수보증금	864,600,000	505,970,000	645,892,718
금융리스부채	179,936,215	168,569,611	104,577,876
유동성장기부채	0	0	40,000,000,000
사채할인발행차금	0	0	(40,109,672)
미지급배당금	7,215,336,800	0	0
파생상품부채	152,615,074	0	0
비유동부채	115,798,339,271	113,258,725,122	53,739,242,799
사채	70,000,000,000	70,000,000,000	30,000,000,000
사채할인발행차금	(605,231,588)	(669,730,543)	(708,509,961)
장기차입금	40,000,000,000	40,000,000,000	20,000,000,000
금융리스부채	1,612,680,061	1,568,533,908	1,041,438,395
장기예수보증금	294,960,000	294,960,000	264,960,000
퇴직급여충당부채	7,535,537,394	7,031,689,609	5,459,616,171
퇴직보험예치금	(5,110,711,617)	(5,453,356,799)	(3,517,123,364)
국민연금전환금	(8,435,400)	(9,355,500)	(7,645,800)
포인트충당금	117,622,527	119,616,085	108,752,027
장기미지급비용	377,185,328	109,500,000	0
이연법인세부채	235,329,019	266,868,362	1,097,755,331
장기선수수익	1,349,403,547	0	0
부채총계	256,902,866,270	259,193,016,514	202,061,671,552
자본			
자본금	28,607,624,000	28,607,624,000	28,607,624,000
보통주자본금	10,307,624,000	10,307,624,000	10,307,624,000
우선주자본금	18,300,000,000	18,300,000,000	18,300,000,000
자본잉여금	63,581,077,699	63,581,077,699	63,581,077,699
주식발행초과금	63,581,077,699	63,581,077,699	63,581,077,699
자본조정	(2,045,345,865)	(2,078,916,064)	130,427,606
주식선택권	186,651,810	182,633,861	130,427,606
기타자본조정	(2,231,997,675)	(2,261,549,925)	0
기타포괄손익누계액	329,305,142	70,795,025	(1,508,008,590)
지분법자본변동	307,400,576	46,930,373	(1,510,836,090)
매도가능증권평가이익	21,904,566	23,864,652	2,827,500
이익잉여금(결손금)	85,125,509,441	89,336,168,722	85,433,820,568
법정적립금	6,503,679,956	5,782,146,276	4,957,536,356
이익준비금	6,503,679,956	5,782,146,276	4,957,536,356
임의적립금	8,410,000,000	8,410,000,000	8,410,000,000
미처분이익잉여금(미처리결손금)	70,211,829,485	75,144,022,446	72,066,284,212

자본총계	175,598,170,417	179,516,749,382	176,244,941,283
부채와자본총계	432,501,036,687	438,709,765,896	378,306,612,835

나. 손익계산서

손익계산서

제10기 1분기 2008년 01월 01일 부터 2008년 03월 31일 까지

제9기 1분기 2007년 01월 01일 부터 2007년 03월 31일 까지

제9기 2007년 01월 01일 부터 2007년 12월 31일 까지

제8기 2006년 01월 01일 부터 2006년 12월 31일 까지

(단위 : 원)

과 목	제10기 1분기		제9기 1분기		제9기 연간	제8기 연간
	3개월	누적	3개월	누적		
매출액	85,037,413,551	85,037,413,551	70,491,462,151	70,491,462,151	320,465,663,569	272,015,685,637
매출원가	40,492,334,709	40,492,334,709	33,963,439,139	33,963,439,139	152,762,353,450	130,545,846,785
매출총이익(손실)	44,545,078,842	44,545,078,842	36,528,023,012	36,528,023,012	167,703,310,119	141,469,838,852
판매비와관리비	32,692,000,739	32,692,000,739	29,525,046,396	29,525,046,396	126,785,040,130	104,610,118,712
영업이익(손실)	11,853,078,103	11,853,078,103	7,002,976,616	7,002,976,616	40,918,269,989	36,859,720,140
영업외수익	1,630,540,393	1,630,540,393	826,219,960	826,219,960	5,890,972,158	5,457,777,765
이자수익	95,021,973	95,021,973	33,357,599	33,357,599	211,273,667	188,766,443
외환차익	158,925	158,925	354,457	354,457	5,062,569	6,735,927
외화환산이익	1,193,168	1,193,168	0	0	977,219	78,633,785
부의영업권환입	24,959,076	24,959,076	24,959,076	24,959,076	99,836,304	99,836,304
기한만기관람권	958,486,000	958,486,000	302,063,000	302,063,000	1,487,017,500	768,905,341
지분법이익	178,836,698	178,836,698	1,114,825	1,114,825	60,624,801	2,496,085,036
투자자산처분이익	0	0	0	0	35,333,256	0
유형자산처분이익	0	0	0	0	1,176,011	0
수수료수익	143,733,418	143,733,418	62,636,100	62,636,100	251,320,679	337,900,297
대손충당금환입	4,542,238	4,542,238	0	0	0	198,377,682
파생상품평가이익	0	0	0	0	467,921,854	17,562,414
이자율스왑평가이익	0	0	0	0	467,921,854	17,562,414
잡이익	223,608,897	223,608,897	401,734,903	401,734,903	3,270,428,298	1,264,974,536
영업외비용	5,246,147,925	5,246,147,925	3,367,482,203	3,367,482,203	24,220,081,793	9,040,063,926
이자비용	2,220,688,509	2,220,688,509	1,664,390,158	1,664,390,158	7,826,835,146	4,024,220,948
외환차손	2,706,568	2,706,568	440,852	440,852	9,852,573	4,713,330
외화환산손실	96,707,564	96,707,564	9,435,364	9,435,364	12,829,522	0
투자자산처분손실	41,260	41,260	310,580	310,580	12,820,602	16,901,840
유형자산처분손실	6,525,640	6,525,640	0	0	63,784,142	548,080,114
유형자산감액손실	0	0	0	0	1,693,674,538	0
기타의대손상각비	0	0	0	0	728,201,366	1,150,332,516
기부금	1,062,000,000	1,062,000,000	1,188,500,000	1,188,500,000	1,368,180,000	1,897,384,000
지분법손실	1,268,778,572	1,268,778,572	471,200,650	471,200,650	10,435,543,645	1,121,374,690
잡손실	35,844,233	35,844,233	33,204,599	33,204,599	2,068,360,259	277,056,488
파생상품평가손실	552,855,579	552,855,579	0	0		
법인세비용차감전순이익(손실)	8,237,470,571	8,237,470,571	4,461,714,373	4,461,714,373	22,589,160,354	33,277,433,979
법인세비용	5,232,793,052	5,232,793,052	2,869,669,751	2,869,669,751	10,440,713,000	10,412,783,708
당기순이익(손실)	3,004,677,519	3,004,677,519	1,592,044,622	1,592,044,622	12,148,447,354	22,864,650,271
주당손익	146원	146원	77원	77원	589원	1109원

기본및회석주당순이익(손실)	146원	146원	77원	77원	589원	1109원
----------------	------	------	-----	-----	------	-------

다. 이익잉여금처분계산서 또는 결손금처리계산서

이익잉여금처분계산서/결손금처리계산서

제9기 2007년 01월 01일 부터 2007년 12월 31일 까지 (처분확정일 : 2008년 03월 14일)

제8기 2006년 01월 01일 부터 2006년 12월 31일 까지 (처분확정일 : 2007년 03월 16일)

(단위 : 원)

과 목	제9기	제8기
미처분이익잉여금(미처리결손금)	75,144,022,446	72,066,284,212
전기이월미처분이익잉여금(미처리결손금)	62,995,575,092	49,201,633,941
당기순이익(손실)	12,148,447,354	22,864,650,271
이익잉여금처분액	7,936,870,480	9,070,709,120
이익준비금	721,533,680	824,609,920
배당금	7,215,336,800	8,246,099,200
현금배당	7,215,336,800	8,246,099,200
주당배당금(률)	350원	400원
차기이월미처분이익잉여금(미처리결손금)	67,207,151,966	62,995,575,092

라. 현금흐름표

현금흐름표

제10기 1분기 2008년 01월 01일 부터 2008년 03월 31일 까지

제9기 1분기 2007년 01월 01일 부터 2007년 03월 31일 까지

제9기 2007년 01월 01일 부터 2007년 12월 31일 까지

제8기 2006년 01월 01일 부터 2006년 12월 31일 까지

(단위 : 원)

과 목	제10기 1분기	제9기 1분기	제9기 연간	제8기 연간
영업활동으로인한현금흐름	13,042,647,854	19,814,427,335	66,640,415,984	39,970,337,282
당기순이익(손실)	3,004,677,519	1,592,044,622	12,148,447,354	22,864,650,271
현금의유출이없는비용등의가산	10,519,304,384	6,904,077,735	41,995,471,758	24,261,311,274
감가상각비	6,496,822,320	5,219,587,229	23,676,487,367	17,527,285,516
유형자산감액손실	0	0	1,693,674,538	0
대손상각비	0	15,113,647	252,714,482	41,444,122
기타의대손상각비	0	0	728,201,366	1,150,332,516
퇴직급여	1,448,468,971	911,443,282	3,770,262,733	2,699,897,083
투자자산처분손실	41,260	310,580	12,820,602	16,901,840
유형자산처분손실	6,525,640	0	63,784,142	548,080,114
무형자산상각비	580,587,574	189,322,329	973,306,239	766,456,995
이자비용	64,498,955	64,672,869	326,540,909	259,110,792
외화환산손실	96,707,564	9,435,364	9,929,480	0
지분법손실	1,268,778,572	471,200,650	10,435,543,645	1,121,374,690
주식보상비용	4,017,949	22,991,785	52,206,255	130,427,606

통화스왑거래손실	552,855,579	0	0	0
현금의유입이없는수익등의차감	(1,166,824,012)	(328,136,901)	(2,152,886,945)	(3,658,840,253)
부의영업권환입	24,959,076	24,959,076	99,836,304	99,836,304
대손충당금환입	4,542,238	0	0	198,377,682
기한만기관람권	958,486,000	302,063,000	1,487,017,500	768,905,341
외환차익	0	0	0	0
외화환산이익	0	0	977,219	78,073,476
지분법이익	178,836,698	1,114,825	60,624,801	2,496,085,036
파생상품평가이익	0	0	467,921,854	17,562,414
투자자산처분이익	0	0	35,333,256	0
유형자산처분이익	0	0	1,176,011	0
영업활동으로인한자산·부채의변동	685,489,963	11,646,441,879	14,649,383,817	(3,496,784,010)
매출채권의감소(증가)	2,082,861,785	1,916,377,663	(490,197,572)	(4,334,564,290)
미수금의감소(증가)	7,757,518,026	5,357,810,344	1,842,348,530	(11,703,020,856)
미수수익의감소(증가)	20,958,904	0	0	0
선급금의감소(증가)	(312,202,925)	146,359,896	256,994,323	(40,108,524)
선급비용의감소(증가)	(1,240,694,690)	(1,901,009,346)	(20,344,419)	(69,942,973)
재고자산의감소(증가)	255,374,290	(26,154,173)	(233,843,709)	(8,336,661)
이연법인세자산의감소(증가)	(38,042,069)	(222,310,116)	(850,435,222)	869,316,858
비유동이연법인세자산의감소	0	0	0	0
매입채무의증가(감소)	(2,458,179,571)	(3,080,132,928)	2,829,816,276	722,626,391
미지급금의증가(감소)	(3,387,469,064)	8,314,634,474	(1,322,162,661)	6,106,506,093
미지급비용의증가(감소)	(2,621,589,066)	(1,493,248,054)	2,585,414,855	3,338,522,418
선수금의증가(감소)	(219,417,475)	(983,030,672)	4,188,424,221	4,471,060,408
선수수익의증가(감소)	(12,435,672)	(21,250,350)	(8,814,678)	(89,316,016)
예수금의증가(감소)	(115,400,068)	703,471,569	2,248,055,573	(115,754,214)
부가세예수금의증가	1,093,701,849	122,260,995	1,380,791,424	(309,472,701)
미지급법인세의증가(감소)	553,222,797	3,397,776,667	7,199,914,935	(696,286,774)
통화스왑의감소	0	0	0	0
퇴직금의지급	(985,519,434)	(908,481,497)	(2,640,029,450)	(1,299,023,946)
퇴직급여충당부채의승계	26,770,677	92,925,000	441,840,155	687,093,390
퇴직보험예치금의감소(증가)	342,645,182	556,420,726	(1,936,233,435)	(1,372,912,871)
국민연금전환금의감소(증가)	920,100	0	(1,709,700)	(2,031,600)
충당부채의증가(감소)	(1,993,558)	28,111,789	10,864,058	12,866,631
예치보증금의감소(증가)	(6,370,000)	(53,022,718)	(139,922,718)	588,643,382
장기예수보증금의증가	0	5,000,000	30,000,000	166,064,762
이연법인세부채의증가(감소)	(31,539,343)	(306,067,390)	(830,886,969)	(418,712,917)
장기미지급비용의증가(감소)	28,130,695	0	109,500,000	0
장기선수수익의감소	(45,761,407)	0		
투자활동으로인한현금흐름	(13,158,816,149)	(24,472,071,139)	(102,023,162,275)	(115,178,655,901)
투자활동으로인한현금유입액	2,388,595,515	2,245,361,054	5,636,608,945	62,072,385,644
단기금융상품의감소	500,000,000	80,963,585	0	0
매도가능증권의처분	908,740	0	93,787,337	2,009,095,910
보증금의감소	606,016,759	2,061,048,252	4,377,131,279	58,746,242,210
장기대여금의감소	0	100,733,005	0	1,312,544,314
공구기구의처분	1,901,794	2,616,212	10,309,212	4,503,210

단기대여금의감소	1,279,768,222	0	746,290,208	0
기타투자자산의처분	0	0	409,090,909	0
투자활동으로인한현금유출액	(15,547,411,664)	(26,717,432,193)	(107,659,771,220)	(177,251,041,545)
매도가능증권의취득	0	2,860,000	611,190,602	3,025,997,750
지분법적용투자주식의취득	1,500,000,000	0	8,883,881,490	3,238,189,991
장기대여금의증가	0	10,871,887	0	0
보증금의증가	11,047,442,362	5,553,349,949	32,860,024,819	87,438,687,826
기타투자자산의취득	0	0	764,311,562	390,450,000
토지의취득	0	0	1,968,186,723	14,150,847,004
건물의취득	0	0	4,592,435,687	22,691,431,570
설비자산의취득	316,984,510	1,883,000,000	29,603,992,915	15,541,680,834
차량운반구의취득	0	0	45,412,557	0
공구기구의취득	709,708,452	3,201,091,789	15,358,736,150	19,055,128,693
리스개량자산의지출	0	0	1,022,717,933	1,560,791,058
건설중인자산의취득	1,959,166,340	16,037,943,239	8,656,622,971	10,018,847,277
사용자수익기부자산의증가	0	0	0	0
기타무형자산의증가	14,110,000	28,315,329	1,106,153,329	138,989,542
영업권의취득	0	0	2,186,104,482	0
재무활동으로인한현금흐름	(3,538,196,993)	974,461,716	32,174,145,473	72,029,631,055
재무활동으로인한현금유입액	87,702,997,814	259,500,000,000	911,924,822,549	692,870,447,516
단기차입금의차입	84,700,000,000	259,500,000,000	851,400,000,000	642,500,000,000
사채의발행	0	0	39,808,000,000	29,993,878,400
리스부채의증가	0	0	716,822,549	376,569,116
장기차입금의차입	0	0	20,000,000,000	20,000,000,000
기타재무활동으로인한현금유입액	3,002,997,814	0	0	0
재무활동으로인한현금유출액	(91,241,194,807)	(258,525,538,284)	(879,750,677,076)	(620,840,816,461)
배당금의지급	0	0	8,246,099,200	8,246,099,200
단기차입금의상환	91,200,000,000	258,500,000,000	831,400,000,000	612,500,000,000
리스부채의감소	41,194,807	25,538,284	104,577,876	94,717,261
사채의상환	0	0	40,000,000,000	0
기타현금의증가	0	0	0	0
현금의증가(감소)	(3,654,365,288)	(3,683,182,088)	(3,208,600,818)	(3,178,687,564)
기초의현금	7,570,401,765	10,779,002,583	10,779,002,583	13,957,690,147
기말의현금	3,916,036,477	7,095,820,495	7,570,401,765	10,779,002,583

마. 자본변동표

자본변동표

제10기 1분기 2008년 01월 01일 부터 2008년 03월 31일 까지

제9기 1분기 2007년 01월 01일 부터 2007년 03월 31일 까지

제9기 2007년 01월 01일 부터 2007년 12월 31일 까지

(단위 : 원)

구 분	자본금	자본잉여금	자본조정	기타포괄손익누계액	이익잉여금	총 계
2007.01.01 (제9기초)	28,607,624,000	63,581,077,699	(1,436,862,059)	59,281,075	85,433,820,568	176,244,941,283
연차배당	0	0	0	0	(8,246,099,200)	(8,246,099,200)

당기순이익(손실)					12,148,447,354	12,148,447,354
주식선택권	0	0	52,206,255	0	0	52,206,255
기타의자본조정	0	0	(694,260,260)	0	0	(694,260,260)
지분법자본변동	0	0	0	(9,523,202)	0	(9,523,202)
매도가능증권평가이익	0	0	0	21,037,152	0	21,037,152
2007.12.31 (제9기말)	28,607,624,000	63,581,077,699	(2,078,916,064)	70,795,025	89,336,168,722	179,516,749,382
2007.01.01 (제9기초)	28,607,624,000	63,581,077,699	(1,436,862,059)	59,281,075	85,433,820,568	176,244,941,283
연차배당					(8,246,099,200)	(8,246,099,200)
당기순이익(손실)					1,592,044,622	1,592,044,622
주식선택권			22,991,785			22,991,785
기타의자본조정						0
지분법자본변동				25,707,591		25,707,591
매도가능증권평가이익						0
2007.03.31 (제9기1분기말)	28,607,624,000	63,581,077,699	(1,413,870,274)	84,988,666	78,779,765,990	169,639,586,081
2008.01.01 (제10기초)	28,607,624,000	63,581,077,699	(2,078,916,064)	70,795,025	89,336,168,722	179,516,749,382
연차배당					(7,215,336,800)	(7,215,336,800)
당기순이익(손실)					3,004,677,519	3,004,677,519
주식선택권			4,017,949			4,017,949
기타의자본조정			29,552,250			29,552,250
지분법자본변동				260,470,203		260,470,203
매도가능증권평가이익				(1,960,086)		(1,960,086)
2008.03.31 (제10기1분기말)	28,607,624,000	63,581,077,699	(2,045,345,865)	329,305,142	85,125,509,441	175,598,170,417

바. 당해 사업연도의 재무제표에 대한 주석

1. 회사의 개요

당사는 1999년 3월 30일에 씨제이엔터테인먼트(주)(지분율 50%)와 호주의 Village Cinemas International PTY Ltd.(지분율 50%)간의 합작투자계약에 의거, 국내 멀티플렉스 극장 상영 및 운영을 영위할 목적으로 설립되었습니다. 당사는 2004년 12월 24일에 한국증권거래소에 주식을 상장하였으며, 분기말 현재 주요 주주의 현황은 다음과 같습니다.

(단위: 천원)			
	주식수(주)	자본금	지분율
씨제이(주)	7,929,951	3,964,975	38.44%
BONY-MUTUAL DISC FN	849,040	424,520	4.13%
한국투자신탁운용(주)	639,066	319,533	3.11%
기타	11,197,191	5,598,596	54.32%
합 계	20,615,248	10,307,624	100.00%

2. 중요한 회계정책

당사는 한국의 일반적으로 인정된 회계처리기준에 따라 재무제표를 작성하고 있으며, 전기 연차재무제표 작성시 채택한 회계정책을 사용하였습니다. 비교표시된 전기재무제표는 당기와 비교하기 위하여 주석 21에서 설명되고 있는바와 같이 전기의 항목을 재분류하였습니다.

3. 사용이 제한된 금융상품

당분기말과 전기말 현재 사용이 제한된 금융상품의 내용은 다음과 같습니다.

(단위: 원)			
과 목	제 10(당)분기	제 9(전기)	사용제한내용
장기금융상품	8,000,000	8,000,000	당좌개설보증금

4. 유가증권

(1) 단기투자증권

① 매도가능증권

(단위: 원)			
구 분	취득원가	공정가액	
		제 10(당)1분기	제 9(전기)
국채 및 공채	950,000		950,000

(2) 장기투자증권

① 매도가능증권

i) 제 10(당)1분기

당사가 당분기말 현재 공정가액으로 계상하고 있는 매도가능증권의 내역은 다음과 같습니다

(단위: 원)						
구 분	취득원가	미실현손익				장부가액 (공정가액)
		기초가액	당기평가액	처분으로 인한 실현금액	기말잔액	
지분증권(*)	500,000,000	-	-	-	-	500,000,000
수익증권	3,014,355,427	32,916,762	(1,537,322)	-	31,379,440	3,045,734,867
소 계	3,514,355,427	32,916,762	(1,537,322)	-	31,379,440	3,545,734,867
이연법인세효과		(9,052,110)	(422,763)		(9,474,873)	

(*) 상기 지분증권은 자산규모 70억 미만인 비외감 대상회사에 대한 주식으로서 공정가액을 신뢰성있게 측정할 수 없어 취득원가로 계상하였습니다.

ii) 제 9(전기)

(단위: 원)						
구 분	취득원가	미실현손익				장부가액 (공정가액)
		기초가액	당기평가액	처분으로 인한 실현금액	기말잔액	
지분증권(*)	500,000,000	-	-	-	-	500,000,000
수익증권	3,014,355,427	3,900,000	32,916,762	3,900,000	32,916,762	3,047,272,189
소 계	3,514,355,427	3,900,000	32,916,762	3,900,000	32,916,762	3,547,272,189

이연법인세효과		(1,072,500)	(9,052,110)	(1,072,500)	(9,052,110)	
---------	--	-------------	-------------	-------------	-------------	--

(*) 상기 지분증권은 자산규모 70억 미만인 비외감 대상회사에 대한 주식으로서 공정가액을 신뢰성있게 측정할 수 없어 취득원가로 계상하였습니다.

5. 지분법적용 투자주식

(1) 제 10(당)1분기

① 지분법적용 피투자회사에 대한 투자주식의 지분율 현황 등은 다음과 같습니다.

(단위: 원)					
피투자회사명	주식수 (주)	지분율 (%)	취득원가	순자산가액	장부가액
씨제이조이큐브(주)	1,807,380	97.41	16,904,262,550	1,169,939,105	1,227,910,684
(주)프리머스시네마	863,701	80.01	47,464,015,520	27,902,026,556	33,616,909,267
Shanghi Shangying CGV Cinema Co., Ltd	-	50.00	1,191,989,991	1,377,473,907	1,377,473,907
CJ CGV America Holdings, INC.	20	100.00	925,820,000	970,738,953	970,738,953
CJ창업투자9호	20	20.00	2,000,000,000	1,858,173,006	1,858,173,006
(주)디시네마오브코리아	300,000	50.00	1,500,000,000	1,275,861,397	1,275,861,397
씨제이엔시티(주)	400,000	16.67	2,000,000,000	1,436,830,471	1,436,830,471
계			71,986,088,061	35,991,043,395	41,763,897,685

② 투자차액의 처리내역은 다음과 같습니다.

(단위: 원)				
회사명	기초잔액	당기증감액	상각액	기말잔액
씨제이조이큐브(주)	96,485,958		38,514,379	57,971,579
(주)프리머스시네마	5,800,380,004		85,497,293	5,714,882,711
계	5,896,865,962		124,011,672	5,772,854,290

③ 종목별 지분법 평가내역은 다음과 같습니다.

(단위: 원)					
회사명	기초평가액	취득(처분)가액	지분법이익(손실)	지분법자본변동	기말평가액
씨제이조이큐브(주)	1,560,997,656		(333,086,972)		1,227,910,684
(주)프리머스시네마	34,269,946,681		(653,037,414)		33,616,909,267
Shanghi Shangying CGV Cinema Co., Ltd	1,128,528,955		41,150,098	207,794,854	1,377,473,907
CJ CGV America Holdings, INC.	934,533,514		(16,469,910)	52,675,349	970,738,953
CJ창업투자9호	1,793,498,047		64,674,959		1,858,173,006
(주)디시네마오브코리아		1,500,000,000	(224,138,603)		1,275,861,397
씨제이엔시티(주)	1,456,557,682		(19,727,211)		1,436,830,471

계	41,144,062,535	1,500,000,000	(1,140,635,053)	260,470,203	41,763,897,685
---	----------------	---------------	-----------------	-------------	----------------

상기 피투자회사들에 대해서 외부감사인의 감사·검토를 받은 재무제표를 결산확정일까지 입수하기 어려워 가결산 재무제표를 이용하여 지분법을 적용하였으며, 당사는 가결산 재무제표에 대하여 신뢰성 검증절차를 수행하였습니다.

④ 지분법 피투자회사의 요약 재무정보는 다음과 같습니다.

(단위: 원)							
	씨제이조이큐브(주)	(주)프리머스시네마	Shanghi Shangying CGV Cinema Co., Ltd	CJ CGV America Holdings, INC.	CJ창업투자9호	씨제이엔시티(주)	(주)디시네마오브 코리아
자산총액	9,791,151,943	56,670,842,653	3,129,089,326	970,738,953	9,290,865,032	10,286,530,462	2,633,434,707
부채총액	8,590,071,943	21,797,387,988	374,141,509	-	-	1,665,547,640	81,711,913
매출액	2,889,668,197	10,830,193,053	617,266,851	-	327,664,797	2,395,285,857	-
당기순이익(손실)	(302,413,389)	(733,267,191)	82,300,197	(16,469,910)	323,374,797	(118,363,268)	(448,277,206)

(2) 제 9(전)기말

① 지분법적용 피투자회사에 대한 투자주식의 지분율 현황 등은 다음과 같습니다.

(단위: 원)					
피투자회사명	주식수 (주)	지분율 (%)	취득원가	순자산가액	장부가액
씨제이조이큐브(주)	1,807,380	97.41	16,904,262,550	1,464,511,698	1,560,997,656
씨지브이시네마(주)	100,000	100.00	10,588,491,932	4,079,110,750	10,683,033,811
(주)프리머스시네마	863,701	80.01	47,464,015,520	28,469,566,677	34,269,946,681
Shanghi Shangying CGV Cinema Co., Ltd	-	50.00	1,191,989,991	1,128,528,955	1,128,528,955
CJ CGV America Holdings, INC.	20	100.00	925,820,000	934,533,514	934,533,514
CJ창업투자9호	20	20.00	2,000,000,000	1,793,498,047	1,793,498,047
씨제이엔시티(주)(*)	400,000	16.67	2,000,000,000	1,456,557,682	1,456,557,682
계			81,074,579,993	39,326,307,323	51,827,096,346

(*) 피투자회사인 씨제이엔씨티(주)의 경우 전기부터 투자주식의 변동액이 중요하다고 판단하여 지분법을 적용하였습니다. 취득시점 이후부터 당기까지의 지분법손실과 부의 지분법자본변동액 514,642천원 및 28,800천원은 전기에 일괄하여 반영하였습니다.

② 투자차액의 처리내역은 다음과 같습니다.

(단위: 원)				
회사명	기초잔액	당기증감액	상각액	기말잔액
씨제이조이큐브(주)	251,389,945	-	(154,903,987)	96,485,958
씨지브이시네마(주)	7,582,182,191	-	(978,259,130)	6,603,923,061
(주)프리머스시네마	6,144,248,238	-	(343,868,234)	5,800,380,004
계	13,977,820,374	-	(1,477,031,351)	12,500,789,023

③ 종목별 지분법 평가내역은 다음과 같습니다.

(단위: 원)					
회사명	기초평가액	취득가액	지분법이익(손실)	지분법자본변동	기말평가액
씨제이조이큐브㈜	3,735,906,252	8,004,261,490	(9,432,409,826)	(746,760,260)	1,560,997,656
씨지브이시네마㈜	10,622,409,010	-	60,624,801	-	10,683,033,811
㈜프리머스시네마	34,539,703,020	-	(269,756,339)	-	34,269,946,681
Shanghi Shangying CGV Cinema Co., Ltd	1,130,198,880	-	(8,606,541)	6,936,616	1,128,528,955
CJ CGV America Holdings, INC.	46,200,000	879,620,000	(3,626,668)	12,340,182	934,533,514
CJ창업투자9호	2,000,000,000	-	(206,501,953)	-	1,793,498,047
씨제이엔시티㈜	-	2,000,000,000	(514,642,318)	(28,800,000)	1,456,557,682
계	52,074,417,162	10,883,881,490	(10,374,918,844)	(756,283,462)	51,827,096,346

상기 피투자회사 중 CJ CGV America Holdings, INC. 는 외부감사인의 감사·검토를 받은 재무제표를 결산확정일까지 입수하기 어려워 가결산 재무제표를 이용하여 지분법을 적용하였으며, 당사는 이들 재무제표에 대하여 신뢰성 검증절차를 수행하였습니다.

④ 지분법 피투자회사의 요약 재무정보는 다음과 같습니다.

(단위: 원)							
	씨제이조이큐브㈜	씨지브이시네마㈜	㈜프리머스시네마	Shanghi Shangying CGV Cinema Co., Ltd	CJ CGV America Holdings, INC.	CJ창업투자9호	씨제이엔시티(주)
자산총액	8,221,044,424	8,485,354,425	57,545,506,926	2,371,829,084	934,533,514	9,031,502,564	9,938,210,949
부채총액	6,717,551,035	4,406,243,675	21,962,710,070	114,771,172	-	64,012,329	1,198,864,859
매출액	22,069,244,940	11,813,717,794	45,448,927,502	1,712,404,698	-	367,316,811	8,748,096,712
당기순이익(손실)	(10,250,639,149)	1,038,883,931	92,629,036	(17,213,082)	(3,626,668)	(1,032,509,765)	(730,584,654)

6. 특수관계자

(1) 당분기와 전분기말 현재 당사와 지배·종속관계에 있는 회사의 내역은 다음과 같습니다.

구분	제 10(당)1분기	제 9(전)기
지배회사	씨제이(주)	씨제이(주)
종속회사	씨제이조이큐브㈜, ㈜프리머스시네마, (주)디시네마오브코리아, CJ CGV America Holdings, INC. Shanghi Shangying CGV Cinema Co., Ltd	씨제이조이큐브㈜, 씨지브이시네마㈜, ㈜프리머스시네마, CJ CGV America Holdings, INC. Shanghi Shangying CGV Cinema Co., Ltd,

최상위지배회사는 씨제이(주)로 외부공표용 연결재무제표를 작성합니다.

(2) 당분기와 전분기 중 특수관계자와의 거래 내역은 다음과 같습니다.

(단위: 원)

특수관계구분	특수관계자명	거래내용	제 10(당)1분기	제 9(전)1분기	
지배회사	씨제이(주)	매출 등	10,676,364	11,400	
		매입 등	257,951,037	475,410,102	
종속회사	씨제이조이큐브(주)	매출 등			
		매입 등		9,520,000	
	씨지브이시네마(주)(*)	매출 등	46,867,074	368,463,217	
		매입 등		1,366,636	
	(주)프리머스시네마	매출 등	254,222,630	176,100	
		매입 등			
관계회사	씨제이미디언(주)	매출 등	215,899,878	60,000,000	
		매입 등	93,110,000	68,746,820	
	(주)씨제이홈쇼핑	매출 등	167,408,508	20,725,350	
		매입 등	66,478,846	51,931,915	
	씨제이시스템즈(주)	매출 등	226,282	1,105,895	
		매입 등	1,522,294,317	2,046,377,891	
	(주)씨제이케이블넷	매출 등		37,500,000	
		매입 등	12,000	37,881,290	
	씨제이엔터테인먼트(주)	매출 등	274,910,165	336,501,257	
		매입 등	3,735,232,420	5,507,414,786	
	씨제이엔키노(주)	매출 등			
		매입 등			
	씨제이뮤직(주)	매출 등			
		매입 등			
	씨제이엔시티(주)	매출 등	1,463,393	8,400	
		매입 등			
	씨제이올리브영(주)	매출 등	607,800		
		매입 등		281,292	
	모닝웰(주)	매입 등			
	씨제이파워캐스트(주)	매입 등	351,701,000	263,130,000	
	씨제이푸드빌(주)	매출 등	328,870,406	207,484,817	
		매입 등	64,359,607	13,785,143	
	씨제이푸드시스템즈(주)	매출 등	18,300		
		매입 등	1,712,197,101	1,684,653,278	
	(주)재산커뮤니케이션즈	매출 등	6,423,022,104	5,998,689,727	
		매입 등	119,697,000	18,364,323	
	씨제이인터넷(주)	매출 등	26,728,638	151,800	
		매입 등		1,459,110	
	씨제이개발(주)	매출 등	1,084,304		
		매입 등	668,704,909	754,683,636	
	엠넷미디어(주)	매출 등	45,515,604	1,386,364	
		매입 등			

	(주)조이렌트카	매입 등	29,160,408	18,115,754
	씨제이무터(주)	매출 등	65,090,910	71,522,727
	씨제이지엘에스(주)	매입 등		196,364
	씨제이제일제당(주)	매출 등	457,839	-
		매입 등	297,890,623	-
	씨제이나눔재단	매출 등	1,636,364	
	삼호F&G	매출 등	127,272	
	(주)씨제이스포츠	매입 등	24,750,000	
	브로드밴드솔루션즈	매출 등	101,818	
	드림씨티방송(주)	매입 등	6,000,000	
	씨앤아이레저산업(주)	매출 등	114,545	
	씨제이티브이엔(주)	매출 등	299,090	
	매출 등 합계		7,865,349,288	7,103,727,054
	매입 등 합계		8,949,539,268	10,953,318,340

(*) 씨지브이시네마(주)는 2008년 1월 11일자로 당사와 합병으로인해 특수관계가 해소되었으며, 특수관계해소 전일까지의 거래가 반영되어 있습니다.

(3) 당분기말과 전기말 현재 특수관계자에 대한 채권,채무내역은 다음과 같습니다.

① 제10(당)1분기

(단위: 원)					
특수관계 구분	특수관계자명	채권		채무	
		매출채권	매입채무	미지급금	합계
지배회사	씨제이(주)	14,355,000	0	174,431,156	174,431,156
종속회사	(주)프리머스시네마	103,828,050	0	0	0
	씨제이조이큐브(주)				
관계회사	씨제이엔터테인먼트(주)	390,520,371	3,234,508,002	709,568,728	3,944,076,730
	씨제이홈쇼핑(주)	145,164,669	0	1,013,390,212	1,013,390,212
	씨제이시스템즈(주)	3,042,996,318	0	1,055,922,415	1,055,922,415
	씨제이미디어(주)	130,837,865	0	5,064,818	5,064,818
	씨제이푸드시스템(주)	445,251	494,153,838	2,242,648,342	2,736,802,180
	씨제이개발(주)	0	0	736,228,134	736,228,134
	(주)조이렌트카	0	0	10,610,130	10,610,130
	씨제이파워캐스트	0	0	130,242,200	130,242,200
	씨제이푸드빌(주)	4,056,827,303	0	20,168,926	20,168,926
	(주)재산커뮤니케이션즈	4,639,890,506	0	191,061,200	191,061,200
	씨제이라이온	567,000	0	0	0
	씨제이인터넷(주)	30,795,932	0	0	0
	엠넷미디어(주)	50,056,934	0	0	0
	씨제이엔시티(주)	1,605,087	0	0	0
	씨제이제일제당(주)	65,881,910	0	341,730,256	341,730,256
	(재)씨제이문화재단	0	0	719,000,000	719,000,000
	씨제이나눔재단	0	0	153,000,000	153,000,000

씨제이우터㈜	44,850,000	0	0	0
(주)씨제이스포츠	4,627,000	0	0	0
(주)씨제이케이블넷	1,986,000	0	0	0
드림씨티방송(주)	0	0	2,200,000	2,200,000
브로드밴드솔루션즈	112,000	0	0	0
삼호F&G	140,000	0	0	0
씨엔아이레저산업(주)	126,000	0	0	0
씨제이지엘에스(주)	910,000	0	0	0
씨제이투자증권	1,043,000	0	0	0
씨제이티브이엔(주)	329,000	0	0	0
합계	12,727,895,196	3,728,661,840	7,505,266,517	11,233,928,357

상기 채권·채무와 관련된 담보 및 지급보증액은 없습니다. 당사는 상기 채권에 대하여 회사 대손설정 정책에 따라 1.0%의 대손충당금을 설정하고 있습니다.

② 제9(전)기말

(단위: 원)					
특수관계 구분	특수관계자명	채권		채무	
		매출채권	매입채무	미지급금	합계
지배회사	씨제이(주)			194,608,457	194,608,457
종속회사	씨지브이시네마(주)	126,195,457		88,155,575	88,155,575
	(주)프리머스시네마	104,520,601		19,931,347	19,931,347
	씨제이조이큐브(주)	21,301,490		5,659,277	5,659,277
관계회사	씨제이엔터테인먼트(주)	173,856,602	10,770,236,533		10,770,236,533
	씨제이홍쇼핑(주)	235,902,233		995,805,913	995,805,913
	씨제이시스템즈(주)	1,085,229,052		1,867,408,887	1,867,408,887
	씨제이미디어(주)	71,268,454		1,643,818	1,643,818
	씨제이푸드시스템(주)		2,359,225,567		2,359,225,567
	씨제이개발(주)	1,536,519		417,548,200	417,548,200
	엠넷미디어(주)	12,757,547			
	(주)조이렌트카			11,346,000	11,346,000
	씨제이파워캐스트(주)			126,861,900	126,861,900
	씨제이푸드빌(주)	1,987,561,333		866,000	866,000
	(주)재산커뮤니케이션즈	5,132,617,320		187,280,500	187,280,500
	씨제이엔시티(주)	1,938,979			
	씨제이제일제당(주)	42,590,785		613,603,214	613,603,214
	씨제이유직(주)	4,373,374			
	씨제이인터넷(주)	25,279,340			
	(재)씨제이문화재단	1,500,000			
	(주)엠플온라인			1,979,100	1,979,100
	씨제이우터(주)	113,675,000			
합계	9,142,104,086	13,129,462,100	4,532,698,188	17,662,160,288	

상기 채권·채무와 관련된 담보 및 지급보증액은 없습니다. 당사는 상기 채권에 대하여 회사 대손설정 정책에 따라 1.0%의 대손충당금을 설정하고 있습니다.

(4) 주요경영진에 대한 보상내역은 다음과 같습니다.

(단위: 원)		
분류	제 10(당)1분기	제 9(전)1분기
단기급여	521,080,830	416,000,770
퇴직후급여	253,950,833	161,207,915
장기급여	54,063,750	-
주식기준보상	4,017,949	22,991,785

당사는 계획, 운영 및 통제에 대해 중요한 권한과 책임을 가지고 사업부문 단위의 책임자 역할을 수행하는 임원이상의 경영진 및 사외이사를 주요경영진으로 판단하고 있습니다.

(5) 당분기말 현재 당사가 임직원 대출을 위하여 하나은행에 제공한 지급보증(한도액: 6,000백만원)금액은 3,538,269천원입니다.

(6) 당분기말과 전분기말 현재 특수관계자에 투자한 주식 및 채권의 내역은 다음과 같습니다.

① 당분기말

(단위: 원)					
특수관계자구분	특수관계자	주식수	지분율 (%)	시가(또는 순자산가액)	장부금액
<주식>					
종속회사	씨제이조이큐브(주)	1,807,380	97.41	1,169,939,105	1,227,910,684
종속회사	(주)프리머스시네마	863,701	80.01	27,902,026,556	33,616,909,267
종속회사	Shanghi Shangying CGV Cinema Co., Ltd	-	50.00	1,377,473,907	1,377,473,907
종속회사	CJ CGV America Holdings, INC.	20	100.00	970,738,953	970,738,953
지분법투자회사	CJ창업투자9호	20	20.00	1,858,173,006	1,858,173,006
지분법투자회사	씨제이엔씨티(주)	400,000	16.67	1,436,830,471	1,436,830,471
지분법투자회사	(주)디시네마오브코리아	300,000	50.00	1,275,861,397	1,275,861,397
<채권(수익증권)>					
관계회사	씨제이자산운용(주)	-	-	3,045,734,867	3,045,734,867

② 전분기말

(단위: 원)					
특수관계자구분	특수관계자	주식수	지분율 (%)	시가(또는 순자산가액)	장부금액
<주식>					
종속회사	씨제이조이큐브(주)	1,207,170	90.51	3,065,775,952	3,317,165,897
종속회사	씨지브이시네마(주)	100,000	100	3,041,341,644	10,623,523,835
종속회사	(주)프리머스시네마	863,701	80.01	28,365,507,505	34,509,755,743

종속회사	Shanghi Shangying CGV Cinema Co., Ltd	-	50.00	1,191,989,991	1,133,393,453
종속회사	CJ CGV America Holdings, INC.	1	100.00	46,200,000	46,200,000
지분법투자회사	CJ창업투자9호	20	20.00	2,000,000,000	2,000,000,000
관계회사	씨제이엔씨티주	400,000	16.67	2,000,000,000	2,000,000,000
<채권(수익증권)>					
관계회사	씨제이자산운용(주)			3,003,900,000	3,003,900,000

7. 유형자산

(1) 당분기중 유형자산의 증감내역은 다음과 같습니다.

(단위: 원)							
과 목	기초장부가액	합병으로 인한 증가액	취득(자본적지출 포함)액	처분액 등	감가상각비	기타증(감)액	기말장부잔액
토지(*1)	29,061,600,814	-	-	-	-	(1,922,233,761)	27,139,367,053
건물(*1)	48,640,708,785	-	-	-	310,987,519	(2,883,350,642)	45,446,370,624
시설설비	85,256,475,630	1,556,622,611	316,984,510	-	1,584,979,682	-	85,545,103,069
공기구비품	36,627,643,098	224,153,849	1,138,335,452	(8,427,434)	4,393,454,600	9,000,000	33,597,250,365
차량운반구	55,786,646	-	-	-	5,156,025	-	50,630,621
리스자산	6,696,613,468	-	-	-	202,244,496	-	6,494,368,972
건설중인자산	4,678,283,566	-	1,531,676,340	-	-	(10,137,000)	6,199,822,906
합 계	211,017,112,007	1,780,776,460	2,986,996,302	(8,427,434)	6,496,822,322	(4,806,721,403)	204,472,913,610

(*1) 토지 및 건물의 취득과 관련하여 제3자가 변제하여 줄 것으로 예상했던 금액을 초과하여 변제 받은 금액을 유형자산의 취득원가에서 차감하여 전진법으로 반영하였습니다.

(2) 전기중 유형자산의 증감내역은 다음과 같습니다.

(단위: 원)						
과 목	기초장부가액	취득(자본적지출 포함)액	처분액 등	감가상각비	기타증(감)액	기말장부잔액
토 지(*1)	25,893,414,091	1,968,186,723	-	-	1,200,000,000	29,061,600,814
건 물(*1)	42,518,104,205	4,592,435,687	-	1,269,831,107	2,800,000,000	48,640,708,785
시설설비	53,888,032,641	29,603,992,915	-	5,141,202,685	6,905,652,759	85,256,475,630
공기구비품(*2)	34,974,024,482	15,358,736,150	1,766,591,881	16,533,951,041	4,595,425,388	36,627,643,098
차량운반구	26,267,714	45,412,557	-	15,893,625	-	55,786,646
리스자산	5,020,282,604	1,022,717,933	-	715,608,909	1,369,221,840	6,696,613,468
건설중인자산	12,891,960,582	8,656,622,971	-	-	(16,870,299,987)	4,678,283,566
합 계	175,212,086,319	61,248,104,936	1,766,591,881	23,676,487,367	-	211,017,112,007

(*1) 토지 및 건물의 취득과 관련하여 제3자가 변제하여 줄 것이 확실한 금액을 유형자산의 취득원가에서 차감하여 미수금으로 별도 처리하였습니다.

(*2) 당사는 향후 디지털영사기의 도입에 따른 기존 필름영사기 관련 장비의 교체시기를 고려하여 전기말 장부가액과 회수가능액과의 차액 1,693,675천원을 유형자산손상차손으로 반영하였습니다.

(3) 당분기말과 전기말 현재 보유토지의 공시지가는 다음과 같습니다.

(단위: 원)				
과 목	종류(면적)	장부가액	공시지가	
			제 10(당)1분기	제 9(전)기
토지	인천극장 (2,503.2㎡)	5,306,726,636	9,136,680,000	9,136,680,000
	서면극장 (1,044.6㎡)	3,058,531,372	1,922,064,000	1,922,064,000
	마산극장 (462.0㎡)	3,039,809,079	1,339,800,000	1,339,800,000
	동수원극장 (833.2㎡)	2,095,693,278	3,782,728,000	3,782,728,000
	야탑극장 (975.8㎡)	12,392,653,726	7,838,190,000	7,838,190,000
	일산극장 (3,920.8㎡)	3,168,186,723	15,283,808,000	15,283,808,000
합 계		29,061,600,814	39,303,270,000	39,303,270,000

8. 보험가입자산

당분기말 현재 당사가 보험에 가입한 자산의 내역은 다음과 같습니다.

(단위: 원)				
보험종류	자 산	장부금액	부보액	보험회사명
재산종합보험	건 물	45,446,370,624	227,645,838,529	삼성화재해상보험(주)
	시 설 설 비	85,545,103,069		
	공기구비품	33,597,250,365		
합 계		164,588,724,058	227,645,838,529	

또한 당사는 상기 보험 이외에 기업휴지보험(부보액: 101,111백만원), 사고에 대한 영업배상책임보험(부보액: 5,000백만원), 영업소 현금류에 대한 도난보험(부보액: 3,600백만원), 가스사고배상책임보험(부보액: 300백만원) 및 임원배상, 회사금융종합보험 등에 가입하고 있습니다.

9. 무형자산

(1) 당분기중 무형자산의 변동내역은 다음과 같습니다.

(단위: 원)					
내 역	영업권	부의영업권	사용수익기부자산	기타의무형자산	계
기초금액	2,113,234,332	(840,288,903)	6,375,594,874	1,124,829,084	8,773,369,387
증가액	6,603,923,062		1,155,650,678	14,110,000	7,773,683,740
환입(상각)액	(281,024,817)	24,959,076	(196,496,508)	(103,066,249)	(555,628,498)
기말금액	8,436,132,577	(815,329,827)	7,334,749,044	1,035,872,835	15,991,424,629

영업권은 2007년 6월 30일에 (주)판타지움의 영화사업부를 양수하면서 발생되었으며, 피매수 회사로부터 취득한 식별가능한 순자산의 공정가액 중 당사의 지급대가를 초과하는 2,186,104천원을 영업권으로 계상하였습니다.

또한 2008년 1월 11일 100% 자회사였던 씨지브이시네마(주)를 흡수합병 하면서 발생한 영업권 6,603,923천원을 당분기에 계상하였습니다.

부의영업권은 2000년 5월 30일에 씨제이골든빌리지(주)를 흡수합병하면서 발생되었으며, 피합병회사로부터 취득한 식별가능한 자산·부채의 공정가액 중 당사의 지분이 합병대가를 초과하는 2,412,918천원을 부의 영업권으로 계상하였습니다.

사용수익기부자산은 상암월드컵 경기장에서 복합상영관을 운영하기 위하여 설치한 고정시설물의 소유권으로서 15년간 사용수익후 서울특별시 시설관리공단에 이전하기로 약정하였습니다.

또한 2008년 1월 11일 100% 자회사였던 씨지브이시네마(주)를 흡수합병 하면서 피합병회사의 사용수익기부자산 장부가액 1,155,651천원을 승계하면서 증가하였습니다.

(2) 전분기중 무형자산의 변동내역은 다음과 같습니다.

(단위: 원)				
내역	부의영업권	사용수익기부자산	기타의무형자산	계
기초금액	(940,125,207)	6,992,062,354	302,644,364	6,354,581,511
증가액	-	-	28,315,329	28,315,329
환입(상각)액	24,959,076	(152,005,680)	(37,316,649)	(164,363,253)
기말금액	(915,166,131)	6,840,056,674	293,643,044	6,218,533,587

10. 금융리스

(1) 리스계약의 주요내용

당사는 당분기말과 전기말 현재 기계장치 등의 아이맥스(IMAX)와 금융리스계약을 체결하여 당해 자산 및 부채에 각각 계상하고 있습니다.

(2) 당분기말 현재 상기 리스계약에 따라 향후 지급할 최소리스료 및 현재가치는 다음과 같습니다.

(단위: USD)	
	금 액
1년 이내	269,760
1 ~ 5년	1,079,040
5년 초과	900,048
합계	2,248,848
미경과이자	(441,230)
차감금액	1,807,618
유동성 대체	(181,442)
금융리스 부채	1,626,176

11. 사채 등

당분기말과 전기말 현재 당사가 발행한 사채의 내역은 다음과 같습니다.

(단위: 원)					
종 류	만기일	연이자율(%)	제 10(당)1분기	제 9(전기)	보증기관
무기명식 이권부	2010.6.23	4	30,000,000,000	30,000,000,000	SK증권(주)
무보증사채	2010.4.30	5.38%	40,000,000,000	40,000,000,000	SK증권(주)
소 계			70,000,000,000	70,000,000,000	
합 계			70,000,000,000	70,000,000,000	

12. 장·단기차입금

당분기말과 전기말 현재 장·단기차입금의 내역은 다음과 같습니다.

(1) 단기차입금

(단위: 원)				
차입처	내 역	이자율(%)	제 10(당)1분기	제 9(전기)
우리은행	CP	5.63	10,000,000,000	-
신한은행	일반대출	CD+0.70	-	10,000,000,000
	시설대출	CD+0.50	20,000,000,000	20,000,000,000
메리츠증권	CP	6.16	10,000,000,000	-
	CP	5.33	5,000,000,000	-
	CP	5.90	-	10,000,000,000
	CP	5.61	-	10,000,000,000
국민은행	CP	5.65	8,500,000,000	-
	CP	6.09	-	10,000,000,000
합 계			53,500,000,000	60,000,000,000

(2) 장기차입금

(단위: 원)					
차입처	내 역	이자율(%)	제 10(당)1분기	제 9(전기)	만기
한국외환은행	중장기기업어음할인	5.20	20,000,000,000	20,000,000,000	2009.7.16
	중장기기업어음할인	5.76	20,000,000,000	20,000,000,000	2010.9.24
합 계			40,000,000,000	40,000,000,000	

13. 퇴직급여충당부채

(1) 당분기와 전기중 퇴직급여충당부채의 변동내역은 다음과 같습니다.

(단위: 원)		
	제 10(당)1분기	제 8(전기)
기초잔액	7,031,689,609	5,459,616,171
퇴직급여지급액	(985,519,434)	(2,640,029,450)

퇴직급여설정액	1,448,468,971	3,770,262,733
관계회사 전입액	26,770,677	441,840,155
합병시 승계액(*1)	14,127,571	-
기말잔액	7,535,537,394	7,031,689,609

(*1) 합병시 승계액은 씨지브이시네마(주) 합병에 따른 퇴직급여충당금 승계액입니다. 당사는 임직원의 퇴직금지급에 충당하기 위하여 당분기말과 전기말 현재 퇴직급여추계액의 67.82% 및 77.55%에 해당하는 금액을 삼성생명보험(주)에 퇴직보험으로 가입하고 있으며, 이에 따라 납입한 퇴직보험료는 퇴직급여충당부채에서 차감하는 형식으로 표시하고 있습니다.

14. 외화자산 및 부채

당분기말과 전기말 현재 외화자산 및 부채의 내역은 다음과 같습니다.

(원화단위: 원)								
	제 10(당)1분기				제 9(전)기			
	외 화	환율	원화환산액	외 화	환율	원화환산액		
현금및현금성자산	RMB	274,286.09	141.43	38,792,281	RMB	748,566.37	128.45	96,153,349
리스부채 (유동성대채분포함)	USD	1,807,618	991.70	1,792,616,276	USD	1,851,528	938.20	1,737,103,519

상기 외화환산과 관련하여 외화환산이익 1,193천원 및 외화환산손실 96,708천원을 영업외 손익으로 계상하였습니다.

15. 우발부채와 약정사항

(1) 당분기말 현재 당사의 금융기관에 대한 여신 한도 약정 내역은 다음과 같습니다.

(단위: 천원)								
종 류	한국외환은행	우리은행	신한은행	메리츠종금	국민은행	동양종합금융	HSBC	계
당좌대출	2,000,000	3,000,000	-	-	-	-	-	5,000,000
일반대출	-	-	20,000,000	-	-	-	10,000,000	30,000,000
어음할인대출	40,000,000	15,000,000	-	20,000,000	10,000,000	20,000,000	-	105,000,000
기업구매카드	-	10,000,000	15,000,000	-	-	-	-	25,000,000
원화 계	42,000,000	28,000,000	35,000,000	20,000,000	10,000,000	20,000,000	10,000,000	165,000,000
수입신용장	USD 870,000	-	-	-	-	-	-	USD 870,000

(2) 어음할인

당사는 CP(기업어음) 9매를 발행하여 한국외환은행, 국민은행 및 메리츠종금으로부터 각각 40,000,000천원, 10,000,000천원, 8,500,000천원 및 15,000,000천원을 차입하고 있습니다.

(3) 지급보증

당사는 전기 법인세 납세액의 유예건과 관련하여 한국외환은행으로부터 3,480,000천원의 지급보증을 제공받고 있습니다.

16. 파생상품

당사는 한국외환은행으로부터 차입한 변동이자 지급조건 차입금에 대하여 이자율변동위험을 회피하기 위하여 동 은행과 변동(CD+0.42%)이자금액을 수취하고 고정(5.2%)이자금액을 지급하는 이자율스왑 계약 및 변동(CD+0.49%)이자금액을 수취하고 고정(5.76%)이자금액을 지급하는 이자율스왑 계약을 체결하였으며, 계약체결일에 프리미엄 수수액은 없습니다. 동 이자율스왑 계약은 기업회계기준상 매매목적의 파생상품거래이므로 당분기 현재 미결제된 이자율스왑 계약 관련 평가손실 552,856천원은 당기손실에 반영되었습니다. 당분기말 현재 미결제된 이자율스왑 계약의 내역은 다음과 같습니다.

(단위: 원)				
계약처	계약금액	계약내용	개시일	만기일
한국외환은행	20,000,000,000	5.2% 고정금리를 지급하고 CD+0.42% 수취하는 금리 스왑	2006.7.19	2009.7.16
한국외환은행	20,000,000,000	5.76% 고정금리를 지급하고 CD+0.49% 수취하는 금리 스왑	2007.9.27	2010.9.27

17. 자본금 및 자본잉여금

- (1) 당사가 발행할 주식의 총수, 발행한 주식의 수 및 1주당 금액은 각각 100,000,000주, 20,615,248주 및 500원입니다.
- (2) 당사는 1999년부터 5년내에 배당금 지급시 상환하는 것을 원칙으로 하되, 이익잉여금이 없으면 상환이 유보되는 의결권있는 상환우선주 1,830,000주를 발행한 바 있습니다. 당사는 2001년부터 2003년까지 상환우선주 전량을 이익잉여금으로 상환하였습니다.

18. 이익잉여금

(1) 법정적립금

상법상 당사는 자본금의 50%에 달할 때까지 매결산기에 금전에 의한 이익배당액의 10% 이상을 이익준비금으로 적립하도록 규정되어 있으며, 동 이익준비금은 현금으로 배당할 수 없으며, 주주총회의 결의에 의하여 이월결손금의 보전과 자본전입에만 사용될 수 있습니다.

(2) 임의적립금

당사는 법인세법의 규정에 따라 2001 사업연도 주주총회에서 이익잉여금을 처분하여 기업 발전적립금을 적립하였습니다.

19. 법인세 비용

- (1) 당분기 및 전기말 법인세비용의 구성내역은 다음과 같습니다.

(단위: 원)		
내역	제 10(당)1분기	제 9(전기)
당기 법인세 부담액	5,305,001,033	12,130,027,274
일시적차이로 인한 이연법인세 변동액	(71,785,219)	(1,680,262,164)
자본에 직접 반영된 법인세비용	(422,763)	(9,052,110)
법인세비용	5,232,793,051	10,440,713,000

- (2) 당분기 및 전기말의 회계이익과 과세소득간의 주요세무조정항목별 내역은 다음과 같습니다.

(단위: 원)				
구 분	제 10(당)1분기		제 9(전기)	
	일시적차이	일시적차이 아님	일시적차이	일시적차이 아님
익금산입 및 손금불산입:				
지분법손실	1,268,778,572	-	10,435,543,645	-
대손충당금	2,457,049,546	-	2,369,266,767	-
포인트충당금	-	-	10,864,058	-
미수수익(이자수익)	20,958,904	-	-	-
접대비	-	9,454,812	-	150,250,006
잡손실	-	-	1,923,630,508	-
퇴직급여충당부채	-	-	4,092,188,246	-
지분법자본변동	207,794,854	-	756,283,462	-
선수수익	-	-	-	-
특례감가상각비	115,836,075	-	1,509,833,882	-
토지	3,777,853,596	-	2,000,000,000	-
건물	5,666,780,395	-	3,000,000,000	-
주식선택권	-	-	-	52,206,255
매도가능증권	34,454,084	-	3,900,000	32,916,762
벌과금	-	-	-	550,000
유형자산손상차손	-	-	1,693,674,538	-
이자율스왑	552,855,579	-	-	-
외화환산손실	96,707,564	-	-	-
소 계	14,199,069,169	9,454,812	27,795,185,106	235,923,023
손금산입 및 익금불산입:				
부의영업권환입	24,959,076	-	99,836,304	-
대손충당금	2,398,052,622	-	-	-
퇴직급여충당부채	-	-	4,092,188,246	-
선수수익	-	-	-	-
잡손실(전기)	459,903,500	-	-	-
지분법이익	178,836,698	-	103,171,110	-
특례감가상각비	41,253,683	-	165,014,735	-
지분법자본변동	207,794,854	-	-	756,283,462
포인트충당부채	1,993,558	-	-	-
이자율스왑	-	-	467,921,854	-
매도가능증권	-	1,537,322	32,916,762	3,900,000
외화환산이익	1,193,168	-	-	-
잡이익	-	-	-	-
소 계	(3,313,987,159)	(1,537,322)	(4,961,049,011)	(760,183,462)
합 계	10,885,082,010	7,917,490	22,834,136,095	(524,260,439)

(3) 일시적차이의 증감내역은 다음과 같습니다.

① 제 10(당)1분기

(단위: 원)					
관련 계정과목	차감할(가산할) 일시적차이				
	기초잔액	세무조정 후 기초잔액	증가	감소	기말잔액
퇴직급여충당부채	-	9,182,922	-	-	9,182,922
지분법적용투자주식	29,204,937,338	-	1,476,573,426	178,836,698	30,502,674,066
감가상각비	368	-	-	-	368
대손충당금	2,369,266,767	28,478,955	2,457,049,546	2,398,052,622	2,456,742,646
선수수익	-	-	-	-	-
부의영업권	840,288,903	-	-	24,959,076	815,329,827
미수수익	15,954,092	(20,958,904)	20,958,904	-	15,954,092
특례감가상각비	(2,785,097,061)	-	(41,253,683)	(115,836,075)	(2,710,514,669)
무형자산상각비	34,292,427	-	-	-	34,292,427
포인트충당금	119,616,085	-	-	1,993,558	117,622,527
토지	3,354,166,011	-	3,777,853,596	-	7,132,019,607
건물	5,031,249,017	-	5,666,780,395	-	10,698,029,412
이자율스왑	(485,484,268)	-	-	(552,855,579)	67,371,311
매도가능증권	(32,916,762)	-	-	(34,454,084)	1,537,322
외화환산이익	-	-	96,707,564	1,193,168	95,514,396
잡손실	1,923,630,508	-	-	459,903,500	1,463,727,008
유형자산손상차손	1,693,674,538	-	-	-	1,693,674,538
합 계	41,283,577,963	16,702,973	13,454,669,748	2,361,792,884	52,393,157,800

② 제 9(전기)

(단위: 원)					
관련 계정과목	가산할(차감할) 일시적차이				
	기초잔액	세무조정 후 기초잔액	증가	감소	기말잔액
퇴직급여충당부채	-	-	4,092,188,246	4,092,188,246	-
지분법적용투자주식	18,116,281,341	-	11,191,827,107	103,171,110	29,204,937,338
감가상각비	368	-	-	-	368
대손충당금	715,087,999	(715,087,999)	2,369,266,767	-	2,369,266,767
선수수익	21,250,350	(21,250,350)	-	-	-
부의영업권	940,125,207	-	-	99,836,304	840,288,903
미수수익	15,954,092	-	-	-	15,954,092
특례감가상각비	(4,130,982,386)	1,066,178	(165,014,735)	(1,509,833,882)	(2,785,097,061)
무형자산상각비	34,292,427	-	-	-	34,292,427
포인트충당금	108,752,027	-	10,864,058	-	119,616,085
토지	1,354,166,011	-	2,000,000,000	-	3,354,166,011
건물	2,031,249,017	-	3,000,000,000	-	5,031,249,017

이자율스왑	(17,562,414)	-	(467,921,854)	-	(485,484,268)
매도가능증권	(3,900,000)	-	(32,916,762)	(3,900,000)	(32,916,762)
잡손실	-	-	1,923,630,508	-	1,923,630,508
유형자산손상차손	-	-	1,693,674,538	-	1,693,674,538
합 계	19,184,714,039	(735,272,171)	25,615,597,873	2,781,461,778	41,283,577,963

(4) 이연법인세자산(부채)의 증감내역은 다음과 같습니다.

① 제 10당)1분기

(단위: 원)					
관련 계정과목	이연법인세자산(부채)				
	기초잔액	세무조정 후 기초잔액	증가	감소	기말잔액
퇴직급여충당부채	-	2,525,304	-	-	2,525,304
지분법적용투자주식	8,031,357,768	-	406,057,692	49,180,092	8,388,235,368
감가상각비	101	-	-	-	101
대손충당금	651,548,361	7,831,713	675,688,625	659,464,471	675,604,228
선수수익	-	-	-	-	-
부의영업권	231,079,448	-	-	6,863,746	224,215,702
미수수익	4,387,375	(5,763,699)	5,763,699	-	4,387,375
특례감가상각비	(765,901,691)	-	(11,344,763)	(31,854,921)	(745,391,533)
무형자산상각비	9,430,417	-	-	-	9,430,417
포인트충당금	32,894,423	-	-	548,228	32,346,195
토지	922,395,653	-	1,038,909,739	-	1,961,305,392
건물	1,383,593,480	-	1,558,364,609	-	2,941,958,089
이자율스왑	(133,508,174)	-	-	(152,035,285)	18,527,111
매도가능증권	(9,052,110)	-	-	(9,474,873)	422,763
외화환산이익	-	-	26,594,580	328,121	26,266,459
잡손실	528,998,390	-	-	126,473,463	402,524,927
유형자산손상차손	465,760,498	-	-	-	465,760,498
소 계	11,352,983,939	4,593,318	3,700,034,181	649,493,042	14,408,118,396
실현가능성이 낮아 인식 하지 않은 이연법인세자 산	(10,568,426,349)	-	(3,003,332,040)	(56,043,838)	(13,515,714,551)
합 계	784,557,590	4,593,318	696,702,141	593,449,204	892,403,845

② 제 9(전기)

(단위: 원)					
관련 계정과목	이연법인세자산(부채)				
	기초잔액	세무조정 후 기초잔액	증가	감소	기말잔액
퇴직급여충당부채	-	-	1,125,351,768	1,125,351,768	-
지분법적용투자주식	4,981,977,369	-	3,077,752,454	28,372,055	8,031,357,768

감가상각비	101	-	-	-	101
대손충당금	196,649,200	(196,649,200)	651,548,361	-	651,548,361
선수수익	5,843,846	(5,843,846)	-	-	-
부의영업권	258,534,432	-	-	27,454,984	231,079,448
미수수익	4,387,375	-	-	-	4,387,375
특례감가상각비	(1,136,020,156)	293,199	(45,379,052)	(415,204,318)	(765,901,691)
무형자산상각비	9,430,417	-	-	-	9,430,417
포인트충당금	29,906,807	-	2,987,616	-	32,894,423
토지	372,395,653	-	550,000,000	-	922,395,653
건물	558,593,480	-	825,000,000	-	1,383,593,480
이자율스왑	(4,829,664)	-	(128,678,510)	-	(133,508,174)
매도가능증권	(1,072,500)	-	(9,052,110)	(1,072,500)	(9,052,110)
잡손실	-	-	528,998,390	-	528,998,390
유형자산손상차손	-	-	465,760,498	-	465,760,498
소 계	5,275,796,360	(202,199,847)	7,044,289,415	764,901,989	11,352,983,939
실현가능성이 낮아 인식 하지 않은 이연법인세자 산	(6,171,500,934)	-	(4,452,752,454)	(55,827,039)	(10,568,426,349)
합 계	(895,704,574)	(202,199,847)	2,591,536,961	709,074,950	784,557,590

(5) 차감할 일시적차이가 소멸될 기간에 과세소득이 충분할 것으로 예상되어 이연법인세자산을 인식하였습니다.

(6) 이연법인세자산으로 인식되지 아니한 항목의 금액 및 만기일은 다음과 같습니다.

(단위: 원)	
관련자산	금액
차감할일시적차이	
지분법적용투자주식	30,502,674,066
부의영업권	815,329,827
토지	7,132,019,607
건물	10,698,029,412
합 계	49,148,052,912

(7) 당분기 및 전기중에 자본에 직접 부가되거나 차감된 당기 법인세부담액과 이연법인세 내역은 다음과 같습니다.

(단위: 원)						
내역	제 10(당)1분기			제 9(전)기		
	금액	법인세 부담액	이연법인세자 산(부채)	금액	법인세 부담액	이연법인세자 산(부채)
매도가능증권평가이익(손실)	(1,537,322)	-	(422,763)	32,916,762	-	(9,052,110)

(8) 상계전 총액기준에 의한 이연법인세자산 및 이연법인세부채의 내역은 다음과 같습니다.

(단위: 원)				
계정과목	제 9(당)1분기		제 9(전기)	
	유동	비유동	유동	비유동
이연법인세자산	1,127,310,100	510,062,515	1,184,934,126	508,085,439
이연법인세부채	-	(745,391,534)	(133,508,174)	(774,953,801)
상계후금액	1,127,310,100	(235,329,019)	1,051,425,952	(266,868,362)

(9) 상계전 총액기준에 의한 미지급법인세의 내역은 다음과 같습니다.

(단위: 원)		
계정과목	당분기	전기
미지급법인세	5,271,707,802	12,130,027,274
선급법인세	10,250,950	-
법인세추납(환급)액	33,293,231	(204,007,628)
미지급법인세순액	5,294,750,083	12,334,034,902

(10) 당사의 유효세율(법인세비용/법인세비용 차감전 순이익)은 63.52%입니다.

20. 주당이익

주당이익의 계산내역은 다음과 같습니다.

(1) 기본주당이익

(단위: 원, 주)			
내역	제 10(당)1분기	제 9(전)1분기	제 9(전기)
법인세비용 차감후 이익	3,004,677,519	1,592,044,622	12,148,447,354
가중평균유통보통주식수(*)	20,615,248	20,615,248	20,615,248
기본주당이익	146	77	589

(*) 당분기 및 전분기의 가중평균유통보통주식수는 20,615,248주입니다.

(2) 희석주당이익

주식선택권으로 인한 희석화효과가 발생하지 아니하므로 희석주당이익은 기본주당이익과 동일합니다.

(3) 반희석성 잠재적보통주

당분기 중에는 반희석효과로 희석주당순이익을 계산할 때 고려하지 않았지만 앞으로 희석효과가 발생할 가능성이 있는 잠재적보통주의 내역은 다음과 같습니다.

(단위: 원, 주)			
------------	--	--	--

구분	액면금액	청구기간	발행될 보통주식수	비고
주식선택권	500	2007.06.10 ~ 2014.06.09	31,800	대표이사 및 임원
주식선택권	500	2008.03.13 ~ 2015.03.12	5,530	대표이사 및 임원

21. 재무제표 항목의 표시의 재분류

당사는 기업회계기준서 제15호 '지분법'의 변경에 따라 전기 재무제표에 기타포괄손익누계액에 포함되어 있던 지분법자본변동 중 일부를 기타의자본조정으로 재분류하였으며, 그 금액은 당기와 전기 각각 746,760천원입니다.

22. 주식기준보상

(1) 주식선택권

① 제 10(당)1분기

(단위: 원)								
부여일	부여방법	발행할 주식 의 총수	보상기준가격	행사가격	행사가능기간	당기인식된 보 상비용	손익미반영 보상원가	적용방법
2005.06.10	주식교부형	31,800	146,852,400	27,300	2007.06.10~2 014.06.09		-	공정가액접 근법
2006.03.13	주식교부형	5,530	39,799,410	25,700	2008.03.13~2 015.03.12	4,017,949	-	공정가액접 근법

공정가액접근법으로 산정한 보상원가 계산시에 사용된 방법 및 가정은 다음과 같습니다.

구분	사용된 방법 및 가정	사용된 방법 및 가정
부여일	2005.06.10	2006.03.13
무위험이자율	3.65%	4.94%
기대행사기간	3년	3년
예상주가변동성	0.2672	0.3940
기대배당수익율	3.50%	2.00%

② 제 9(전기)

(단위: 원)								
부여일	부여방법	발행할 주식 의 총수	보상기준가격	행사가격	행사가능기간	당기인식된 보 상비용	손익미반영 보상원가	적용방법
2005.06.10	주식교부형	31,800	146,852,400	27,300	2007.06.10~2 014.06.09	32,387,995	-	공정가액접 근법
2006.03.13	주식교부형	5,530	39,799,410	25,700	2008.03.13~2 015.03.12	19,818,260	4,017,949	공정가액접 근법

공정가액접근법으로 산정한 보상원가 계산시에 사용된 방법 및 가정은 다음과 같습니다.

구분	사용된 방법 및 가정	사용된 방법 및 가정
----	-------------	-------------

부여일	2005.06.10	2006.03.13
무위험이자율	3.65%	4.94%
기대행사기간	3년	3년
예상주가변동성	0.2672	0.3940
기대배당수익률	3.50%	2.00%

(2) 장기성과 인센티브

당사는 임원을 대상으로 부여년도(2007년)를 포함한 향후 3년간의 경영실적에 따라 성과급을 지급하는 장기성과 인센티브를 부여하고 있습니다. 당분기말 현재 향후 지급이 예상되는 금액의 경과기간 해당분을 장기미지급비용과 기타자본조정으로 각각 134,012천원 및 82,052천원을 계상하고 있습니다.

23. 포괄손익계산서

(단위: 원)		
	제 10(당)1분기	제 9(전)1분기
당기순손익	3,004,677,519	1,592,044,622
기타포괄손익		
매도가능증권평가이익 (법인세효과: (-)422,764)	(1,960,086)	-
지분법자본변동	260,470,203	25,707,591
포괄손익	3,263,187,636	1,617,752,213

24. 부가가치 관련자료

당기와 전기의 매출원가 또는 판매비와관리비에 포함된 부가가치계산에 필요한 자료는 다음과 같습니다.

(단위: 원)		
계정과목	제 10(당)1분기	제 9(전)1분기
급여	11,378,278,062	10,843,250,657
퇴직급여	1,433,505,832	911,443,282
복리후생비	928,092,228	802,788,523
지급임차료	5,358,984,108	4,447,954,571
감가상각비	6,496,822,322	5,219,587,230
세금과공과	231,158,008	114,355,901
무형자산상각비	580,587,574	189,322,329
주식보상비용	4,017,949	22,991,785

25. 판매비와관리비

당기와 전기의 판매비와관리비의 내역은 다음과 같습니다.

(단위: 원)		
---------	--	--

과 목	제 10(당)1분기	제 9(전)1분기
급여	9,790,504,176	9,268,767,276
퇴직급여	1,208,304,187	806,539,187
복리후생비	1,026,230,682	1,023,798,064
소모품비	548,235,733	625,516,156
접대비	81,078,506	62,849,395
비품비	68,084,373	72,370,321
도서인쇄비	151,711,242	329,059,785
여비교통비	282,386,015	225,231,559
통신비	480,607,244	606,534,722
차량유지비	25,309,041	17,990,101
지급임차료	5,358,984,108	4,447,954,571
감가상각비	479,925,775	450,980,054
대손상각비	-	15,113,647
수선비	193,708,991	326,835,857
보험료	125,513,648	99,955,031
세금과공과	231,158,008	114,355,901
잡비	88,897,461	177,431,147
광고선전비	1,047,303,254	1,563,095,758
조사연구비	35,859,297	251,266,587
교육훈련비	219,879,833	78,755,702
행사비	26,212,630	32,702,395
회의비	171,975,993	200,023,887
무형자산상각비	580,587,574	189,322,329
건물관리비	5,522,130,967	3,882,691,111
임장권인쇄	94,697,000	101,330,000
용역수수료	3,742,171,281	3,814,072,726
폐기물처리비	31,556,881	12,529,096
주식보상비용	4,017,949	22,991,785
기타수수료	1,074,968,890	704,982,246
합 계	32,692,000,739	29,525,046,396

사. 당해 사업연도의 수정 전·후의 재무제표

해당사항 없음

5. 연결재무제표

가. 요약연결재무정보

(단위 : 원)

구 분	제 9 기	제 8 기	제 7 기
-----	-------	-------	-------

[유동자산]	57,113,086,696	54,089,872,863	33,204,096,306
· 당좌자산	54,069,856,066	53,233,987,777	32,419,559,082
· 재고자산	3,043,230,630	855,885,086	784,537,224
[비유동자산]	421,340,520,071	354,918,970,286	257,821,497,667
· 투자자산	11,369,003,136	125,735,902,048	100,642,091,748
· 유형자산	246,631,124,616	207,283,502,674	143,247,680,507
· 무형자산	22,861,623,491	21,899,565,564	13,931,725,412
기타비유동자산	140,478,768,828	-	-
자산총계	478,453,606,767	409,008,843,149	291,025,593,973
[유동부채]	176,602,705,501	169,676,671,756	75,832,455,030
[비유동부채]	115,158,015,015	55,992,517,073	47,303,271,962
부채총계	291,760,720,516	225,669,188,829	123,135,726,992
외부주주지분	7,156,994,630	7,094,713,037	6,434,395,782
[자본금]	28,607,624,000	28,607,624,000	28,607,624,000
[연결자본잉여금]	61,323,481,350	62,065,599,116	62,065,599,116
[연결이익잉여금]	89,355,310,961	85,433,820,568	70,815,270,670
[연결자본조정]	235,133,861	137,897,599	△33,022,587
[연결기타포괄손익누계액]	14,341,449	-	-
자본총계	186,692,886,251	183,339,654,320	167,889,866,981
매출액	397,394,512,040	331,617,596,835	282,680,028,747
영업이익	32,000,131,671	40,374,301,452	37,094,879,977
경상이익	21,965,546,174	33,777,754,532	34,694,787,182
총당기순이익	11,217,756,185	23,514,983,424	24,044,796,679
연결당기순이익	12,167,589,593	22,864,649,098	23,739,218,681
연결에 포함된 회사수	3	2	1

[△는 부(-)의 수치임]

나. 연결재무제표 이용상의 유의점

(1) 연결재무제표 작성기준

당사의 회계처리 및 재무제표 등은 연결기업회계기준에 의해서 작성되었으며, 외부감사인의 감사의견은 다음과 같습니다.

구분	제9기 (2007.1.1~2007.12.31)	제8기 (2006.1.1~2006.12.31)	제7기 (2005.1.1~2005.12.31)
외부감사인	삼정회계법인	삼정회계법인	삼정회계법인
감사의견	적정	적정	적정

따라서 '연결재무제표'에 기재된 내용은 모두 기업회계기준에 합치되는 재무제표입니다

(2)기업회계기준등의 위반사항
해당사항 없음

(3)기타유의하여야 할 사항
해당사항 없음

다. 연결재무제표

(1) 연결대차대조표

연 결 대 차 대 조 표
제 9 기 2007년 12월 31일 현재
제 8 기 2006년 12월 31일 현재
제 7 기 2005년 12월 31일 현재

씨제이씨지브이주식회사 및 종속회사

(단위 : 원)

과 목	제 9 기	제 8 기	제 7 기
자 산			
I. 유동자산	57,113,086,696	54,089,872,863	33,204,096,306
(1) 당좌자산	54,069,856,066	53,233,987,777	32,419,559,082
현금및현금성자산	16,224,885,365	18,380,438,118	16,039,820,292
단기금융상품	555,000,000	392,500,000	-
매도가능증권	950,000	950,000	950,000
매출채권	29,519,594,389	16,976,972,805	11,223,633,548
대손충당금	(9,451,480,434)	(328,625,187)	(257,666,869)
미수금	11,898,187,911	13,461,179,005	1,403,356,481
대손충당금	(1,897,064,607)	(1,211,664,912)	(2,055,017)
단기대여금	4,023,524,114	2,158,471,432	1,065,000,000
대손충당금	(178,820,930)	-	-
미수수익	43,759,751	39,325,630	23,581,796
대손충당금	(17,534,247)	(17,534,247)	(17,534,247)
선급금	1,063,383,493	1,187,056,836	1,140,252,364
대손충당금	(282,362,926)	(29,000,000)	-
선급비용	878,356,922	1,985,173,408	721,586,089
미수법인세환급액			7,267,030
유동성이연법인세자산	1,203,992,997	221,182,475	1,071,367,615
이자율스왑	485,484,268	17,562,414	-
(2) 재고자산	3,043,230,630	855,885,086	784,537,224
원재료	390,479,041	318,061,439	267,400,905
상품	2,811,447,283	425,751,760	444,273,329
상품평가충당금	(361,197,407)	-	-
제품	19,447,714	-	-
저장품	183,053,999	112,071,887	72,862,990

II. 비유동자산	421,340,520,071	354,918,970,286	257,821,497,667
(1) 투자자산	11,369,003,136	20,280,014,419	22,172,999,515
장기금융상품	13,500,000	13,500,000	226,000,000
장기대여금	1,194,171,481	3,591,847,181	6,353,330,000
대손충당금	(200,000,000)	(200,000,000)	(200,000,000)
매도가능증권	3,547,272,189	5,003,900,000	4,000,000,000
지분법적용투자주식	5,313,118,198	6,912,305,132	15,183,095,926
통화스왑			37,321,565
기타의투자자산	1,500,941,268	4,958,462,106	736,629,706
(2) 유형자산	246,631,124,616	207,283,502,674	143,247,680,507
토지	30,185,111,274	27,016,924,551	11,405,067,087
건물	54,018,646,377	46,626,210,690	21,769,989,580
감가상각누계액	(4,040,818,997)	(2,736,555,651)	(1,913,455,444)
시설설비	135,807,108,086	94,220,366,243	73,228,275,876
감가상각누계액	(26,460,097,378)	(17,917,540,741)	(10,622,977,208)
공기구비품	114,765,457,728	92,103,901,127	69,409,229,202
감가상각누계액	(68,169,479,449)	(50,160,414,445)	(35,409,333,199)
손상차손누계액	(1,695,486,705)	-	-
차량운반구	82,496,385	37,083,828	37,083,828
감가상각누계액	(26,709,739)	(10,816,114)	(1,545,158)
리스자산	7,934,642,243	5,542,702,470	3,981,911,412
감가상각누계액	(1,238,028,775)	(522,419,866)	(33,182,594)
건설중인자산	5,468,283,566	13,084,060,582	11,396,617,125
(3) 무형자산	22,861,623,491	21,899,565,564	13,931,725,412
영업권	14,614,023,354	13,726,430,428	6,488,116,471
부의영업권	(840,288,903)	(940,125,207)	(1,039,961,511)
사용수익기부자산	7,536,020,960	8,324,403,140	7,608,529,790
산업재산권	21,979,477	25,611,409	10,242,900
기타의무형자산	1,529,888,603	763,245,794	864,797,762
(4) 기타비유동자산	140,478,768,828	105,455,887,629	78,469,092,233
보증금	140,478,768,828	105,455,887,629	78,469,092,233
대손충당금			(4,163,377,682)
자 산 총 계	478,453,606,767	409,008,843,149	291,025,593,973
부 채			-
I. 유동부채	176,602,705,501	169,676,671,756	75,832,455,030
매입채무	35,715,716,504	30,237,237,513	28,301,205,189
미지급금	22,587,594,708	24,796,228,523	17,337,042,240
예수금	3,175,714,858	654,105,679	515,486,196
미지급비용	10,095,855,455	6,972,314,547	3,342,090,005

선수금	11,304,050,504	8,156,350,658	4,701,709,038
선수수익	23,380,472	30,201,552	110,566,366
임대보증금	365,000,000	365,000,000	-
미지급법인세	12,608,384,977	5,777,722,605	5,830,406,741
부가세예수금	2,522,468,412	1,121,291,656	1,558,492,873
단기차입금	77,530,000,000	46,870,000,000	14,000,000,000
예수보증금	505,970,000	645,892,718	57,249,336
유동성리스부채	168,569,611	104,577,876	78,207,046
유동성장기부채	-	43,670,681,141	-
사채할인발행차금	-	(40,109,672)	-
통화스왑	-	315,176,960	-
II. 비유동부채	115,158,015,015	55,992,517,073	47,303,271,962
사채	70,000,000,000	30,000,000,000	10,000,000,000
사채할인발행차금	(669,730,543)	(708,509,961)	(1,001,608,825)
장기차입금	40,000,000,000	20,000,000,000	4,000,000,000
리스부채	1,568,533,908	1,041,438,395	864,030,846
임대보증금	30,000,000	-	160,000,000
장기예수보증금	366,960,000	294,960,000	98,895,238
퇴직급여충당부채	7,761,594,981	5,996,970,408	3,720,498,252
퇴직보험예치금	(5,453,356,799)	(3,517,123,364)	(2,144,210,493)
퇴직연금운용자산	(460,749,698)	(7,645,800)	-
국민연금전환금	(9,355,500)	-	(5,614,200)
장기선수수익	1,401,303,679	1,608,904,207	-
복구충당부채	239,052,492	223,476,204	-
포인트충당금	119,616,085	108,752,027	95,885,396
장기미지급비용	109,500,000	-	-
비유동성이연법인세부채	154,646,410	951,294,957	1,515,395,748
부 채 총 계	291,760,720,516	225,669,188,829	123,135,726,992
자 본			
지배회사지분	179,535,891,621	176,244,941,283	-
I. 자본금	28,607,624,000	28,607,624,000	28,607,624,000
보통주자본금	10,307,624,000	10,307,624,000	10,307,624,000
우선주자본금	18,300,000,000	18,300,000,000	18,300,000,000
II. 연결자본잉여금	61,323,481,350	62,065,599,116	62,065,599,116
III. 연결자본조정	235,133,861	137,360,091	(33,022,587)
주식선택권	182,633,861	137,360,091	(33,022,587)
기타의자본조정	52,500,000	-	-
IV. 연결기타포괄손익누계액	14,341,449	537,508	-
지분법자본변동	(9,523,203)	(2,289,992)	-

매도가능증권평가이익	23,864,652	2,827,500	-
V. 연결이익잉여금	89,355,310,961	85,433,820,568	70,815,270,670
법정준비금	5,782,146,276	4,957,536,356	4,132,926,436
임의적립금	8,410,000,000	8,410,000,000	8,410,000,000
이익잉여금	75,163,164,685	72,066,284,212	58,313,300,074
기타이익잉여금	-	-	(40,955,840)
소수주주지분	7,156,994,630	7,094,713,037	6,434,395,782
자 본 총 계	186,692,886,251	183,339,654,320	167,889,866,981
부 채 및 자 본 총 계	478,453,606,767	409,008,843,149	291,025,593,973

(2) 연결손익계산서

연 결 손 익 계 산 서

제 9 기 2007년 1월 1일부터 2007년 12월 31일까지

제 8 기 2006년 1월 1일부터 2006년 12월 31일까지

제 7 기 2005년 1월 1일부터 2005년 12월 31일까지

씨제이씨지브이주식회사 및 종속회사

(단위 : 원)

과 목	제 9 기	제 8 기	제 7 기
I. 매출액	397,394,512,040	331,617,596,835	282,680,028,747
II. 매출원가	199,302,768,423	158,197,530,022	129,484,750,021
III. 매출총이익	198,091,743,617	173,420,066,813	144,195,278,726
IV. 판매비와관리비	166,091,611,946	133,045,765,361	107,100,398,749
V. 영업이익	32,000,131,671	40,374,301,452	37,094,879,977
VI. 영업외수익	6,809,041,821	4,485,481,447	4,766,323,668
이자수익	384,760,717	349,869,993	742,033,908
임대료	191,568,474	190,452,596	955,283,920
외환차익	265,401,017	6,735,927	365,628,635
외화환산이익	983,987	407,952,644	20,928,284
지분법이익	-	-	65,386,996
부의영업권환입	99,836,304	99,836,304	99,836,304
기한만기관람권	1,487,017,500	768,905,341	544,424,402
투자자산처분이익	35,333,256	-	-
유형자산처분이익	1,176,011	-	16,495,420
수입수수료	413,371,666	462,424,957	702,549,336
대손충당금환입	45,125,379	724,748,302	-
이자율스왑평가이익	467,921,854	17,562,414	-
통화스왑거래이익	18,164,445	28,165,634	801,735
통화스왑평가이익	-	-	37,321,565
마일리지충당금환입액	7,630,828	-	-
보험차익	-	-	14,450,000

대관료	-	-	74,064,227
잡이익	3,390,750,383	1,428,827,335	1,127,118,936
VII. 영업외비용	16,843,627,318	10,189,620,440	7,166,416,463
이자비용	8,989,292,303	4,603,108,367	2,796,567,563
외환차손	200,812,354	4,713,330	187,458
외화환산손실	18,988,024	3,871,426	8,474,292
재고자산폐기손실	21,632,211	-	-
투자자산처분손실	12,820,602	16,901,840	16,880,290
유형자산처분손실	68,635,051	550,302,939	39,833,561
유형자산손상차손	1,896,570,908	-	-
유형자산폐기손실	230,814,056	94,015,478	54,719,319
기타의대손상각비	1,160,385,222	1,202,309,977	214,389,821
기부금	1,370,505,000	1,899,384,000	833,510,530
지분법손실	733,377,480	1,121,374,690	2,377,993,855
통화스왑평가손실	-	352,498,525	-
통화스왑거래손실	6,244,565	-	335,770,618
무형자산손상차손	1,100,012	-	-
배상금	-	55,000,000	1,351,000
법인세추납액	-	-	150,770,340
잡손실	2,132,449,530	286,139,868	335,967,816
VIII. 법인세비용차감전순이익	21,965,546,174	34,670,162,459	34,694,787,182
IX. 법인세비용	10,747,789,989	11,155,179,035	10,649,990,503
X. 당기순이익	11,217,756,185	23,514,983,424	24,044,796,679
지배회사지분순이익	12,167,589,593	22,864,649,098	23,739,218,681
소수주주지분순이익	(949,833,408)	650,334,326	305,577,998
XI. 주당손익			
기본주당손익	590	1,109	1,152
희석주당순손익	590	1,109	1,152

6. 부문별 재무 현황

가. 사업부문별 재무정보

해당사항 없음

나. 지역별 재무 정보

해당사항 없음

7. 합병 전·후의 재무제표

가. 합병의 개요

(1) 합병의 시기 및 목적

100% 자회사인 씨제이씨지브이(공항CGV)는 당사와 같은 멀티플렉스 상영관으로서 운영상의 효율화를 극대화하고 CGV 브랜드의 통합적 관리를 기하기 위하여 소규모합병의 방법으로 2008년 1월 11일자로 흡수합병하였습니다.

(2) 합병대상회사 및 합병의 방법

합병대상회사	영업부문	합병의 방법
씨제이씨지브이 주식회사	멀티플렉스 극장 운영	씨제이씨지브이(주)가 씨지브이시네마(주)를 소규모합병의 방법으로 흡수합병 함.
씨지브이시네마 주식회사	멀티플렉스 극장 운영	

(3) 합병조건

- 합병비율

구 분	씨제이씨지브이주식회사	씨지브이시네마주식회사	비 고
기준주가	15,200	해당사항 없음	-
본질가치	해당사항 없음	107,179	-
-자산가치	8,514	30,402	-
-수익가치	해당사항 없음	158,363	-
상대가치	해당사항 없음	해당사항 없음	-
합병가액/1주	15,200	107,179	-
합 병 비 율	1	7.05125	신주발행 없음

합병회사가 피합병회사의 발행주식을 100% 소유하고 있고 소액주주를 보호하는 측면에서 무증자 방식에 의한 1:0의 합병이며, 신주를 추가적으로 발행하지 않았습니다.

- 합병교부금

합병으로 인한 합병교부금은 없습니다.

(4) 기타

상법 제527조 3의 규정에 의거 소규모 합병절차에 의하여 진행함에 따라 합병승인 주주총회는 이사회결의로 갈음하였으며, 합병종료보고총회는 이사회결의에 의한 공고로 갈음하였습니다.

나. 합병 전·후의 재무제표

(단위 :원)

구 분	합병전		합병후
	합병법인	피합병법인	
[유동자산]	35,515,028,079	5,352,431,448	40,867,459,527
· 당좌자산	34,579,813,618	5,315,288,828	39,895,102,446
· 재고자산	935,214,461	37,142,620	972,357,081
[비유동자산]	403,194,737,817	3,132,922,977	406,327,660,794

· 투자자산	57,817,481,284	0	57,817,481,284
· 유형자산	211,017,112,007	1,803,094,920	212,820,206,927
· 무형자산	8,773,369,387	1,160,426,086	9,933,795,473
· 기타비유동자산	125,586,775,139	169,401,971	125,756,177,110
자산총계	438,709,765,896	8,485,354,425	447,195,120,321
[유동부채]	145,934,291,392	2,751,759,933	148,686,051,325
[비유동부채]	113,258,725,122	1,654,483,742	114,913,208,864
부채총계	259,193,016,514	4,406,243,675	263,599,260,189
[자본금]	28,607,624,000	1,000,000,000	29,607,624,000
[자본잉여금]	63,581,077,699	0	63,581,077,699
[자본조정]	235,133,861	0	235,133,861
[기타포괄손익누계액]	-2,243,254,900	0	-2,243,254,900
[이익잉여금]	89,336,168,722	3,079,110,750	92,415,279,472
자본총계	179,516,749,382	4,079,110,750	183,595,860,132
매출액	320,465,663,569	11,813,717,794	332,279,381,363
영업이익	40,918,269,989	1,128,228,993	42,046,498,982
법인세비용차감전 계속사업이익	22,589,160,354	1,439,718,663	24,028,879,017
당기순이익	12,148,447,354	1,038,883,931	13,187,331,285

(주) 상기 요약 재무제표는 합병종료일 현재 피합병법인의 이용가능한 최근 재무제표인 2007년 12월31일 현재 결산 재무제표를 단순합산한 것이므로 실제 합병기준일(2008년1월 11일) 기준으로 합병분개 후 재작성 될 경우 변동될 수 있습니다.

다. 합병관련사항

합병신고서 제출일: 2007년 11월 8일

합병신고서 열람장소: 금융감독원 전자공시 시스템

IV. 감사인의 감사의견 등

1. 감사인(공인회계사)의 감사의견 등

가. 감사인

제 10 기 1분기	제 9 기 1 분기	제 9 기 연간	제 8 기 연간
-	-	삼정회계법인	삼정회계법인

* 당사는 분기검토 대상법인이 아닙니다.

나. 당해 사업연도의 분기감사(또는 검토)절차 요약

- 당사는 분기검토 대상법인이 아닙니다.

다. 감사(또는 검토)의견

사 업 연 도	감사(또는 검토)의견	지적사항 등 요약
제 10 기 1 분기	-	-
제 9 기 1 분기	-	-
제 9 기 연간	적정	<p>본 감사인은 첨부된 씨제이씨지브이주식회사의 2007년 12월 31일과 2006년 12월 31일 현재의 대차 대조표와 동일로 종료되는 양 회계연도의 손익계산서, 이익잉여금처분계산서, 현금흐름표 및 2007년 12월 31일로 종료되는 회계연도의 자본변동표를 감사하였습니다.</p> <p>본 감사인의 의견으로는 상기 재무제표는 씨제이씨지브이주식회사의 2007년과 2006년 12월 31일 현재의 재무상태와 동일로 종료되는 양 회계연도의 경영성과, 이익잉여금의 변동 및 현금흐름의 내용과 2007년 12월 31일로 종료되는 회계연도의 자본의 변동을 한국의 일반적으로 인정된 회계처리기준에 따라 중요성의 관점에서 적정하게 표시하고 있습니다.</p>
제 8 기 연간	적정	<p>본 감사인은 첨부된 씨제이씨지브이주식회사의 2006년 12월 31일과 2005년 12월 31일 현재의 대차 대조표와 동일로 종료되는 양 회계연도의 손익계산서, 이익잉여금처분계산서 및 현금흐름표를 감사하였습니다.</p> <p>본 감사인의 의견으로는 상기 재무제표는 씨제이씨지브이주식회사의 2006년과 2005년 12월 31일 현재의 재무상태와 동일로 종료되는 양 회계연도의 경영성과 그리고 이익잉여금의 변동과 현금흐름의 내용을 한국의 일반적으로 인정된 회계처리기준에 따라 중요성의 관점에서 적정하게 표시하고 있습니다.</p>

라. 특기사항 요약

사 업 연 도	특 기 사 항

제 10 기 1 분기	-
제 9 기 1 분기	-
제 9 기 연간	<p>1. 회계정책의 변경 회사는 당기에 기업회계기준서 제16호(법인세회계)의 개정에 따라 법인세환급액 및 추납액을 법인세비용에 반영하여 재무제표를 작성하였으며 비교표시된 전기재무제표는 이를 반영하여 수정된 것입니다. 동 회계정책의 변경에 따라 전각 법인세추납액 897,646천원은 법인세비용으로 계정과목을 재분류하였습니다. 새로운 회계처리기준이 과거연도부터 소급하여 적용되었다고 가정할 경우의 직전 3개년도의 계속사업이익 및 당기순이익 등은 변동이 없습니다.</p> <p>2. 대차대조표일 이후의 중요사건 회사는 2007년 12월 7일 이사회를 통해서 100% 자회사인 씨지브이시네마(주)를 합병비율 1:0으로 흡수합병을 결의하였으며 2008년 1월 11일에 합병등기하였습니다. 한편, 씨지브이시네마(주)의 2007년 12월 31일 현재의 자산과 부채는 각각 8,485백만원과 4,406백만원 입니다.</p>
제 8 기 연간	-

2. 최근 3사업연도의 외부감사인에게 지급한 보수 등에 관한 사항

가. 감사용역계약 체결현황

(단위 : 천원)

사업연도	감사인	내 용	보수	총소요시간
제10기 1분기	삼정회계법인	연간 회계감사 및 검토	136,500	-
제 9 기	삼정회계법인	연간 회계감사 및 검토	136,500	1,526
제 8 기	삼정회계법인	연간 회계감사 및 검토	130,000	1,398

*(주) 보수는 외부감사보수와 내부회계관리제도검토보수를 합산한 금액임.

나. 외부감사인과의 비감사용역계약 체결현황

해당사항 없음

3. 기타

해당사항 없음

V. 이사회 등 회사의 기관 및 계열회사에 관한 사항

1. 이사회 등 회사의 기관의 개요

가. 이사회제도에 관한 사항

(1) 이사회 구성에 관한 사항

(가) 이사회 권한 내용

- 이사회는 법령 또는 정관에 정하여진 사항, 주주총회로부터 위임받은 사항, 회사 경영의 기본방침 및 업무집행에 관한 중요 사항을 의결한다.
- 이사회는 이사의 직무의 집행을 감독한다.

① 주주총회의 소집 및 부의의안에 관한 사항

- 가. 주주총회의 소집
- 나. 영업보고서의 승인
- 다. 재무제표의 승인
- 라. 정관의 변경
- 마. 자본의 감소
- 바. 회사의 해산, 합병, 회사의 계속
- 사. 회사의 영업 전부 또는 중요한 일부의 양수·도
- 아. 영업 전부의 임대 또는 경영위임, 타인과 영업의 손익 전부를 같이하는 계약, 기타 이에 준할 계약의 체결이나 변경 또는 해약
- 자. 주식의 액면미달 발행
- 차. 이사의 회사에 대한 책임의 면제
- 카. 주식배당 결정
- 타. 주식매수선택권의 부여
- 파. 이사의 보수
- 하. 기타 주주총회에 부의할 의안

② 경영일반에 관한 사항

- 가. 대표이사의 선임 및 해임
- 나. 공동대표의 결정
- 다. 자기자본의 100분의 10 이상이 소요되는 지점의 설치·이전 또는 폐지
- 라. 명의개서대리인 및 그 사무취급장소와 대리업무의 범위
- 마. 이사회 내 위원회의 설치와 그 위원의 선임 및 해임
- 바. 이사회 내 위원회에 관한 규정의 제정 또는 개폐

③ 재무에 관한 사항

- 가. 신주의 발행
- 나. 사채의 모집
- 다. 준비금의 자본전입
- 라. 전환사채의 발행
- 마. 신주인수권부사채의 발행

④ 기 타

- 가.이사와 회사간 거래의 승인
- 나.이사의 업무 위임 및 해임
- 다.이사의 겸업 승인
- 라.주식매수선택권 부여의 취소
- 마.기타 법령 또는 정관에 정한 사항 및 대표이사가 필요하다고 인정하는 사항

(나) 이사후보의 인적사항에 관한 주총 전 공시여부 및 주주의 추천여부

2008년 3월 14일 개최된 제9기 주주총회에서 선임될 이사후보의 인적사항은 2008년 2월 26일자로 공시한 주주총회 소집통지 공고사항에 기재하였습니다.

(다) 사외이사후보추천위원회 설치 및 구성 현황

당사는 현재 사외이사후보추천위원회를 두고 있지 않습니다.

(라) 사외이사 현황

성 명	주 요 경 력	최대주주등과의 이해관계	대내외 교육 참여현황	비 고
김기태	전) 재정경제부 세제실 국장 현) 김앤장 법률사무소 고문	없음	-	
이한익	전) 공정거래위원회 상임위원 전) 공정거래위원회 조사국 국장	없음	-	
조학국	전) 공정거래위원회 부위원장 현) 법무법인광장 고문	없음	-	

※ 사외이사의 업무지원 조직(부서 또는 팀) :경영기획팀 (담당자 :조재형 ☎02-2017-1275)

(2) 이사회 운영에 관한 사항

(가) 이사회 운영규정의 주요내용

1. 이사회 권한

- 법령 또는 정관에서 달리 명시하고 있는 경우를 제외하고, 회사경영에 관한 모든 중요한 사항들은 이사회에서 검토 및 의결한다.
- 이사회는 이사의 직무 집행을 감독한다.

2. 이사회 구성

- 이사회는 주주총회에서 선임된 이사들로 구성된다.

3. 의 장

- 대표이사는 이사회를 주재하는 의장이 된다.
- 만일, 대표이사가 이사회에 불참하거나 의장으로서 역할을 수행하지 못할 경우, 이사회에서 선출된 이사가 대표이사를 대신하여 회의를 주재한다.

4. 이사회 소집

- 대표이사 또는 이사회에 의해 지정된 이사는 이사회를 소집 할 수 있다.
- 이사회 개최일로부터 최소한 14일 전에 각 이사 및 감사에게 이사회 날짜와 시간, 장소

및 회의의 안건을 통보한다.

- 위 제1항에서 규정된 이사회 소집 통지 절차는 이사 전원 및 감사의 동의에 의해 생략될 수 있다.

5. 결의방법

- 이사회 결의는 재임이사 과반수의 출석과 출석이사의 과반수 찬성으로 한다.
- 이사회 결의에 관하여 특별한 이해관계가 있는 이사는 의결권을 행사하지 못한다.
- 의결권을 행사할 수 없는 이사는 당해 이사회에 출석한 것으로 간주된다. 그러나, 이사회 결의를 위한 출석이사 과반수 찬성의 요건에는 포함되지 아니한다.
- 이사의 전부 또는 일부가 직접 회의에 출석하지 아니하고 모든 이사가 동영상 및 음성을 동시에 송,수신하는 통신수단에 의하여 결의에 참가하는 것을 허용할 수 있다

6. 이사회에 부의사항

- 주주총회의 소집 및 부의의안에 관한 사항
- 경영일반에 관한 사항
- 재무에 관한 사항
- 이사 및 이사회, 위원회등에 관한 사항

7. 권한의 위임

- 법령 및 정관에서 명시하고 있는 경우를 제외하고, 이사회는 이사회에서 결의할 사항들을 사안별로 대표이사에게 위임할 수 있다. 이사회는 언제든지 이를 철회할 수 있다.

8. 이사회 의사록

- 이사회 의사에 관하여는 의사록을 작성하여야 한다.
- 의사록에는 의사의 안건, 경과요령, 그 결과, 반대하는 자와 그 반대 이유를 기재하고 출석한 이사가 기명날인 또는 서명하여야 한다.

(나) 이사회 주요활동내역

회 차	개최일자	의안내용	가결여부	비고
1	2008.01.09	씨지브이시네마와의 합병보고의 건	가결	-
2	2008.01.27	정기주주총회 소집의 건	가결	-
3	2008.01.28	제9기 재무제표 승인의 건 제9기 현금배당 결의의 건	가결 가결	-
4	2008.03.25	공모사채 발행의 건	가결	
5	2008.03.28	외환은행 원화지급보증한도 연장의 건 외환은행 수입신용장 한도 연장의 건	가결 가결	

(다) 이사회에서의 사외이사의 주요활동내역

개최일자	사외이사 참석인원	비고
2008.01.09	3명(3명)	씨지브이시네마와의 합병 보고의 건
2008.01.27	3명(3명)	정기주주총회 소집의 건
2008.01.28	2명(3명)	제9기 재무제표 승인의 건 제9기 현금배당 결의의 건

2008.03.25	2명(3명)	공모사채 발행의 건
2008.03.28	3명(3명)	외환은행 원화지급보증한도 연장의 건 외환은행 수입신용장 한도 연장의 건

(라) 이사회내의 위원회 구성현황

위원회명	구성	성명	설치목적 및 권한사항	비고
감사위원회	사외이사 사외이사 사외이사	김기태 이한익 조학국	나. 감사제도에 관한 사항 참조	-

(마) 이사회내의 위원회 활동내역

위원회명	개최일자	의안내용	가결 여부	사외이사의 성명		
				전기정 (출석률:100%)	김휴종 (출석률:100%)	오성환 (출석률:100%)
				찬 반 여부		
감사 위원회	'08.01.22	-제9기 재무제표 및 영업보고서 보고 - 내부회계관리제도 운영실태 보고	-	찬성	찬성	찬성

* 전기정, 김휴종, 오성환 감사위원은 임기만료로 사임하고, 2008.03.14에 개최된 정기주주 총회에서 김기태, 이한익, 조학국 사외이사가 신규 감사위원으로 선임되었습니다.

나. 감사제도에 관한 사항

(1) 감사기구 관련 사항

(가) 감사위원회(감사) 설치여부, 구성방법 등

감사위원회의 설치여부 및 구성방법에 관한 사항은 당사의 정관 제6장 감사위원회에 명시되어 있습니다.

- 당사 정관 제38조 【감사위원회의 구성】

- ① 이 회사는 감사에 갈음하여 제35조의2의 규정에 의한 감사위원회를 둔다.
- ② 감사위원회는 3인 이상의 이사로 구성한다.
- ③ 위원의 3분의 2 이상은 사외이사이어야 하고, 사외이사 아닌 위원은 증권거래법 제54조의6 제3항의 요건을 갖추어야 한다.
- ④ 사외이사인 감사위원회 위원의 선임에는 의결권있는 발행주식총수의 100분의 3을 초과하는 수의 주식을 가진 주주는 그 초과하는 주식에 대하여는 의결권을 행사하지 못한다.
- ⑤ 사외이사가 아닌 감사위원회 위원의 선임에는 의결권을 행사할 최대주주와 그 특수관계인, 최대주주 또는 그 특수관계인의 계산으로 주식을 보유하는 자, 최대주주 또는 그 특수관계인에게 의결권을 위임한 자가 소유하는 의결권있는 주식의 합계가 의결권있는 발행주식총수의 100분의 3을 초과하는 경우 그 주주는 그 초과하는 주식에 관하여 의결권을 행사하지 못한다.
- ⑥ 감사위원회는 그 결의로 위원회를 대표할 자를 선정하여야 한다. 이 경우 위원장은 사외이사이어야 한다.

(나) 감사위원회(감사)의 감사업무에 필요한 경영정보접근을 위한 내부장치 마련 여부
 당사 정관규정 제38조의 2에서 감사위원회의 업무에 관한 사항을 명시하고 있습니다.

- 당사 정관 제38조의2 [감사위원회의 직무]

- ① 감사위원회는 이회사의 회계와 업무를 감사한다.
- ② 감사위원회는 회의의 목적사항과 소집의 이유를 기재한 서면을 이사회에 제출하여 임시총회의 소집을 청구할 수 있다.
- ③ 감사위원회는 그 직무를 수행하기 위하여 필요한 때에는 자회사에 대하여 영업의 보고를 요구할 수 있다. 이 경우 자회사가 지체없이 보고를 하지 아니할 때 또는 그 보고의 내용을 확인할 필요가 있는 때에는 자회사의 업무와 재산상태를 조사할 수 있다.
- ④ 감사위원회는 외부감사인의 선임에 있어 이를 승인한다.
- ⑤ 감사위원회는 제1항 내지 제4항 외에 이사회가 위임한 사항을 처리한다.

(다) 감사위원회(감사)의 인적사항

성명	주요경력	비고
김기태	전) 재정경제부 세제실 국장 현) 김앤장 법률사무소 고문	-
이한익	전) 공정거래위원회 상임위원 전) 공정거래위원회 조사국 국장	-
조학국	전) 공정거래위원회 부위원장 현) 법무법인광장 고문	-

(2) 감사위원회(감사)의 주요활동내역

회차	개최일자	의안내용	가결여부	비고
1	2008.01.22	-제9기 재무제표 및 영업보고서 보고 -내부회계관리제도 운영실태 보고	보고사항	-

다. 주주의 의결권행사에 관한 사항

(1) 집중투표제의 채택여부

정관규정 제28조에서 집중투표제 배제를 명시하고 있습니다.

(2) 서면투표제 또는 전자투표제의 채택여부

정관규정 제25조의 2에서 서면에의한 의결권의 행사에 대해 명시하고 있습니다.

(3) 소수주주권의 행사여부

해당사항 없음

라. 임원의 보수 등

(1) 이사(사외이사 포함) 및 감사위원회 위원(감사)의 보수현황

[단위:천원]

구분	지급 총액	주총승인 금액	1인당 평균 지급액	주식매수선택권의 공정가치 총액	비중	비고
사내이사	257,075	2,000,000	51,415	-	-	급여,상여금
사외이사	29,366		9,789	-	-	급여

합계	286,441		61,204	-	-	-
----	---------	--	--------	---	---	---

* 공정가치 산출방법 및 주요가정

구분	사용된 방법 및 가정	사용된 방법 및 가정
부여일	2005.06.10	2006.03.13
무위험이자율	3.65%	4.94%
기대행사기간	3년	3년
예상주가변동성	0.2672	0.3940
기대배당수익율	3.50%	2.00%

(2) 주식매수선택권 부여 · 행사현황

[2008.03.31 현재]

(단위 : 원, 주)

부여 받은자	관계	부여일	부여방법	주식의 종류	변동수량			미행사 수량	행사기간	행사 가격	증가
					부여	행사	취소				
박동호	계열회사 임 원	2005.06.10	신주교부	보통주	17,000	-	-	17,000	2007년 6월 10일 ~2014년 6월 9일	27,300	12,900
김종현	계열회사 임 원	2005.06.10	신주교부	보통주	7,900	-	-	7,900	2007년 6월 10일 ~2014년 6월 9일	27,300	12,900
김홍성	-	2005.06.10	신주교부	보통주	6,900	-	-	6,900	2007년 6월 10일 ~2014년 6월 9일	27,300	12,900
박동호	계열회사 임 원	2006.03.13	신주교부	보통주	4,400	-	-	4,400	2008년 3월 13일 ~2015년3월 12일	25,700	12,900
김강용	계열회사 임 원	2006.03.13	신주교부	보통주	1,130	-	-	1,130	2008년 3월 13일 ~2015년3월 12일	25,700	12,900
합계	-	-	-	-	37,330	-	-	37,330	-	-	-

[미 행사 주식매수선택권의 가중평균행사가격 : 27,063원]

마. 임원배상책임보험 가입 현황

(1) 보험의 개요

[2008. 03. 31 현재]

(단위 : 천원)

보험의 명칭	보험료납입액		부보(보상)한도	비고

	당기 납입액	누적납입액 (당기분 포함)		
임원배상 책임보험	0	93,261	100억원 / 1청구당	방어비용 포함

(2) 보험가입 근거 및 절차

임원진의 경영책임에 대한 회사 분담을 통하여 보다 안정적/적극적인 경영활동지원을 위한 임원 배상 책임보험 가입.당사 요청후 견적 확인한 후 보험가입 확정

(3) 피보험자

씨제이씨지브이 및 소속임원들 (신규로 임명되는 임원 자동가입)

(4) 보상하는 손해

제조주체	보상여부	Claim 원인
주주/ 투자자	보상가능	경영실수 (해외사업 실패, 자회사합병, 계열사/하청업체 지급보증) 일부경영진의 단독 처리 (기타 임원의 감시의무 소홀)
종업원	보상가능	부당해고, 차별대우, 근로조건 미준수
고객	보상가능	비용/상품의 질/서비스, 계약분쟁, 채무이행
경쟁사/ 하청사	보상가능	계약분쟁, 담합, 타업체의 진출방해, 부당경쟁
기타	보상불가	이익공여 (주총꾼, 특수주주), 정치자금, 공무원

(5) 보험회사의 면책사항

- 임원이 불법적으로 사적인 이익을 취득함에 기인하는 배상청구
- 임원의 범죄행위에 기인하는 배상청구
- 내부자거래와 관련한 배상청구
- 정치단체, 공무원, 거래처 등에 이익제공으로 이유로 한 배상청구
- 보험개시일 (또는 소급일)이전의 행위에 기인하는 배상청구
- 임원 대 임원, 회사 대 임원 등 피보험자간 개인적, 내부다툼에 기인하는 배상청구

2. 계열회사에 관한 사항

(가) 기업집단의 명칭

- CJ 계열

(나) 관계회사간 출자구조

(1) 국내회사

[2008. 3. 31 현재]

(단위 : %)

출자 회사	CJ제 CJ㈜	CJ투 자증권 ㈜	CJ프 레시 웨이 ㈜	CJ푸 드빌 ㈜	CJ엔터 테인먼 트㈜	CJ인 터넷㈜	CJ CGV ㈜	㈜CJ 홈쇼핑	CJ 건 설㈜	CJ 넷 이넷 ㈜	CJ케이 블넷해 운대 기 장방송 ㈜	CJ GLS㈜	CJ 미 디어㈜	CJ 시 스템즈 ㈜	수퍼피 드㈜	드림 씨 티방송 ㈜	CJ케이 블넷 영 남방송 ㈜	㈜씨제 이케이 블넷 중 앙방송	㈜ 웍넷미 디어㈜	㈜ 재산커 유니케 이션	씨앤아 이레저 산업㈜	합 계
피출자 회사																						

㈜프리머스 시네마							80.01												80.01
㈜애니파크						53.29													53.29
단지넷㈜									100										100
㈜게임알로						70													70
㈜CJ스포츠	100																		100
㈜월드이스 포츠게임즈													88.04						88.04
㈜웹프비전													50						50
CJ엔시티㈜				16.67			16.67		66.67										100
㈜엠펙올라 인								100											100
㈜좋은콘서 트																	51		51
㈜삼호F&G	46.52																		46.52
드림씨티방 송㈜								95.5											95.5
드림네트웍 스㈜																80			80
㈜트라움하 우정									100										100
㈜편티브이													73.68						73.68
㈜에치티에 치													91.65						91.65
CJ케이블넷 영남방송㈜										80						4.33			84.33
㈜브로드밴 드솔루션즈								91.14											91.14
엠펙미디어 ㈜	33.25												15.07					3.73	52.05
㈜씨제이우 터																		100	100
㈜하선정종 합식품		100																	100
㈜한국케이 블티브이 충남방송										74.18									74.18
케이엠티브 이㈜																		100	100
CJ스토리허 브문화산업 전문(유)						80.2													80.2
클럽서비스 ㈜						51.68													51.68
㈜씨제이케 이블넷 중 앙방송										80									80
(주)씨제이 케이블넷 금정방송										82.52								17.48	100
(주)개금융 선방송																		100	100

CJ Dondon FarmCo., Inc																		100			100	
CJ Vina Agri Co., Ltd																					100	100
CJ China, Ltd.		99.67																				99.67
CJ Qingdao Foods Co., Ltd.		77.2		22.8																		100
CJ Beijing Beverage & Foods Co., Ltd.		85.93		14.07																		100
CJ Chengdu Feed Co., Ltd.																					100	100
CJ Japan Corp.	100																					100
CJ Bakery, Inc.	100																					100
CJ Shenyang Feed Co., Ltd																					100	100
CJ Qingdao Feed Co., Ltd.																					100	100
CJ Liaocheng Biotech Co., Ltd.		100																				100
CJ Guiyang Feed Co., Ltd.																					100	100
CJ Zhengzhou Feed Co., Ltd																					100	100

CJ Nanjing Feed Co., Ltd																			100	100
CJ-Tur Yem Ve T.A.S.																			99.99	99.99
CJ Beijing Bakery Co., Ltd.	100																			100
CJ Tianjin Feed Co., Ltd.																			100	100
CJ Harbin Feed Co., Ltd.																			100	100
CJ Internet. Inc.								100												100
CJ Entertainment America L.L.C									100											100
CJ Internet Japan Corp.								55												55
CJ do Brasil Ltda.		99.99									0.01									100
Annie Chun's Inc.		84.99																		84.99
CJ(Qingdao) GLS Inc.						100														100
CJ Media Japan Co., Ltd										45.71										45.71
Liaocheng Lantian Cogeneration Plant Co., Ltd.		100																		100
CJ Food Service Co. Ltd.				90																90

CJ GLS Asia Pte.Ltd							100													100
Shanghai Shangyin g CGV Cinema Co., Ltd.											50									50
CJ CGV America Holdings. Inc											100									100
CJ CGV America LA, LLC											100									100
CJ Changsha Feed Co., Ltd.																		100		100
CJ Food Service(S anghai) Co., Ltd.						100														100
CJ Internatio nal Asia Pte. Ltd.															80					80
CJ Nutracon Pty., Ltd.		100																		100
PT. CJ GLS INDONESIA A																				95
CJ Global Holdings Limited	100																			100
CJ GLS Malaysia SDN.BHD																				100
CJ GLS(C) Shanghai. Co.,Ltd.																				100
CJ GLS Hong Kong Limited																				100

CJ Logistics Netherlands B.V.								100													100	
CJ GLS Philippines, Inc.								97														97
CJ GLS(S) Air Freight Pte Ltd.								70														70
CJ GLS(S) Infotech Pte Ltd.								100														100
CJ GLS(S) Shipping Pte Ltd.								100														100
Conpac Warehousing Pte Ltd.								100														100
CJ GLS America, Inc.							100															100
CJ Omni, Inc.	86.04																					86.04
Ohana Foods, Inc															100							100
Tous Les Jours USA, LLC.															100							100
CJ Feed India Private Limited																			100			100
CJIT2 Holding Limited											50											50
CJ Bakery Vietnam Co., Ltd						100																100

	식	America Holdings, INC.												
합 계			-	-	52,328	-	1,500	-	-	42,263	(1,213)	-		

VI. 주주에 관한 사항

1. 주주의 분포

가. 최대주주 및 그 특수관계인의 주식소유 현황

[2008.03.31 현재]

(단위 : 주, %)

성명	관계	주식의 종류	소유주식수(지분율)						변동 원인
			기 초		증 가	감 소	분 기 말		
			주식수	지분율	주식수	주식수	주식수	지분율	
씨제이 (주)	최대주주	보통주	7,571,631	36.73	358,320	0	7,929,951	38.47	장내매입
박동호	관계사임원	보통주	35,000	0.17	0	0	35,000	0.17	-
김홍성	관계사임원	보통주	12,200	0.06	0	12,200	0	0.00	퇴임으로 인한 특수관계인 해소
김일천	임원	보통주	0	0.00	1,000	0.00	1,000	0.00	장내매입
계		보통주	7,618,831	36.95	359,320	12,200	7,965,951	38.64	
		우선주	0	0.00	0	0	0	0.00	
		합 계	7,618,831	36.95	359,320	12,200	7,965,951	38.64	

최대주주명 : 씨제이 (주)

특수관계인의 수 : 2 명

나. 5%이상 주주의 주식소유 현황

[2008.03.31 현재]

(단위 : 주, %)

순위	성명(명칭)	보통주		우선주		소계	
		주식수	지분율	주식수	지분율	주식수	지분율
1	씨제이(주)	7,929,951	38.47	0	0	7,929,951	38.47
	합 계	7,929,951	38.47	0	0	7,929,951	38.47

다. 주주 분포

2007년 12월 31일 현재

구분	주주수	비율	주식수	비율	비고
소액주주 합계	10,148	99.87	9,114,447	44.21	-
소액주주(법인)	123	1.21	2,753,651	13.36	-
소액주주(개인)	10,025	98.66	6,360,796	30.85	-
최대주주등	3	0.03	7,618,831	36.96	-
주요주주	0	0	0	0	-
기타주주 합계	10	0.1	3,881,970	18.83	-
기타주주(법인)	10	0.1	3,881,970	18.83	-
기타주주(개인)	0	0	0	0	-
합 계	10,161	100.0	20,615,248	100.0	-

라. 최근 3년간 최대주주의 변동 현황

(단위 : 주,%)

최대주주명	최대주주 변동일/지분변동일	소유주식수	지분율	비 고
CJ(주)	2006.04.17	7,628,431	37.00	(주1)
CJ(주)	2008.01.23	7,922,251	38.43	(주2)

(주1) 이전 최대주주였던 CJ엔터테인먼트를 CJ(주)가 흡수합병 함.

(주2) CJ(주)의 주식 장내매수 및 이사 퇴임으로 인한 특수관계인 해소

2. 주식사무

정관상 신주인수권의 내용	<p>제10조 【신주인수권】</p> <p>① 이 회사의 주주는 신주발행에 있어서 그가 소유한 주식수에 비례하여 신주의 배정을 받을 권리를 가진다.</p> <p>② 제1항의 규정에도 불구하고 다음 각 호의 경우에는 이사회의 결의로 주주 이외의 자에게 신주를 배정할 수 있다.</p> <ol style="list-style-type: none"> 1. 발행주식총수의 100분의 50을 초과하지 않는 범위 내에서 신주를 일반공모증자방식으로 신주를 발행하거나 인수인에게 인수하게 하는 경우 2. 발행주식총수의 100분의 50을 초과하지 않는 범위 내에서 주권을 증권거래소에 신규상장하거나 증권업협회에 등록하기 위하여 신주를 일반공모증자방식으로 신주를 발행하거나 인수인에게 인수하게 하는 경우 3. 발행주식총수의 100분의 50을 초과하지 않는 범위 내에서 증권거래법 제189조의3의 규정에 의하여 이사회의 결의로 일반공모증자 방식으로 신주를 발행하는 경우 4. 우리사주 조합원에게 신주를 우선 배정하는 경우 5. 증권거래법 제189조의4의 규정에 의하여 주식매수선택권의 행사로 인하여 신주를 발행하는 경우 6. 발행주식총수의 100분의 50을 초과하지 않는 범위 내에서 증권거래법 제192조의 규정에 의하여 주식예탁증서(DR)발행에 따라 신주를 발행하는 경우 7. 발행주식총수의 100분의 50을 초과하지 않는 범위 내에서 경영상 필요로 외국인투자촉진법에 의한 외국인투자를 위하여 신주를 발행하는 경우 8. 발행주식총수의 100분의 50을 초과하지 않는 범위 내에서 경영상 필요로 긴급한 자금의 조달을 위하여 국내외 금융기관 등에게 신주를 발행하는 경우 <p>③ 제2항 제1호, 제3호 및 제6호, 제7호의 방식에 의해 신주를 발행할 경우에는 발행할 주식의 종류와 수 및 발행가격 등은 이사회의 결의로 정한다.</p> <p>④ 주주가 신주인수권을 포기 또는 상실하거나 신주배정에서 단주가 발생하는 경우에 그 처리방법은 이사회의 결의로 정한다.</p>
---------------	--

결산일	12월 31일	정기주주총회	3월중
주주명부폐쇄시기	매년 1월 1일 부터 1월 31일 까지		
주권의 종류	일주권, 오주권, 일십주권, 오십주권, 일백주권, 오백주권, 일천주권, 일만주권 (총 8 종)		
명의개서대리인	증권예탁결제원		
주주의 특전	-	공고게재신문	매일경제신문

3. 최근 6개월 간의 주가 및 주식 거래실적

가. 국내증권시장

(단위 :원, 주)

종류		10월	11월	12월	1월	2월	3월
보통주	최 고	18,750	16,300	14,150	15,050	15,550	16,400
	최 저	14,900	12,550	12,500	12,800	14,250	14,600
월간거래량		3,890,295	3,683,864	2,222,040	2,316,809	1,553,501	3,393,904

나. 해외증권시장

-해당사항 없음

VII. 임원 및 직원 등에 관한 사항

1. 임원의 현황

(단위 : 주)

직명 (상근여부)	등기임원 여부	성명	생년월일	약력	담당업무	소유주식수		비고
						보통주	우선주	
대표이사 (상근)	등기임원	김일천	1959.01.10	부산대학교 졸업 전) CJ홍쇼핑상무 현) CJ CGV 대표이사	경영총괄	1,000	-	신임
이사 (상근)	등기임원	김진환	1967.02.19	송실대학교 졸업 현) CJ CGV 영업본부장	영업지원	-	-	신임
이사 (상근)	등기임원	손익승	1959.12.21	고려대학교 졸업 전) 삼성물산 해외전략부장 현) CJ CGV 신사업본부장	신사업	-	-	신임
이사 (비상근)	등기임원	이재현	1960.03.19	고려대학교 졸업 CJ(주) 회장	경영자문	-	-	신임
이사 (비상근)	등기임원	신현재	1961.04.26	부산대학교 졸업 현) CJ(주) 부사장	경영자문	-	-	신임
사외이사 (비상근)	등기임원	김기태	1955.06.23	서울대학교 졸업 전) 재정경제부 국장 현) 김앤장법률사무소 고문	감사위원	-	-	신임
사외이사 (비상근)	등기임원	이한익	1947.01.16	육군사관학교 졸업 전) 공정거래위원회 상임위원	감사위원	-	-	신임
사외이사 (비상근)	등기임원	조학국	1949.05.17	서울대학교 졸업 전) 공정거래위원회 부위원장 현) 법무법인광장 고문	감사위원	-	-	신임

2. 직원의 현황

(2008년 03월 31일 현재)

(단위 : 명, 천원)

구분	직원수				평균 근속년수	분기 급여총액	1인평균 급여액	비고
	관리 사무직	현장직	영사 기사	합계				
남	117	156	134	407	3.16	3,539,743	8,697	
여	55	232	72	359	2.77	2,594,462	7,227	
합계	172	388	206	766		6,134,205	8,008	

3. 노동조합의 현황

해당사항 없음

4. 회계 및 공시 전문인력 보유현황

해당사항 없음

VIII. 이해관계자와의 거래내용

1. 최대주주등과의 거래내용

가. 가지급금 및 대여금(유가증권 대여 포함)내역

해당사항 없음

나. 담보제공 내역

해당사항 없음

다. 채무보증 내역

해당사항 없음

라. 출자 및 출자지분 처분내역

(단위 : 천원)

성명 (법인명)	관계	출자 및 출자지분 처분내역					비고
		출자지분의 종류	거래내역				
			기초	증가	감소	기말	
CJ조이큐브 (주)	계열 회사	보통주	16,904,263	-	-	16,904,263	-
씨지브이 시네마(주)	계열 회사	보통주	10,588,491	-	-	-	흡수합병
(주)프리머스 시네마	계열 회사	보통주	47,464,015	-	-	47,464,015	-
(주)디시네마오 브코리아	계열 회사	보통주	-	1,500,000	-	1,500,000	신규투자
Shanghi Shangying CGV Cinema Co., Ltd	계열 회사	출자증권	1,191,989	-	-	1,191,989	-
CJ CGV America Holdings, INC.	계열 회사	보통주	925,820	-	-	925,820	-
CJ창업투자9호	계열 회사	출자증권	2,000,000	-	-	2,000,000	-
CJ엔시티 (주)	계열 회사	보통주	2,000,000	-	-	2,000,000	-
합계			81,074,578	1,500,000	-	71,986,087	-

마. 유가증권 매수 또는 매도 내역

해당사항 없음

바. 부동산 매매 내역

해당사항 없음

사. 영업 양수 · 도 내역

해당사항 없음

아. 자산양수 · 도 내역

해당사항 없음

자. 장기공급계약 등의 내역

(단위 :천원)

성명	관계	거래내용				비고
		종류	기간	물품·서비스명	금액(주)	
재산 커뮤니케이션즈(주)	계열회사	스크린광고 대행 서비스	2008.01.01~2 008.12.31	스크린광고 대행 서비스	-	
합계						

주) "금액"은 향후 이루어질 광고 대행 건수와 단가에 따라 변동하므로 현재 시점에서 정확한 액수를 산출하기 어렵습니다. 참고로 '08년 1분기에 동사의 스크린광고를 통해 발생한 매출액은 약 9,877백만원이며, 이는 당사 매출의 약 11.6%정도를 차지합니다.

2. 주주(최대주주 등 제외) · 임원 · 직원 및 기타 이해관계자와의 거래내용

- 분기말 현재 우리사주취득과 관련된 대여금 1,227,778천원의 잔액이 남아 있습니다.

IX. 부속명세서

기업어음(CP) 발행 현황

(단위 : 백만원)

할인(중개)금융기관	기초잔액	증 가	감 소	기말잔액	비고
은 행	10,000	28,500	20,000	18,500	-
증 권	0	0	0	0	-
보 험	0	0	0	0	-
종합금융	20,000	56,200	61,200	15,000	-
자산운용회사	0	0	0	0	-
기타금융기관	0	0	0	0	-
합 계	30,000	84,700	81,200	33,500	-

X. 그 밖에 투자자 보호를 위하여 필요한 사항

1. 주요경영사항신고내용의 진행상황 등

기 신고한 주요경영사항의 진행상황
 - 분기보고서 제출일 현재 기공시 내용 중 그 이행이 완료되지 아니한 사항은 없습니다

2. 주주총회의사록 요약

주총일자	안 건	결 의 내 용	비 고
제9기 주주총회 (2008.03.14)	제1호 의안: 제9기 재무제표 승인의 건 (현금배당 350원) 제2호 의안: 이사선임의 건 (사내이사 - 김진환, 이재현, 신현재) (사외이사 - 김기태, 이한익, 조학국) 제3호 의안: 감사위원 선임의 건 (김기태, 이한익, 조학국) 제4호 의안: 이사보수한도 승인의 건 (이사보수한도 20억원) 제5호 의안: 정관일부변경의 건 (사업목적 추가, 스탁옵션 행사기간 삭제)	1~5호 의안 원안대로 승인	-

3. 우발부채 등

가. 중요한 소송사건 등

해당사항 없음

나. 견질 또는 담보용 어음·수표 현황

해당사항 없음

다. 채무보증 현황

해당사항 없음

라. 채무인수약정 현황

해당사항 없음

마. 기타의 우발부채 등

해당사항 없음

4. 제재현황

해당사항 없음

5. 결산일 이후에 발생한 중요사항

2008년 4월 21일에 공정거래위원회는 당사가 타 복합상영관 및 배급사들과 관람료 할인을

중지하기로 담합했다고 결정하였고, 이에 15억5400만원의 과징금을 부과한 바 있습니다.

6. 중소기업기준 검토표 등

해당사항 없음

7. 공모자금 사용내역

(단위 : 백만원)

구분	납입일	납입금액	신고서상 자금사용 계획	실제 자금사용 현황
-	-	-	-	-