

# 목 차

분기보고서 .....	1
대표이사등의 확인·서명 .....	2
I. 회사의 개황 .....	4
1. 회사의 목적 .....	4
가. 회사가 영위하는 목적사업 .....	4
나. 자회사가 영위하는 목적사업 .....	4
다. 향후 추진하고자 하는 사업 .....	5
2. 회사의 연혁 .....	5
가. 당해 회사의 연혁 .....	5
나. 회사가 속해 있는 기업집단 .....	6
3. 자본금 변동상황 .....	9
가. 자본금 변동상황 .....	9
나. 자본금 변동예정내용 등 .....	10
다. 전환사채 .....	10
라. 신주인수권부사채 .....	10
마. 현물출자 .....	11
4. 주식의 총수 등 .....	11
가. 주식의 총수 .....	11
나. 자본금 및 1주당가액 .....	11
다. 자기주식의 취득 및 처분 .....	11
라. 우리사주조합의 지분현황 .....	12
마. 보통주 외 주식에 관한 사항 .....	13
바. 상환주식에 관한 사항 .....	13
사. 전환주식에 관한 사항 .....	13
5. 의결권 현황 .....	13
6. 배당에 관한 사항 등 .....	14
가. 배당에 관한 사항 .....	14
나. 최근 3사업연도 배당에 관한 사항 .....	15
다. 이익참가부사채에 관한 사항 .....	15
II. 사업의 내용 .....	16
III. 재무에 관한 사항 .....	25
1. 요약재무정보 .....	25
2. 재무제표 이용상의 유의점 .....	25
가. 재무제표 작성기준 .....	25
나. 기업회계기준 등의 위반사항 .....	26
다. 기타 유의하여야 할 사항 .....	26
3. 회계정보에 관한 사항 .....	26
가. 대손충당금 설정현황 .....	26
나. 재고자산의 보유 및 실사내역 등 .....	27
다. 최근 5사업연도의 회계기준 변경내용 및 그 사유 .....	28
라. 최근 5사업연도 중 당기순손실이 발생한 사업연도와 그 주요원인 .....	28
마. 최근 5사업연도 중 직전사업연도대비 당기순이익 증감율이 30% 이상이거나 흑자전환 28사업연도	28
바. 당해 사업연도의 시장성없는 지분성증권 평가 현황 .....	28
4. 재무제표 .....	29
가. 대차대조표 .....	29

나. 손익계산서 .....	32
다. 이익잉여금처분계산서 또는 결손금처리계산서.....	33
라. 현금흐름표 .....	33
마. 자본변동표 .....	35
바. 당해 사업연도의 재무제표에 대한 주식 .....	36
사. 당해 사업연도의 수정 전·후의 재무제표.....	53
5. 연결재무제표 .....	53
가. 요약연결재무정보 .....	53
나. 연결재무제표 이용상의 유의점.....	54
다. 연결재무제표.....	55
6. 부문별 재무 현황.....	59
가. 사업부문별 재무정보.....	59
나. 지역별 재무 정보 .....	59
7. 합병 전·후의 재무제표 .....	59
가. 합병의 개요 .....	59
나. 합병 전·후의 재무제표.....	60
다. 합병관련사항.....	61
IV. 감사인의 감사의견 등 .....	62
1. 감사인(공인회계사)의 감사의견 등 .....	62
가. 감사인 .....	62
나. 당해 사업연도의 분기감사(또는 검토)절차 요약 .....	62
다. 감사(또는 검토)의견 .....	62
라. 특기사항 요약.....	62
2. 최근 3사업연도의 외부감사인에게 지급한 보수 등에 관한 사항 .....	63
가. 감사용역계약 체결현황 .....	63
나. 외부감사인과의 비감사용역계약 체결현황 .....	63
3. 기타 .....	63
V. 이사회 등 회사의 기관 및 계열회사에 관한 사항 .....	64
1. 이사회 등 회사의 기관의 개요 .....	64
가. 이사회제도에 관한 사항 .....	64
나. 감사제도에 관한 사항 .....	68
다. 주주의 의결권행사에 관한 사항 .....	69
라. 임원의 보수 등.....	69
마. 임원배상책임보험 가입 현황 .....	70
2. 계열회사에 관한 사항.....	70
3. 타법인출자 현황.....	79
VI. 주주에 관한 사항 .....	80
1. 주주의 분포.....	80
가. 최대주주 및 그 특수관계인의 주식소유 현황 .....	80
나. 5%이상 주주의 주식소유 현황 .....	80
다. 주주 분포.....	80
라. 최근 3년간 최대주주의 변동 현황 .....	81
2. 주식사무 .....	81
3. 최근 6개월 간의 주가 및 주식 거래실적.....	82
가. 국내증권시장.....	82
나. 해외증권시장.....	82
VII. 임원 및 직원 등에 관한 사항.....	83

1. 임원의 현황.....	83
2. 직원의 현황.....	83
3. 노동조합의 현황.....	83
4. 회계 및 공시 전문인력 보유현황.....	83
VIII. 이해관계자와의 거래내용 .....	84
1. 최대주주등과의 거래내용 .....	84
가. 가지급금 및 대여금(유가증권 대여 포함)내역.....	84
나. 담보제공 내역.....	84
다. 채무보증 내역.....	84
라. 출자 및 출자지분 처분내역 .....	84
마. 유가증권 매수 또는 매도 내역.....	85
바. 부동산 매매 내역 .....	85
사. 영업 양수·도 내역.....	85
아. 자산양수·도 내역 .....	85
자. 장기공급계약 등의 내역 .....	85
2. 주주(최대주주 등 제외)·임원·직원 및 기타 이해관계자와의 거래내용.....	85
IX. 부속명세서 .....	86
X. 그 밖에 투자자 보호를 위하여 필요한 사항 .....	87
1. 주요경영사항신고내용의 진행상황 등.....	87
2. 주주총회의사록 요약.....	87
3. 우발부채 등.....	87
가. 중요한 소송사건 등.....	87
나. 견질 또는 담보용 어음·수표 현황.....	87
다. 채무보증 현황.....	88
라. 채무인수약정 현황.....	88
마. 기타의 우발부채 등.....	88
4. 제재현황 .....	88
5. 결산일 이후에 발생한 중요사항.....	88
6. 중소기업기준 검토표 등 .....	88
7. 공모자금 사용내역 .....	88

# 분기보고서

(제 10기 3분기)

사업연도	2008.07.01	부터
	2008.09.30	까지

금융위원회 귀중

증권거래법 제186조의3의 규정에 의하여 분기보고서를 제출합니다.

2008년 11월 13일

회 사 명 : 씨제이씨지브이 주식회사

대 표 이 사 : 하대중 (인)

본점소재지 : 서울시 강남구 신사동 602번지 4층  
(전화번호)02-2017-1275

작성책임자 : (직책)경영지원실장 (성명)손성훈 (인)  
(전화번호)02-2017-1275

# 대표이사등의 확인·서명

## 확 인 서

우리는 당사의 대표이사 및 신고업무담당이사로서 이 분기보고서의 기재내용에 대해 상당한 주의를 다하여 직접 확인·검토한 결과, 중요한 기재사항의 기재 또는 표시의 누락이나 허위의 기재 또는 표시가 없고, 이 분기보고서에 표시된 기재 또는 표시사항을 이용하는 자의 중대한 오해를 유발하는 내용이 기재 또는 표시되지 아니하였음을 확인합니다.

또한, 당사는 「주식회사의외부감사에관한법률」 제2조의2 및 제2조의3의 규정에 따라 내부회계관리제도를 마련하여 운영하고 있음을 확인합니다.(「주식회사의외부감사에관한법률」 제2조에 의한 외감대상법인에 한함)

2008. 11. 13

【씨제이씨지브이 주식회사】

대표이사

【하대중】 (서명)

신고업무담당이사

【손성훈】 (서명)

## 대표이사등의 확인·서명

### 확 인 서

우리는 당사의 대표이사 및 신고업무담당이사로서 이 분기보고서의 기재내용에 대해 상당한 주의를 다하여 직접 확인·검토한 결과, 중요한 기재사항의 기재 또는 표시의 누락이나 허위의 기재 또는 표시가 없고, 이 분기보고서에 표시된 기재 또는 표시사항을 이용하는 자의 중대한 오해를 유발하는 내용이 기재 또는 표시되지 아니하였음을 확인합니다.

또한, 당사는 「주식회사의외부감사에관한법률」 제2조의2 및 제2조의3의 규정에 따라 내부 회계관리제도를 마련하여 운영하고 있음을 확인합니다.(「주식회사의외부감사에관한법률」 제2조에 의한 외감대상법인에 한함)

2008. 11. 13

【씨제이씨지브이 주식회사】

대표이사

【하대중】

(서명)



신고업무담당이사

【손성준】

(서명)



# I. 회사의 개황

## 1. 회사의 목적

### 가. 회사가 영위하는 목적사업

목적 사업	비 고
1) 영화관 건설 및 운영 2) 영화 상영, 제작, 수출입, 배급 및 기타 영화관련사업 3) 문화컨텐츠의 제작, 제공, 유통 및 관련시설 운영업 4) 각종 식 음료품 등 판매업 및 식품접객업 5) 종합소매업 6) 부동산업 및 부동산 임대업 7) 체육시설 및 종합레저 유기시설 설치 운영업 8) 상품권 발행 및 제작판매업 9) 극장용 설비 판매 및 수출입업 10) 위 각 목적 관련 사업에 대한 투자 또는 부대사업 일체	

### 나. 자회사가 영위하는 목적사업

#### (1) 씨제이조이큐브 주식회사

목적 사업	비 고
1) 비디오, 오디오, 씨디(CD), 디브이디(DVD), 게임, 서적 등 문화관련 상품의 제작, 판매 및 대여업 2) 비디오게임 하드웨어 및 소프트웨어의 연구개발, 제작 및 판매업 3) 각종 캐릭터 상품 개발, 제작 및 판매업 4) 무역업 5) 인터넷사업 6) 온라인사이트 운영업 7) 물류업 8) 식음료, 잡화, 휴게음식점, 슈퍼마켓업 9) 광고업 및 광고대행업 10) 위 각호에 관련된 부대사업일체	

#### (2) 주식회사 프리머스시네마

목적 사업	비 고
1) 영화관 운영, 영화상영업 및 관련 용역업 2) 영화 및 기타 영상물 배급업 및 배급대행업 3) 영화 및 기타 영상물 수출입업 4) 영화 및 기타 영상물 제작 및 투자업 5) 위 각 사업에 부대되는 사업일체	

(3) 주식회사 디시네마오브코리아

목 적 사 업	비 고
1) 디지털영상시스템보급사업 2) 위 사항에 부수되는 사업 일체	

다. 향후 추진하고자 하는 사업

해당사항 없음

2. 회사의 연혁

가. 당해 회사의 연혁

(1) 설립 이후의 변동상황

- 1996.12 : 제일제당(한국), Golden Harvest(홍콩), Village Road Show(호주) 3개사가 CJ Golden Village(주) 합작 설립
- 1998.04 : 국내 최초 멀티플렉스 극장 CGV 강변11 오픈
- 1999.03 : 씨제이엔터테인먼트(한국), Village Cinema International PTY LTD.(호주) 2개사가 합작하여 CJ Village(주) 설립
- 1999.12 : 정통 스타디움식 멀티플렉스 극장 인천14 오픈
- 2000.04 : CGV 야탑8, CGV 오리11 동시 오픈
- 2000.05 : 부산 최초 멀티플렉스 극장 CGV 서면12 오픈
- 2000.05 : CJ Golden Village와 CJ Village를 합병. CJ Village로 운영
- 2000.07 : 국내 최초 프리미엄 영화관 Gold Class 오픈 (오리11 內)
- 2001.08 : CGV 대전9 오픈으로 전국 체인화 달성
- 2001.11 : CGV 남포 오픈
- 2001.12 : CGV 대한 오픈
- 2001.12 : CGV 명동5 오픈
- 2002.01 : CGV 구로10 오픈
- 2002.08 : CGV 목동8 오픈
- 2002.10 : 주주변경 ( CJ Entertainment 50%, Asia Cinema Holdings BV 50%)
- 2002.10 : 상호변경 ( CGV주식회사 ' CJ CGV주식회사 )
- 2003.02 : CGV 수원8 오픈
- 2003.05 : CGV 상암10 오픈
- 2003.08 : CGV 김천 오픈
- 2003.08 : CGV 부천8 오픈
- 2003.09 : CGV 남문 오픈
- 2003.11 : CGV 전주 오픈
- 2004.04 : 에듀코아(주) 인수, CGV공항9 오픈, CGV안양8 오픈
- 2004.06 : CGV 익산, CGV 부평 오픈
- 2004.09 : CGV 창원, CGV 전주 송천 오픈
- 2004.10 : CGV 용산11 오픈
- 2004.11 : CGV 광주 상무대10 오픈
- 2004.12 : CGV 목포4 오픈
- 2004.12 : 증권거래소 상장



- 2005.03 : CGV 주안9, CGV 김해9 오픈
- 2005.04 : CGV 마산8 오픈
- 2005.05 : CGV 광명6 오픈
- 2005.06 : CGV 불광9 오픈
- 2005.09 : CGV 인천관교 오픈
- 2005.12 : CGV 역곡 오픈
- 2006. 01 : CGV 첨단 , 울산 오픈
- 2006. 03 : CGV 압구정(신관), 제주 오픈
- 2006. 07 : CGV 장산 오픈
- 2006. 09 : CGV 동수원, 북수원, 계양, 거제, 안산 오픈
- 2006. 10 : CGV 동래 오픈
- 2006. 12 : CGV 원평 오픈
- 2007. 02 : CGV 강남 오픈
- 2007. 03 : CGV 죽전, CGV 일산, CGV 천안대흥 오픈
- 2007. 04 : CGV 미아 오픈
- 2007. 05 : 씨네드쉐프 (Cine de Chef) 압구정 오픈
- 2007. 07 : CGV 대학로 오픈
- 2007. 08 : CGV 포항 오픈
- 2007. 09 : CGV 대구 동성로 오픈
- 2007. 09 : CGV 부산 대연 오픈
- 2008. 02 : CGV 춘천 오픈
- 2008. 06 : CGV 창원 오픈

(2) 상호의 변경

- 1999.03 제일빌리지 주식회사 설립
- 2000.05 씨제이빌리지 주식회사로 상호 변경
- 2001.03 씨지브이 주식회사로 상호 변경
- 2002.10 씨제이씨지브이 주식회사로 상호 변경

(3) 합병, 분할(합병), 포괄적 주식교환 · 이전, 중요한 영업의 양수 · 도 등

- 2000년 5월 30일자로 제일빌리지가 CJ골든빌리지를 흡수합병하였습니다.
- 2008년 1월 11일자로 당사가 씨지브이시네마(주)를 흡수합병 하였습니다.

(4) 생산설비의 변동

- (1)항의 설립이후 변동상황을 참조하시기 바랍니다.

(5) 경영활동과 관련된 중요한 사실의 발생

- 특기 사항이 없습니다.

**나. 회사가 속해 있는 기업집단**

(1) 기업집단의 명칭

- CJ 계열

(2) 기업집단에 소속된 회사

구 분	회 사 수	회 사 명
주권상장	4	CJ(주), CJ제일제당(주), CJ CGV(주), (주)삼호F&G

협회등록	4	(주)CJ홈쇼핑, CJ프레시웨이(주), CJ인터넷(주), 엠넷미디어(주)
비상장법인	55	CJ건설(주), CJ시스템즈(주), CJ미디어(주), CJ지엘에스(주), CJ창업투자(주), CJ푸드빌(주), (주)CJ헬로비전, (주)조이렌트카, (주)CJ텔레닉스, CJ엠디원(주), 삼양유지(주), CJ올리브영(주), (주)CJ헬로비전해운대기장방송, (주)신동방 CP, CJ조이큐브(주), CJ파워캐스트(주), CJ tvN(주), CJ엔지씨코리아(주), (주)아트서비스, (주)프리머스시네마, 슈퍼피드(주), 돈돈팜(주), 사가와익스프레스코리아(주), CJ아이지(주), (주)재산커뮤니케이션즈, (주)애니파크, (주)게임알로, (주)챔프비전, (주)CJ스포츠, CJ엔시티(주), CJ엔터테인먼트(주), (주)좋은콘서트, (주)CJ헬로비전드림씨티방송, 드림네트웍스(주), (주)트라움하우징, 씨앤아이레저산업(주), (주)썬티브이, (주)CJ헬로비전영남방송, (주)씨제이무터, (주)브로드밴드솔루션즈, (주)하선정종합식품, (주)CJ헬로비전충남방송, 케이엠티브이(주), CJ스토리허브문화산업전문(유), 클립서비스(주), (주)CJ헬로비전중앙방송, (주)CJ헬로비전금정방송, (주)개금유선방송, (주)한국케이블티브이모두방송, 이앤씨인프라(주), 화성봉담PFV(주), (주)디시네마오브코리아, (주)CJ월디스, (주)세중디엠에스, (주)인터내셔널미디어지니어스

해외법인	73	CJ America, Inc., CJ Bakery, Inc. CJ Pacific Corp., Lee Entertainment L.L.C., CJ Europe GmbH CJ Ord River Sugar Pty, Ltd., PT.C.J. Indonesia PT.C.J. Superfeed, PT. SuperUnggas Jaya PT. CJ Feed Jombang, CJ Philippines, Inc., CJ Dondon Farm Co., Inc CJ Vina Agri Co.Ltd, CJ China, Ltd. CJ Qingdao Foods Co., Ltd. CJ Beijing Beverage & Foods Co., Ltd., CJ Chengdu Feed Co., Ltd. CJ Japan Corp., CJ Shenyang Feed Co., Ltd CJ Qingdao Feed Co., Ltd., CJ Liaocheng Biotech Co., Ltd. CJ Guiyang Feed Co., Ltd., CJ Zhengzhou Feed Co., Ltd CJ Nanjing Feed Co., Ltd., CJ Tur Yem Ve T.A.S. CJ Beijing Bakery Co., Ltd., CJ Tianjin Feed Co., Ltd. CJ Harbin Feed Co., Ltd., CJ Internet, Inc. CJ Entertainment America L.L.C., CJ Internet Japan Corp. CJ do Brasil Ltda., CJ Media Japan Co., Ltd. Annie Chun's, CJ(Qingdao) GLS Inc., CJ Food Service Co. Ltd. CJ GLS Asia Pte.Ltd, Liaocheng Lantian Cogeneration Plant Co., Ltd. Shanghai Shangying CGV Cinema Co., Ltd. CJ Nutracon Pty. CJ Changsha Feed Co., Ltd., CJ Food Service(Sanghai) Co., Ltd. PT.CJ GLS INDONESIA, CJ Global Holdings Limited CJ GLS Malaysia SDN.BHD, CJ GLS(C) Shanghai.Co.,Ltd. CJ GLS Hong Kong Limited, CJ Logistics Netherlands B.V. CJ GLS Philippines., Inc., CJ GLS(S) Air Freight Pte Ltd. CJ GLS(S) Infotech Pte Ltd., CJ GLS(S) Shipping Pte Ltd. Conpac Warehousing Pte Ltd., CJ International Asia Pte. Ltd. CJ CGV America Holdings, Inc, CJ CGV America LA, LLC. CJ GLS America, Inc., CJ Omni, Inc., Tous Les Jours USA, LLC. CJ Feed India Private Limited, CJIT2 Holding Limited CJ Bakery Vietnam Co., Ltd, CJ Home Shopping (Beijing) Co., LTD. CJ International Trading Co.,Ltd., CJ Food Court, LLC CJ GLS Central America, S.A. DE C.V., CMI Holdings Limited, EC DISTRIBUTION SND BHD, EC LOGISTICS(M) SDN BHD, EC SERVICE ENTERPRISE SDN BHD, Kwik Enterprise Sdn Bhd, Quick Logistics(M) Sdn Bhd, SupplyChainService Sdn Bhd,
계	136	

주1) 2008년 9월 30일 현재

○ 추가된 계열 회사 (총 14개사)

회사명	사유
이앤씨인프라(주)	CJ GLS(주)의 회사 신설
CJ GLS Central America, S.A. DE C.A.	CJ GLS America Inc.의 회사 신설

화성봉담PFV(주)	CJ건설(주)의 회사 신설
(주)디시네마오브코리아	CJ CGV(주)의 회사 신설
(주)CJ월드스	(주)CJ홈쇼핑의 회사 신설
(주)세종디엠에스	엠넷미디어(주)의 지분 취득
CMI Holdings Limited	(주)CJ홈쇼핑의 회사 신설
EC DISTRIBUTION SND BHD	CJ GLS Malaysia SDN. BHD의 지분 취득
EC LOGISTICS(M) SDN BHD	CJ GLS Malaysia SDN. BHD의 지분 취득
EC SERVICE ENTERPRISE SDN BHD	CJ GLS Malaysia SDN. BHD의 지분 취득
Kwik Enterprise Sdn Bhd	CJ GLS Malaysia SDN. BHD의 지분 취득
Quick Logistics(M) Sdn Bhd	CJ GLS Malaysia SDN. BHD의 지분 취득
SupplyChainService Sdn Bhd	CJ GLS Malaysia SDN. BHD의 지분 취득
(주)인터내셔널미디어지니어스	씨제이미디어(주)의 지분 취득

※ 2008년 9월 30일 현재  
○ 제외된 계열 회사 (총 12개사)

회사명	사 유
CJ ENTERTAINMENT LIMITED	회사 청산
씨지브이시네마(주)	계열회사인 CJ CGV(주)와 합병 후 해산
어코드로지스틱스(주)	보유지분 매각
CJ Cambodia Co., Ltd.	보유지분 매각
로또투게더(주)	회사 청산
(주)월드이스포츠게임즈	계열회사인 CJ미디어(주)와 합병 후 해산
단지넷(주)	계열회사인 (주)CJ헬로비전과 합병 후 해산
(주)엠플온라인	회사 청산
OHANA FOODS, INC.	회사 청산
(주)에치티에치	씨제이지엘에스(주)에 흡수합병됨으로 인한 계열제외
씨제이투자증권(주)	보유지분 매각
씨제이자산운용(주)	보유지분 매각

※ 2008년 9월 30일 현재

### 3. 자본금 변동상황

#### 가. 자본금 변동상황

##### (1) 증자현황

(단위 : 원, 주)

주식발행일자	발행형태	발행한 주식의 내용				
		종류	수량	주당 액면가액	주당 발행가액	비고
2004.09.21	유상증자(주주배정)	보통주	6,148	10,000	10,000	-
2004.10.16	주식분할	보통주	17,522,960	500	-	액면분할

2004.12.22	유상증자(일반공모)	보통주	3,092,288	500	25,000	-
------------	------------	-----	-----------	-----	--------	---

(2) 감자현황

(단위 : 원, 주)

감자일자	감자형태	감자목적	감자한 주식의 내용				
			종류	수량	주당 액면가액	주당 취득가액 (유상감자의 경우)	비고
-	-	-	-	-	-	-	-

해당사항 없음

나. 자본금 변동예정내용 등

해당사항 없음

다. 전환사채

(2008.09.30 현재)

(단위 : 원, 주)

구 분		제XX회 XX 전환사채	합 계
발 행 일 자		-	-
만 기 일		-	-
권 면 총 액		-	-
사채배정방법		-	-
전환청구가능기간		-	-
전환조건	전환비율(%)	-	-
	전환가액	-	-
전환대상주식의 종류		-	-
기전환사채	권면총액	-	-
	기전환주식수	-	-
미전환사채	권면총액	-	-
	전환가능주식수	-	-
비 고		-	-

라. 신주인수권부사채

(2008.09.30 현재)

(단위 : 원, 주)

구 분		제XX회 XX 신주인수권부사채	합 계
발 행 일 자		-	-
만 기 일		-	-
권 면 총 액		-	-

사채배정방법		-	-
신주인수권 행사가능기간		-	-
행사조건	행사비율(액면대비)	-	-
	행사가액	-	-
행사대상주식의 종류		-	-
기행사신주 인수권부사채	권면총액	-	-
	기행사주식수	-	-
미행사신주 인수권부사채	권면총액	-	-
	행사가능주식수	-	-
비 고		-	-

#### 마. 현물출자

해당사항 없음

### 4. 주식의 총수 등

#### 가. 주식의 총수

(2008.09.30 현재)

(단위 : 주)

구 분	주식의 종류			비고
	보통주		합계	
I. 발행할 주식의 총수	100,000,000	-	100,000,000	-
II. 현재까지 발행한 주식의 총수	20,615,248	-	20,615,248	-
III. 현재까지 감소한 주식의 총수	-	-	-	-
1. 감자	-	-	-	-
	-	-	-	-
	-	-	-	-
	-	-	-	-
IV. 발행주식의 총수 (II-III)	20,615,248	-	20,615,248	-
V. 자기주식수	-	-	-	-
VI. 유통주식수 (IV-V)	20,615,248	-	20,615,248	-

#### 나. 자본금 및 1주당가액

(2008.09.30 현재)

(단위 : 원, 주)

구분	종류	자본금(액면총액)			1주당가액			비고
		재무제표상 자본금 (A)	발행주식의 액면총액 ( '가'의 IV×B)	유통주식의 액면총액 ( '가'의 VI×B)	1주당 액면가액 (B)	자본금÷ 발행주식의 총수 (A÷'가'의 IV)	자본금÷ 유통주식수 (A÷'가'의 VI)	
기명식	보통주	28,607,624	10,307,624	10,307,624	500	1,387	1,387	-
합 계		28,607,624	10,307,624	10,307,624	-	-	-	-

## 다. 자기주식의 취득 및 처분

### (1) 자기주식 취득·처분 현황

취득방법	주식의 종류	기초	취득(+)	처분(-)	소각(-)	기말	비고
법 제189조의2제1항에 의한 직접취득	보통주 (주)	-	-	-	-	-	-
	우선주 (주)	-	-	-	-	-	-
법 제189조의2제1항 이외의 사유에 의한 직접취득	보통주 (주)	-	-	-	-	-	-
	우선주 (주)	-	-	-	-	-	-
소 계	보통주 (주)	-	-	-	-	-	-
	우선주 (주)	-	-	-	-	-	-
신탁계약등을 통한 간접취득	보통주 (주)	-	-	-	-	-	-
	우선주 (주)	-	-	-	-	-	-
총 계	보통주 (주)	-	-	-	-	-	-
	우선주 (주)	-	-	-	-	-	-

### (2) 이익소각 현황

(단위 : 원, 주)

소각일	소각목적	소각주식의 종류	소각주식의 수량	소각금액	소각대상 주식의 취득기간	법적 근거
-	-	-	-	-	-	-
계		보통주	-	-	-	-
		우선주	-	-	-	-

### (3) 자기주식 신탁계약등 체결·해지현황

(단위 : 원)

구 분	기초		체결(+)		해지(-)		기말		비고
	금액	건수	금액	건수	금액	건수	금액	건수	
특정금전신탁	-	-	-	-	-	-	-	-	-
자산운용회사와 체 결한 신탁계약	-	-	-	-	-	-	-	-	-
투자회사와 체결한 주식 취득계약	-	-	-	-	-	-	-	-	-
계	-	-	-	-	-	-	-	-	-

## 라. 우리사주조합의 지분현황

### (1) 우리사주조합과의 거래내역

- 당분기말 현재 우리사주취득과 관련된 대여금 562,170천원의 잔액이 남아 있습니다.

### (2) 우리사주조합의 의결권행사기준

구분	내용
조합원계정	- 우리사주조합규약 제14조(소유주식의 주주총회 의안에 대한 의결권행사) ①조합원 개인별계정에 배정된 자사주의 의결권은 관계법령의 정함에 따라 행사한다.
조합계정	- 우리사주조합규약 제13조(소유주식의 주주총회 의안에 대한 의결권 행사) ②조합계정으로 보유되는 자사주의 의결권은 조합원 개인별계정에 배정된 자사주에 대한 의사 표시가 있는 조합원의 의사 표시 비율과 동일한 비율대로 행사. 단, 조합원 개인별계정에 배정된 자사주가 없거나 의사 표시가 없는 경우에는 당해 주주총회의 참석 주식수에서 조합계정으로 보유되는 자사주수를 차감한 주식수의 의결 내용에 영향을 미치지 아니하도록 행사한다

### (3) 우리사주조합 주식보유내역

(단위 : 주)

계좌구분	주식의 종류	기초잔고	기말잔고
조합계좌	보통주	177,100	160,430
	우선주	-	-
조합원계좌	보통주	-	-
	우선주	-	-

### 마. 보통주 외 주식에 관한 사항

해당사항 없음.

### 바. 상환주식에 관한 사항

당사는 1999년부터 5년내에 배당금 지급시 상환하는 것을 원칙으로 하되, 이익잉여금이 없으면 상환이 유보되는 의결권 있는 상환우선주 1,830,000주를 발행한 바 있습니다. 당사는 2001년부터 2003년까지 상환우선주 전량을 이익잉여금으로 상환하였습니다.

### 사. 전환주식에 관한 사항

해당사항 없음

## 5. 의결권 현황

[2008. 09. 30 현재]

(단위 : 주)

구분		주식수	비고
발행주식총수(A)	보통주	20,615,248	-
	우선주	-	
의결권없는 주식수(B)	보통주	-	-
	우선주	-	
증권거래법 기타 법률에 의하여	-	-	-



의결권 행사가 제한된 주식수(C)			
의결권이 부활된 주식수(D)	-	-	-
의결권을 행사할 수 있는 주식수 (E = A - B - C + D)	보통주	20,615,248	-
	우선주	-	

## 6. 배당에 관한 사항 등

### 가. 배당에 관한 사항

배당에 관한 당사 정관의 내용은 아래와 같습니다.

#### 제10조의 3 【신주의 배당기산일】

이 회사가 유상증자, 무상증자 및 주식배당에 의하여 신주를 발행하는 경우 신주에 대한 이익의 배당에 관하여는 신주를 발행한 때가 속하는 영업년도의 직전 영업년도 말에 발행된 것으로 본다

#### 제41조 【이익금의 처분】

이 회사는 매사업년도의 처분전 이익잉여금을 다음과 같이 처분한다.

1. 이익 준비금
2. 기타 법정 준비금
3. 배당금
4. 임의적립금
5. 기타의 이익잉여금 처분액

#### 제42조 【이익배당】

- ① 이익의 배당은 금전과 주식으로 할 수 있다..
- ② 이익의 배당을 주식으로 하는 경우 회사가 수종의 주식을 발행한 때에는 주주총회의 결의로 그와 다른 종류의 주식으로도 할 수 있다..
- ③ 제1항의 배당은 매결산기말 현재의 주주명부에 기재된 주주 또는 등록된 질권자에게 지급한다.

#### 제42조의 2 【중간 배당】

- ① 이 회사는 6월 30일 현재의 주주에게 상법 제462조의 3에 의한 중간배당을 할 수 있다. 중간 배당은 금전으로 한다.
- ② 위 제①항의 중간배당은 이사회결의로 하되 그 결의는 제①항의 기준일 이후 45일 내에 하여야 한다.
- ③ 중간 배당은 직전결산기의 대차대조표상의 순재산액에서 다음 각 호의 금액을 공제한 액을 한도로 한다.
  1. 직전 결산기의 자본의 액
  2. 직전 결산기까지 적립된 자본준비금과 이익준비금의 합계액
  3. 직전 결산기의 정기주주총회에서 이익배당하기로 정한 금액
  4. 직전결산기까지 정관의 규정 또는 주주총회의 결의에 의하여 특정목적을 위해 적립한 임의준비금
  5. 중간배당에 따라 당해 결산기에 적립하여야 할 이익준비금
- ④ 사업년도 개시일 이후 제①항의 기준일이전에 신주를 발행한 경우(준비금의 자본전입, 주식배당, 전환사채의 전환청구, 신주인수권부사채의 신주인수권의 행사의 경우를 포함한다.)에는 중간배당에 관해서는 당해 신주는 직전 사업 년도 말에 발행된 것으로 본다.
- ⑤ 중간배당을 할 때에는 제8조의2의 우선주식에 대하여도 보통주식과 동일한 배당률을 적용한다.

제43조 【배당금지급 청구권의 소멸 시효】

- ① 배당금의 지급청구권은 5년간 이를 행사하지 아니하면 소멸시효가 완성한다.
- ② 제①항의 시효의 완성으로 인한 배당금은 이 회사에 귀속한다.

나. 최근 3사업연도 배당에 관한 사항

구 분		제10기 3분기	제9기	제8기
주당액면가액 (원)		500	500	500
당기순이익 (백만원)		25,276	12,148	22,865
주당순이익 (원)		1,226	589	1,109
배당가능이익 (백만원)		-	74,422	72,066
현금배당금총액 (백만원)		-	7,215	8,246
주식배당금총액 (백만원)		-	-	-
현금배당성향 (%)		-	59.4	36.06
현금배당수익률 (%)	보통주	-	2.70	1.85
	우선주	-	-	-
주식배당수익률 (%)	보통주	-	-	-
	우선주	-	-	-
주당 현금배당금 (원)	보통주	-	350	400
	우선주	-	-	-
주당 주식배당금 (주)	보통주	-	-	-
	우선주	-	-	-

다. 이익참가부사채에 관한 사항

해당사항 없음

## II. 사업의 내용

### 1. 사업의 개요

#### 가. 업계의 현황

##### ◆ 증대된 영화상영시장

1990년대 중반 국내 영화산업은 상영편수 및 관람객 수를 기준으로 외화의 점유율이 70~80%에 달하며 한국영화의 기반이 매우 취약한 상태였으나 1999년 "쉬리"를 시작으로 한국영화의 흥행성공은 한국영화에 대한 가능성을 보여주었고, 또한 한국영화에 대한 수요 증가로 이어지게 되었습니다. 이러한 한국영화의 성장에 따라 Entertainment Platform의 기능을 갖춘 멀티플렉스 상영관의 확산은 새로운 수요의 확대를 가져와 선순환의 성장세를 지속하게 되었습니다. 2008년 3분기말 기준, 전국적인 스크린 수의 규모는 약 2,100개 이상으로 추정되고 있으며 이 중 상당수의 스크린이 멀티플렉스의 형태로 운영되고 있으며 향후에도 멀티플렉스 스크린의 전국 스크린 수 대비 점유율은 지속적으로 증가할 전망입니다.

##### ◆ 경쟁구도

현재, 시장구도는 1998년 CGV가 최초로 영업을 개시한 이후, 2000년 메가박스가 동종업계에 진입하면서 2강 체제로 지속되어 오다가 백화점 집객력을 높이기 위한 목적으로 시작되었던 롯데쇼핑의 멀티플렉스 사업이 본격적으로 시작됨에 따라 동 업계의 경쟁은 심화되는 양상을 나타내고 있습니다. 신규 사업자의 시장 진입 난이도 측면에서는 영화관 설립시 소요되는 막대한 초기자본과 설립지역에 대한 정확한 분석력의 필요성 때문에 경험이 전무한 신규사업자들의 영화상영시장 초기진입장벽은 다소 높은 편입니다.

##### ◆ 경쟁수단

진입장벽이 다소 두터운 영화상영시장의 주요 경쟁수단은 크게 두가지로 분류되고 있습니다. 첫번째는 서비스 품질력입니다. 각 극장사업자들이 상영할 수 있는 영화콘텐츠에는 차별화가 이루어지지 않고 있는 실정입니다. 따라서, 영화 관람객이 제공받는 서비스의 품질력이 기업의 인지도에 영향을 주기 때문에 경쟁업체들은 서비스 품질 향상에 많은 비용을 투자하고 있는 실정입니다. 두번째 경쟁수단은 중요 전략거점 사이트의 선점에 따른 고객과의 근접성 확보로 분석되고 있습니다. 유동인구가 많은 지역이나 인구 밀집도가 상대적으로 높은 지역의 선점은 직접적인 매출액 증대로 나타나기 때문에 각 경쟁업체들의 사이트 개발에 대한 분석/예측력 요구되고 있으며 사업의 성패에 커다란 영향을 미치고 있습니다.

#### 나. 회사의 현황

##### (1) 영업개황 및 사업부문의 구분

##### (가) 영업개황

CJ CGV는 고품질의 선진 멀티플렉스 극장을 최초로 국내에 보급하여 단일관 위주의 영화상영관 문화를 선진화 시켰으며, 상영업계의 선두주자로서 1998년 CGV강변11 사업장 오픈을 시작으로 본 분기보고서 제출일 현재 전국 60개 사이트에 484개 스크린을 운영하는 국내 최대 멀티플렉스 상영업체로서 매년 꾸준한 성장세를 이어오고 있습니다. 또한 "최고의 입지와 서비스를 바탕으로 영화, 그 이상의 감동을 제공하는 세계 최고의 플랫폼 기업"으로 거듭난다는 비전으로 수익성있는 사이트 개발 및 관련 사업 다각화를 통하여 지속적인 성장을 도모하고 있습니다.

특히, 우수한 브랜드 인지도와 주요 포스트 선점효과로 타 경쟁업체에 비하여 높은 좌석 점

유율을 보이고 있기 때문에 스크린 수 점유율에 비하여 관람객 점유율이 더욱 높게 나타나는 장점이 있습니다. 향후에도 지속적인 브랜드 관리 및 서비스 품질 개선 등에 중점을 두고 사업을 전개해 나갈 예정입니다.

(나) 공시대상 사업부문의 구분

당사는 영화상영업 중심의 단일사업부문으로 운영되고 있어 공시대상 사업부문을 구분하지 아니하였습니다.

(2) 시장점유율 등

국내 영화상영시장의 시장점유율은 관람객수를 기준으로 하여 산출되고 있습니다.

(단위: 천명,%)

구분	2005년	2006년	2007년	2008년 3분기누적
전체관람객	145,336	166,742	157,524	125,461
CGV 관람객	40,090	44,722	48,291	44,616
시장점유율	27.6%	26.8%	30.6%	35.6%

당사가 집계한 2008년 3분기까지 누적 전국관람객수는 직전년도 대비 4.9% 감소한 125,461천명이며, 당사 관람객수는 직전년도 대비 12.8% 증가한 44,616천명으로, 시장점유율 35.6%를 기록하였습니다.

(3) 시장의 특성

영화산업은 상대적으로 저렴한 여가문화를 제공한다는 측면에서 경기변동에 따라 민감하게 반응하지는 않는 편입니다. 또한 주 고객층은 20~30대라는 점도 경기변동의 영향이 크지 않은 이유이기도 합니다. 그러나, 연간 관람객수를 분석해 보면 크게 두가지 요인에 따라 매출액이 변동됩니다.

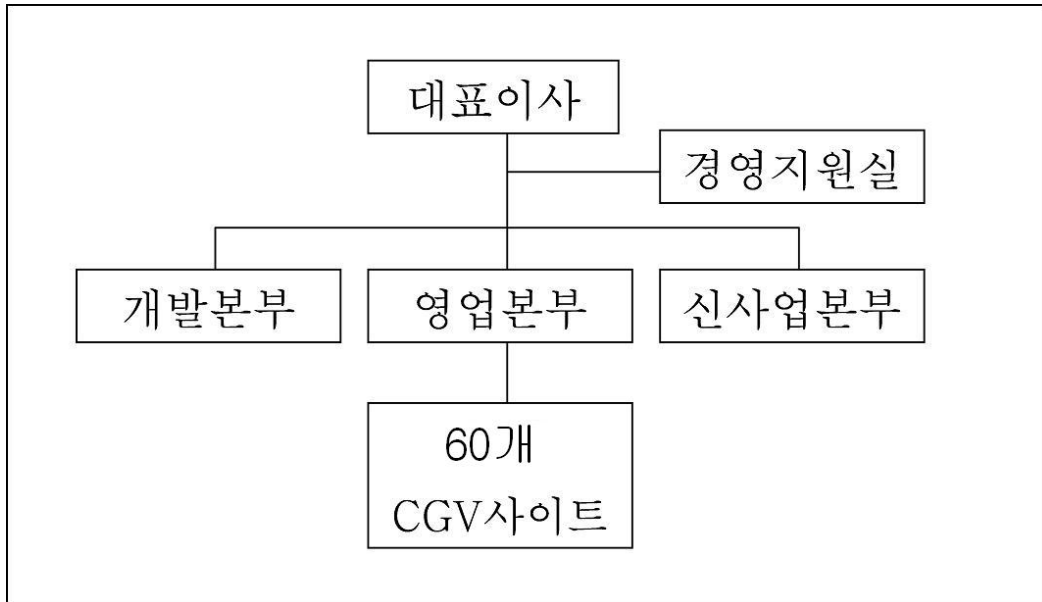
첫째, 변동요인은 성수기와 비수기의 뚜렷한 구분입니다. 영화관람의 주 소비층은 학생층으로 이들의 방학기간과 야외 여가활동이 덜 선호되는 7, 8월과 1, 2월이 성수기이며 상대적으로 야외활동이 활발한 봄과 가을은 비수기로 구분됩니다. 즉, 분기별로 나타낼 경우, 1/4분기와 3/4분기가 대체적으로 성수기로 분류되며, 2/4분기와 4/4분기는 비수기로 분류되고 있습니다.

둘째로, 매출액 변동에 영향을 미치는 요인에 영화콘텐츠가 있습니다. 대체로 국내영화와 수입영화의 경우 위에서 언급한 성수기에 개봉하는 경우가 대부분이어서 어느 정도 성수기 및 비수기의 매출액 변동에 연동되고 있는 상황이지만 그렇지 않은 경우에는 영화콘텐츠의 흥행에 따라 성수기 및 비수기의 매출액 차이가 줄어들어 발생하는 경우도 발생하게 됩니다.

(4) 신규사업 등의 내용 및 전망

해당사항 없음

(5) 조직도



다. 자회사의 사업현황  
해당사항 없음

2. 매출에 관한 사항

가. 주요 상품 등의 현황

(단위 : 백만원, %)

사업부문	품 목	매출액(비율)	매출총이익(비율)	비 고
영화관 사업	상영 수입	185,456 (66.2)	65,559 (43.9)	-
	비상영 수입	94,734 (33.8)	83,871 (56.1)	-
	계	280,190 (100.0)	149,430(100.0)	-

나. 매출형태별 실적

(단위 : 백만원)

구 분		제10기 3분기 누적		제9기		제8기	
		매출액	비 율	매출액	비 율	매출액	비 율
내 수	상영 수입	185,456	66.2%	217,769	68.0%	191,180	70.3%
	비상영 수입	94,734	33.8%	102,696	32.0%	80,836	29.7%
합 계		280,190	100.0%	320,465	100.0%	272,016	100%

다. 판매경로 및 판매방법 등

(1) 판매조직

당사는 영업본부에서 극장운영을 총괄하고 있으며, 당사가 운영중인 각 극장에서 영화티켓 판매, 매점운영 등의 판매활동을 담당하고 있습니다.

(2) 판매경로

가. 입장료 매출 (상영매출)

현장판매, 무인발권, 인터넷 판매 등을 통해 판매하고 있습니다.

나. 매점매출

현장판매를 통해 판매하고 있습니다.

다. 스크린 광고 매출

영화 상영전 스크린 광고를 통해 판매하고 있습니다.

라. 기타매출

기타매출은 위탁운영수수료와 게임센터 등의 운영으로 발생하고 있습니다.

게임센터 등은 현장이용을 통해 매출이 발생하고 있습니다.

(3) 판매방법 및 조건

당사는 일반적인 판매에 있어 현금, 상품권, 신용카드 판매를 실시하고 있습니다.

위탁매출, 할부매출, 시용매출, 예약매출 등 특수한 판매방법은 채택하고 있지 않습니다.

(4) 판매전략

가. 입장료 매출 (상영매출)

회사는 조조, 평일, 휴일 등 시간대별, 요일별 요금차등제를 시행하고 있습니다.

또한, 제휴업체와의 제휴를 통한 할인판매를 시행하고 있으며, 신용카드사와도 제휴하여 티켓 할인 판매를 시행하고 있습니다.

나. 매점 매출

팝콘과 콜라 등을 세트로 판매하는 콤보세트의 다양화로 매점 제품의 매출극대화에 중점을 두고 있습니다.

다. 스크린 광고 매출

전문 광고대행사를 통한 광고수주로 스크린 광고를 하고 있습니다.

라. 기타매출

위탁사이트 확대를 통한 위탁사이트 수수료 증대와 영화관 이용시 관람객의 게임센터 등의 이용횟수 증대로 매출극대화에 중점을 두고 있습니다.

3. 형태별 매출현황

가. 상영매출

(1) 취급품목별 수출(매출)내역

(단위 : 백만원, % )

품 목	구 분	제10기3분기 누적		제9기		제8기	
		금 액	구성비	금 액	구성비	금 액	구성비
상영매출	수 출	-	-	-	-	-	-
	매 출	185,456	100%	217,769	100%	191,180	100%

합 계	185,456	100%	217,769	100%	191,180	100%
-----	---------	------	---------	------	---------	------

(2) 취급품목별 수입(매입)내역

(단위 : 백만원, % )

품 목	구 분	제10기 3분기 누적		제9기		제8기	
		금 액	구 성 비	금 액	구 성 비	금 액	구 성 비
상영매출 원가	수 입	-	-	-	-	-	-
	매 입	96,393	100%	112,092	100%	99,007	100%
합 계		96,393	100%	112,092	100%	99,007	100%

주) 상영매출 원가 중 매입관련 항목은 배급사에 지급하는 부금원가 임.

(3) 거래지역별 수출(매출)내역

해당사항이 없습니다.

(4) 거래지역별 수입(매입)내역

해당사항이 없습니다.

나. 비상영 매출

(1) 취급품목별 수출(매출)내역

(단위 : 백만원, % )

품 목	구 분	제10기 3분기 누적		제9기		제8기	
		금 액	구 성 비	금 액	구 성 비	금 액	구 성 비
비상영 매출	수 출	-	-	-	-	-	-
	매 출	94,734	100%	102,696	100%	80,836	100%
합 계		94,734	100%	102,696	100%	80,836	100%

(2) 취급품목별 수입(매입)내역

(단위 : 백만원, % )

품 목	구 분	제10기 3분기 누적		제9기		제8기	
		금 액	구 성 비	금 액	구 성 비	금 액	구 성 비
비상영 매출원가	수 입	-	-	-	-	-	-
	매 입	10,863	100%	12,153	100%	10,530	100%
합 계		10,863	100%	12,153	100%	10,530	100%

주) 비상영매출 원가 중 매입관련 항목은 컨디션원가와 부대사업원가 임.

(3) 거래지역별 수출(매출)내역

해당사항이 없습니다.

(4) 거래지역별 수입(매입)내역

해당사항이 없습니다.

다. 대행매출

해당사항 없음

라. 기타업무 및 투자자 유의사항  
해당사항 없음

4. 영업설비 등의 현황

가. 영업용 설비 현황

(1) 국내

본 분기보고서 제출일 현재 국내에 직영과 위탁을 포함해 60개 영화관을 운영하고 있습니다.

(2) 해외

본 분기보고서 제출일 현재 중국 상해에 1개의 영화관을 운영 중에 있습니다.

(3) 신규 지점 등의 설치계획

2008년에 3개 상영관을 신규 오픈계획이며 이중 2개를 오픈하였습니다. 그러나 당사의 사이트 개발 계획은 영화산업시장 및 경쟁사 현황에 따라 변경될 수 있습니다.

나. 기타 영업용 설비

해당사항이 없습니다.

다. 설비의 신설·매입계획 등

(1) 진행중인 투자

(단위 : 백만원)

사업부문	구분	투자 기간	투자대상 자산	투자효과	총투자액	기투자액	향후투자액	비고
영화상영	신설	2008년	영화상영관	관객증대	45,461	29,983	15,478	-
합 계				-	45,461	29,983	15,478	-

\* 상기 투자계획은 영화시장 및 경쟁상황에 따라 변경될 수 있습니다.

\* 임차보증금 포함 금액임

(2) 향후 투자계획

(단위 : 백만원)

사업 부 문	계 획 명 칭	예상투자총액		연도별 예상투자액			투자효과	비고
		자 산 형 태	금 액	2009년	2010년	2011년		
영화상영	영화관건 설	상영 설비	44,387	44,387	-	-	관람객증가	-
합계			44,387	44,387	-	-	-	

\* 상기 투자계획은 영화시장 및 경쟁상황에 따라 변경될 수 있습니다.

\* 임차보증금 포함 금액임

5. 파생상품 등에 관한 사항

가. 파생상품계약 체결 현황

당분기말 현재 당사가 보유하고 있는 파생상품의 내역은 다음과 같습니다.



(원화단위: 원)				
계약처	계약금액	계약내용	개시일	만기일
한국외환은행	20,000 백만원	5.20% 고정금리를 지급하고 CD+0.42%의 변동금리를 수취하는 금리스왑	2006.7.19	2009.7.16
한국외환은행	20,000 백만원	5.76% 고정금리를 지급하고 CD+0.49%의 변동금리를 수취하는 금리스왑	2007.9.27	2010.9.27
신한은행	USD 7,000,000	5.66% 원화 고정금리를 지급하고 LIBOR(3M)+2.22% 의 외화변동금리를 수취하는 통화스왑	2008.5.30	2010.5.31

(1) 당사는 한국 외환은행으로 부터 차입한 변동이자 지급조건 차입금에 대하여 이자율 변동 위험을 회피하기 위하여 동은행과 변동(CD+ 0.42%)이자금액을 수취하고 고정(5.2%)이자금액을 지급하는 이자율스왑계약과 변동(CD+ 0.49%)이자금액을 수취하고 고정(5.76%)이자금액을 지급하는 이자율스왑계약을 각각 체결하였으며, 계약체결일에 프리미엄 수수액은 없습니다. 동 이자율 스왑계약은 기업회계기준상 매매목적의 파생상품거래이므로 당분기말 현재 미결제된 이자율 스왑 계약 관련 평가 이익 331,812천원은 당분기 손익에 반영되었습니다.

(2) 당사는 USD 7,000,000 의 외화차입금에 대하여 환위험을 회피하고자 신한은행과 5.66% 원화 고정금리를 지급하고 LIBOR(3M)+ 2.22% 의 외화변동금리를 수취하는 통화스왑을 체결하였습니다. 동 통화스왑계약은 기업회계기준상 매매목적의 파생상품거래이므로 당분기말 현재 미결제된 통화 스왑 계약 관련 평가 이익 1,060,682천원은 당3분기 손익에 반영되었습니다.

나. 리스크 관리에 관한 사항

상기의 이자율스왑계약은 이자율 변동에 따른 위험을 헷징하는 것으로서, 투기거래는 금지되며 고정금리를 확정하기 위하여 거래은행과 체결한 계약임.

6. 경영상의 주요계약 등

-브랜드사용계약

가. 계약상대방: 씨제이 주식회사

나. 계약체결시기 및 계약기간: 2008년 1월 1일 부터 2008년 12월 31일 까지

다. 계약의 목적 및 내용: 씨제이 상표 사용에 대한 로열티 지급

라. 계약금액 또는 대금수수방법 등: 당사 매출액에서 광고선전비를 차감한 금액의 일정비율을 매년 재무제표가 확정되는 시점에 정산한다.

7. 연구개발활동

해당사항 없음

8. 기타 투자의사결정에 필요한 사항

가. 외부자금조달 요약표

[국내조달]

(단위 : 백만원)

조달원천	기초잔액	신규조달	상환등감소	기말잔액	비고
은행	80,000	99,914	106,100	73,814	-
보험회사	0	0	0	0	-

종합금융회사	20,000	254,700	274,700	0	-
여신전문금융회사	0	0	0	0	-
상호저축은행	0	0	0	0	-
기타금융기관	0	0	0	0	-
금융기관 합계	100,000	354,614	380,800	73,814	-
회사채 (공모)	70,000	20,000	0	90,000	-
회사채 (사모)	0	0	0	0	-
유 상 증 자 (공모)	0	0	0	0	-
유 상 증 자 (사모)	0	0	0	0	-
자산유동화 (공모)	0	0	0	0	-
자산유동화 (사모)	0	0	0	0	-
기 타	0	0	0	0	-
자본시장 합계	70,000	20,000	0	90,000	-
주주·임원·계열회사차입 금	0	0	0	0	-
기 타	0	0	0	0	-
총 계	170,000	374,614	380,800	163,814	-

[참 고] 당기 중 회사채 총발행액

공모 : 20,000 백만원

사모 : 백만원

[해외조달]

(단위 : 백만원)

조달원천	기초잔액	신규조달	상환등감소	기말잔액	비고
금 융 기 관	0	0	0	0	-
해외증권(회사채)	0	0	0	0	-
해외증권(주식등)	0	0	0	0	-
자 산 유 동 화	0	0	0	0	-
기 타	0	0	0	0	-
총 계	0	0	0	0	-

나. 최근 3년간 신용등급

평가일	평가대상 유가증권 등	평가대상 유가증권의 신용등급	평가회사 (신용평가등급범위)	평가구분
2004.05	회사채	A0 A0	한국신용평가 한국산용정보	-
2005.09	회사채	A0 A0	한국신용평가 한국신용정보	-

2006.07	회사채	A0 A0	한국신용평가 한국산용정보	-
	기업어음	A2+ A2+	한국신용평가 한국산용정보	
2007.04	회사채	A0 A0	한국신용평가 한국산용정보	-
	기업어음	A2+ A2+	한국신용평가 한국산용정보	
2008.03	회사채	A0 A0	한국신용평가 한국산용정보	-
	기업어음	A2+ A2+	한국신용평가 한국산용정보	

다. 기타 중요한 사항

기타 중요한 사항으로 본 분기보고서에 기재되지 아니한 사항은 없습니다

### III. 재무에 관한 사항

#### 1. 요약재무정보

(단위 : 백만원)

구분	제10기 3분기	제 9 기	제 8 기	제7 기	제 6 기
[유동자산]	31,695	35,515	38,836	27,653	79,527
· 당좌자산	30,710	34,580	38,135	26,960	79,092
· 재고자산	985	935	701	693	435
[비유동자산]	433,872	403,195	339,471	241,685	151,292
· 투자자산	60,208	57,817	60,800	56,317	20,447
· 유형자산	202,393	211,017	175,212	115,313	78,720
· 무형자산	15,431	8,773	6,355	6,882	7,358
· 기타비유동자산	155,841	125,587	97,104	63,173	44,767
자산총계	465,567	438,710	378,307	269,338	230,819
[유동부채]	140,501	145,934	148,323	65,089	57,191
[비유동부채]	125,731	113,259	53,739	42,794	12,196
부채총계	266,232	259,193	202,062	107,883	69,387
[자본금]	28,608	28,608	28,608	28,608	28,608
[자본잉여금]	63,581	63,581	63,581	63,581	77,506
[자본조정]	△2,063	△ 2,079	130	-	-
[기타포괄손익누계액]	1,812	71	△1,508	△1,549	-
[이익잉여금]	107,397	89,336	85,434	70,815	55,318
자본총계	199,335	179,517	176,245	161,455	161,432
매출액	280,191	320,466	272,016	238,952	216,868
영업이익	47,262	40,918	36,860	35,836	48,394
계속사업이익	25,276	12,148	22,865	23,744	34,362
당기순이익	25,276	12,148	22,865	23,744	34,362

[△는 부(-)의 수치임]

#### 2. 재무제표 이용상의 유의점

##### 가. 재무제표 작성기준

당사의 회계처리 및 재무제표 등은 기업회계기준에 의해서 작성되었으며, 외부감사인의 감사의견은 다음과 같습니다.

구분	제9기 (2007.1.1~2007.12.31)	제8기 (2006.1.1~2006.12.31)	제7기 (2005.1.1~2005.12.31)
외부감사인	삼정회계법인	삼정회계법인	삼정회계법인

감사의견	적정	적정	적정
------	----	----	----

### 나. 기업회계기준 등의 위반사항

(1) 재무제표를 수정하여야 하는 위반사항

해당사항 없음

(2) 재무제표 수정과 관련없는 위반사항

해당사항 없음

### 다. 기타 유의하여야 할 사항

해당사항 없음

## 3. 회계정보에 관한 사항

### 가. 대손충당금 설정현황

(1) 최근 3사업연도의 계정과목별 대손충당금 설정내역

(단위 : 천원)

구 분	계정과목	채권 총액	대손충당금	대손충당금 설정률
제10기 3분기	매출채권	20,259,979	616,057	3.0%
	미수금	6,000,153	1,903,953	31.7%
	미수수익	17,534	17,534	100.0%
	선급금	563,778	29,000	5.1%
	장기대여금	200,000	200,000	100.0%
	합 계	27,041,444	2,766,544	10.2%
제9기	매출채권	15,226,969	551,825	3.6%
	미수금	10,069,492	1,880,589	18.7%
	미수수익	17,534	17,534	100.0%
	장기대여금	1,134,171	200,000	17.6%
	합 계	26,448,166	2,649,948	10.0%
제8기	매출채권	14,736,771	299,111	2.1%
	미수금	11,888,548	1,152,388	9.7%
	미수수익	17,534	17,534	100%
	장기대여금	2,786,647	200,000	7.2%
	합 계	29,429,500	1,669,033	5.7%

(2) 최근 3사업연도의 대손충당금 변동현황

(단위 : 천원 )

구 분	제10기 3분기	제9기	제8기
1. 기초 대손충당금 잔액합계	2,649,948	1,669,033	4,640,633
2. 순대손처리액(① - ② ± ③)	-	-	-

① 대손처리액(상각채권액)	-	-	-
② 상각채권회수액	-	-	-
③ 기타증감액	-	-	-
3. 대손상각비 계상(환입)액	116,596	980,915	(-)2,971,600
4. 기말 대손충당금 잔액합계	2,766,544	2,649,948	1,669,033

(3) 매출채권관련 대손충당금 설정방침

회사는 매출채권등에 대하여 개별분석과 과거의 대손 경험률에 의한 대손추산액을 대손충당금으로 설정하고 있습니다.

대손경험률을 산정함에 있어서 대손금의 해당여부를 판단하는 대손처리기준은 법인세 시행령 제62조 제1항 각호와 같습니다. 그리고 회사는 대손경험률 1% 미만일 경우 매출채권에 대한 대손충당금 설정률을 1% 적용하고 있습니다.

또한 거래처의 부도등으로 매출채권의 회수가 불가능한 것으로 보일 경우 100%를 설정하고 있습니다.

(4) 당해 사업연도말 현재 경과기간별 매출채권잔액 현황

(단위 : 천원)

구 분		6월 이하	6월 초과 1년 이하	1년 초과 3년 이하	3년 초과	계
금 액	일반	7,719,634	0	438,892	0	8,158,526
	특수관계자	12,101,453	0	0	0	12,101,453
	계	19,821,087	0	438,892	0	20,259,976
구성비율		97.8%	0%	2.2%	0%	100 %

나. 재고자산의 보유 및 실사내역 등

(1) 최근 3사업연도의 재고자산의 사업부문별 보유현황

(단위 : 천원 )

사업부문	계정과목	제10기 3분기	제9기	제 8 기	비고
컨세션(매점)	원재료	460,553	390,479	303,014	-
	상 품	330,753	367,091	290,357	-
	저장품	193,507	177,645	108,000	-
	합 계	984,813	935,214	701,371	-
총자산대비 재고자산 구성비율(%) [재고자산÷기말자산총계×100]		0.2%	0.2%	0.2%	-
재고자산회전율(회수) [연환산 매출원가÷{(기초재고+기말재고)÷2}]		14.1회	13.6회	14.0회	-

(주) 당사 주력사업은 영화상영업으로서 매출액과 재고자산과의 관련이 없습니다. 이에 재고 자산회전율의 기준을 총매출원가가 아닌 실제 재고가 발생하는 매점매출 원가를 기준으로 하합니다.

(2) 재고자산의 실사내역 등

당사는 내부적으로 각 상영관 별로 주 1회 재고자산 실사를 실행하고 있습니다. 단, 당 분기 재무제표 검토를 위하여 외부감사인이 재고실사에 입회하지 않았습니다.

**다. 최근 5사업연도의 회계기준 변경내용 및 그 사유**

해당사항 없음

**라. 최근 5사업연도 중 당기순손실이 발생한 사업연도와 그 주요원인**

해당사항 없음

**마. 최근 5사업연도 중 직전사업연도대비 당기순이익 증감율이 30% 이상이거나 흑자전환인 사업연도와 그 주요원인**

[단위:천원]

연 도	2003년	2004년	2005년	2006년	2007년
당기순이익	32,941,251	34,362,365	23,743,705	22,864,650	12,148,447
증 감 율	43%	4.30%	(-)30.9%	(-)3.70%	(-)46.8%

당사의 손익에 영향을 미치는 주요 원인들은 전체 영화시장의 성장성, 상영관 증가에 따른 고정비 증가, 한국영화의 흥행실적, 부대사업의 매출기여도 등이 복합적으로 작용하고 있습니다. 상기 5사업연도의 손익 증감도 이러한 요인들에 의해서 변화되었습니다.

특히, 2007년에는 전체 영화시장의 침체와 더불어 자회사 실적부진에 따른 지분법손실 104.4억원이 당사 영업외비용에 반영되어 당기순이익이 전기대비 큰 폭으로 감소하였습니다.

**바. 당해 사업연도의 시장성없는 지분성증권 평가 현황**

(1) 공정가액으로 평가한 시장성없는 지분성증권 내역

(단위 : 천원)

종류	발행회사	수량	취득원가	장부가액	공정가액	평가손익	
						당기손익	자본조정
주식	씨제이조이큐브(주)	2,548,121	20,904,264	4,554,217	4,554,217	-884,602	-122,180
	(주)프리머스시네마	863,701	47,464,016	32,887,113	27,344,165	-1,382,833	-
	Shanghi Shangying CGV Cinema Co., Ltd	-	1,191,990	1,785,273	1,785,273	124,510	532,234
	CJ CGV America Holdings, INC.	140	7,084,220	8,207,814	8,207,814	-86,487	1,201,366
	CJ 엔씨티(주)	400,000	2,000,000	1,338,459	1,338,459	118,098	-
	CJ창업투자9호	20	2,000,000	1,887,702	1,887,702	94,204	-
	(주)디시네마오브코리아	300,000	1,500,000	958,117	958,117	-541,883	-
	Shanghai Shangying CGV Xinzhuang Cinema co.,ltd	-	1,820,123	1,820,123	1,820,123	-	-
	하나로투자조합1호	-	1,700,000	1,700,000	1,700,000	-	-
	(주)마스터이미지	111,111	500,000	500,000	500,000	-	-
합 계			86,164,613	55,638,818	50,095,870	-2,558,993	1,611,420

(2) 시장성없는 지분성증권의 평가방법 등

상기 피투자회사들에 대해서 외부감사인의 감사 및 검토 받은 재무제표를 결산확정일까지 입수하기 어려워 가결산 재무제표를 이용하여 평가하였고, 당사는 가결산 재무제표에 대하여 신뢰성 검증절차를 수행하였습니다.

(주)마스터이미지의 경우 자산규모 70억원 미만인 비외감 대상회사 임. 이에 공정가액을 신뢰성있게 측정할 수 없어 취득원가로 계상하였습니다.

## 4. 재무제표

### 가. 대차대조표

#### 대차대조표

제10기 3분기 2008년 09월 30일 현재  
 제9기 2007년 12월 31일 현재  
 제8기 2006년 12월 31일 현재

(단위 : 원)

과 목	제10기 3분기말	제9기말	제8기말
자산			
유동자산	31,694,662,576	35,515,028,079	38,836,019,357
당좌자산	30,709,849,105	34,579,813,618	38,134,648,605
현금및현금성자산	1,987,282,673	7,570,401,765	10,779,002,583
단기투자자산	562,170,413	1,574,324,433	249,688,505
매도가능증권	0	950,000	950,000
단기대여금	562,170,413	1,573,374,433	248,738,505
매출채권	20,259,979,454	15,226,968,645	14,736,771,073
대손충당금	(616,057,041)	(551,825,473)	(299,110,991)
미수금	6,000,152,694	10,069,492,319	11,888,547,657
대손충당금	(1,903,953,355)	(1,880,588,899)	(1,152,387,533)
미수수익	17,534,247	17,534,247	17,534,247
대손충당금	(17,534,247)	(17,534,247)	(17,534,247)
선급금	563,777,749	294,615,877	993,353,828
대손충당금	(29,000,000)	0	0
선급비용	1,065,294,620	739,514,731	719,170,312
이연법인세자산	942,224,638	1,051,425,952	202,050,757
파생상품자산	1,877,977,260	485,484,268	17,562,414
이자율관련	817,296,166	485,484,268	17,562,414
통화관련	1,060,681,094	0	0
재고자산	984,813,471	935,214,461	701,370,752
원재료	460,553,377	390,479,041	303,014,154
상품	330,753,143	367,090,667	290,357,206
저장품	193,506,951	177,644,753	107,999,392



비유동자산	433,872,383,180	403,194,737,817	339,470,593,478
투자자산	60,208,153,300	57,817,481,284	60,800,044,049
장기금융상품	11,000,000	8,000,000	8,000,000
장기대여금	200,000,000	1,134,171,481	2,786,647,181
대손충당금	(200,000,000)	(200,000,000)	(200,000,000)
장기투자증권	3,557,393,531	3,547,272,189	5,003,900,000
매도가능증권	3,557,393,531	3,547,272,189	5,003,900,000
지분법적용투자주식	55,138,818,501	51,827,096,346	52,074,417,162
기타투자자산	1,500,941,268	1,500,941,268	1,127,079,706
유형자산	202,392,560,361	211,017,112,007	175,212,086,319
토지	27,139,367,053	29,061,600,814	25,893,414,091
건물	49,758,006,195	52,641,356,837	45,248,921,150
감가상각누계액	(4,933,610,607)	(4,000,648,052)	(2,730,816,945)
설비자산	107,406,129,254	100,042,720,104	63,533,074,430
감가상각누계액	(20,606,292,860)	(14,786,244,474)	(9,645,041,789)
공구기구	106,337,715,870	100,902,220,729	81,091,254,386
감가상각누계액	(77,161,296,845)	(62,580,903,093)	(46,117,229,904)
감액손실누계액	(1,695,486,704)	(1,693,674,538)	0
차량운반구	82,496,385	82,496,385	37,083,828
감가상각누계액	(42,177,814)	(26,709,739)	(10,816,114)
금융리스자산	7,934,642,243	7,934,642,243	5,542,702,470
감가상각누계액	(1,844,762,263)	(1,238,028,775)	(522,419,866)
건설중인자산	10,017,830,454	4,678,283,566	12,891,960,582
무형자산	15,430,799,083	8,773,369,387	6,354,581,511
영업권	7,874,082,943	2,113,234,332	0
부의영업권	(765,411,675)	(840,288,903)	(940,125,207)
사용자수익기부자산	6,940,067,076	6,375,594,874	6,992,062,354
기타무형자산	1,382,060,739	1,124,829,084	302,644,364
기타비유동자산	155,840,870,436	125,586,775,139	97,103,881,599
보증금	155,840,870,436	125,586,775,139	97,103,881,599
자산총계	465,567,045,756	438,709,765,896	378,306,612,835
부채			
유동부채	140,501,386,063	145,934,291,392	148,322,428,753
매입채무	30,253,871,043	27,328,068,829	24,498,252,553
미지급금	22,164,014,261	21,959,128,275	23,281,290,936
예수금	2,125,783,303	2,483,792,364	235,736,791
미지급비용	7,201,060,462	7,814,424,596	5,195,748,236
선수금	10,629,739,927	10,986,792,326	8,285,385,605
선수수익	237,403,938	12,435,672	21,250,350

미지급법인세	16,921,926,155	12,334,034,902	5,134,119,967
부가세예수금	4,428,317,246	2,341,074,817	960,283,393
단기차입금	25,500,004,000	60,000,000,000	40,000,000,000
예수보증금	819,670,000	505,970,000	645,892,718
금융리스부채	219,595,728	168,569,611	104,577,876
유동성장기부채	20,000,000,000	0	40,000,000,000
사채할인발행차금	0	0	(40,109,672)
비유동부채	125,730,807,673	113,258,725,122	53,739,242,799
사채	90,000,000,000	70,000,000,000	30,000,000,000
사채할인발행차금	(566,976,976)	(669,730,543)	(708,509,961)
장기차입금	28,313,900,000	40,000,000,000	20,000,000,000
금융리스부채	1,820,840,908	1,568,533,908	1,041,438,395
장기예수보증금	670,640,000	294,960,000	264,960,000
퇴직급여충당부채	8,326,044,162	7,031,689,609	5,459,616,171
퇴직보험예치금	(4,641,489,769)	(5,453,356,799)	(3,517,123,364)
국민연금전환금	(6,634,200)	(9,355,500)	(7,645,800)
포인트충당금	101,805,738	119,616,085	108,752,027
장기미지급비용	434,539,304	109,500,000	0
이연법인세부채	240,135,751	266,868,362	1,097,755,331
장기선수수익	1,038,002,755	0	0
부채총계	266,232,193,736	259,193,016,514	202,061,671,552
자본			
자본금	28,607,624,000	28,607,624,000	28,607,624,000
보통주자본금	10,307,624,000	10,307,624,000	10,307,624,000
우선주자본금	18,300,000,000	18,300,000,000	18,300,000,000
자본잉여금	63,581,077,699	63,581,077,699	63,581,077,699
주식발행초과금	63,581,077,699	63,581,077,699	63,581,077,699
자본조정	(2,062,596,495)	(2,078,916,064)	130,427,606
주식선택권	186,651,810	182,633,861	130,427,606
기타자본조정	(2,249,248,305)	(2,261,549,925)	0
기타포괄손익누계액	1,811,734,058	70,795,025	(1,508,008,590)
지분법자본변동	1,780,531,433	46,930,373	(1,510,836,090)
매도가능증권평가이익	31,202,625	23,864,652	2,827,500
이익잉여금(결손금)	107,397,012,758	89,336,168,722	85,433,820,568
법정적립금	6,503,679,956	5,782,146,276	4,957,536,356
이익준비금	6,503,679,956	5,782,146,276	4,957,536,356
임의적립금	8,410,000,000	8,410,000,000	8,410,000,000
미처분이익잉여금(미처리결손금)	92,483,332,802	75,144,022,446	72,066,284,212

자본총계	199,334,852,020	179,516,749,382	176,244,941,283
부채와자본총계	465,567,045,756	438,709,765,896	378,306,612,835

## 나. 손익계산서

### 손익계산서

제10기 3분기 2008년 01월 01일 부터 2008년 09월 30일 까지

제9기 3분기 2007년 01월 01일 부터 2007년 09월 30일 까지

제9기 2007년 01월 01일 부터 2007년 12월 31일 까지

제8기 2006년 01월 01일 부터 2006년 12월 31일 까지

(단위 : 원)

과 목	제10기 3분기		제9기 3분기		제9기 연간	제8기 연간
	3개월	누적	3개월	누적		
매출액	107,936,462,737	280,191,450,811	102,257,968,729	242,310,564,934	320,465,663,569	272,015,685,637
매출원가	48,157,847,666	130,759,675,656	46,767,655,780	114,687,443,678	152,762,353,450	130,545,846,785
매출총이익(손실)	59,778,615,071	149,431,775,155	55,490,312,949	127,623,121,256	167,703,310,119	141,469,838,852
판매비와관리비	36,459,524,412	102,169,755,214	33,810,132,157	94,688,771,230	126,785,040,130	104,610,118,712
영업이익(손실)	23,319,090,659	47,262,019,941	21,680,180,792	32,934,350,026	40,918,269,989	36,859,720,140
영업외수익	2,690,245,329	5,546,820,283	2,144,486,045	5,642,981,757	5,890,972,158	5,457,777,765
이자수익	92,336,872	313,986,769	44,393,402	152,065,475	211,273,667	188,766,443
외환차익	7,334,308	7,821,566	2,437,090	3,844,514	5,062,569	6,735,927
외화환산이익	37,155,841	37,155,841	10,840,215	23,985,800	977,219	78,633,785
부의영업권환입	24,959,076	74,877,228	24,959,076	74,877,228	99,836,304	99,836,304
수수료수익	171,807,137	547,826,180	56,579,962	162,167,872	251,320,679	337,900,297
기한만기관람권	612,347,500	2,124,056,500	559,410,500	1,162,033,500	1,487,017,500	768,905,341
지분법이익	517,459,890	291,725,016	950,031,409	978,506,880	60,624,801	2,496,085,036
파생상품평가이익	951,564,181	1,392,492,992	67,183,989	204,584,904	467,921,854	17,562,414
통화스왑평가이익	951,564,181	1,060,681,094	0	0	0	0
이자율스왑평가이익	0	331,811,898	67,183,989	204,584,904	467,921,854	17,562,414
예매수수료환급	165,546,888	388,138,917	217,624,311	505,291,059	0	0
잡이익	108,944,882	367,950,520	175,692,835	2,340,291,269	3,270,428,298	1,264,974,536
투자자산처분이익	0	0	35,333,256	35,333,256	35,333,256	0
유형자산처분이익	788,754	788,754	0	0	1,176,011	0
대손충당금환입	0	0	0	0	0	198,377,682
영업외비용	3,945,080,991	13,221,830,943	4,847,342,722	11,257,826,396	24,220,081,793	9,040,063,926
이자비용	2,344,346,342	7,055,201,434	1,919,318,362	5,560,442,173	7,826,835,146	4,024,220,948
리스이자비용	50,261,228	97,163,680	19,839,885	35,027,019	0	0
외환차손	3,841,780	16,030,072	5,989,944	7,095,191	9,852,573	4,713,330
외화환산손실	1,344,042,203	1,532,534,013	682,365	682,365	12,829,522	0
투자자산처분손실	2,980,350	3,021,610	7,842,122	8,152,702	12,820,602	16,901,840
유형자산처분손실	30,382,118	233,991,085	275,535	13,094,545	63,784,142	548,080,114
운휴자산감가상각비	44,985,992	44,985,992	0	0	0	0
기타의대손상각비	0	23,364,456	0	0	728,201,366	1,150,332,516
기부금	0	1,062,000,000	39,180,000	1,320,180,000	1,368,180,000	1,897,384,000
지분법손실	0	3,036,221,697	2,812,425,422	4,203,528,046	10,435,543,645	1,121,374,690
이자율스왑평가손실	79,807,192	0	0	0	0	0
잡손실	44,433,786	117,316,904	41,789,087	109,624,355	2,068,360,259	277,056,488
유형자산감액손실	0	0	0	0	1,693,674,538	0

법인세비용차감전순이익 (손실)	22,064,254,997	39,587,009,281	18,977,324,115	27,319,505,387	22,589,160,354	33,277,433,979
법인세비용	5,915,126,701	14,310,828,445	5,647,181,926	9,783,898,551	10,440,713,000	10,412,783,708
당기순이익(손실)	16,149,128,296	25,276,180,836	13,330,142,189	17,535,606,836	12,148,447,354	22,864,650,271
주당순이익	783원	1226원	647원	851원	589원	1109원
기본및희석주당순이익 (손실)	783원	1226원	647원	851원	589원	1109원

## 다. 이익잉여금처분계산서 또는 결손금처리계산서

### 이익잉여금처분계산서/결손금처리계산서

제9기 2007년 01월 01일 부터 2007년 12월 31일 까지 (처분확정일 : 2008년 03월 14일)

제8기 2006년 01월 01일 부터 2006년 12월 31일 까지 (처분확정일 : 2007년 03월 16일)

(단위 : 원)

과 목	제9기	제8기
미처분이익잉여금(미처리결손금)	75,144,022,446	72,066,284,212
전기이월미처분이익잉여금(미처리결손금)	62,995,575,092	49,201,633,941
당기순이익(손실)	12,148,447,354	22,864,650,271
이익잉여금처분액	7,936,870,480	9,070,709,120
이익준비금	721,533,680	824,609,920
배당금	7,215,336,800	8,246,099,200
현금배당	7,215,336,800	8,246,099,200
주당배당금(률)	350원	400원
차기이월미처분이익잉여금(미처리결손금)	67,207,151,966	62,995,575,092

## 라. 현금흐름표

### 현금흐름표

제10기 3분기 2008년 01월 01일 부터 2008년 09월 30일 까지

제9기 3분기 2007년 01월 01일 부터 2007년 09월 30일 까지

제9기 2007년 01월 01일 부터 2007년 12월 31일 까지

제8기 2006년 01월 01일 부터 2006년 12월 31일 까지

(단위 : 원)

과 목	제10기 3분기	제9기 3분기	제9기 연간	제8기 연간
영업활동으로인한현금흐름	63,795,326,013	55,305,221,669	66,640,415,984	39,970,337,282
당기순이익(손실)	25,276,180,836	17,535,606,836	12,148,447,354	22,864,650,271
현금의유출이없는비용등의가산	29,867,094,371	25,688,103,449	41,995,471,758	24,261,311,274
감가상각비	19,520,119,633	17,249,916,516	23,676,487,367	17,527,285,516
운휴자산감가상각비	44,985,992	0	0	0
유형자산감액손실	0	0	1,693,674,538	0
대손상각비	57,581,870	312,362,676	252,714,482	41,444,122
기타의대손상각비	23,364,456	0	728,201,366	1,150,332,516
퇴직급여	3,443,552,560	2,927,273,317	3,770,262,733	2,699,897,083
투자자산처분손실	3,021,610	8,152,702	12,820,602	16,901,840

유형자산처분손실	233,991,085	13,094,545	63,784,142	548,080,114
무형자산상각비	1,755,249,939	684,360,914	973,306,239	766,456,995
이자비용	212,453,567	242,203,765	326,540,909	259,110,792
외화환산손실	1,532,534,013	0	9,929,480	0
지분법손실	3,036,221,697	4,203,528,046	10,435,543,645	1,121,374,690
주식보상비용	4,017,949	47,210,968	52,206,255	130,427,606
현금의유입이없는수익등의차감	(3,883,940,490)	(2,479,321,568)	(2,152,886,945)	(3,658,840,253)
부의영업권환입	74,877,228	74,877,228	99,836,304	99,836,304
대손충당금환입	0	0	0	198,377,682
기한만기관람권	2,124,056,500	1,162,033,500	1,487,017,500	768,905,341
외환차익	0	0	0	0
외화환산이익	0	23,985,800	977,219	78,073,476
지분법이익	291,725,016	978,506,880	60,624,801	2,496,085,036
이자율스왑평가이익	331,811,898	204,584,904	467,921,854	17,562,414
통화스왑평가이익	1,060,681,094	0	0	0
투자자산처분이익	0	35,333,256	35,333,256	0
유형자산처분이익	788,754	0	1,176,011	0
영업활동으로인한자산·부채의변동	12,535,991,296	14,560,832,952	14,649,383,817	(3,496,784,010)
매출채권의감소(증가)	(4,364,332,015)	(7,538,710,106)	(490,197,572)	(4,334,564,290)
미수금의감소(증가)	8,893,319,538	4,331,795,214	1,842,348,530	(11,703,020,856)
미수수익의감소(증가)	20,958,904	0	0	0
선급금의감소(증가)	(226,379,582)	93,787,485	256,994,323	(40,108,524)
선급비용의감소(증가)	555,196,047	(273,278,305)	(20,344,419)	(69,942,973)
재고자산의감소(증가)	(19,887,802)	(202,122,567)	(233,843,709)	(8,336,661)
이연법인세자산의감소(증가)	147,466,154	(211,921,248)	(850,435,222)	869,316,858
미지급금의증가(감소)	131,211,305	1,671,383,046	(1,322,162,661)	6,106,506,093
미지급비용의증가(감소)	(1,258,719,225)	1,556,166,833	2,585,414,855	3,338,522,418
매입채무의증가(감소)	1,894,027,321	7,815,329,268	2,829,816,276	722,626,391
선수금의증가(감소)	1,692,843,986	(151,552,605)	4,188,424,221	4,471,060,408
선수수익의증가(감소)	214,023,466	3,757,650	(8,814,678)	(89,316,016)
예수금의증가(감소)	(424,698,175)	1,422,299,329	2,248,055,573	(115,754,214)
부가세예수금의증가	2,089,206,428	1,671,632,589	1,380,791,424	(309,472,701)
미지급법인세의증가(감소)	4,400,634,299	5,786,879,104	7,199,914,935	(696,286,774)
통화스왑의감소	0	0	0	0
퇴직금의지급	(2,459,013,636)	(1,974,335,934)	(2,640,029,450)	(1,299,023,946)
퇴직급여충당부채의승계	295,688,058	418,237,550	441,840,155	687,093,390
퇴직보험예치금의감소(증가)	811,867,030	761,246,981	(1,936,233,435)	(1,372,912,871)
국민연금전환금의감소(증가)	2,721,300	(1,709,700)	(1,709,700)	(2,031,600)
충당부채의증가(감소)	(17,810,347)	9,860,640	10,864,058	12,866,631
예치보증금의감소(증가)	(51,300,000)	245,537,282	(139,922,718)	588,643,382
장기미지급비용의증가(감소)	219,966,421	0	109,500,000	0
장기예수보증금의증가	375,680,000	(144,960,000)	30,000,000	166,064,762
장기선수수익의감소	(357,162,199)	0	0	
이연법인세부채의증가(감소)	(29,515,980)	(728,489,554)	(830,886,969)	(418,712,917)
투자활동으로인한현금흐름	(54,638,111,409)	(66,859,750,605)	(102,023,162,275)	(115,178,655,901)
투자활동으로인한현금유입액	5,885,200,542	6,087,576,968	5,636,608,945	62,072,385,644

단기금융상품의감소	500,000,000	0	0	0
매도가능증권의처분	17,848,390	928,176,718	93,787,337	2,009,095,910
보증금의감소	411,788,497	4,344,862,400	4,377,131,279	58,746,242,210
장기대여금의감소	0	224,183,243	0	1,312,544,314
공구기구의처분	7,190,340	2,616,212	10,309,212	4,503,210
단기대여금의감소	1,945,375,501	178,647,486	746,290,208	0
기타투자자산의처분	0	409,090,909	409,090,909	0
건설중인자산의처분	0	0	0	0
합병으로인한현금의증가	3,002,997,814	0	0	
투자활동으로인한현금유출액	(60,523,311,951)	(72,947,327,573)	(107,659,771,220)	(177,251,041,545)
매도가능증권의취득	19,920,000	1,432,920,000	611,190,602	3,025,997,750
지분법적용투자주식의취득	15,178,524,897	559,860,000	8,883,881,490	3,238,189,991
장기대여금의증가	0	0	0	0
보증금의증가	30,537,883,794	13,616,782,188	32,860,024,819	87,438,687,826
장기금융상품의증가	3,000,000	0	0	0
기타투자자산의취득	0	0	764,311,562	390,450,000
토지의취득	0	1,968,186,723	1,968,186,723	14,150,847,004
건물의취득	0	4,592,435,687	4,592,435,687	22,691,431,570
설비자산의취득	2,597,161,310	28,964,045,674	29,603,992,915	15,541,680,834
차량운반구의취득	0	45,412,557	45,412,557	0
공구기구의취득	1,636,217,520	17,683,519,195	15,358,736,150	19,055,128,693
리스개량자산의지출	0	305,895,384	1,022,717,933	1,560,791,058
건설중인자산의취득	9,972,687,223	745,612,354	8,656,622,971	10,018,847,277
사용자수익기부자산의증가	0	0	0	0
기타무형자산의증가	577,917,207	846,553,329	1,106,153,329	138,989,542
영업권의취득	0	2,186,104,482	2,186,104,482	0
재무활동으로인한현금흐름	(14,740,333,696)	5,057,322,924	32,174,145,473	72,029,631,055
재무활동으로인한현금유입액	373,400,304,000	684,408,000,000	911,924,822,549	692,870,447,516
단기차입금의차입	346,300,004,000	624,600,000,000	851,400,000,000	642,500,000,000
사채의발행	19,890,300,000	39,808,000,000	39,808,000,000	29,993,878,400
리스부채의증가	0	0	716,822,549	376,569,116
장기차입금의차입	7,210,000,000	20,000,000,000	20,000,000,000	20,000,000,000
기타재무활동으로인한현금유입액	0	0	0	
재무활동으로인한현금유출액	(388,140,637,696)	(679,350,677,076)	(879,750,677,076)	(620,840,816,461)
배당금의지급	7,215,336,800	8,246,099,200	8,246,099,200	8,246,099,200
단기차입금의상환	380,800,000,000	631,000,000,000	831,400,000,000	612,500,000,000
리스부채의감소	125,300,896	104,577,876	104,577,876	94,717,261
사채의상환	0	0	40,000,000,000	0
유동성장기부채의상환	0	40,000,000,000	0	0
현금의증가(감소)	(5,583,119,092)	(6,497,206,012)	(3,208,600,818)	(3,178,687,564)
기초의현금	7,570,401,765	10,779,002,583	10,779,002,583	13,957,690,147
기말의현금	1,987,282,673	4,281,796,571	7,570,401,765	10,779,002,583

## 마. 자본변동표

### 자본변동표

제10기 3분기 2008년 01월 01일 부터 2008년 09월 30일 까지

제9기 3분기 2007년 01월 01일 부터 2007년 09월 30일 까지

제9기 2007년 01월 01일 부터 2007년 12월 31일 까지

(단위 : 원)

구 분	자본금	자본잉여금	자본조정	기타포괄손익누계액	이익잉여금	총 계
2007.01.01 (제9기초)	28,607,624,000	63,581,077,699	(1,436,862,059)	59,281,075	85,433,820,568	176,244,941,283
연차배당	0	0	0	0	(8,246,099,200)	(8,246,099,200)
당기순이익(손실)					12,148,447,354	12,148,447,354
주식선택권	0	0	52,206,255	0	0	52,206,255
기타의자본조정	0	0	(694,260,260)	0	0	(694,260,260)
지분법자본변동	0	0	0	(9,523,202)	0	(9,523,202)
매도가능증권처분						
매도가능증권평가이익	0	0	0	21,037,152	0	21,037,152
2007.12.31 (제9기말)	28,607,624,000	63,581,077,699	(2,078,916,064)	70,795,025	89,336,168,722	179,516,749,382
2007.01.01 (제9기초)	28,607,624,000	63,581,077,699	(1,436,862,059)	59,281,075	85,433,820,568	176,244,941,283
연차배당					(8,246,099,200)	(8,246,099,200)
당기순이익(손실)					17,535,606,836	17,535,606,836
주식선택권			47,210,968			47,210,968
기타의자본조정						0
지분법자본변동				5,025,280		5,025,280
매도가능증권처분				(2,827,500)		(2,827,500)
매도가능증권평가이익				(1,027,142)		(1,027,142)
2007.09.30 (제9기3분기말)	28,607,624,000	63,581,077,699	(1,389,651,091)	60,451,713	94,723,328,204	185,582,830,525
2008.01.01 (제10기초)	28,607,624,000	63,581,077,699	(2,078,916,064)	70,795,025	89,336,168,722	179,516,749,382
연차배당					(7,215,336,800)	(7,215,336,800)
당기순이익(손실)					25,276,180,836	25,276,180,836
주식선택권			4,017,949			4,017,949
기타의자본조정			12,301,620			12,301,620
지분법자본변동				1,733,601,060		1,733,601,060
매도가능증권처분						
매도가능증권평가이익				7,337,973		7,337,973
2008.09.30 (제10기3분기말)	28,607,624,000	63,581,077,699	(2,062,596,495)	1,811,734,058	107,397,012,758	199,334,852,020

## 바. 당해 사업연도의 재무제표에 대한 주석

### 1. 회사의 개요

당사는 1999년 3월 30일에 씨제이엔터테인먼트(주)(지분율 50%)와 호주의 Village Cinemas International PTY Ltd.(지분율 50%)간의 합작투자계약에 의거, 국내 멀티플렉스 극장 상영 및 운영을 영위할 목적으로 설립되었습니다. 당사는 2004년 12월 24일에 한국증권거래소에 주식을 상장하였으며, 당분기말 현재 주요 주주의 현황은 다음과 같습니다.

(단위: 천원)			
	주식수(주)	자본금	지분율
씨제이(주)	8,257,000	4,128,500	40.05%
한국투자신탁운용	1,053,496	526,748	5.11%
기타	11,304,752	5,652,376	54.84%

합 계	20,615,248	10,307,624	100.00%
-----	------------	------------	---------

## 2. 중요한 회계정책

당사는 한국의 일반적으로 인정된 회계처리기준에 따라 재무제표를 작성하고 있으며, 재무제표에 대한 주석 16에서 설명하고 있는 사항을 제외하고는 전기 연차재무제표 작성시 채택한 회계정책을 사용하였습니다.

## 3. 지분법적용 투자주식

당분기말과 전기말 현재 지분법적용 피투자회사에 대한 투자주식의 지분을 현황 및 지분법 평가내역 등은 다음과 같습니다.

(단위:원)							
피투자회사명	지분율(%)	제 10(당)3분기					제 9(전)기
		취득원가	기초	지분법손익	기타증감(*3)	기말	장부금액
씨제이조이큐브㈜	98.15	20,904,263,950	1,560,997,656	(884,601,902)	3,877,821,270	4,554,217,024	1,560,997,656
씨지브이시네마㈜(*1)	100.00	10,588,491,932	10,683,033,811	50,693,179	(10,733,726,990)		10,683,033,811
㈜프리머스시네마	80.01	47,464,015,520	34,269,946,681	(1,382,833,191)		32,887,113,490	34,269,946,681
Shanghi Shangying CGV Cinema Co., Ltd.	50.00	1,191,989,991	1,128,528,955	124,509,620	532,234,472	1,785,273,047	1,128,528,955
CJ CGV America Holdings, INC.	100.00	7,084,220,000	934,533,514	(86,486,571)	7,359,766,587	8,207,813,530	934,533,514
씨제이엔시티㈜(*2)	16.67	2,000,000,000	1,456,557,682	(118,098,226)		1,338,459,456	1,456,557,682
CJ창업투자9호	20.00	2,000,000,000	1,793,498,047	94,203,755		1,887,701,802	1,793,498,047
(주)디시네마오브코리아	50.00	1,500,000,000		(541,883,345)	1,500,000,000	958,116,655	-
Shanghi Shangying CGV Xinzhuang Cinema co.,Ltd.	49.00	1,820,123,497			1,820,123,497	1,820,123,497	-
하나로투자조합1호	29.31	1,700,000,000			1,700,000,000	1,700,000,000	-
합 계		96,253,104,890	51,827,096,346	(2,744,496,681)	6,056,218,836	55,138,818,501	51,827,096,346

(\*1) 당기중 씨지브이시네마(주)는 당사와의 합병으로 인해 소멸하였습니다.

(\*2) 당사의 단순지분율은 20% 미만이지만, 당사와 지배회사인 CJ(주)가 보유하고 있는 지분율의 합이 20%를 초과하므로 지분법을 적용하고 있습니다.

(\*3) 기타증감은 지분법적용에 따른 자본의 변동, 취득, 처분 등을 포함합니다.

## 4. 특수관계자

(1) 당분기말 현재 당사와 지배·종속관계에 있는 회사의 내역은 다음과 같습니다.

구분	회사명
지배회사	씨제이(주)
종속회사	씨제이조이큐브(주), (주)프리머스시네마

최상위지배회사는 씨제이(주)로 외부공표용 연결재무제표를 작성합니다.

(2) 누적 당분기와 전분기 중 특수관계자와의 거래 내역은 다음과 같습니다.

(단위: 원)				
특수관계구분	특수관계자명	거래내용	제 10(당)3분기	제 9(전)3분기



지배회사	씨제이(주)	매출 등		409,096,759
		매입 등	329,469,107	412,488,710
종속회사	씨제이조이큐브(주)	매출 등	24,732,000	104,500,000
		매입 등	9,708,814	
	씨지브이시네마(주)(*)	매출 등		396,619,536
		매입 등		1,171,772
	(주)프리머스시네마	매출 등	293,226,592	
		매입 등	1,062,000	
관계회사	씨제이미디어(주)	매출 등	391,194,876	105,362,728
		매입 등	160,000,000	90,000,000
	(주)씨제이홈쇼핑	매출 등	233,950,405	165,760,056
		매입 등	70,359,035	83,336,075
	씨제이시스템즈(주)	매출 등	238,347	1,621,936
		매입 등	1,948,051,574	2,386,286,334
	(주)씨제이헬로비전	매출 등		7,000,000
		매입 등	12,000	7,070,130
	씨제이엔터테인먼트(주)	매출 등	339,731,220	247,011,449
		매입 등	9,601,393,959	10,956,882,768
	씨제이엔시티(주)	매출 등	2,098,477	1,964,712
	씨제이올리브영(주)	매출 등	1,003,800	42,300
		매입 등		343,624
	씨제이파워캐스트(주)	매입 등	362,295,000	316,160,000
	씨제이푸드빌(주)	매출 등	327,815,161	292,904,758
		매입 등	137,815,956	5,633,919
	씨제이프레시웨이(주)	매출 등	6,000	1,130,900
		매입 등	2,745,902,803	2,426,203,181
	(주)재산커뮤니케이션즈	매출 등	9,439,776,813	8,624,647,098
		매입 등	133,660,000	151,410,800
	씨제이인터넷(주)	매출 등	30,426,008	28,668,328
		매입 등		49,080
	씨제이개발(주)	매출 등	1,228,241	1,606,213
		매입 등	1,324,371,092	279,318,727
	엠넷미디어(주)	매출 등	91,314,409	1,796,000
		매입 등		63,000
	(주)조이렌트카	매입 등	27,471,808	23,355,926
	씨제이무터(주)	매출 등	108,922,728	47,863,638
	씨제이제일제당(주)	매출 등	3,857,598	
		매입 등	350,765,224	103,054,437
	씨제이월디스	매출 등	104,100	
	(주)씨제이스포츠	매입 등	24,750,000	
씨제이엔키노	매입 등		59,384,000	

	매출 등 합계	11,289,626,775	10,437,596,411
	매입 등 합계	17,227,088,372	17,302,212,483

(\*) 씨지브이시네마(주)는 2008년 1월 11일 당사와 합병으로인해 특수관계가 해소되었으며, 특수관계해소 전일까지의 거래가 반영되어 있습니다.

(3) 당분기말 현재 특수관계자에 대한 채권·채무내역은 다음과 같습니다.

(단위: 원)					
특수관계 구분	특수관계자명	채권		채무	
		매출채권	매입채무	미지급금	합계
지배회사	씨제이(주)	2,739,000		349,240,331	349,240,331
종속회사	(주)프리머스시네마	100,595,008			
	씨제이조이큐브(주)	805,200		10,679,695	10,679,695
관계회사	씨제이엔터테인먼트(주)	546,508,497	8,785,826,261	1,210,107,230	9,995,933,491
	(주)씨제이홈쇼핑	164,975,878		1,012,512,791	1,012,512,791
	씨제이시스템즈(주)	4,722,774,871		1,011,555,577	1,011,555,577
	씨제이미디어(주)	245,462,562			
	씨제이인터넷(주)	33,049,124			
	씨제이개발(주)	2,113,565		1,447,388,200	1,447,388,200
	엠넷미디어(주)	100,757,944			
	(주)조이렌트카			10,997,990	10,997,990
	(주)재산커뮤니케이션즈	6,782,917,520		185,055,750	185,055,750
	(주)씨제이스포츠	2,519,000		27,225,000	27,225,000
	씨제이엔시티(주)	1,866,920			
	씨제이무터(주)	161,631,500			
	씨제이제일제당(주)	109,899,283	261,360	580,423,835	580,685,195
	(주) 씨제이헬로비전	2,202,000			
	씨제이파워캐스트(주)			143,944,900	143,944,900
	씨제이푸드빌(주)	1,488,403,881		100,000	100,000
	씨제이프레시웨이(주)	205,000	621,483,549	3,241,192,552	3,862,676,101
	디시네마오브코리아	6,280,809			
	씨제이지엘에스(주)	1,373,000			
	브로드밴드솔루션즈	197,000			
	삼호F&G	573,000			
	씨앤아이레저산업(주)	98,000			
	씨제이라이온	921,000			
씨제이티브이엔(주)	451,500				
합계		14,479,321,062	9,407,571,170	9,230,423,851	18,637,995,021

상기 채권·채무와 관련된 담보 및 지급보증액은 없습니다. 당사는 상기 채권에 대하여 회사 대손설정 정책에 따라 1.0%의 대손충당금을 설정하고 있습니다.

(4) 주요경영진에 대한 보상내역은 다음과 같습니다.

(단위: 원)		
분류	제 10(당)분기	제 9(전)분기
단기급여	954,872,110	731,024,539
퇴직후급여	332,818,750	204,802,499
장기급여	208,016,250	-
주식기준보상	4,017,949	47,210,968

당사는 계획, 운영 및 통제에 대해 중요한 권한과 책임을 가지고 사업부문 단위의 책임자 역할을 수행하는 임원이상의 경영진 및 사외이사를 주요경영진으로 판단하고 있습니다.

(5) 당분기말 현재 당사가 임직원 대출을 위하여 하나은행에 제공한 지급보증(한도액: 6,000백만원)금액은 3,186,501천원입니다.

(6) 당분기말 현재 특수관계자에 투자한 주식 및 채권의 내역은 다음과 같습니다.

(단위: 원)					
특수관계자구분	특수관계자	주식수	지분율 (%)	시가(또는 순자산가액)	장부금액
<주식>					
종속회사	씨제이조이큐브㈜	2,548,121	98.15	4,554,217,024	4,554,217,024
종속회사	㈜프리머스시네마	863,701	80.01	27,344,164,895	32,887,113,490
지분법피투자회사	Shanghi Shangying CGV Cinema Co., Ltd.	-	50.00	1,785,273,047	1,785,273,047
지분법피투자회사	CJ CGV America Holdings, INC.	140	100.00	8,207,813,531	8,207,813,530
지분법피투자회사	씨제이엔시티㈜	400,000	16.67	1,338,459,456	1,338,459,456
지분법피투자회사	CJ창업투자9호	20	20.00	1,887,701,802	1,887,701,802
지분법피투자회사	㈜디시네마오브코리아	300,000	50.00	958,116,655	958,116,655
지분법피투자회사	Shanghi Shangying CGV Xinzhuang Cinema Co.,Ltd.	-	49.00	1,820,123,497	1,820,123,497
지분법피투자회사	하나로투자조합1호	-	29.31	1,700,000,000	1,700,000,000
<채권(수익증권)>					
관계회사	씨제이자산운용㈜	-	-	3,057,393,531	3,057,393,531

## 5. 유형자산

(1) 당분기중 유형자산의 증감내역은 다음과 같습니다.

(단위: 원)							
과 목	기초장부가액	합병으로 인한 증가액	취득(자본적지출 포함)액	처분액 등	감가상각비	기타증(감)액	3분기말장부잔액
토지(*1)	29,061,600,814	-	-	-	-	(1,922,233,761)	27,139,367,053
건물(*1)	48,640,708,785	-	-	-	932,962,555	(2,883,350,642)	44,824,395,588
시설설비(*2)	85,256,475,630	1,556,622,611	2,597,161,310	23,200,002	4,847,180,132	2,259,956,977	86,799,836,394
공기구비품(*2)	36,627,643,098	224,153,849	1,636,217,520	217,192,669	13,162,761,375	2,372,871,898	27,480,932,321
차량운반구	55,786,646	-	-	-	15,468,075	-	40,318,571
리스자산	6,696,613,468	-	-	-	606,733,488	-	6,089,879,980
건설중인자산	4,678,283,566	-	9,972,687,223	-	-	(4,633,140,335)	10,017,830,454

합 계	211,017,112,007	1,780,776,460	14,206,066,053	240,392,671	19,565,105,625	(4,805,895,863)	202,392,560,361
-----	-----------------	---------------	----------------	-------------	----------------	-----------------	-----------------

(\*1) 토지 및 건물의 취득과 관련하여 제3자가 변제하여 줄 것으로 예상했던 금액을 초과하여 변제 받은 금액을 유형자산의 취득원가에서 차감하여 전진법으로 반영하였습니다.

(\*2) 2008년 1월 씨지브이시네마(주)를 합병함에 따라 시설설비와 공기구비품의 장부가액을 승계하였습니다. 당분기 중 당사와 피합병법인의 감가상각방법 차이에 의한 효과 22,318천 원은 지분법손실로 반영하였습니다.

당사가 합병한 씨지브이시네마(주)는 디지털영사기 도입에 따른 기존 필름영사기 관련 장비의 교체시기를 고려하여 당기말 장부가액과 회수가능가액과의 차액 1,812천원을 전기말 유형자산손상차손으로 반영하였으며, 당사는 2008년 1월 11일 합병시 당해 유형자산손상차손을 승계하였습니다. 이에 따른 유형자산손상차손 누적액은 1,695,487천원입니다.

(2) 전기중 유형자산의 증감내역은 다음과 같습니다.

(단위: 원)						
과 목	기초장부가액	취득(자본적지출 포함)액	처분액 등	감가상각비	기타증(감)액	기말장부잔액
토 지(*1)	25,893,414,091	1,968,186,723	-	-	1,200,000,000	29,061,600,814
건 물(*1)	42,518,104,205	4,592,435,687	-	1,269,831,107	2,800,000,000	48,640,708,785
시설설비	53,888,032,641	29,603,992,915	-	5,141,202,685	6,905,652,759	85,256,475,630
공기구비품(*2)	34,974,024,482	15,358,736,150	1,766,591,881	16,533,951,041	4,595,425,388	36,627,643,098
차량운반구	26,267,714	45,412,557	-	15,893,625	-	55,786,646
리스자산	5,020,282,604	1,022,717,933	-	715,608,909	1,369,221,840	6,696,613,468
건설중인자산	12,891,960,582	8,656,622,971	-	-	(16,870,299,987)	4,678,283,566
합 계	175,212,086,319	61,248,104,936	1,766,591,881	23,676,487,367	-	211,017,112,007

(\*1) 토지 및 건물의 취득과 관련하여 제3자가 변제하여 줄 것이 확실한 금액을 유형자산의 취득원가에서 차감하여 미수금으로 별도 처리하였습니다.

(\*2) 당사는 향후 디지털영사기의 도입에 따른 기존 필름영사기 관련 장비의 교체시기를 고려하여 전기말 장부가액과 회수가능가액과의 차액 1,693,675천원을 유형자산손상차손으로 반영하였습니다.

## 6. 무형자산

(1) 당분기중 무형자산의 변동내역은 다음과 같습니다.

(단위: 원)					
내 역	영업권(*1)	부의영업권(*2)	사용수익기부자산 (*3)	기타무형자산	계
기초금액	2,113,234,332	(840,288,903)	6,375,594,874	1,124,829,084	8,773,369,387
합병으로인한증가액	6,603,923,062	-	1,155,650,678	-	7,759,573,740
증가액	-	-	-	577,917,207	577,917,207
환입(상각)액	(843,074,451)	74,877,228	(591,178,476)	(320,997,012)	(1,680,372,711)
기타증(감)액	-	-	-	311,460	311,460
3분기말금액	7,874,082,943	(765,411,675)	6,940,067,076	1,382,060,739	15,430,799,083

(\*1) 영업권은 2007년 6월 30일에 (주)판타지움의 영화사업부를 양수하면서 발생되었으며, 피매수회사로부터 취득한 식별가능한 순자산의 공정가액 중 당사의 지급대가를초과하는 2,186,104천원을 영업권으로 계상하였습니다.  
또한 2008년 1월 11일 100% 자회사였던 씨지브이시네마(주)를 흡수합병하면서 투자제거차액을 영업권으로 계상하였습니다.

(\*2) 부의영업권은 2000년 5월 30일에 씨제이골든빌리지(주)를 흡수합병하면서 발생되었으며, 피합병회사로부터 취득한 식별가능한 자산·부채의 공정가액 중 당사의 지분이 합병대가를 초과하는 2,412,918천원을 부의 영업권으로 계상하였습니다.

(\*3) 사용수익기부자산은 복합상영관을 운영하기 위하여 설치한 고정시설물의 소유권으로서 전기부터 계상된 상암월드컵 경기장 관련건은 15년간 사용수익 후 서울특별시 시설관리공단으로, 합병으로 증가된 김포공항 스카이스티몰 관련건은 12년간 사용수익 후 한국공항공사에 이전하기로 각각 약정되어 있습니다.

(2) 전기중 무형자산의 변동내역은 다음과 같습니다.

(단위: 원)					
내역	영업권	부의영업권	사용수익기부자산	기타의무형자산	계
기초금액	-	(940,125,207)	6,992,062,354	302,644,364	6,354,581,511
증가액	2,186,104,482	-	-	1,106,153,329	3,292,257,811
환입(상각)액	(72,870,150)	99,836,304	(616,467,480)	(283,968,609)	(873,469,935)
기말금액	2,113,234,332	(840,288,903)	6,375,594,874	1,124,829,084	8,773,369,387

## 7. 사채

당분기말과 전기말 현재 당사가 발행한 사채의 내역은 다음과 같습니다.

(단위: 원)					
종류	만기일	연이자율(%)	제 10(당)3분기	제 9(전기)	보증기관
무기명식 이권부 무보증사채	2010.6.23	4.00	30,000,000,000	30,000,000,000	SK증권
	2010.4.30	5.38	40,000,000,000	40,000,000,000	SK증권
	2011.4.4	5.85	20,000,000,000	-	동부증권
합계			90,000,000,000	70,000,000,000	

## 8. 장·단기차입금

당분기말과 전기말 현재 장·단기차입금의 내역은 다음과 같습니다.

### (1) 단기차입금

(단위: 원)				
차입처	내역	이자율(%)	제 10(당)3분기	제 9(전기)
신한은행	일반대출	CD+0.70	-	10,000,000,000
	시설대출	CD+0.50	20,000,000,000	20,000,000,000
메리츠증권	CP	5.90	-	10,000,000,000
	CP	5.61	-	10,000,000,000

국민은행	CP	6.09	-	10,000,000,000
HSBC	당좌차입	CD+0.9%	5,500,004,000	-
합 계			25,500,004,000	60,000,000,000

(2) 유동성장기차입금

(단위: 원)					
차입처	내역	이자율(%)	제 10(당)3분기	제 9(전기)	만기
한국외환은행	중장기기업어음할인	5.20	20,000,000,000	0	2009.7.16
합 계			20,000,000,000	0	

(3) 원화장기차입금

(단위: 원)					
차입처	내역	이자율(%)	제 10(당)3분기	제 9(전기)	만기
한국외환은행	중장기기업어음할인	5.20	20,000,000,000	20,000,000,000	2009.7.16
	중장기기업어음할인	5.76	20,000,000,000	20,000,000,000	2010.9.24
소 계			40,000,000,000	40,000,000,000	
유동성장기차입금			(20,000,000,000)	-	
합 계			20,000,000,000	40,000,000,000	

(4) 외화장기차입금

(단위: 원)					
차입처	내역	이자율(%)	제 10(당)3분기	제 9(전기)	만기
수출입은행	해외투자자금대출	LIBOR(3M)+2.22	8,313,900,000 (USD 7,000,000)	-	2010.05.31
합 계			8,313,900,000	-	

9. 퇴직급여충당부채

(1) 당분기와 전기중 퇴직급여충당부채의 변동내역은 다음과 같습니다.

(단위: 원)		
	제 10(당)3분기	제 9(전기)
기초잔액	7,031,689,609	5,459,616,171
퇴직급여지급액	(2,459,013,636)	(2,640,029,450)
퇴직급여설정액	3,443,552,560	3,770,262,733
관계회사 전입액	295,688,058	441,840,155
합병시 승계액(*1)	14,127,571	-
기말잔액	8,326,044,162	7,031,689,609

(\*1) 합병시 승계액은 씨지브이시네마(주) 합병에 따른 퇴직급여충당금 승계액입니다. 당사는 임직원의 퇴직금지급에 충당하기 위하여 당3분기말과 전기말 현재 퇴직급여추계액의 55.75% 및 77.55%에 해당하는 금액을 삼성생명보험(주)에 퇴직보험으로 가입하고 있으며, 이에 따라 납입한 퇴직보험료는 퇴직급여충당부채에서 차감하는 형식으로 표시하고 있습니다.

10. 외화자산 및 부채

당3분기말과 전기말 현재 외화자산 및 부채의 내역은 다음과 같습니다.

(원화단위: 원)								
	제 10(당)3분기				제 9(전)기			
		외 화	환율	원화환산액		외 화	환율	원화환산액
현금및현금성자산	RMB	1,870,752.79	173.51	324,594,316	RMB	748,566.37	128.45	96,153,349
	USD	112,369.14	1,187.70	133,460,828		-	-	-
미지급비용	USD	28,939	1,187.70	34,370,850		-	-	-
리스부채 (유동성대체분포함)	USD	1,717,972	1,187.70	2,040,435,344	USD	1,851,528	938.20	1,737,103,519
외화장기차입금	USD	7,000,000	1,187.70	8,313,900,000		-	-	-

상기 외화환산과 관련하여 외화환산이익 37,156천원을 영업외수익으로, 외화환산손실 1,532,534천원을 영업외비용으로 계상하였습니다.

11. 우발부채와 약정사항

(1) 당분기말 현재 당사의 금융기관에 대한 여신 한도 약정 내역은 다음과 같습니다.

(원화단위: 천원)									
종 류	한국외환은행	우리은행	신한은행	국민은행	메리츠증권	동양종합금융	HSBC	수출입은행	계
당좌대출	2,000,000	3,000,000	-	10,000,000	-	-	10,000,000	-	25,000,000
일반대출	-	-	20,000,000	-	-	-	-	-	20,000,000
어음할인대출	40,000,000	15,000,000			20,000,000	20,000,000			95,000,000
기업구매카드		8,000,000	10,000,000	-	-	-	-	-	18,000,000
원화 계	42,000,000	26,000,000	30,000,000	10,000,000	20,000,000	20,000,000	10,000,000	-	158,000,000
수입신용장	USD 870,000	-	-	-	-	-	-	-	USD 870,000
외화대출	-	-	-	-	-	-	-	USD 7,000,000	USD 7,000,000
외화 계	USD 870,000	-	-	-	-	-	-	USD 7,000,000	USD 7,870,000

(2) 어음할인

당사는 CP(기업어음) 5매를 발행하여 한국외환은행으로 부터 40,000,000천원을 차입하고 있습니다.

(3) 지급보증

당사는 전기 법인세 납세액의 유예건과 관련하여 한국외환은행으로부터 3,480,000천원, 신한은행으로부터 6,940,091천원의 지급보증을 제공받고 있습니다. 또한, 한국공항공사와 임대차계약만료시 인테리어 설치를 원상회복하기로 하는 약정을 체결한 것과 관련하여 한국외환은행으로부터 376,714천원의 지급보증을 받고 있습니다.

(4) 당사는 주식변동과 관련 Asia Cinema Holding BV와의 거래에 대하여 과세예고 통지 (6,503,189천원)를 받았으며, 이에 대하여 현재 과세전적부심사 및 심사청구를 하였습니다. 당사는 이와 관련하여 전기에 인식한 1,923,631천원을 제외하고는 자원유출가능성이 거의 없을 것으로 예측하고 있기 때문에 이로 인한 영향을 재무제표에 반영하지 아니하였습니다.

## 12. 파생상품

당3분기말 현재 당사가 보유하고 있는 파생상품의 내역은 다음과 같습니다.

(원화단위: 원)				
계약처	계약금액	계약내용	개시일	만기일
한국외환은행	20,000,000,000	5.20% 고정금리를 지급하고 CD+0.42%의 변동금리를 수취하는 금리스왑	2006.7.19	2009.7.16
한국외환은행	20,000,000,000	5.76% 고정금리를 지급하고 CD+0.49%의 변동금리를 수취하는 금리스왑	2007.9.27	2010.9.27
신한은행	USD 7,000,000	5.66% 원화 고정금리를 지급하고 LIBOR(3M)+2.22% 의 외화변동금리를 수취하는 통화스왑	2008.5.30	2010.5.31

(1) 당사는 한국 외환은행으로 부터 차입한 변동이자 지급조건 차입금에 대하여 이자율 변동 위험을 회피하기 위하여 동은행과 변동(CD+ 0.42%)이자금액을 수취하고 고정(5.2%)이자금액을 지급하는 이자율스왑계약과 변동(CD+ 0.49%)이자금액을 수취하고 고정(5.76%)이자금액을 지급하는 이자율스왑계약을 각각 체결하였으며, 계약체결일에 프리미엄 수수액은 없습니다. 동 이자율 스왑계약은 기업회계기준상 매매목적의 파생상품거래이므로 당3분기말 현재 미결제된 이자율 스왑 계약 관련 평가 이익 331,812천원은 당3분기 손익에 반영되었습니다.

(2) 당사는 USD 7,000,000 의 외화차입금에 대하여 환위험을 회피하고자 신한은행과 5.66% 원화 고정금리를 지급하고 LIBOR(3M)+ 2.22% 의 외화변동금리를 수취하는 통화스왑을 체결하였습니다. 동 통화스왑계약은 기업회계기준상 매매목적의 파생상품거래이므로 당3분기말 현재 미결제된 통화 스왑 계약 관련 평가 이익 1,060,682천원은 당3분기 손익에 반영되었습니다.

## 13. 자본금

(1) 당사가 발행할 주식의 총수, 발행한 주식의 수 및 1주당 금액은 각각 100,000,000주, 20,615,248주 및 500원입니다.

(2) 당사는 1999년부터 5년내에 배당금 지급시 상환하는 것을 원칙으로 하되, 이익잉여금이 없으면 상환이 유보되는 의결권 있는 상환우선주 1,830,000주를 발행한 바 있습니다. 당사는 2001년부터 2003년까지 상환우선주 전량을 이익잉여금으로 상환하였습니다.

## 14. 법인세 비용

(1) 당분기 및 전분기의 계속사업손익법인세비용의 산출내역은 다음과 같습니다.

(단위: 원)		
내역	제 10(당)3분기	제 9(전)3분기



	3개월	누적	3개월	누적
당기 법인세 부담액	6,017,594,936	14,226,584,945	5,712,020,059	10,723,236,853
일시적차이로 인한 이연법인세 변동액	(100,546,971)	87,026,869	(67,067,488)	(939,727,907)
자본에 직접 반영된 법인세비용	(1,921,264)	(2,783,369)	2,229,355	389,605
법인세비용	5,915,126,701	14,310,828,445	5,647,181,926	9,783,898,551

(2) 당분기 및 전분기의 법인세비용차감전계속사업손익과 법인세비용간의 관계는 다음과 같습니다.

(단위: 원)		
내역	제 10(당)3분기	제 9(전)3분기
법인세비용차감전순손익	39,587,009,281	27,319,505,387
적용세율에 따른 세부담액	10,873,227,552	7,499,663,981
조정사항		
비공제비용	1,127,572,787	43,264,506
차감할일시적차이 미인식액	2,215,625,926	2,235,972,144
기타(세율차이 등)	94,402,180	4,997,920
법인세비용	14,310,828,445	9,783,898,551
유효세율	36.15%	35.81%

(3) 일시적차이 및 이연법인세자산(부채)의 증감내역은 다음과 같습니다.

① 제 10(당) 3분기

(단위: 원)					
관련 계정과목	차감할(가산할) 일시적차이				
	기초잔액	합병으로인한 유보승계	증가	감소	기말잔액
퇴직급여충당부채	-	9,182,922	5,050,595,053	5,050,595,053	9,182,922
퇴직보험예치금	-	-	80,788,452	80,788,452	-
지분법적용투자주식	29,204,937,338	-	3,036,221,697	4,339,376,001	27,901,783,034
감가상각비	368	-	-	-	368
대손충당금	2,369,266,767	28,351,131	2,496,146,275	2,397,924,798	2,495,839,375
부의영업권	840,288,903	-	-	74,877,228	765,411,675
미수수익	15,954,092	(20,958,904)	20,958,904	-	15,954,092
특례감가상각비	(2,785,097,061)	-	227,769,135	123,761,051	(2,681,088,977)
무형자산상각비	34,292,427	-	-	-	34,292,427
포인트충당부채	119,616,085	-	-	17,810,347	101,805,738
토지	3,354,166,011	-	3,777,853,596	-	7,132,019,607
건물	5,031,249,017	-	5,666,780,395	-	10,698,029,412
통화스왑	-	-	-	1,060,681,094	(1,060,681,094)
이자율스왑	(485,484,268)	-	-	331,811,898	(817,296,166)
매도가능증권	(32,916,762)	-	-	10,121,342	(43,038,104)
잡손실	1,923,630,508	-	-	626,553,480	1,297,077,028
복구충당부채	-	-	11,950,171	-	11,950,171

유형자산손상차손	1,693,674,538	-	-	-	1,693,674,538
외화환산손익	-	-	1,532,534,013	37,155,841	1,495,378,172
합 계	41,283,577,963	16,575,149	21,901,597,691	14,151,456,585	49,050,294,218

② 제 9(전) 3분기

(단위: 원)					
관련 계정과목	가산할(차감할) 일시적차이				
	기초잔액	기초세무조정	증가	감소	기말잔액
퇴직급여충당부채	-	-	1,510,022,060	-	1,510,022,060
지분법적용투자주식	18,116,281,341	18,116,281,341	3,225,021,166	5,025,280	21,336,277,227
감가상각비	368	368	-	-	368
대손충당금	715,087,999	-	1,712,962,715	-	1,712,962,715
선수수익	21,250,350	-	-	-	-
부의영업권	940,125,207	940,125,207	-	74,877,228	865,247,979
미수수익	15,954,092	15,954,092	-	-	15,954,092
특례감가상각비	(4,130,982,386)	(4,129,916,208)	(123,761,051)	(1,244,708,596)	(3,008,968,663)
무형자산상각비	34,292,427	34,292,427	-	-	34,292,427
포인트충당부채	108,752,027	108,752,027	9,860,640	-	118,612,667
토지	1,354,166,011	1,354,166,011	2,000,000,000	-	3,354,166,011
건물	2,031,249,017	2,031,249,017	3,000,000,000	-	5,031,249,017
이자율스왑	(17,562,414)	(17,562,414)	(204,584,904)	-	(222,147,318)
매도가능증권	(3,900,000)	(3,900,000)	-	(7,156,497)	3,256,497
합 계	19,184,714,039	18,449,441,868	11,129,520,626	(1,171,962,585)	30,750,925,079

(4) 이연법인세자산(부채)의 증감내역은 다음과 같습니다.

① 제 10(당) 3분기

(단위: 원)					
관련 계정과목	이연법인세자산(부채)				
	기초잔액	합병으로인한 유보승계	증가	감소	기말잔액
퇴직급여충당부채	-	2,525,304	1,388,913,640	1,388,913,640	2,525,304
퇴직보험예치금	-	-	22,216,824	22,216,824	-
지분법적용투자주식	8,031,357,768	-	834,960,967	1,193,328,400	7,672,990,335
감가상각비	101	-	-	-	101
대손충당금	651,548,361	7,796,561	686,440,226	659,429,319	686,355,829
부의영업권	231,079,448	-	-	20,591,238	210,488,210
미수수익	4,387,375	(5,763,699)	5,763,699	-	4,387,375
특례감가상각비	(765,901,691)	-	62,636,512	34,034,289	(737,299,468)
무형자산상각비	9,430,417	-	-	-	9,430,417
포인트충당부채	32,894,423	-	-	4,897,845	27,996,578
토지	922,395,653	-	1,038,909,739	-	1,961,305,392
건물	1,383,593,480	-	1,558,364,609	-	2,941,958,089
통화스왑	-	-	-	291,687,301	(291,687,301)
이자율스왑	(133,508,174)	-	-	91,248,272	(224,756,446)
매도가능증권	(9,052,110)	-	-	2,783,369	(11,835,479)

잡손실	528,998,390	-	-	172,302,207	356,696,183
복구충당부채	-	-	3,286,298	-	3,286,298
유형자산손상차손	465,760,498	-	-	-	465,760,498
외화환산손익	-	-	421,446,854	10,217,856	411,228,998
소 계	11,352,983,939	4,558,166	6,022,939,367	3,891,650,560	13,488,830,913
실현가능성이 낮아 인식하지 않은 이연법인세자산	(10,568,426,349)	-	(3,432,235,315)	(1,213,919,638)	(12,786,742,026)
합 계	784,557,590	4,558,166	2,590,704,052	2,677,730,922	702,088,887

② 제 9(전) 3분기

(단위: 원)					
관련 계정과목	이연법인세자산(부채)				
	기초잔액	기초세무조정	증가	감소	기말잔액
퇴직급여충당부채	-	-	415,256,067	-	415,256,067
지분법적용투자주식	4,981,977,369	-	886,880,821	1,381,952	5,867,476,238
감가상각비	101	-	-	-	101
대손충당금	196,649,200	(196,649,200)	471,064,747	-	471,064,747
선수수익	5,843,846	(5,843,846)	-	-	-
부의영업권	258,534,432	-	-	20,591,238	237,943,194
미수수익	4,387,375	-	-	-	4,387,375
특례감가상각비	(1,136,020,156)	293,199	(34,034,289)	(342,294,864)	(827,466,382)
무형자산상각비	9,430,417	-	-	-	9,430,417
포인트충당부채	29,906,807	-	2,711,676	-	32,618,483
토지	372,395,653	-	550,000,000	-	922,395,653
건물	558,593,480	-	825,000,000	-	1,383,593,480
이자율스왑	(4,829,664)	-	(56,260,849)	-	(61,090,513)
매도가능증권	(1,072,500)	-	-	(1,968,038)	895,538
소 계	5,275,796,360	(202,199,847)	3,060,618,173	(322,289,712)	8,456,504,398
실현가능성이 낮아 인식하지 않은 이연법인세자산	(6,171,500,934)	-	(2,261,880,821)	(21,973,190)	(8,411,408,565)
합 계	(895,704,574)	(202,199,847)	798,737,352	(344,262,902)	45,095,833

(5) 차감할 일시적차이가 소멸될 기간에 과세소득이 충분할 것으로 예상되어 이연법인세자산을 인식하였습니다.

(6) 이연법인세자산으로 인식되지 아니한 항목의 금액은 다음과 같습니다.

(단위: 원)		
관련자산	제 10(당)3분기	제 9(전)3분기
차감할 일시적차이		
지분법투자주식	27,901,783,034	21,336,277,227
부의영업권	765,411,675	865,247,979
토지	7,132,019,607	3,354,166,011
건물	10,698,029,412	5,031,249,017
합 계	46,497,243,728	30,586,940,234

(7) 당분기 및 전분기중에 자본에 직접 부가되거나 차감된 당기 법인세부담액과 이연법인세 내역은 다음과 같습니다.

(단위: 원)						
내역	제 10(당)3분기			제 9(전)3분기		
	금액	법인세 부담액	이연법인세 자산(부채)	금액	법인세 부담액	이연법인세 자산(부채)
매도가능증권평가이익	10,121,342	-	(2,783,369)	(1,416,747)	-	389,605

(8) 상계전 총액기준에 의한 이연법인세자산 및 이연법인세부채의 내역은 다음과 같습니다.

(단위: 원)				
계정과목	제 10(당)3분기		제 9(전)3분기	
	유동	비유동	유동	비유동
이연법인세자산	1,458,668,385	508,999,195	475,452,122	458,200,606
이연법인세부채	(516,443,747)	(749,134,947)	(61,090,513)	(827,466,382)
상계후금액	942,224,638	(240,135,752)	414,361,609	(369,265,776)

(9) 상계전 총액기준에 의한 미지급법인세의 내역은 다음과 같습니다.

(단위: 원)		
계정과목	제 10(당)3분기	제 9(전)3분기
미지급법인세	17,026,584,945	10,718,375,983
선급법인세	17,615,220	1,384,540
법인세추납(환급)액	87,043,570	(204,007,628)
미지급법인세순액	16,921,926,155	10,920,999,071

## 15. 주당이익

주당이익의 계산내역은 다음과 같습니다.

### (1) 기본주당이익

(단위: 원, 주)				
내역	제 10(당)3분기		제 9(전)3분기	
	보통주분기순이익	보통주분기누적순이익	보통주분기순이익	보통주분기누적순이익
법인세비용차감후이익	16,149,128,296	25,276,180,836	13,330,142,189	17,535,606,836
가중평균보통유통주식수(*)	20,615,248	20,615,248	20,615,248	20,615,248
주당순이익	783	1,226	647	851

(\*) 당분기 및 전분기의 가중평균유통보통주식수는 20,615,248주입니다.

### (2) 희석주당이익

주식선택권으로 인한 희석화효과가 발생하지 아니하므로 희석주당이익은 기본주당이익과

동일합니다.

(3) 반회석성 잠재적보통주

당분기 중에는 반회석효과로 회석주당순이익을 계산할 때 고려하지 않았지만 앞으로 회석효과가 발생할 가능성이 있는 잠재적보통주의 내역은 다음과 같습니다.

(단위: 원, 주)				
구 분	액면금액	청구기간	발행될 보통주식수	비 고
주식선택권	500	2007.06.10 ~ 2014.06.09	31,800	대표이사 및 임원
주식선택권	500	2008.03.13 ~ 2015.03.12	5,530	대표이사 및 임원

(4) 전기 및 당분기 주당이익의 내역은 다음과 같습니다.

(단위: 원)		
구 분	제10(당)분기	제9(전기)
기본주당이익	443	589
회석주당이익	443	589

16. 회계변경

당사는 기업회계기준서 제15호 '지분법'이 개정됨에 따라 이를 적용하여 전기 재무제표에 기타포괄손익누계액에 포함되어 있던 지분법자본변동 중 일부를 기타의자본조정으로 재분류 하였으며, 그 금액은 당기와 전기 각각 2,314,050천원입니다.

17. 포괄손익계산서

(단위: 원)		
구 분	제 10(당)3분기	제 9(전)3분기
분기순손익	25,276,180,836	17,535,606,836
기타포괄손익		
매도가능증권평가이익 (법인세효과: 당3분기: (2,783,369), 전3분기: 389,605)	7,337,973	(3,854,642)
지분법자본변동	1,733,601,060	5,025,280
포괄손익	27,017,119,869	17,536,777,474

18. 부가가치 관련자료

당분기와 전분기의 매출원가 또는 판매비와관리비, 영업외비용에 포함된 부가가치계산에 필요한 자료는 다음과 같습니다.

(단위: 원)				
계정과목	제 10(당)3분기		제 9(전)3분기	
	3개월	누적	3개월	누적

급여	11,491,573,857	34,507,851,116	11,230,400,842	32,523,022,218
퇴직급여	779,990,062	3,443,552,560	873,213,316	2,927,273,317
복리후생비	988,285,949	3,017,399,980	1,039,201,536	3,125,616,270
지급임차료	6,914,570,109	17,733,357,364	6,462,095,491	15,581,347,418
감가상각비	6,559,408,234	19,565,105,624	6,150,312,947	17,249,916,517
세금과공과	721,170,171	1,149,678,719	616,525,122	909,664,075
무형자산상각비	593,051,012	1,755,249,939	275,245,659	684,360,914
주식보상비용	0	4,017,949	4,995,287	47,210,968

## 19. 판매비와관리비

당분기와 전분기의 판매비와관리비의 내역은 다음과 같습니다.

(단위: 원)				
과 목	제 10(당)3분기		제 9(전)3분기	
	3개월	누적	3개월	누적
급여	10,097,664,765	29,792,291,831	9,592,655,861	28,068,785,189
퇴직급여	667,184,550	2,940,775,669	751,978,794	2,567,080,335
복리후생비	988,285,949	3,017,399,980	1,039,201,536	3,125,616,270
소모품비	531,787,541	1,566,565,278	641,685,669	1,867,897,584
접대비	60,484,114	185,084,715	91,076,628	225,465,627
비품비	30,056,758	148,053,747	62,695,948	175,887,668
도서인쇄비	66,034,395	245,678,694	161,268,196	707,350,189
여비교통비	248,135,928	796,375,039	217,820,884	726,860,847
통신비	469,537,256	1,421,696,857	634,922,136	1,869,844,377
차량유지비	42,334,849	104,986,360	25,253,938	62,892,719
지급임차료	6,914,570,109	17,733,357,364	6,462,095,491	15,581,347,418
감가상각비	475,575,585	1,437,672,196	465,490,329	1,376,649,830
대손상각비	1,597,033	57,581,870	19,251,038	312,362,676
수선비	286,409,341	735,818,548	168,379,160	749,885,827
보험료	118,541,631	354,111,291	137,405,267	369,368,165
세금과공과	721,170,171	1,149,678,719	616,525,122	909,664,075
잡비	116,876,380	295,740,962	(24,551,419)	365,909,397
광고선전비	1,422,102,434	3,816,636,077	1,234,463,552	3,872,702,583
조사연구비	123,529,340	304,016,909	52,380,974	451,576,627
교육훈련비	191,808,744	732,642,683	(30,370,415)	455,461,194
행사비	25,402,480	96,169,590	(25,205,587)	134,129,899
회의비	223,384,778	578,875,733	75,124,639	528,802,510
무형자산상각비	593,051,012	1,755,249,939	275,245,659	684,360,914
건물관리비	6,517,148,062	17,001,808,946	5,839,660,507	13,804,333,062
입장권인쇄	82,828,782	244,103,300	38,580,000	239,835,006
용역수수료	3,985,961,108	11,716,165,510	4,314,700,427	12,966,781,606

폐기물수수료	33,535,678	96,137,147	24,511,900	53,369,476
주식보상비용	-	4,017,949	4,995,287	47,210,968
기타수수료	1,424,525,639	3,841,062,311	942,890,636	2,387,339,192
합 계	36,459,524,412	102,169,755,214	33,810,132,157	94,688,771,230

## 20. 합병

당사는 관리비용의 절감 및 경영의 효율성을 달성하기 위하여 종속회사인 씨지브이시네마(주)를 2008년 1월 11일자로 흡수합병 하였습니다. 이와 같은 종속회사와의 합병에 대한 주요내용은 다음과 같습니다.

### (1) 합병회사와 피합병회사의 내용

구 분	합병회사	피합병회사
회사명	씨제이씨지브이(주)	씨지브이시네마(주)
대표이사	하대중	김진환
주요사업	극장 상영 및 운영	극장 상영 및 운영

### (2) 합병일정 및 합병비율

구 분	합병회사
합병계약일	2007년 11월 7일
합병승인일	2007년 12월 7일
합병등기일	2008년 1월 11일
합병비율	1:0

### (3) 회계처리 방법

피합병회사는 당사가 총 지분의 100%를 소유하고 있는 종속회사로 지배종속간 합병에 해당되므로 당사는 합병기준일 현재 피합병회사의 자산 및 부채를 연결채무제표상 장부가액으로 승계하였습니다. 지분법 적용시 계산된 투자제거차액은 합병회계처리시 대차대조표의 영업권으로 계상하였으며, 영업권으로 계상된 금액은 6,603,923천원으로서 6.75년의 내용연수에 걸쳐 상각될 예정입니다.

### (4) 피합병법인의 요약 재무제표

#### 1) 요약 대차대조표

(단위: 원)		
구 분	2007년 12월 31일	2008년 1월 11일
1. 유동자산	5,352,431,448	5,243,593,006
(1) 당좌자산	5,315,288,828	5,213,881,798
(2) 재고자산	37,142,620	29,711,208
2. 비유동자산	3,132,922,977	3,128,147,569
(1) 유형자산	1,803,094,920	1,803,094,920

(2) 무형자산	1,160,426,086	1,155,650,678
(3) 기타비유동자산	169,401,971	169,401,971
자산총계	8,485,354,425	8,371,740,575
1. 유동부채	2,751,759,933	2,570,771,026
2. 비유동부채	1,654,483,742	1,648,847,158
부채총계	4,406,243,675	4,219,618,184
1. 자본금	1,000,000,000	1,000,000,000
2. 이익잉여금	3,079,110,750	3,152,122,391
자본총계	4,079,110,750	4,152,122,391
부채와자본총계	8,485,354,425	8,371,740,575

## 2) 요약 손익계산서

(단위: 원)		
구 분	2007년 12월 31일	2008년 1월 11일
1. 매출액	11,813,717,794	345,557,133
2. 매출원가	5,908,276,324	162,180,720
3. 매출총이익	5,905,441,470	183,376,413
4. 판매비와관리비	4,777,212,477	101,363,643
5. 영업이익	1,128,228,993	82,012,770
6. 영업외수익	373,343,995	18,949,309
7. 영업외비용	42,934,874	65,900
8. 법인세비용차감전순이익	1,458,638,114	100,896,179
9. 법인세비용	419,754,183	27,884,538
10. 당기순이익	1,038,883,931	73,011,641

## 21. 현금흐름표

당분기와 전분기의 투자와 재무활동 중 현금의 유입과 유출이 없는 중요한 거래내역은 다음과 같습니다.

(단위: 원)		
내역	제 10(당)3분기	제 9(전)3분기
토지 및 건물의 미수금의 정산	4,805,584,403	-

## 사. 당해 사업연도의 수정 전·후의 재무제표

해당사항 없음

## 5. 연결재무제표

### 가. 요약연결재무정보

(단위 : 원)



구분	제 9 기	제 8 기	제 7 기
[유동자산]	57,113,086,696	54,089,872,863	33,204,096,306
· 당좌자산	54,069,856,066	53,233,987,777	32,419,559,082
· 재고자산	3,043,230,630	855,885,086	784,537,224
[비유동자산]	421,340,520,071	354,918,970,286	257,821,497,667
· 투자자산	11,369,003,136	125,735,902,048	100,642,091,748
· 유형자산	246,631,124,616	207,283,502,674	143,247,680,507
· 무형자산	22,861,623,491	21,899,565,564	13,931,725,412
기타비유동자산	140,478,768,828	-	-
자산총계	478,453,606,767	409,008,843,149	291,025,593,973
[유동부채]	176,602,705,501	169,676,671,756	75,832,455,030
[비유동부채]	115,158,015,015	55,992,517,073	47,303,271,962
부채총계	291,760,720,516	225,669,188,829	123,135,726,992
외부주주지분	7,156,994,630	7,094,713,037	6,434,395,782
[자본금]	28,607,624,000	28,607,624,000	28,607,624,000
[연결자본잉여금]	61,323,481,350	62,065,599,116	62,065,599,116
[연결이익잉여금]	89,355,310,961	85,433,820,568	70,815,270,670
[연결자본조정]	235,133,861	137,897,599	△33,022,587
[연결기타포괄손익누계액]	14,341,449	-	-
자본총계	186,692,886,251	183,339,654,320	167,889,866,981
매출액	397,394,512,040	331,617,596,835	282,680,028,747
영업이익	32,000,131,671	40,374,301,452	37,094,879,977
경상이익	21,965,546,174	33,777,754,532	34,694,787,182
총당기순이익	11,217,756,185	23,514,983,424	24,044,796,679
연결당기순이익	12,167,589,593	22,864,649,098	23,739,218,681
연결에 포함된 회사수	3	2	1

[△는 부(-)의 수치임]

## 나. 연결재무제표 이용상의 유의점

### (1)연결재무제표 작성기준

당사의 회계처리 및 재무제표 등은 연결기업회계기준에 의해서 작성되었으며, 외부감사인의 감사의견은 다음과 같습니다.

구분	제9기 (2007.1.1~2007.12.31)	제8기 (2006.1.1~2006.12.31)	제7기 (2005.1.1~2005.12.31)
외부감사인	삼정회계법인	삼정회계법인	삼정회계법인
감사의견	적정	적정	적정

따라서 '연결재무제표'에 기재된 내용은 모두 기업회계기준에 합치되는 재무제표입니다

(2)기업회계기준등의 위반사항  
해당사항 없음

(3)기타유의하여야 할 사항  
해당사항 없음

**다. 연결재무제표**

(1) 연결대차대조표

제 9 기 2007년 12월 31일 현재

제 8 기 2006년 12월 31일 현재

제 7 기 2005년 12월 31일 현재

씨제이씨지브이주식회사 및 종속회사

(단위 : 원)

과 목	제 9 기	제 8 기	제 7 기
자 산			
I. 유동자산	57,113,086,696	54,089,872,863	33,204,096,306
(1) 당좌자산	54,069,856,066	53,233,987,777	32,419,559,082
현금및현금성자산	16,224,885,365	18,380,438,118	16,039,820,292
단기금융상품	555,000,000	392,500,000	-
매도가능증권	950,000	950,000	950,000
매출채권	29,519,594,389	16,976,972,805	11,223,633,548
대손충당금	(9,451,480,434)	(328,625,187)	(257,666,869)
미수금	11,898,187,911	13,461,179,005	1,403,356,481
대손충당금	(1,897,064,607)	(1,211,664,912)	(2,055,017)
단기대여금	4,023,524,114	2,158,471,432	1,065,000,000
대손충당금	(178,820,930)	-	-
미수수익	43,759,751	39,325,630	23,581,796
대손충당금	(17,534,247)	(17,534,247)	(17,534,247)
선급금	1,063,383,493	1,187,056,836	1,140,252,364
대손충당금	(282,362,926)	(29,000,000)	-
선급비용	878,356,922	1,985,173,408	721,586,089
미수법인세환급액			7,267,030
유동성이연법인세자산	1,203,992,997	221,182,475	1,071,367,615
이자율스왑	485,484,268	17,562,414	-
(2) 재고자산	3,043,230,630	855,885,086	784,537,224
원재료	390,479,041	318,061,439	267,400,905
상품	2,811,447,283	425,751,760	444,273,329
상품평가충당금	(361,197,407)	-	-
제품	19,447,714	-	-
저장품	183,053,999	112,071,887	72,862,990

II. 비유동자산	421,340,520,071	354,918,970,286	257,821,497,667
(1) 투자자산	11,369,003,136	20,280,014,419	22,172,999,515
장기금융상품	13,500,000	13,500,000	226,000,000
장기대여금	1,194,171,481	3,591,847,181	6,353,330,000
대손충당금	(200,000,000)	(200,000,000)	(200,000,000)
매도가능증권	3,547,272,189	5,003,900,000	4,000,000,000
지분법적용투자주식	5,313,118,198	6,912,305,132	15,183,095,926
통화스왑			37,321,565
기타의투자자산	1,500,941,268	4,958,462,106	736,629,706
(2) 유형자산	246,631,124,616	207,283,502,674	143,247,680,507
토지	30,185,111,274	27,016,924,551	11,405,067,087
건물	54,018,646,377	46,626,210,690	21,769,989,580
감가상각누계액	(4,040,818,997)	(2,736,555,651)	(1,913,455,444)
시설설비	135,807,108,086	94,220,366,243	73,228,275,876
감가상각누계액	(26,460,097,378)	(17,917,540,741)	(10,622,977,208)
공기구비품	114,765,457,728	92,103,901,127	69,409,229,202
감가상각누계액	(68,169,479,449)	(50,160,414,445)	(35,409,333,199)
손상차손누계액	(1,695,486,705)	-	-
차량운반구	82,496,385	37,083,828	37,083,828
감가상각누계액	(26,709,739)	(10,816,114)	(1,545,158)
리스자산	7,934,642,243	5,542,702,470	3,981,911,412
감가상각누계액	(1,238,028,775)	(522,419,866)	(33,182,594)
건설중인자산	5,468,283,566	13,084,060,582	11,396,617,125
(3) 무형자산	22,861,623,491	21,899,565,564	13,931,725,412
영업권	14,614,023,354	13,726,430,428	6,488,116,471
부의영업권	(840,288,903)	(940,125,207)	(1,039,961,511)
사용수익기부자산	7,536,020,960	8,324,403,140	7,608,529,790
산업재산권	21,979,477	25,611,409	10,242,900
기타의무형자산	1,529,888,603	763,245,794	864,797,762
(4) 기타비유동자산	140,478,768,828	105,455,887,629	78,469,092,233
보증금	140,478,768,828	105,455,887,629	78,469,092,233
대손충당금			(4,163,377,682)
자 산 총 계	478,453,606,767	409,008,843,149	291,025,593,973
부 채			-
I. 유동부채	176,602,705,501	169,676,671,756	75,832,455,030
매입채무	35,715,716,504	30,237,237,513	28,301,205,189
미지급금	22,587,594,708	24,796,228,523	17,337,042,240
예수금	3,175,714,858	654,105,679	515,486,196
미지급비용	10,095,855,455	6,972,314,547	3,342,090,005

선수금	11,304,050,504	8,156,350,658	4,701,709,038
선수수익	23,380,472	30,201,552	110,566,366
임대보증금	365,000,000	365,000,000	-
미지급법인세	12,608,384,977	5,777,722,605	5,830,406,741
부가세예수금	2,522,468,412	1,121,291,656	1,558,492,873
단기차입금	77,530,000,000	46,870,000,000	14,000,000,000
예수보증금	505,970,000	645,892,718	57,249,336
유동성리스부채	168,569,611	104,577,876	78,207,046
유동성장기부채	-	43,670,681,141	-
사채할인발행차금	-	(40,109,672)	-
통화스왑	-	315,176,960	-
II. 비유동부채	115,158,015,015	55,992,517,073	47,303,271,962
사채	70,000,000,000	30,000,000,000	10,000,000,000
사채할인발행차금	(669,730,543)	(708,509,961)	(1,001,608,825)
장기차입금	40,000,000,000	20,000,000,000	4,000,000,000
리스부채	1,568,533,908	1,041,438,395	864,030,846
임대보증금	30,000,000	-	160,000,000
장기예수보증금	366,960,000	294,960,000	98,895,238
퇴직급여충당부채	7,761,594,981	5,996,970,408	3,720,498,252
퇴직보험예치금	(5,453,356,799)	(3,517,123,364)	(2,144,210,493)
퇴직연금운용자산	(460,749,698)	(7,645,800)	-
국민연금전환금	(9,355,500)	-	(5,614,200)
장기선수수익	1,401,303,679	1,608,904,207	-
복구충당부채	239,052,492	223,476,204	-
포인트충당금	119,616,085	108,752,027	95,885,396
장기미지급비용	109,500,000	-	-
비유동성이연법인세부채	154,646,410	951,294,957	1,515,395,748
부 채 총 계	291,760,720,516	225,669,188,829	123,135,726,992
자 본			
지배회사지분	179,535,891,621	176,244,941,283	-
I. 자본금	28,607,624,000	28,607,624,000	28,607,624,000
보통주자본금	10,307,624,000	10,307,624,000	10,307,624,000
우선주자본금	18,300,000,000	18,300,000,000	18,300,000,000
II. 연결자본잉여금	61,323,481,350	62,065,599,116	62,065,599,116
III. 연결자본조정	235,133,861	137,360,091	(33,022,587)
주식선택권	182,633,861	137,360,091	(33,022,587)
기타의자본조정	52,500,000	-	-
IV. 연결기타포괄손익누계액	14,341,449	537,508	-
지분법자본변동	(9,523,203)	(2,289,992)	-

매도가능증권평가이익	23,864,652	2,827,500	-
V. 연결이익잉여금	89,355,310,961	85,433,820,568	70,815,270,670
법정준비금	5,782,146,276	4,957,536,356	4,132,926,436
임의적립금	8,410,000,000	8,410,000,000	8,410,000,000
이익잉여금	75,163,164,685	72,066,284,212	58,313,300,074
기타이익잉여금	-	-	(40,955,840)
소수주주지분	7,156,994,630	7,094,713,037	6,434,395,782
자 본 총 계	186,692,886,251	183,339,654,320	167,889,866,981
부 채 및 자 본 총 계	478,453,606,767	409,008,843,149	291,025,593,973

(2) 연결손익계산서

제 9 기 2007년 1월 1일부터 2007년 12월 31일까지

제 8 기 2006년 1월 1일부터 2006년 12월 31일까지

제 7 기 2005년 1월 1일부터 2005년 12월 31일까지

씨제이씨지브이주식회사 및 종속회사

(단위 : 원)

과 목	제 9 기	제 8 기	제 7 기
I. 매출액	397,394,512,040	331,617,596,835	282,680,028,747
II. 매출원가	199,302,768,423	158,197,530,022	129,484,750,021
III. 매출총이익	198,091,743,617	173,420,066,813	144,195,278,726
IV. 판매비와관리비	166,091,611,946	133,045,765,361	107,100,398,749
V. 영업이익	32,000,131,671	40,374,301,452	37,094,879,977
VI. 영업외수익	6,809,041,821	4,485,481,447	4,766,323,668
이자수익	384,760,717	349,869,993	742,033,908
임대료	191,568,474	190,452,596	955,283,920
외환차익	265,401,017	6,735,927	365,628,635
외화환산이익	983,987	407,952,644	20,928,284
지분법이익	-	-	65,386,996
부의영업권환입	99,836,304	99,836,304	99,836,304
기한만기관람권	1,487,017,500	768,905,341	544,424,402
투자자산처분이익	35,333,256	-	-
유형자산처분이익	1,176,011	-	16,495,420
수입수수료	413,371,666	462,424,957	702,549,336
대손충당금환입	45,125,379	724,748,302	-
이자율스왑평가이익	467,921,854	17,562,414	-
통화스왑거래이익	18,164,445	28,165,634	801,735
통화스왑평가이익	-	-	37,321,565
마일리지충당금환입액	7,630,828	-	-
보험차익	-	-	14,450,000

대관료	-	-	74,064,227
잡이익	3,390,750,383	1,428,827,335	1,127,118,936
VII. 영업외비용	16,843,627,318	10,189,620,440	7,166,416,463
이자비용	8,989,292,303	4,603,108,367	2,796,567,563
외환차손	200,812,354	4,713,330	187,458
외화환산손실	18,988,024	3,871,426	8,474,292
재고자산폐기손실	21,632,211	-	-
투자자산처분손실	12,820,602	16,901,840	16,880,290
유형자산처분손실	68,635,051	550,302,939	39,833,561
유형자산손상차손	1,896,570,908	-	-
유형자산폐기손실	230,814,056	94,015,478	54,719,319
기타의대손상각비	1,160,385,222	1,202,309,977	214,389,821
기부금	1,370,505,000	1,899,384,000	833,510,530
지분법손실	733,377,480	1,121,374,690	2,377,993,855
통화스왑평가손실	-	352,498,525	-
통화스왑거래손실	6,244,565	-	335,770,618
무형자산손상차손	1,100,012	-	-
배상금	-	55,000,000	1,351,000
법인세추납액	-	-	150,770,340
잡손실	2,132,449,530	286,139,868	335,967,816
VIII. 법인세비용차감전순이익	21,965,546,174	34,670,162,459	34,694,787,182
IX. 법인세비용	10,747,789,989	11,155,179,035	10,649,990,503
X. 당기순이익	11,217,756,185	23,514,983,424	24,044,796,679
지배회사지분순이익	12,167,589,593	22,864,649,098	23,739,218,681
소수주주지분순이익	(949,833,408)	650,334,326	305,577,998
XI. 주당손익			
기본주당손익	590	1,109	1,152
희석주당순손익	590	1,109	1,152

## 6. 부문별 재무 현황

### 가. 사업부문별 재무정보

해당사항 없음

### 나. 지역별 재무 정보

해당사항 없음

## 7. 합병 전·후의 재무제표

### 가. 합병의 개요

(1) 합병의 시기 및 목적

100% 자회사인 씨제이씨지브이(CGV공항)는 당사와 같은 멀티플렉스 상영관으로서 운영상의 효율화를 극대화하고 CGV 브랜드의 통합적 관리를 기하기 위하여 소규모합병의 방법으로 2008년 1월 11일자로 흡수합병하였습니다.

(2) 합병대상회사 및 합병의 방법

합병대상회사	영업부문	합병의 방법
씨제이씨지브이 주식회사	멀티플렉스 극장 운영	씨제이씨지브이(주)가 씨지브이시네마(주)를 소규모합병의 방법으로 흡수합병 함.
씨지브이시네마 주식회사	멀티플렉스 극장 운영	

(3) 합병조건

- 합병비율

구 분	씨제이씨지브이주식회사	씨지브이시네마주식회사	비 고
기준주가	15,200	해당사항 없음	-
본질가치	해당사항 없음	107,179	-
-자산가치	8,514	30,402	-
-수익가치	해당사항 없음	158,363	-
상대가치	해당사항 없음	해당사항 없음	-
합병가액/1주	15,200	107,179	-
합 병 비 율	1	7.05125	신주발행 없음

합병회사가 피합병회사의 발행주식을 100% 소유하고 있고 소액주주를 보호하는 측면에서 무증자 방식에 의한 1:0의 합병이므로 신주를 추가적으로 발행하지 않았습니다.

- 합병교부금

합병으로 인한 합병교부금은 없습니다.

(4) 기타

상법 제527조 3의 규정에 의거 소규모 합병절차에 의하여 진행함에 따라 합병승인 주주총회는 이사회결의로 같음하였으며, 합병종료보고총회는 이사회결의에 의한 공고로 같음하였습니다.

나. 합병 전·후의 재무제표

(단위 :원 )

구 분	합병전		합병후
	합병법인	피합병법인	
[유동자산]	35,515,028,079	5,352,431,448	40,867,459,527
· 당좌자산	34,579,813,618	5,315,288,828	39,895,102,446
· 재고자산	935,214,461	37,142,620	972,357,081
[비유동자산]	403,194,737,817	3,132,922,977	406,327,660,794

· 투자자산	57,817,481,284	0	57,817,481,284
· 유형자산	211,017,112,007	1,803,094,920	212,820,206,927
· 무형자산	8,773,369,387	1,160,426,086	9,933,795,473
· 기타비유동자산	125,586,775,139	169,401,971	125,756,177,110
자산총계	438,709,765,896	8,485,354,425	447,195,120,321
[유동부채]	145,934,291,392	2,751,759,933	148,686,051,325
[비유동부채]	113,258,725,122	1,654,483,742	114,913,208,864
부채총계	259,193,016,514	4,406,243,675	263,599,260,189
[자본금]	28,607,624,000	1,000,000,000	29,607,624,000
[자본잉여금]	63,581,077,699	0	63,581,077,699
[자본조정]	235,133,861	0	235,133,861
[기타포괄손익누계액]	-2,243,254,900	0	-2,243,254,900
[이익잉여금]	89,336,168,722	3,079,110,750	92,415,279,472
자본총계	179,516,749,382	4,079,110,750	183,595,860,132
매출액	320,465,663,569	11,813,717,794	332,279,381,363
영업이익	40,918,269,989	1,128,228,993	42,046,498,982
법인세비용차감전 계속사업이익	22,589,160,354	1,439,718,663	24,028,879,017
당기순이익	12,148,447,354	1,038,883,931	13,187,331,285

#### 다. 합병관련사항

합병신고서 제출일: 2007년 11월 8일

합병신고서 열람장소: 금융감독원 전자공시 시스템



## IV. 감사인의 감사의견 등

### 1. 감사인(공인회계사)의 감사의견 등

#### 가. 감사인

제 10 기 3분기	제 9 기 3분기	제 9 기 연간	제 8 기 연간
-	-	삼정회계법인	삼정회계법인

#### 나. 당해 사업연도의 분기감사(또는 검토)절차 요약

당사는 분기감사 또는 분기검토 대상법인이 아닙니다.

#### 다. 감사(또는 검토)의견

사 업 연 도	감사(또는 검토)의견	지적사항 등 요약
제10기 3분기	-	-
제9기 3분기	-	-
제9기 연간	적정	<p>본 감사인은 첨부된 씨제이씨지브이주식회사의 2007년 12월 31일과 2006년 12월 31일 현재의 대차대조표와 동일로 종료되는 양 회계연도의 손익계산서, 이익잉여금처분계산서, 현금흐름표 및 2007년 12월 31일로 종료되는 회계연도의 자본변동표를 감사하였습니다.</p> <p>본 감사인의 의견으로는 상기 재무제표는 씨제이씨지브이주식회사의 2007년과 2006년 12월 31일 현재의 재무상태와 동일로 종료되는 양 회계연도의 경영성과, 이익잉여금의 변동 및 현금흐름의 내용과 2007년 12월 31일로 종료되는 회계연도의 자본의 변동을 한국의 일반적으로 인정된 회계처리기준에 따라 중요성의 관점에서 적정하게 표시하고 있습니다.</p>
제8기 연간	적정	<p>본 감사인은 첨부된 씨제이씨지브이주식회사의 2006년 12월 31일과 2005년 12월 31일 현재의 대차대조표와 동일로 종료되는 양 회계연도의 손익계산서, 이익잉여금처분계산서 및 현금흐름표를 감사하였습니다.</p> <p>본 감사인의 의견으로는 상기 재무제표는 씨제이씨지브이주식회사의 2006년과 2005년 12월 31일 현재의 재무상태와 동일로 종료되는 양 회계연도의 경영성과 그리고 이익잉여금의 변동과 현금흐름의 내용을 한국의 일반적으로 인정된 회계처리기준에 따라 중요성의 관점에서 적정하게 표시하고 있습니다.</p>

#### 라. 특기사항 요약

사 업 연 도	특 기 사 항

제10기 3분기	-
제9기 3분기	-
제9기 연간	<p>1. 회계정책의 변경 회사는 당기에 기업회계기준서 제16호(법인세회계)의 개정에 따라 법인세환급액 및 추납액을 법인세비용에 반영하여 재무제표를 작성하였으며 비교표시된 전기재무제표는 이를 반영하여 수정된 것입니다. 동 회계정책의 변경에 따라 전각 법인세추납액 897,646천원은 법인세비용으로 계정과목을 재분류하였습니다. 새로운 회계처리기준이 과거연도부터 소급하여 적용되었다고 가정할 경우의 직전 3개년도의 계속사업이익 및 당기순이익 등은 변동이 없습니다.</p> <p>2. 대차대조표일 이후의 중요사건 회사는 2007년 12월 7일 이사회를 통해서 100% 자회사인 씨지브이시네마(주)를 합병비율 1:0으로 흡수합병을 결의하였으며 2008년 1월 11일에 합병등기하였습니다. 한편, 씨지브이시네마(주)의 2007년 12월 31일 현재의 자산과 부채는 각각 8,485백만원과 4,406백만원 입니다.</p>
제8기 연간	-

## 2. 최근 3사업연도의 외부감사인에게 지급한 보수 등에 관한 사항

### 가. 감사용역계약 체결현황

사업연도	감사인	내 용	보수	총소요시간
제10기 3분기	삼정회계법인	연간 회계감사 및 검토	136,500	499
제 9 기	삼정회계법인	연간 회계감사 및 검토	136,500	1,526
제 8 기	삼정회계법인	연간 회계감사 및 검토	130,000	1,398

\*(주) 보수는 외부감사보수와 내부회계관리제도 검토보수를 합산한 금액임.

### 나. 외부감사인과의 비감사용역계약 체결현황

해당사항 없음

## 3. 기타

해당사항 없음

# V. 이사회 등 회사의 기관 및 계열회사에 관한 사항

## 1. 이사회 등 회사의 기관의 개요

### 가. 이사회제도에 관한 사항

#### (1) 이사의 구성에 관한 사항

##### (가) 이사의 권한 내용

- 이사회는 법령 또는 정관에 정하여진 사항, 주주총회로부터 위임받은 사항, 회사 경영의 기본방침 및 업무집행에 관한 중요 사항을 의결한다.

- 이사회는 이사의 직무의 집행을 감독한다.

#### ① 주주총회의 소집 및 부의의안에 관한 사항

가. 주주총회의 소집

나. 영업보고서의 승인

다. 재무제표의 승인

라. 정관의 변경

마. 자본의 감소

바. 회사의 해산, 합병, 회사의 계속

사. 회사의 영업 전부 또는 중요한 일부의 양수·도

아. 영업 전부의 임대 또는 경영위임, 타인과 영업의 손익 전부를 같이하는 계약,

기타 이에 준할 계약의 체결이나 변경 또는 해약

자. 주식의 액면미달 발행

차. 이사의 회사에 대한 책임의 면제

카. 주식배당 결정

타. 주식매수선택권의 부여

파. 이사의 보수

하. 기타 주주총회에 부의할 의안

#### ② 경영일반에 관한 사항

가. 대표이사의 선임 및 해임

나. 공동대표의 결정

다. 자기자본의 100분의 10 이상이 소요되는 지점의 설치·이전 또는 폐지

라. 명의개서대리인 및 그 사무취급장소와 대리업무의 범위

마. 이사회 내 위원회의 설치와 그 위원의 선임 및 해임

바. 이사회 내 위원회에 관한 규정의 제정 또는 개폐

#### ③ 재무에 관한 사항

가. 신주의 발행

나. 사채의 모집

다. 준비금의 자본전입

라. 전환사채의 발행

마. 신주인수권부사채의 발행

④ 기 타

- 가.이사와 회사간 거래의 승인
- 나.이사의 업무 위임 및 해임
- 다.이사의 겸업 승인
- 라.주식매수선택권 부여의 취소
- 마.기타 법령 또는 정관에 정한 사항 및 대표이사가 필요하다고 인정하는 사항

(나) 이사후보의 인적사항에 관한 주총 전 공시여부 및 주주의 추천여부

2008년 3월 14일 개최된 제9기 주주총회에서 선임될 이사후보의 인적사항은 2008년 2월 26일자로 공시한 주주총회 소집통지 공고사항에 기재하였습니다.

(다) 사외이사후보추천위원회 설치 및 구성 현황

당사는 현재 사외이사후보추천위원회를 두고 있지 않습니다.

(라) 사외이사 현황

성 명	주 요 경 력	최대주주등과의 이해관계	대내외 교육 참여현황	비 고
김기태	전) 재정경제부 세제실 국장 현) 김앤장 법률사무소 고문	없음	-	-
이한익	전) 공정거래위원회 상임위원 현) 법무법인아주 고문	없음	-	-
조학국	전) 공정거래위원회 부위원장 현) 법무법인광장 고문	없음	-	-

※ 사외이사의 업무지원 조직(부서 또는 팀) :경영기획팀 (담당자 :조재형 ☎02-2017-1275)

(2) 이사회 운영에 관한 사항

(가) 이사회 운영규정의 주요내용

1. 이사회 권한

- 법령 또는 정관에서 달리 명시하고 있는 경우를 제외하고, 회사경영에 관한 모든 중요한 사항들은 이사회에서 검토 및 의결한다.
- 이사회는 이사의 직무 집행을 감독한다.

2. 이사회 구성

- 이사회는 주주총회에서 선임된 이사들로 구성된다.

3. 의 장

- 대표이사는 이사회를 주재하는 의장이 된다.
- 만일, 대표이사가 이사회에 불참하거나 의장으로서 역할을 수행하지 못할 경우, 이사회에서 선출된 이사가 대표이사를 대신하여 회의를 주재한다.

4. 이사회 소집

- 대표이사 또는 이사회에 의해 지정된 이사는 이사회를 소집 할 수 있다.
- 이사회 개최일로부터 최소한 14일 전에 각 이사 및 감사에게 이사회 의 날짜와 시간, 장소 및 회의의 안건을 통보한다.
- 위 제1항에서 규정된 이사회 소집 통지 절차는 이사 전원 및 감사의 동의에 의해 생략될 수

있다.

5. 결의방법

- 이사회 결의는 재임이사 과반수의 출석과 출석이사의 과반수 찬성으로 한다.
- 이사회 결의에 관하여 특별한 이해관계가 있는 이사는 의결권을 행사하지 못한다.
- 의결권을 행사할 수 없는 이사는 당해 이사회에 출석한 것으로 간주된다. 그러나, 이사회 결의를 위한 출석이사 과반수 찬성의 요건에는 포함되지 아니한다.
- 이사의 전부 또는 일부가 직접 회의에 출석하지 아니하고 모든 이사가 동영상 및 음성을 동시에 송,수신하는 통신수단에 의하여 결의에 참가하는 것을 허용할 수 있다

6. 이사회에 부의사항

- 주주총회의 소집 및 부의의안에 관한 사항
- 경영일반에 관한 사항
- 재무에 관한 사항
- 이사 및 이사회, 위원회등에 관한 사항

7. 권한의 위임

- 법령 및 정관에서 명시하고 있는 경우를 제외하고, 이사회는 이사회에서 결의할 사항들을 사안별로 대표이사에게 위임할 수 있다. 이사회는 언제든지 이를 철회할 수 있다.

8. 이사회 의사록

- 이사회 의사에 관하여는 의사록을 작성하여야 한다.
- 의사록에는 의사의 안건, 경과요령, 그 결과, 반대하는 자와 그 반대 이유를 기재하고 출석한 이사가 기명날인 또는 서명하여야 한다.

(나) 이사회 주요활동내역

회 차	개최일자	의안내용	가결여부	비고
1	2008.01.09	1. 씨지브이시네마와의 합병보고의 건	가결	-
2	2008.01.28	1. 제9기 재무제표 승인의 건 2. 제9기 현금배당 결의의 건 3. 제9기 정기주주총회 소집의 건	가결 가결 가결	-
3	2008.03.25	1. 공모사채 발행의 건	가결	-
4	2008.03.28	1. 원화지급보증한도 연장의 건 2. 수입신용장 한도 연장의 건	가결 가결	-
5	2008.04.23	1. 1분기 재무제표 승인의 건	가결	-
6	2008.04.28	1. 대표이사 선임의 건	가결	-
7	2008.05.26	1. 상해 신황사이트 자본금 납입의 건 2. 미국법인 자본금 추가납입의 건 3. CJ조이큐브 유상증자 참여의 건 4. 해외투자자금 은행 차입의 건	가결 가결 가결 가결	-
8	2008.07.17	1. 2008년 상반기 결산 승인의 건 2. 당좌한도 약정의 건	가결 가결	-
9	2008.08.14	1. 영화투자조합 출자의 건	가결	-

10	2008.09.17	1. 이사회 운영규정 변경의 건 2. 기업어음 발행한도 연장의 건	가결 가결	-
11	2008.10.16	1. 차입금 만기연장의 건 2. 산업시설자금 대출 약정의 건	가결 가결	-

(다) 이사회에서의 사외이사의 주요활동내역

개최일자	사외이사 참석인원	비고
2008.01.09	3명(3명)	괄호( )안의 인원은 총 사외이사 인원임
2008.01.28	2명(3명)	
2008.03.25	2명(3명)	
2008.03.28	3명(3명)	
2008.04.23	3명(3명)	
2008.04.28	3명(3명)	
2008.05.26	3명(3명)	
2008.07.17	3명(3명)	
2008.08.14	3명(3명)	
2008.09.17	3명(3명)	
2008.10.16	2명(3명)	

(라) 이사회내의 위원회 구성현황

위원회명	구성	성명	설치목적 및 권한사항	비고
감사위원회	사외이사 사외이사 사외이사	김기태 이한익 조학국	나. 감사제도에 관한 사항 참조	-

(마) 이사회내의 위원회 활동내역

위원회명	개최일자	의안내용	가결 여부	사외이사의 성명		
				전기정 (출석률:100 %)	김휴종 (출석률:100 %)	오성환 (출석률:100 %)
				찬 반 여부		
감사 위원회	'08.01.22	-제9기 재무제표 및 영업보고서 보고 - 내부회계관리제도 운영실태 평가보고	-가결  -NA	-찬성  -NA	-찬성  -NA	-찬성  -NA

\* 전기정, 김휴종, 오성환 감사위원은 임기만료로 사임하고, 2008.03.14에 개최된 정기주주 총회에서 김기태, 이한익, 조학국 사외이사가 신규 감사위원으로 선임되었습니다.

위원회명	개최일자	의안내용	가결	사외이사의 성명		

			여부	이한익	김기태	조학국
				(출석률:100%)	(출석률:100%)	(출석률:100%)
				찬 반 여부		
감사 위원회	'08.07.14	- 내부회계관리제도 운영실태 보고	보고 사항	-	-	-

## 나. 감사제도에 관한 사항

### (1) 감사기구 관련 사항

#### (가) 감사위원회(감사) 설치여부, 구성방법 등

감사위원회의 설치여부 및 구성방법에 관한 사항은 당사의 정관 제6장 감사위원회에 명시되어 있습니다.

#### - 당사 정관 제38조 【감사위원회의 구성】

- ① 이 회사는 감사에 갈음하여 제35조의2의 규정에 의한 감사위원회를 둔다.
- ② 감사위원회는 3인 이상의 이사로 구성한다.
- ③ 위원의 3분의 2 이상은 사외이사이어야 하고, 사외이사 아닌 위원은 증권거래법 제54조의6 제3항의 요건을 갖추어야 한다.
- ④ 사외이사인 감사위원회 위원의 선임에는 의결권있는 발행주식총수의 100분의 3을 초과하는 수의 주식을 가진 주주는 그 초과하는 주식에 대하여는 의결권을 행사하지 못한다.
- ⑤ 사외이사가 아닌 감사위원회 위원의 선임에는 의결권을 행사할 최대주주와 그 특수관계인, 최대주주 또는 그 특수관계인의 계산으로 주식을 보유하는 자, 최대주주 또는 그 특수관계인에게 의결권을 위임한 자가 소유하는 의결권있는 주식의 합계가 의결권있는 발행주식총수의 100분의 3을 초과하는 경우 그 주주는 그 초과하는 주식에 관하여 의결권을 행사하지 못한다.
- ⑥ 감사위원회는 그 결의로 위원회를 대표할 자를 선정하여야 한다. 이 경우 위원장은 사외이사이어야 한다.

#### (나) 감사위원회(감사)의 감사업무에 필요한 경영정보접근을 위한 내부장치 마련 여부

당사 정관규정 제38조의 2에서 감사위원회의 업무에 관한 사항을 명시하고 있습니다.

#### - 당사 정관 제38조의2 [감사위원회의 직무]

- ① 감사위원회는 이회사의 회계와 업무를 감사한다.
- ② 감사위원회는 회의의 목적사항과 소집의 이유를 기재한 서면을 이사회에 제출하여 임시총회의 소집을 청구할 수 있다.
- ③ 감사위원회는 그 직무를 수행하기 위하여 필요한 때에는 자회사에 대하여 영업의 보고를 요구할 수 있다. 이 경우 자회사가 지체없이 보고를 하지 아니할 때 또는 그 보고의 내용을 확인할 필요가 있는 때에는 자회사의 업무와 재산상태를 조사할 수 있다.
- ④ 감사위원회는 외부감사인의 선임에 있어 이를 승인한다.
- ⑤ 감사위원회는 제1항 내지 제4항 외에 이사회가 위임한 사항을 처리한다.

#### (다) 감사위원회(감사)의 인적사항

성명	주요경력	비고
김기태	전) 재정경제부 세제실 국장 현) 김앤장 법률사무소 고문	2008.03.14 선임
이한익	전) 공정거래위원회 상임위원 현) 법무법인아주 고문	2008.03.14 선임

조학국	전) 공정거래위원회 부위원장 현) 법무법인광장 고문	2008.03.14 선임
-----	---------------------------------	---------------

(2) 감사위원회(감사)의 주요활동내역

회 차	개최일자	의 안 내 용	가결여부	비 고
1	2008.01.22	-제9기 재무제표 및 영업보고서 보고 -내부회계관리제도 운영실태 보고	가결 -	- 보고사항
2	2008.07.14	- 내부회계관리제도 운영실태 보고	-	보고사항

다. 주주의 의결권행사에 관한 사항

(1) 집중투표제의 채택여부

당사 정관규정 제28조에서 집중투표제 배제를 명시하고 있습니다.

(2) 서면투표제 또는 전자투표제의 채택여부

당사 정관 제25조의 2에서 서면에 의한 의결권의 행사에 대해 명시하고 있습니다.

(3) 소수주주권의 행사여부

해당사항 없음

라. 임원의 보수 등

(1) 이사(사외이사 포함) 및 감사위원회 위원(감사)의 보수현황

[2008.01.01~2008.09.30]

[단위:천원]

구 분	지급 총액	주총승인 금액	1인당 평균 지급액	주식매수선택권의 공정가치 총액	비 중	비 고
사내이사	804,085	2,000,000	160,817	-	-	급여,상여금
사외이사	88,069		29,356	-	-	급여
합계	892,154		111,519	-	-	-

(2) 주식매수선택권 부여 · 행사현황

[ 2008.09.30 현재]

(단위 : 원, 주)

부여 받은자	관 계	부여일	부여방법	주식의 종류	변동수량			미행사 수량	행사기간	행사 가격	종가
					부여	행사	취소				
박동호	계열회사 임 원	2006.06.10	신주교부	보통주	17,000	-	-	17,000	2007년 6월 10일~ 2014년 6월 9일	27,300	16,500
김종현	-	2005.06.10	신주교부	보통주	7,900	-	-	7,900	2007년 6월 10일~ 2014년 6월 9일	27,300	16,500
김홍성	-	2005.06.10	신주교부	보통주	6,900	-	-	6,900	2007년 6월 10일~ 2014년 6월 9일	27,300	16,500
박동호	계열회사 임 원	2006.03.13	신주교부	보통주	4,400	-	-	4,400	2008년 3월 13일~ 2015년3월12일	25,700	16,500



김강용	계열회사 임원	2006.08.05	신주교부	보통주	1,130	-	-	1,130	2008년 3월 13일 ~2015년 3월 12일	25,700	16,500
합계	-	-	-	-	37,330	-	-	37,330	-	-	-

[미행사 주식매수선택권의 가중평균행사가격 :27,063원]

(주) 종가는 2008년 9월 30일 현재 종가임.

## 마. 임원배상책임보험 가입 현황

### (1) 보험의 개요

[2008. 09. 30 현재]

(단위 : 천원)

보험의 명칭	보험료납입액		부보(보상)한도	비고
	당기 납입액	누적납입액 (당기분 포함)		
임원배상 책임보험	0	93,261	100억원 / 1청구당	방어비용 포함

### (2) 보험가입 근거 및 절차

임원진의 경영책임에 대한 회사 분담을 통하여 보다 안정적/적극적인 경영활동지원을 위한 임원 배상 책임보험 가입.

### (3) 피보험자

씨제이씨지브이 및 소속임원들 (신규로 임명되는 임원 자동가입)

### (4) 보상하는 손해

제조주체	보상여부	Claim 원인
주주/ 투자자	보상가능	경영실수 (해외사업 실패, 자회사합병, 계열사/하청업체 지급보증) 일부경영진의 단독 처리 (기타 임원의 감시의무 소홀)
종업원	보상가능	부당해고, 차별대우, 근로조건 미준수
고객	보상가능	비용/상품의 질/서비스, 계약분쟁, 채무이행
경쟁사/ 하청사	보상가능	계약분쟁, 담합, 타업체의 진출방해, 부당경쟁
기타	보상불가	이익공여 (전문주주, 특수주주), 정치자금, 공무원

### (5) 보험회사의 면책사항

- 임원이 불법적으로 사적인 이익을 취득함에 기인하는 배상청구
- 임원의 범죄행위에 기인하는 배상청구
- 내부자거래와 관련한 배상청구
- 정치단체, 공무원, 거래처 등에 이익제공을 이유로 한 배상청구
- 보험개시일 (또는 소급일)이전의 행위에 기인하는 배상청구
- 임원 대 임원, 회사 대 임원 등 피보험자간 개인적, 내부다툼에 기인하는 배상청구

## 2. 계열회사에 관한 사항

(가) 기업집단의 명칭  
- CJ 계열

(나) 관계회사간 출자구조  
(1) 국내회사

[2008. 9. 30 현재]

(단위 : %)

출자 회사	CJ주	CJ제일 제당주	CJ프 레시 웨이 주	CJ푸드 빌주	CJ엔터 테인먼 트주	CJ인터 넷주	CJ CGV주	주CJ 홈 쇼핑	CJ 건설 주	주CJ헬 로비전 해운대 기장방 송	CJ GLS주	CJ 미 디어주	CJ 시 스템 즈 주	수퍼 피드 주	주CJ헬 로비전 드림 씨 티방송	CJ헬 로비 전영 남방 송	주CJ헬 로비전 중앙방 송	주 엠넷미 디어주	주 재산커 유니케 이션	주 씨앤아 이레저 산업주	합 계
CJ주	13.36																				13.36
CJ제일제당 주	39.14	0.1																			39.24
주신동방 CP		99.72																			99.72
CJ CGV주	40.05																				40.05
주CJ홈쇼핑	39.99																				39.99
CJ프레시웨 이주	52		7.36																		59.36
CJ엔터테인 먼트주	100																				100
CJ인터넷주	27.46																				27.46
CJ건설주	99.92								0.02												99.94
CJ미디어주	50.17																				50.17
CJ GLS주	37.05																				37.05
주CJ헬로비 전								84.38		4.22											88.60
주CJ헬로비 전해운대기 장방송										87.33	12.67										100
주CJ텔레닉 스								100													100
CJ시스템즈 주	62.12																				62.12
CJ조이큐브 주					1.76		97.41														99.17
CJ창업투자 주	90																				90
CJ푸드빌주	95.81																				95.81
CJ엔디원주		100																			100
삼양유지주		99.99																			99.99
수퍼피드주		99.99																			99.99
CJ올리브영 주	100																				100
CJ파워캐스 트주												70.1	10								80.1
CJ티브이엔 주												90.62						2.43			93.05









Liaochen g Lantian Cogenera tion Plant Co., Ltd.	100																			100
CJ Food Service Co. Ltd.			90												10					100
CJ GLS Asia Pte.Ltd					100															100
Shanghai Shangyin g CGV Cinema Co., Ltd.									50											50
CJ CGV America Holdings. Inc									100											100
CJ CGV America LA, LLC									100											100
CJ Changsha Feed Co., Ltd.																100				100
CJ Food Service(S anghai) Co., Ltd.			100																	100
CJ Internatio nal Asia Pte. Ltd.														80						80
CJ Nutracon Pty., Ltd.	100																			100
PT. CJ GLS INDONESI A						95														95
CJ Global Holdings Limited	100																			100
CJ GLS Malaysia SDN.BHD						100														100

CJ GLS(C) Shanghai. Co.,Ltd.							100												100
CJ GLS Hong Kong Limited							100												100
CJ Logistics Netherlan ds B.V.							100												100
CJ GLS Philippine s., Inc.							97												97
CJ GLS(S) Air Freight Pte Ltd.							100												100
CJ GLS(S) Infotech Pte Ltd.							100												100
CJ GLS(S) Shipping Pte Ltd.							100												100
Conpac Warehous ing Pte Ltd.								100											100
CJ GLS America. Inc.						100													100
CJ Omni. Inc.		87.05																	87.05
Tous Les Jours USA, LLC.												100							100
CJ Feed India Private Limited																	100		100
CJIT2 Holding Limited									50										50



CJ Bakery Vietnam Co., Ltd					100															100		
CJ HOME SHOPPING G (Beijing) CO.,LTD					100																100	
CJ Internatio nal Trading Co.,Ltd					100																100	
CJ Food Court, LLC.																				100	100	
CJ GLS Central America, S.A. DE C.A																				100	100	
CMI Holdings Limited					100																100	
EC DISTRIBU TION SND BHD																					100	100
EC LOGISTIC S(M) SDN BHD																					100	100
EC SERVICE ENTERPR ISE SDN BHD																					70	70
Kwik Enterprise Sdn Bhd																					100	100
Quick Logistics( M) Sdn Bhd																					100	100
SupplyCh ainServic e Sdn Bhd																					70	70

주1) 지분율은 보통주 기준임.

(다) 관련법상의 규제내용

- 2008년 4월 독점규제 및 공정거래에 관한 법률 제8조, 제9조 및 제14조에서 정하는 출자총액, 상호출자 및 채무보증제한 기업집단으로 분류됨.

### 3. 타법인출자 현황

[2008. 09. 30 현재]

(단위 :주, 백만원, %)

구분	계정과목	법인명 또는 종목명	출자목적	기초잔액(2008.01.01)			증가(감소)내역		기말잔액(2008.09.30)			피출자법인의 최근사업연도 당기순이익	비고
				수량	지분율	장부가액	수량	취득(처분) 가액	수량	지분율	장부가액		
국내	지분법주식	씨제이조이큐브(주)	투자	1,807,380	97.4	1,561	740,741	4,000	2,548,121	98.2	4,554	-808	추가출자
	지분법주식	씨지브이씨네마(주)	투자	100,000	100.0	10,683	-100,000	-	-	-	-	-	합병
	지분법주식	(주)프리머스시네마	투자	863,701	80.0	34,270	-	-	863,701	80.0	32,887	-1,431	-
	지분법주식	CJ창업투자9호	투자	400,000	16.7	1,457	-	-	400,000	16.7	1,338	-709	-
	지분법주식	(주)디시네마오브코리아	투자	20	20.0	1,793	-	-	20	20.0	1,887	471	신규투자
	지분법주식	CJ엔씨티(주)	투자	-	-	-	300,000	1,500	300,000	50.0	958	-1,084	-
	지분법주식	하나로창업투자1호	투자	-	-	-	-	1,700	-	29.3	1,700	-	신규투자
	투자유가증권	(주)마스터이미지	투자	111,111	5.9	500	-	-	111,111	5.9	500	-	-
해외	지분법주식	Shanghai Shangying CGV Cinema Co.,Ltd	투자	-	50.0	1,129	-	-	-	50.0	1,785	249	-
	지분법주식	Shanghai Shangying CGV Xinzhuang Cinema co.,ltd	투자	-	-	-	-	1,820	-	49.0	1,820	-	신규투자
	지분법주식	CJ CGV America Holdings, INC.	투자	20	100.0	935	120	6,158	140	100.0	8,208	-86	추가출자
합계						52,328		15,178			55,638	-3,398	-

(주)상기 타법인출자 현황 중 기초의 장부가액에 증감내역상의 취득(처분)가액을 더한 금액이 기말의 장부가액과 일치하지 않음. 이는 보유지분에 대한 취득(처분)금액과 평가금액을 같이 계산하였기 때문임.

## VI. 주주에 관한 사항

### 1. 주주의 분포

#### 가. 최대주주 및 그 특수관계인의 주식소유 현황

[ 2008.09.30 현재 ]

(단위 : 주, %)

성명	관계	주식의 종류	소유주식수(지분율)						변동 원인
			기 초		증 가	감 소	분 기 말		
			주식수	지분율	주식수	주식수	주식수	지분율	
씨제이(주)	최대주주	보통주	7,571,631	36.73	685,369	0	8,257,000	40.05	장내매입
박동호	-	보통주	35,000	0.17	0	35,000	0	0	특수관계인 해소
김홍성	-	보통주	12,200	0.06	0	12,200	0	0	특수관계인 해소
김일천	관계사임원	보통주	0	0	1,000	0	1,000	0.01	장내매입
계		보통주	7,618,831	36.96	686,369	47,200	8,258,000	40.06	-
		우선주	0	0.00	0	0	0	0	
		합 계	7,618,831	36.96	686,369	47,200	8,258,000	40.06	

최대주주명 : 씨제이(주)

특수관계인의 수 : 1 명

#### 나. 5%이상 주주의 주식소유 현황

[ 2008.09.30 현재 ]

(단위 : 주, %)

순위	성명(명칭)	보통주		우선주		소계	
		주식수	지분율	주식수	지분율	주식수	지분율
1	씨제이(주)	8,257,000	40.05	0	0	8,257,000	40.05
2	한국투자신탁운용	1,053,496	5.11	0	0	1,053,496	5.11
	합 계	9,310,496	45.16	0	0	9,310,496	45.16

#### 다. 주주 분포

2007년 12월 31일 현재

구분	주주수	비율	주식수	비율	비고
소액주주 합계	10,148	99.87	9,114,447	44.21	-
소액주주(법인)	123	1.21	2,753,651	13.36	-
소액주주(개인)	10,025	98.66	6,360,796	30.85	-
최대주주등	3	0.03	7,618,831	36.96	-
주요주주	0	0	0	0	-
기타주주 합계	10	0.1	3,881,970	18.83	-
기타주주(법인)	10	0.1	3,881,970	18.83	-
기타주주(개인)	0	0	0	0	-
합 계	10,161	100.0	20,615,248	100.0	-

## 라. 최근 3년간 최대주주의 변동 현황

(단위 : 주,%)

최대주주명	최대주주 변동일/지분변동일	소유주식수	지분율	비 고
씨제이(주)	2006.04.17	7,628,431	37.00	(주1)
씨제이(주)	2008.06.19	8,257,000	40.05	(주2)

(주1) 이전 최대주주였던 CJ엔터테인먼트를 씨제이(주)가 흡수합병 함.

(주2) 씨제이(주)의 주식 장내매수로 지분율 증가.

## 2. 주식사무

정관상 신주인수권의 내용	<p><b>제10조 【신주인수권】</b></p> <p>① 이 회사의 주주는 신주발행에 있어서 그가 소유한 주식수에 비례하여 신주의 배정을 받을 권리를 가진다.</p> <p>② 제1항의 규정에도 불구하고 다음 각 호의 경우에는 이사회의 결의로 주주 이외의 자에게 신주를 배정할 수 있다.</p> <ol style="list-style-type: none"> <li>1. 발행주식총수의 100분의 50을 초과하지 않는 범위 내에서 신주를 일반공모증자방식으로 신주를 발행하거나 인수인에게 인수하게 하는 경우</li> <li>2. 발행주식총수의 100분의 50을 초과하지 않는 범위 내에서 주권을 증권거래소에 신규상장하거나 증권업협회에 등록하기 위하여 신주를 일반공모증자방식으로 신주를 발행하거나 인수인에게 인수하게 하는 경우</li> <li>3. 발행주식총수의 100분의 50을 초과하지 않는 범위 내에서 증권거래법 제189조의3의 규정에 의하여 이사회의 결의로 일반공모증자 방식으로 신주를 발행하는 경우</li> <li>4. 우리사주 조합원에게 신주를 우선 배정하는 경우</li> <li>5. 증권거래법 제189조의4의 규정에 의하여 주식매수선택권의 행사로 인하여 신주를 발행하는 경우</li> <li>6. 발행주식총수의 100분의 50을 초과하지 않는 범위 내에서 증권거래법 제192조의 규정에 의하여 주식예탁증서(DR)발행에 따라 신주를 발행하는 경우</li> <li>7. 발행주식총수의 100분의 50을 초과하지 않는 범위 내에서 경영상 필요로 외국인투자촉진법에 의한 외국인투자를 위하여 신주를 발행하는 경우</li> <li>8. 발행주식총수의 100분의 50을 초과하지 않는 범위 내에서 경영상 필요로 긴급한 자금의 조달을 위하여 국내외 금융기관 등에게 신주를 발행하는 경우</li> </ol> <p>③ 제2항 제1호, 제3호 및 제6호, 제7호의 방식에 의해 신주를 발행할 경우에는 발행할 주식의 종류와 수 및 발행가격 등은 이사회의 결의로 정한다.</p> <p>④ 주주가 신주인수권을 포기 또는 상실하거나 신주배정에서 단주가 발생하는 경우에 그 처리방법은 이사회의 결의로 정한다.</p>			
결 산 일	12월 31일	정기주주총회	3 월 중	
주주명부폐쇄시기	매년 1월 1일 부터 1월 31일 까지			

주권의 종류	일주권, 오주권, 일십주권, 오십주권, 일백주권, 오백주권, 일천주권, 일만주권 (총 8 종)		
명의개서대리인	증권예탁결제원		
주주의 특전	-	공고게재신문	매일경제신문

### 3. 최근 6개월 간의 주가 및 주식 거래실적

#### 가. 국내증권시장

(단위 :주,원 )

종 류		4월	5월	6월	7월	8월	9월
보통주	최 고	15,300	15,400	16,900	18,000	18,150	17,000
	최 저	13,150	14,000	14,850	15,000	16,750	15100
월간거래량		3,499,583	1,478,449	1,620,999	2,259,264	1,052,110	1,733,919

#### 나. 해외증권시장

해당사항 없음

## VII. 임원 및 직원 등에 관한 사항

### 1. 임원의 현황

(단위 : 주)

직명 (상근여부)	등기임원 여부	성명	생년월일	약력	담당업무	소유주식수		비고
						보통주	우선주	
대표이사 (상근)	등기임원	하대중	1953.03.09	부산대학교 졸업 전) CJ제일제당 부사장 현) CJ CGV 대표이사	경영 총괄	-	-	신임
이사 (상근)	등기임원	김진환	1967.02.19	숭실대학교 졸업 현) CJ CGV 영업본부장	영업 지원	-	-	신임
이사 (상근)	등기임원	손익승	1959.12.21	고려대학교 졸업 전) 삼성물산 해외전략부장 현) CJ CGV 신사업본부장	신사업 총괄	-	-	신임
이사 (비상근)	등기임원	이재현	1960.03.19	고려대학교 졸업 현) 씨제이(주) 회장	경영 자문	-	-	중임
이사 (비상근)	등기임원	신현재	1961.04.26	부산대학교 졸업 현) 씨제이(주) 부사장	경영 자문	-	-	신임
사외이사 (비상근)	등기임원	김기태	1955.06.23	서울대학교 졸업 현) 김앤장법률사무소 고문	감사 위원	-	-	신임
사외이사 (비상근)	등기임원	이한익	1947.01.16	육군사관학교 졸업 현) 법무법인아주 고문	감사 위원	-	-	신임
사외이사 (비상근)	등기임원	조학국	1949.05.17	서울대학교 졸업 현) 법무법인광장 고문	감사 위원	-	-	신임

### 2. 직원의 현황

(2008년 09월 30일 현재)

(단위 :인,천원 )

구분	직원수				평균 근속년수	분기 급여총액	1인평균 급여액	비고
	관리 사무직	현장직	영사 기사	합계				
남	125	151	130	406	3.24	3,444,504	8,484	-
여	46	213	69	328	2.86	2,222,883	6,777	-
합계	171	364	199	734	-	5,667,387	7,721	-

(주) 분기급여는 3분기에 지급된 급여 임.

### 3. 노동조합의 현황

해당사항 없음

### 4. 회계 및 공시 전문인력 보유현황

해당사항 없음

## VIII. 이해관계자와의 거래내용

### 1. 최대주주등과의 거래내용

#### 가. 가지급금 및 대여금(유가증권 대여 포함)내역

해당사항 없음

#### 나. 담보제공 내역

해당사항 없음

#### 다. 채무보증 내역

해당사항 없음

#### 라. 출자 및 출자지분 처분내역

(단위 : 천원)

성명 (법인명)	관계	출자 및 출자지분 처분내역					비고
		출자지분의 종류	거래내역				
			기초	증가	감소	기말	
CJ조이큐브(주)	계열 회사	보통주	16,904,264	4,000,001	-	20,904,265	추가출자
씨지브이시네마 (주)	계열 회사	보통주	10,683,034	-	10,683,034	-	흡수합병
(주)프리머스시네 마	계열 회사	보통주	47,464,016	-	-	47,464,016	-
(주)디시네마오브 코리아	계열 회사	보통주	-	1,500,000	-	1,500,000	신규출자
Shanghi Shangying CGV Cinema Co., Ltd	계열 회사	출자증권	1,191,989	-	-	1,191,989	-
Shanghai Shangying CGV Xinzhuang Cinema co.,ltd	지분법투자 회사	출자증권	-	1,820,123	-	1,820,123	신규출자
CJ CGV America Holdings, INC	계열 회사	보통주	925,820	6,158,400	-	7,084,220	추가출자
CJ창업투자9호	지분법투자 회사	출자증권	2,000,000	-	-	2,000,000	-
CJ엔시티(주)	계열 회사	보통주	2,000,000	-	-	2,000,000	-
하나로투자조합 1호	지분법투자 회사	출자증권	-	1,700,000	-	1,700,000	신규출자
합계			81,169,123	15,178,524	10,683,034	85,664,613	-

마. 유가증권 매수 또는 매도 내역

해당사항 없음

바. 부동산 매매 내역

해당사항 없음

사. 영업 양수 · 도 내역

해당사항 없음

아. 자산양수 · 도 내역

해당사항 없음

자. 장기공급계약 등의 내역

(단위 :천원 )

성 명	관 계	거 래 내 용				비 고
		종류	기간	물품 · 서비스 명	금액(주)	
재산 커뮤니케이션즈(주)	계열회사	스크린광고 대행 서비스	2008.01.01~2008.12.31	스크린광고 대행 서비스	-	
합 계						

주) "금액"은 향후 이루어질 광고 대행 건수와 단가에 따라 변동하므로 현재 시점에서 정확한 액수를 산출하기 어렵습니다. 참고로 '08년 3분기까지 동사의 스크린광고를 통해 발생한 매출액은 약 26,223백만원이며, 이는 당사 매출의 약 8.7%정도를 차지합니다.

2. 주주(최대주주 등 제외) · 임원 · 직원 및 기타 이해관계자와의 거래내용

- 당 분기말 현재 우리사주취득과 관련된 대여금 562,170천원의 잔액이 남아 있습니다.
- 당 분기말 현재 임직원 대출을 위하여 하나은행에 제공한 지급보증(한도액 6,000백만원)금액은 3,186,501천원 입니다.



## IX. 부속명세서

기업어음(CP) 발행 현황

(단위 : 백만원)

할인(중개)금융기관	기초잔액	증 가	감 소	기말잔액	비고
은 행	10,000	84,700	94,700	0	-
증 권	0	0	0	0	-
보 험	0	0	0	0	-
종합금융	20,000	254,700	274,700	0	-
자산운용회사	0	0	0	0	-
기타금융기관	0	0	0	0	-
합 계	30,000	339,400	369,400	0	-

## X. 그 밖에 투자자 보호를 위하여 필요한 사항

### 1. 주요경영사항신고내용의 진행상황 등

기 신고한 주요경영사항의 진행상황  
 - 3분기 결산일 현재 기공시 내용 중 그 이행이 완료되지 아니한 사항은 없습니다

### 2. 주주총회의사록 요약

주총일자	안 건	결 의 내 용	비 고
제9기 주주총회 (2008.03.14)	제1호 의안: 제9기 재무제표 승인의 건 (현금배당 350원) 제2호 의안: 이사선임의 건 (사내이사 - 김진환, 이재현, 신현재) (사외이사 - 김기태, 이한익, 조학국) 제3호 의안: 감사위원 선임의 건 (김기태, 이한익, 조학국) 제4호 의안: 이사보수한도 승인의 건 (이사보수한도 20억원) 제5호 의안: 정관일부변경의 건 (사업목적 추가, 스탁옵션 행사기간 삭제)	1~5호 의안 원안대로 승인	-
임시 주주총회 (2008.06.09)	제1호 의안 : 이사선임의 건 (이사후보자 하대중)	원안대로 승인	-

### 3. 우발부채 등

#### 가. 중요한 소송사건 등

1. 사건의 명칭: 손해배상청구의 소
2. 소송당사자: 1) 원고 - 주식회사 썬니트  
2) 피고 - 주식회사 프리머스시네마, 당사
3. 청구내용: 불법행위로 인한 손해배상금 10,800,000,000원 및 이에 대한 소장부분 송달일 다음날부터 완제일까지 연20%의 비율에 의한 금원의 지급을 청구함.
4. 사건개요:
  - 동 건은 씨제이씨지브이(주)의 자회사인 (주)프리머스시네마가 당사자인 사건으로서, 원고는 프리머스시네마에 대해 20억원의 채무를 가지고 있는 아카데미시네마 소유의 대구아카데미 극장을 매수하기로 하는 계약을 체결하였음.
  - 프리머스시네마는 아카데미시네마에 대해 채권회수를 하는 과정에서 대구 아카데미에 가등기를 설정하였음.
  - 이에 원고는 프리머스시네마의 가등기 설정행위를 불법행위라 주장하며 처분금지가처분 신청(2008. 2. 20.) 및 사해행위취소청구의 소를 제기(2008. 3. 4.)하였음.
  - 원고는 프리머스시네마를 상대로 소를 제기하면서 동시에 당사가 프리머스시네마의 대주주이므로 주주로서의 무한책임을 물어 당사를 상대로 손해배상을 청구하였음.
5. 관련공시: 2008. 07.10

#### 나. 견질 또는 담보용 어음·수표 현황

해당사항 없음

#### 다. 채무보증 현황

해당사항 없음

#### 라. 채무인수약정 현황

해당사항 없음

#### 마. 기타의 우발부채 등

당사는 주식변동과 관련 Asia Cinema Holding BV와의 거래에 대하여 과세예고 통지 (6,503,189천원)를 받았으며, 이에 대하여 현재 과세전적부심사 및 심사청구를 하였습니다. 당사는 이와 관련하여 전기에 인식한 1,923,631천원을 제외하고는 자원유출가능성이 낮을 것으로 예측하고 있기 때문에, 이로 인한 영향을 재무제표에 반영하지 아니하였습니다.

### 4. 제재현황

해당사항 없음

### 5. 결산일 이후에 발생한 중요사항

해당사항 없음

### 6. 중소기업기준 검토표 등

해당사항 없음

### 7. 공모자금 사용내역

(단위 : 원)

구분	납입일	납입금액	신고서상 자금사용 계획	실제 자금사용 현황
-	-	-	-	-

해당사항 없음